

مهارات الاتصال الفعال والمناخ النفسي الرياضي وعلاقتها بمحددات استراتيجية الأداء لدى لاعبات التنس الأرضي

باحث/ محمد السيد محمد محمد علي

باحثة/ أمال مصطفى إبراهيم أحمد وبيبه

المقدمة ومشكلة البحث :

تعتبر الرياضة هي حجر الزاوية ومثالاً واضحاً للمواقف الاجتماعية حيث يظهر فيها بوضوح حركات الأفراد وتفاعلهم مع الآخرين، لذلك فإن ما ينطبق على نماذج الاتصال في المواقف الاجتماعية ينطبق تماماً على المواقف الرياضية المختلفة، كما أن حركات الفرد تتأثر دائماً بسلوكيات من يحيطون به، فهناك اتفاق على أن العادات والإيماءات والحركات المستخدمة مفهومه وكذلك فهم الإشارات المختلفة من الأمور الضرورية في اتصال الأفراد بعضهم مع البعض الآخر.

كما أن الاتصال تعبيراً عن العلاقات بين الأفراد، ويعنى نقل فكره معينه أو معنى محدود في ذهن شخص ما إلى ذهن شخص آخر أو مجموعه من الأشخاص، وعن طريق عملية الاتصال يحدث النقل بين الأفراد. (٣٦:٢)

ويضيف أيضاً محمد علاوى (١٩٩٧م) إلى أن الاتصال "communication" هو العملية التي تتم بين طرفين مرسل ومستقبل بغرض توصيل رسالة معينه تحمل مضمونا معيناً عن طريق استخدام وسيله أو قناة اتصال. (٤:١١)

كما أن استخدام الاتصال غير اللفظي في الرياضة يصل إلى ما بين (٥٠% إلى ٧٠%) من محتوى الرسائل الاتصالية للمدربين، وتعمل الرسائل غير اللفظية ليس فقط لتدعيم العلاقات الاجتماعية، بل أيضاً تمدنا بمعلومات عن السلوك الحركي للاعبين فهي تخدم هدف مهم موجه كتوجيه يد اللاعب أثناء أداء مهارة ما في رياضة التنس على سبيل المثال أو ما شابه ذلك، ولذلك

يعتبر الاتصال الفعال هام ومؤثر جداً في تطوير الأداء الرياضي التنافسي، وتحقيق الإنجاز الرياضي. (٣٤٨:٢٣)

ويتفق كلاً من هوتش وديفيد Hoch, David (٢٠٠٦م) مع كلاً من محمد علاوى (١٩٩٨م)، أسامة راتب (١٩٩٧م) على ضرورة تحسين المدرب لمهاراته الاتصالية مع متابعة الاتصال الجيد والفعال لمعرفة مدى النجاح وإجادة فن الاستماع والتأكيد من قيام المستقبل برد فعل إيجابي تجاه الرسالة والاستجابة لها. (١٨ : ١٢ - ١٤)، (١٢ : ١٩٢)، (٣ : ٣٧)

كما أنه لكي يقوم المدرب الرياضي بنقل انفعالاته وأفكاره للاعبين وتعليمات عملية التدريب الرياضي، أي يقوم بالاتصال باللاعبين، يجب توافر العوامل الأساسية للاتصال وهو ما يطلق عليه أساسيات الاتصال Communication principles وهى مصدر الرسالة message source، ترميز أو صياغة الرسالة encoding، إرسال الرسالة عبر قناة الاتصال Chael، استقبال وحل رموز الرسالة Decoding، الاستجابة للرسالة Response، التغذية الراجعة Feedback. (١١ : ١٠٤، ١٠٥)

وأن المناخ النفسي للفريق الرياضي ما هو إلا تفاعل الأفراد داخل الفريق الرياضي الواحد وطبيعة الاتصال بينهم وكيفية شعورهم بالانتماء للفريق ونوعية علاقتهم بالقيادة الرياضية للفريق وفي هذه الحالة فأنا نقوم بوصف أو تحديد المناخ (الجو) النفسي للفريق الرياضي، ومن ناحية أخرى فان أدارك الفرد للجو النفسي للفريق أو الجماعة من الأهمية بمكان لتأثيره على اتجاه وشعور كل فرد بالرضا وبالتالي البقاء كعضو في الجماعة وهو الأمر الذي ينتج عنه تماسك الجماعة أو الفريق بدرجة كبيرة، وهناك العديد من العوامل التي يمكن أن تؤثر على المناخ أو الجو النفسي للفريق الرياضي ومنها (التناغم الوجداني، الضغط لتحقيق الفوز، الاستقلالية للاعب، الاعتراف بالجهد الفردي، العدالة، الالتزام).

وأن تحديد المناخ النفسي للفريق الرياضي يزيد من إرادة اللاعبين في العمل على تحقيق النجاح بشكل جيد، ضرورة التركيز على المناخ النفسي للاعبين، نظراً لأهميته في تحديد استثارة الدافعية للإنجاز للفريق الرياضي. (١ : ٦٧)

وأيضاً في هذا الاتجاه أن محددات استراتيجية الأداء بأنها تشتمل على محددات خاصة بالتنافس وأخرى خاصة بالتدريب، وتستخدم هذه المحددات لقياس المهارات النفسية واستراتيجيات الأداء الهامة للأداء الرياضي سواء في المنافسة أو التدريب الرياضي. (٩ : ١٣٠ - ١٣٥)

كما يرى الباحثان أن محددات استراتيجية الأداء تعتبر من الدعائم الرئيسية للتدريب الرياضي ويستخدم فيها العديد من المهارات النفسية بهدف تطوير الأداء المهارى، وزيادة الاستثارة الانفعالية، وتحسين الأداء الحركي للرياضيين، وأن التكامل بين الجوانب النفسية والبدنية والمهارية يمثل أهمية بالغة لتحقيق الأهداف في المجال الرياضي، حيث تظهر أهمية تضافر الطاقة البدنية والنفسية في اتجاه واحد حتى يستطيع اللاعب تحقيق أقصى استفادة من قدراته. (١٠ : ٧٣)

وأيضاً في هذا الاتجاه أن محددات استراتيجية الأداء بأنها تشتمل على محددات خاصة بالتنافس وأخرى خاصة بالتدريب، وتستخدم هذه المحددات لقياس المهارات النفسية واستراتيجيات الأداء الهامة للأداء الرياضي سواء في المنافسة أو التدريب الرياضي. (١١ : ١٣٠ - ١٣٥)

ويشير الباحثان إلى أن العديد من الدراسات السابقة العربية والأجنبية أكدت على أهمية استخدام مهارات الاتصال الفعال بين المدرب واللاعبين لتحقيق تطوير وتنمية مستوى الأداء المهارى وتحقيق الإنجاز الرياضي في المنافسات الرياضية بمستوياتها المختلفة مثل نتائج دراسة فاطمة أبو عبدون (٢٠٠٨م) (١٠)، نتائج دراسة حاتم عبدالعزيز (٢٠٠٦م) (٥)، نتائج دراسة وفاء محمود (٢٠٠٦م) (١٦)، كدراسات عربية سابقة، وأيضاً نتائج دراسة

مادن Madden (٢٠٠٥م) (٢٠)، نتائج دراسة سوليفان Sullivan (٢٠٠٣م) (٢١)، كدراسات أجنبية سابقة، كما أكدت الدراسات السابقة العربية والأجنبية على أهمية توافر المناخ النفسي المناسب من قبل المدرب للتفوق الرياضي للاعبين والفرق الرياضية باختلاف النشاط الرياضي الممارس مثل نتائج دراسة سعد عبده، أمجد بدر، فؤاد غيدان (٢٠١٨م) (٧)، نتائج دراسة إبراهيم حميش (٢٠١٦م) (١)، نتائج دراسة رجاء أسماعيل (٢٠١٥م) (٦)، كما أكدت الدراسات السابقة العربية والأجنبية على أهمية استخدام محددات استراتيجية الأداء وخاصة في التنافس والتدريب فهي هامة جداً للاعبات الكوميتية لتطوير مستوى الأداء المهارى لهن، وفي هذا الصدد أكدت نتائج دراسة كلاً من نهال عبادة، هاني الديب (٢٠٠٤م) (١٤)، دراسة كل من لان وآخرون Lan AM, Harwood C, Terry PC, Karageorghis (٢٠٠٤م) (١٩)، على أهمية تطوير مستوى الأداء المهارى من خلال تطوير محددات استراتيجية الأداء.

كما يضيف الباحثان إن نجاح أو فشل اللاعبات في إظهار أفضل ما لديها من قدرات ومهارات في المنافسة الرياضية تكمن في عملية التكامل ما بين امتلاكهن مهارات الاتصال الجيد والفعال مع المدرب ومدى قدرة المدرب على توفير المناخ النفسي الجيد والمناسب أثناء عملية التدريب والمنافسة الرياضية وتحقيق استراتيجية الأداء بطريقة جيدة ومميزة والتي يمكن تطويرها عن طريق التعلم والتدريب، ويسعى ويهدف الباحثان في هذا البحث إلى التعرف على مهارات الاتصال الفعال والمناخ النفسي وعلاقتها بمحددات استراتيجية الأداء والإنجاز الرياضي لدى لاعبات التنس الارضي.

هدف البحث :

يهدف البحث إلى التعرف على مهارات الاتصال الفعال والمناخ النفسي الرياضي وعلاقتها بمحددات استراتيجية الأداء لدى لاعبات التنس الارضي.

تساؤلات البحث :

١- هل توجد فروق ذات دلالة إحصائية في مهارات الاتصال الفعال والمناخ النفسي الرياضي ومحددات استراتيجية الأداء لدى لاعبات التنس الارضي ؟

٢- هل توجد علاقة ذات دلالة إحصائية بين كلاً من مهارات الاتصال الفعال المناخ النفسي الرياضي ومحددات استراتيجية الأداء لدى لاعبات التنس الارضي "؟

- مصطلحات البحث:

- الاتصال: **Communication**

يعرف الاتصال Communication على أنه هو العملية أو الطريقة التي يتم عن طريقها انتقال المعرفة من شخص إلى آخر، حتى تصبح مشاعاً بينهما وتؤدي إلى التفاهم بين هذين الشخصين أو أكثر، وبذلك يصبح لهذه العملية عناصر ومكونات واتجاه يستمر فيه وهدف تسعى إلى تحقيقه. (٤: ١١)

- المناخ النفسي: **psychological climate**

يعرف المناخ النفسي psychological climate على أنه هو الجو النفسي الذي يتميز به الفريق الرياضي من ناحية التماسك والتفاعل والدينامية والاستقرار والاستمرارية. (١٣ : ٤١٩)

- محددات استراتيجية الأداء: **determinants of performance strategies**

يعرف محددات استراتيجية الأداء بأنها تشتمل على عدد (٨) محددات خاصة بالتنافس وهي (النشاط، الآلية، التحكم الانفعالي، وضع الهدف، التصور، التفكير السلبي، الاسترخاء، والتحدث الذاتي)، وعدد (٨) محددات خاصة بالتدريب وهي (نفس محددات استراتيجيات التنافس عدا استبدال التفكير السلبي بالتحكم الانتباهي)، وتستخدم هذه المحددات لقياس المهارات النفسية واستراتيجيات الأداء الهامة للأداء الرياضي سواء في المنافسة أو التدريب الرياضي. (٩ : ١٣٠ - ١٣٥)

إجراءات البحث :

منهج البحث :

استخدم الباحثان المنهج الوصفي بأسلوب الدراسات المسحية نظراً لملائمته لطبيعة البحث.

مجتمع البحث :

مثل مجتمع البحث لاعبات بطولة التنس الارضي للموسم الرياضي ٢٠١٩م / ٢٠٢٠م

عينة البحث :

تم اختيار عينة البحث بالطريقة العمدية من لاعبات التنس الارضي بمحافظة كفر الشيخ المشاركات في بطولة التنس الارضي للموسم الرياضي ٢٠١٩م، وبلغت عينة البحث الأساسية عدد (٣٠) لاعبة تنس ارضي تم تقسيمهم إلى مجموعتين إحداهما المجموعة الفائزة في البطولة، المجموعة الأخرى التي لم تحقق نتائج أو فوز بالبطولة قوام كل منهما عدد (١٥) لاعبة تنس ارضي، وبلغت عينة البحث الاستطلاعية عدد (١٠) تنس ارضي الغير مشاركات في البطولة ذلك العام للموسم الرياضي ٢٠١٩م، ويتضح ذلك كما في جدول (١).

جدول (١)
توصيف عينة البحث

النسبة المئوية	العدد	توصيف عينة البحث
٧٥%	(٣٠) لاعبة (مجموعتين قوام كل مجموعة (١٥) لاعبة تنس ارضي)	العينة الأساسية
٢٥%	(١٠) لاعبات (لإيجاد المعاملات العلمية للمتغيرات النفسية في البحث)	العينة الاستطلاعية
١٠٠%	(٤٠) لاعبة تنس ارضي	إجمالي العدد الكلي

تجانس عينة البحث :

قام الباحثان بإيجاد التجانس الإجمالي بين لاعبات تنس ارضي بمحافظة كفر الشيخ في متغيرات النمو (الطول، الوزن، السن)، والعمر التدريبي، وفي المقاييس والاختبارات النفسية المستخدمة في البحث وهي اختبار مهارات الاتصال للمدرب الرياضي التي تخص اللاعبات فقط، مقياس المناخ النفسي للفريق الرياضي، واختبار محددات استراتيجيات الأداء.

جدول (٢)

تجانس عينة البحث (الأساسية- الاستطلاعية) في متغيرات النمو والعمر

$$n = 40$$

م	المتغيرات	وحدة القياس	المتوسط الحسابي	الانحراف المعياري	الوسيط	معامل الالتواء
١	السن	سنة	١٧,٠	١,٧٥	١٧,٨٥	-١.٤٦
٢	الطول	سم	١٦٠,٥٠	٥,٣٩	١٥٩	٠,٨٣٥
٣	الوزن	كجم	٦٠,٧٥	٦,٥	٦٠,٠	٠,٣٤٦
٤	العمر التدريبي	سنة	٦.٨٥	٠.٩٨	٦.٩٠	-٠.١٥٣

يتضح من جدول (٢) أن قيم معامل الالتواء تتراوح ما بين (-١.٤٦)، (٠,٨٣٥) وهي تقع ما بين 3_+ مما يدل على اعتدالية وتجانس عينة البحث، وتقع تحت المنحني الطبيعي.

جدول (٣)

تجانس عينة البحث (الأساسية- الاستطلاعية) في المتغيرات النفسية المستخدمة في البحث $n = 40$

م	المتغيرات	وحدة القياس	المتوسط الحسابي	الانحراف المعياري	الوسيط	معامل الالتواء
١	اختبار مهارات الاتصال للمدرب الرياضي الصورة (ب)	درجة	٣٢,٧٥	٤,٢٣	٣٣,٥	-٠.٥٣٢
٢	مقياس المناخ النفسي للفريق الرياضي	درجة	٨٥,٥٠	٥,٣٩	٨٤,١٠	٠,٧٧٩
٣	اختبار محددات استراتيجيات الأداء	محددات التنافس	٩٥.٢٥	٨.١٥	٩٤.٥	٠.٢٧٦
	محددات التدريب	درجة	٩٦.٩٥	٨.٥٦	٩٧.٥٢	-٠.١٩٩

يتضح من جدول (٣) أن قيم معامل الالتواء تتراوح ما بين (-٠.٥٣٢، ٠.٧٧٩) وهي تقع ما بين 3_{+} مما يدل على اعتدالية وتجانس عينة البحث، وتقع تحت المنحني الطبيعي.

أدوات ووسائل جمع البيانات :

١- اختبار مهارات الاتصال للمدرب الرياضي الصورة (ب) إعداد محمد حسن علاوى (١٩٩٨م): ويشتمل الاختبار على عدد (١٥) عبارة وذلك على مقياس تقدير ثلاثي التوزيع وهو كالتالي (أبدا "درجة واحدة"، أحيانا "درجتان"، غالبا "ثلاث درجات"). (١٣ : ٣٨٢ - ٣٨٥)

- المعاملات العلمية (الصدق - الثبات) للاختبار:

أولاً: صدق الاختبار:

أن الاختبار له معاملات علمية عالية للصدق حيث بلغ الصدق المنطقي والصدق المرتبط بالمحك عند تطبيق الصورة (ب) بلغ معامل الارتباط (٠,٧٨%) (١٣ : ٣٨٢)

جدول (٤)

معامل ارتباط درجة عبارات اختبار مهارات الاتصال للمدرب الرياضي ن = ١٠

النسبة المئوية	أرقام العبارات	النسبة المئوية	أرقام العبارات	البيان	
*٠.٧٩١	١١	*٠.٦٧٥	١	أرقام العبارات	اختبار مهارات الاتصال للمدرب الرياضي
*٠.٦٥٩	١٢	*٠.٨١٢	٢		
*٠.٧٢٢	١٣	*٠.٧٠٩	٣		
*٠.٧٨٢	١٤	*٠.٦٨٥	٤		
*٠.٨٩٤	١٥	*٠.٦٨٩	٥		
		*٠.٦٨٧	٦		
		*٠.٦٩٩	٧		
		*٠.٧٦١	٨		
		*٠.٨٣٤	٩		
		*٠.٧١١	١٠		

* قيمة (ر) الجدولية عند مستوى معنوية (٠.٠٥) = ٠.٦٣٢.

يتضح من جدول (٤) أن قيم معاملات الارتباط بين درجة عبارات اختبار مهارات الاتصال للمدرب الرياضي ذات دلالة إحصائية حيث تراوحت ما بين (٠.٦٥٩ ، ٠.٨٩٤) مما يدل على أن عبارات الاختبار دالة، على صدق الاختبار فيما وضع من أجله لقياس مهارات الاتصال للمدرب الرياضي من وجهة نظر اللاعبين.

ثانياً : ثبات الاختبار :

أن الاختبار له معاملات علمية عالية للثبات حيث بلغ معامل الثبات أو معامل الاستقرار للصورة (ب) (٠,٧١%) ، (١٣ : ٣٨٢) ، تم إيجاد ثبات الاختبار بطريقة إعادة تطبيق الاختبار مرة أخرى Test Retest وذلك بفاصل زمني (١٥) يوم.

جدول (٥)

معامل الارتباط بين التطبيق الأول والثاني لعبارات اختبار مهارات الاتصال للمدرب الرياضي ن = ١٠

النسبة المئوية	م	النسبة المئوية	م	البيان
*٠.٧٦٨	١١	*٠.٦٧٣	١	اختبار مهارات الاتصال للمدرب الرياضي أرقام العبارات
*٠.٨١١	١٢	*٠.٧٢٧	٢	
*٠.٧٠٦	١٣	*٠.٦٩٧	٣	
*٠.٧١٠	١٤	*٠.٨٢٤	٤	
*٠.٦٦٣	١٥	*٠.٦٨٢	٥	
		*٠.٨١٩	٦	
		*٠.٧٤٩	٧	
		*٠.٧١٦	٨	
		*٠.٧٨٦	٩	
		*٠.٨١٣	١٠	

* قيمة (ر) الجدولية عند مستوى معنوية (٠.٠٥) = ٠.٦٣٢ .

يتضح من جدول (٥) أن قيم معاملات الارتباط بين التطبيق الأول والثاني لعبارات اختبار مهارات الاتصال للمدرب الرياضي ذات دلالة إحصائية حيث تراوحت ما بين (٠.٦٦٣ ، ٠.٨٢٤) مما يدل على ثبات عبارات الاختبار.

٢- مقياس المناخ النفسي للفريق الرياضي إعداد محمد حسن علاوى (١٩٩٨م): الذي اشتمل الاختبار على عدد (٢٠) صفة وعكسها (أو عبارة وصفية وعكسها) وذلك على مقياس تقدير سباعي التوزيع. (١٣ : ٤١٩ - ٤٢٣)

المعاملات العلمية (الصدق - الثبات) للمقياس:
أولاً: صدق المقياس:

أن المقياس له معاملات علمية عالية للصدق حيث تحقق فيه الصدق المرتبط بالمحك، صدق الاتساق الداخلي للمقياس حيث بلغ معامل ألفا (٠,٨١) (% (١٣ : ٤١٩)

جدول (٦)

معامل ارتباط درجة عبارات مقياس المناخ النفسي للفريق الرياضي ن = ١٠

النسبة المئوية	أرقام العبارات	النسبة المئوية	أرقام العبارات	البيان
*.٠٦٩١	١١	*.٠٧٩٣	١	مقياس المناخ النفسي للفريق الرياضي أرقام العبارات
*.٠٧٦٩	١٢	*.٠٨٢٣	٢	
*.٠٨٢٨	١٣	*.٠٦٩٧	٣	
*.٠٧٤١	١٤	*.٠٧٩٥	٤	
*.٠٧٧٤	١٥	*.٠٨٠١	٥	
*.٠٧٩٢	١٦	*.٠٨١٢	٦	
*.٠٨٥٢	١٧	*.٠٧١٦	٧	
*.٠٨٦٧	١٨	*.٠٧٠٥	٨	
*.٠٧٩٣	١٩	*.٠٨٦٢	٩	
*.٠٧٤٦	٢٠	*.٠٧٦٦	١٠	

* قيمة (ر) الجدولية عند مستوى معنوية (٠.٠٥) = ٠.٦٣٢

يتضح من جدول (٦) أن قيم معاملات الارتباط بين درجة عبارات اختبار مهارات الاتصال للمدرب الرياضي ذات دلالة إحصائية حيث تراوحت ما بين (٠.٦٩١، ٠.٨٦٧) مما يدل على أن عبارات الاختبار دالة

ثانياً : ثبات المقياس:

أن المقياس له معاملات علمية عالية للثبات حيث بلغ معامل الثبات أو معامل الاستقرار عند تطبيقه وإعادة تطبيق مرة أخرى (٠,٦٨%) (١٢: ٤١٩)، تم إيجاد ثبات المقياس بطريقة تطبيق الاختبار وإعادة تطبيق الاختبار مرة أخرى Test Retest وذلك بفاصل زمني (١٥) يوم.

جدول (٧)

معامل الارتباط بين التطبيق الأول والثاني لعبارات مقياس المناخ النفسي للفريق الرياضي ن = ١٠

النسبة المئوية	أرقام العبارات	النسبة المئوية	أرقام العبارات	البيان
*٠.٧٩٣	١١	*٠.٧٩٧	١	مقياس المناخ النفسي للفريق الرياضي أرقام العبارات
*٠.٨١٥	١٢	*٠.٨١٤	٢	
*٠.٧٩٢	١٣	*٠.٧٨٢	٣	
*٠.٧٢٤	١٤	*٠.٨١١	٤	
*٠.٧٧٦	١٥	*٠.٧٨٥	٥	
*٠.٧٥٥	١٦	*٠.٧٤٦	٦	
*٠.٨٠٩	١٧	*٠.٧٦٠	٧	
*٠.٧٩٨	١٨	*٠.٨٠٥	٨	
*٠.٧٢١	١٩	*٠.٨١٠	٩	
*٠.٧٥٢	٢٠	*٠.٧٥٤	١٠	

* قيمة (ر) الجدولية عند مستوى معنوية (٠.٠٥) = ٠.٦٣٢.

يتضح من جدول (٧) أن قيم معاملات الارتباط بين التطبيق الأول والثاني لعبارات مقياس المناخ النفسي للفريق الرياضي ذات دلالة إحصائية حيث تراوحت ما بين (٠.٧٢١، ٠.٨١٥) مما يدل على ثبات عبارات الاختبار فيما وضع من أجله لقياس مهارات الاتصال للمدرب الرياضي.

٣- اختبار استراتيجية الأداء : (TOPS):

قام الباحثان بتطبيق اختبار استراتيجية الأداء (TOPS) لتوماس وآخرون (٢١) Thomas P.R, Murphy, S.M, & Hardy L (١٩٩٩م)

لقياس المهارات النفسية واستراتيجية الأداء الهامة للأداء الرياضي، ويشتمل على عدد (٨) محددات خاصة بالتنافس وهى (النشاط، الآلية، التحكم الانفعالي، وضع الهدف، التصور، التفكير السلبي، الاسترخاء، والتحدث الذاتي)، وعدد (٨) محددات خاصة بالتدريب وهى (نفس محددات استراتيجية التنافس عدا استبدال التفكير السلبي بالتحكم الانتباهي) نقلاً عن عبدالعزيز عبدالمجيد (٢٠٠٨م) (٩: ١٣٠ - ١٣٥).

المعاملات العلمية (الصدق - الثبات) للاختبار:

أولاً: صدق الاختبار:

أن الاختبار له معاملات علمية عالية للصدق ومنها الصدق الظاهري في ضوء نتائج دراسة كل من لان وآخرون Lan AM, Harwood C, Terry PC, Karageorghis CI (٢٠٠٤م) (٢٠) بعنوان "التحليل العاملي لاختبار استراتيجية الأداء لتوماس وآخرون Thomas et al (١٩٩٩م) (٢١)، وذلك بهدف التعرف على الصدق العاملي للاختبار، على عينة بلغ قوامها (٥٨٤) ناشئ، وكان من أهم النتائج أن الاختبار ذا صدق عالي بلغ (٠.٨٨) في جميع متغيرات الاختبار.

جدول (٨)

معامل ارتباط درجة عبارات كل محدد والدرجة الكلية للمحدد ن = ١٠

م	المحددات	العبارة الأولى	العبارة الثانية	العبارة الثالثة	العبارة الرابعة
١	النشاط تنافس.	*٠.٧٦١	*٠.٧٩٣	*٠.٨٦٥	*٠.٧٤٩
٢	الآلية تنافس.	*٠.٧٨٥	*٠.٨٢٣	*٠.٧١٣	*٠.٧٨٢
٣	التحكم الانفعالي تنافس	*٠.٧٢٢	*٠.٦٧٦	*٠.٦٧٤	*٠.٨٢٩
٤	وضع الهدف تنافس	*٠.٦٨٢	*٠.٧٩٨	*٠.٨٤٤	*٠.٧١٩
٥	التصور تنافس.	*٠.٨٨٩	*٠.٨٤١	*٠.٧٨٥	*٠.٦٩١
٦	التفكير السلبي تنافس	*٠.٨٨٧	*٠.٧٦٩	*٠.٦٩٨	*٠.٨٥١
٧	الاسترخاء تنافس	*٠.٨٩٠	*٠.٧٦٦	*٠.٧٨٨	*٠.٦٧١
٨	التحدث الذاتي تنافس	*٠.٧٦٥	*٠.٦٨٦	*٠.٦٩٩	*٠.٧٢٨

تابع جدول (٨)
معامل ارتباط درجة عبارات كل محدد والدرجة الكلية للمحدد ن = ١٠

م	المحددات	العبارة الأولى	العبارة الثانية	العبارة الثالثة	العبارة الرابعة	
٩	محددات التدريب	النشاط تدريب.	*٠.٨٣٤	*٠.٦٥١	*٠.٧٢٦	
١٠		الألية تدريب.	*٠.٧٨١	*٠.٨٦٨	*٠.٧٣٤	
١١		التحكم الانفعالي تدريب	*٠.٨٢٢	*٠.٧٠٨	*٠.٨٤٩	
١٢		وضع الهدف تدريب.	*٠.٧٨١	*٠.٨٤٠	*٠.٧٣٤	
١٣		التصور تدريب.	*٠.٨٣٢	*٠.٧٢٢	*٠.٦٨٦	
١٤		التحكم الأنتهاهي تدريب	*٠.٧٧١	*٠.٦٧١	*٠.٧٥٥	
١٥		الاسترخاء تدريب	*٠.٦٦٧	*٠.٧٧٢	*٠.٨٤٢	
١٦		التحدث الذاتي تدريب	*٠.٦٩٢	*٠.٨٢٨	*٠.٧١٦	

* قيمة (ر) الجدولية عند مستوى معنوية (٠.٠٥) = ٠.٦٣٢.

يتضح من جدول (٨) أن قيم معاملات الارتباط بين درجة عبارات كل محدد والدرجة الكلية للمحدد ذات دلالة إحصائية حيث تراوحت ما بين (٠.٦٥١، ٠.٨٩٠) مما يدل على أن عبارات محددات الاختبار دالة، على صدق الاختبار.

جدول (٩)
معامل ارتباط درجة المحدد والدرجة الكلية للاختبار (ن = ١٠)

م	المحددات	معامل الارتباط
١	محددات التنافس	النشاط تنافس.
٢		الألية تنافس.
٣		التحكم الانفعالي تنافس.
٤		وضع الهدف تنافس.
٥		التصور تنافس.
٦		التفكير السلبي تنافس.
٧		الاسترخاء تنافس.
٨		التحدث الذاتي تنافس.
٩	محددات التدريب	النشاط تدريب.
١٠		الألية تدريب.
١١		التحكم الانفعالي تدريب.
١٢		وضع الهدف تدريب.
١٣		التصور تدريب.
١٤		التحكم الأنتهاهي تدريب.
١٥		الاسترخاء تدريب.
١٦		التحدث الذاتي تدريب.

* قيمة (ر) الجدولية عند مستوى معنوية (٠.٠٥) = ٠.٦٣٢.

يتضح من جدول (٩) أن قيم معاملات الارتباط بين درجة المحدد والدرجة الكلية للاختبار ذات دلالة إحصائية حيث تراوحت ما بين (٠.٧٤١، ٠.٨٥٦) مما يدل على أن محددات الاختبار دالة. تم إيجاد ثبات الاختبار بطريقة تطبيق الاختبار وإعادة تطبيق الاختبار مرة أخرى Test Retest وذلك بفواصل زمني (١٥) يوم.

جدول (١٠)

معامل الارتباط بين التطبيق الأول والثاني لعبارات الاختبار ن=١٠

م	المحددات	العبارة الأولى	العبارة الثانية	العبارة الثالثة	العبارة الرابعة	
١	محددات التنافس	النشاط تنافس.	*٠.٦٩٢	*٠.٧٨٣	*٠.٨١٨	
٢		الألية تنافس.	*٠.٧٢٣	*٠.٨٠٤	*٠.٧٥٩	
٣		التحكم الانفعالي تنافس.	*٠.٧٢٥	*٠.٧٢٢	*٠.٧١١	
٤		وضع الهدف تنافس.	*٠.٦٩١	*٠.٨١١	*٠.٧٤٤	
٥		التصور تنافس.	*٠.٨١٤	*٠.٦٧٦	*٠.٦٧٧	
٦		التفكير السلبي تنافس.	*٠.٦٨٦	*٠.٨٠٢	*٠.٧٧٧	
٧		الاسترخاء تنافس.	*٠.٨٢١	*٠.٧٧١	*٠.٦٨٧	
٨		التحدث الذاتي تنافس.	*٠.٧٨٢	*٠.٧٥٥	*٠.٨٠٤	
٩		محددات التدريب	النشاط تدريب.	*٠.٧٢٩	*٠.٦٧٦	*٠.٦٨٨
١٠			الألية تدريب.	*٠.٧٦٨	*٠.٧٢٨	*٠.٧١٩
١١	التحكم الانفعالي تدريب.		*٠.٧٧٢	*٠.٦٦٢	*٠.٧٤٤	
١٢	وضع الهدف تدريب.		*٠.٧٠٦	*٠.٧٥٨	*٠.٧٨٦	
١٣	التصور تدريب.		*٠.٧١٠	*٠.٦٨٨	*٠.٧٥١	
١٤	التحكم الانتهاي تدريب.		*٠.٦٦٩	*٠.٧١٧	*٠.٧٦٣	
١٥	الاسترخاء تدريب.		*٠.٧٣٧	*٠.٧٣١	*٠.٧٥٥	
١٦	التحدث الذاتي تدريب.		*٠.٧١٤	*٠.٧١٢	*٠.٧١١	

* قيمة (ر) الجدولية عند مستوى معنوية (٠.٠٥) = ٠.٦٣٢.

يتضح من جدول (١٠) أن قيم معاملات الارتباط بين التطبيق الأول والثاني لعبارات الاختبار ذات دلالة إحصائية حيث تراوحت ما بين (٠.٦٦٢، ٠.٨٢٢) مما يدل على ثبات عبارات الاختبار.

جدول (١١)

معامل الارتباط بين التطبيق الأول والثاني لمحددات الاختبار ن = ١٠

م	المحددات	معامل الارتباط
محددات التنافس	١	النشاط تنافس. *٠.٦٩٤
	٢	الألية تنافس. *٠.٨١٢
	٣	التحكم الانفعالي تنافس. *٠.٧٨٠
	٤	وضع الهدف تنافس. *٠.٧٧٧
	٥	التصور تنافس. *٠.٧٤٢
	٦	التفكير السلبي تنافس. *٠.٧٢٧
	٧	الاسترخاء تنافس. *٠.٨٠٥
	٨	التحدث الذاتي تنافس. *٠.٦٩٩
محددات التدريب	٩	النشاط تدريب. *٠.٧٨٤
	١٠	الألية تدريب. *٠.٦٧٧
	١١	التحكم الانفعالي تدريب. *٠.٧٣٣
	١٢	وضع الهدف تدريب. *٠.٨٠٣
	١٣	التصور تدريب. *٠.٧٩٦
	١٤	التحكم الأنتباهي تدريب. *٠.٨١٨
	١٥	الاسترخاء تدريب. *٠.٦٨٦
	١٦	التحدث الذاتي تدريب. *٠.٦٩٩

محددات استراتيجيه الأداء

* قيمة (ر) الجدولية عند مستوى معنوية (٠.٠٥) = ٠.٦٣٢.

يتضح من جدول (١١) أن قيم معاملات الارتباط بين التطبيق الأول والثاني لمحددات الاختبار ذات دلالة إحصائية حيث تراوحت ما بين (٠.٦٧٧، ٠.٨١٨).

الدراسة الاستطلاعية :

قام الباحثان بإجراء الدراسة الاستطلاعية، وذلك على العينة الاستطلاعية والمكونة من (١٠) لاعبات تنس ارضي بمحافظة كفر الشيخ الغير مشاركات في بطولة هذا العام، ومن مجتمع البحث وخارج عينة البحث الأساسية المشاركات في بطولة تنس الارضي، وتم تطبيق العينة الاستطلاعية قبل البطولة بشهر كامل للموسم الرياضي ٢٠١٩م.

الدراسة الأساسية :

بلغت عينة البحث الأساسية عدد (٣٠) لاعبة تنس ارضي بمحافظة كفر الشيخ للموسم الرياضي ٢٠١٩م، حيث تم تقسيمهم إلى مجموعتين إحداهما المجموعة الفائزة في البطولة، المجموعة الأخرى التي لم تحقق نتائج أو فوز البطولة، قوام كل منهما عدد (١٥) لاعبة تنس ارضي للموسم الرياضي ٢٠١٩م.

المعالجات الإحصائية :

- المتوسط الحسابي والوسيط.
- معامل الالتواء
- النسبة المئوية
- الانحراف المعياري
- اختبار "ت"
- معامل الارتباط البسيط

عرض النتائج ومناقشتها :

عرض النتائج :

جدول (١٢)

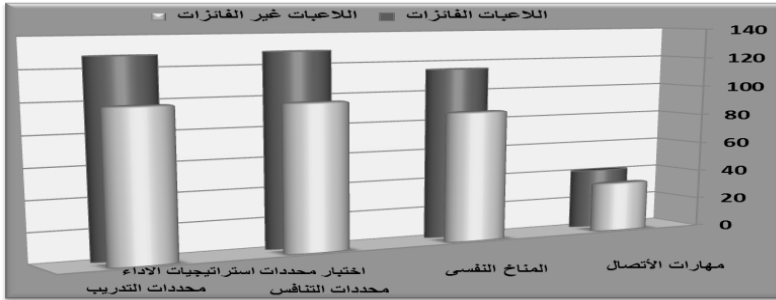
المتوسطات الحسابية والانحراف المعياري ودلالة الفروق (قيمة "ت") بين لاعبات تنس ارضي الفائزات والغير فائزات في البطولة في المتغيرات النفسية
 قيد البحث ن = ١ = ن = ٢ = ١٥

م	المتغيرات النفسية	وحدة القياس	اللاعبات غير الفائزات بمراكز في البطولة		اللاعبات الفائزات بمراكز في البطولة		قيمة (ت)
			ع	م	ع	م	
١	اختبار مهارات الاتصال للمدرب الرياضي الصورة (ب)	درجة	٣٣.٩٨	٤.٩٢	٤٠.٥٠	٥.١١	*٤.٩٤
٢	مقياس المناخ النفسي للفريق الرياضي	درجة	٨٧.٦٥	٥.٦٧	١١٤.٧٥	٧.٤٥	*١٥.٥٧
٣	اختبار محددات	درجة	٩٧.٥٦	٨.٤٨	١٢٨.٦٥	٩.٨٧	*١٢.٨٥
	استراتيجيات الأداء	درجة	٩٨.٨٩	٨.٩١	١٢٧.٨٥	٩.٧٩	*١١.٧٧

* قيمة (ت) الجدولية عند مستوى معنوية (٠.٠٥) ودرجات حرية ٢٨ = (٢٠.٤٨)

يتضح من جدول (١٢) وجود فروق ذات دلالة إحصائية بين لاعبات تنس ارضي الفائزات بمراكز في البطولة واللاعبات الغير فائزات بمراكز في

البطولة في المتغيرات النفسية قيد البحث (مهارات الاتصال للمدرب الرياضي، المناخ النفسي للاعبين، محددات استراتيجيات الأداء " محددات التنافس- محددات التدريب" لصالح اللاعبين الفائزين بمراكز في البطولة، حيث جاءت قيمة "ت" المحسوبة تتراوح ما بين (٤.٩٤، ١٥.٥٧)، وهي أكبر من قيمة "ت" الجدولية عند مستوى دلالة معنوية (٠.٠٥) درجات حرية (٢٨) = (٢٠٠٤٨).



شكل (١)

يوضح المتوسطات الحسابية بين اللاعبين الفائزين بمراكز واللاعبين الغير فائزين بمراكز في البطولة في المتغيرات النفسية قيد البحث

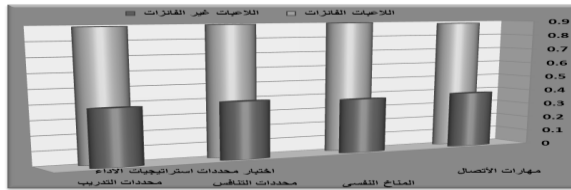
جدول (١٣)

العلاقة الارتباطية بين مهارات الاتصال الفعال والمناخ النفسي ومحددات استراتيجية الأداء لدى لاعبي التنس الأرضي ن = ١ ن = ٢ = ١٥

م	المتغيرات النفسية	وحدة القياس	اللاعبين غير الفائزين بمراكز في البطولة	اللاعبين الفائزين بمراكز في البطولة
			قيمة معامل الارتباط (ر)	قيمة معامل الارتباط (ر)
١	اختبار مهارات الاتصال للمدرب الرياضي الصورة (ب)	درجة	*٠.٣٨٩	*٠.٨٨٦
٢	مقياس المناخ النفسي للفريق الرياضي	درجة	*٠.٣٧٧	*٠.٨٩٧
٣	اختبار محددات التنافس	درجة	*٠.٣٩٥	*٠.٨٩٥
	استراتيجيات الأداء	درجة	*٠.٣٨٦	*٠.٨٩٠

* قيمة (ر) الجدولية عند مستوى معنوية (٠.٠٥) ودرجات حرية ٢٨ = (٠.٣٦١)

يتضح من جدول (١٣) أنه توجد علاقة ارتباطية ايجابية طردية موجبة ضعيفة دالة احصائياً بين مهارات الاتصال الفعال والمناخ النفسي ومحددات استراتيجية الأداء والإنجاز الرياضي لدى لاعبات تنس الأرضي حيث جاءت قيمة (ر) المحسوبة تتراوح ما بين (٠.٣٧٧، ٠.٣٩٥)، وهي أكبر من قيمة (ر) الجدولية عند مستوي معنوية (٠.٠٥) ودرجات حرية ٢٨ = (٠.٣٦١)، بينما توجد علاقة ارتباطية ايجابية طردية موجبة قوية دالة احصائياً بين مهارات الاتصال الفعال والمناخ النفسي ومحددات استراتيجية الأداء لدى لاعبات التنس الارضي، حيث جاءت قيمة (ر) المحسوبة تتراوح ما بين (٠.٨٨٦، ٠.٨٩٧)، وهي أكبر من قيمة (ر) الجدولية عند مستوي معنوية (٠.٠٥) ودرجات حرية ٢٨ = (٠.٣٦١).



شكل (٢)

يوضح العلاقة الارتباطية بين مهارات الاتصال الفعال والمناخ النفسي ومحددات استراتيجية الأداء لدى لاعبات التنس الارضي

جدول (١٤)

مهارات الاتصال الفعال والمناخ النفسي وعلاقتها الارتباطية بكل من محددات استراتيجية الأداء لدى لاعبات التنس الأرضي بالبطولة ن ١٥ = ١٥

م	المتغيرات النفسية	وحدة القياس	محددات استراتيجية الأداء	
			محددات استراتيجية الأداء لدى اللاعبات غير الفائزات بمراكز في البطولة	محددات استراتيجية الأداء لدى اللاعبات الفائزات بمراكز في البطولة
			قيمة معامل الارتباط (ر)	قيمة معامل الارتباط (ر)
١	اختبار مهارات الاتصال للمدرب الرياضي الصورة (ب)	درجه	*٠.٥٧٨	*٠.٥٦٩
٢	مقياس المناخ النفسي للفريق الرياضي	درجه	*٠.٥٤٩	*٠.٥٥٤

* قيمة "ر" الجدولية عند مستوى معنوية (٠.٠٥) ودرجات حرية (١٣) = ٠.٥١٤

يتضح من جدول (١٤) أنه توجد علاقة ارتباطية ايجابية طردية موجبة ضعيفة دالة احصائياً بين مهارات الاتصال الفعال والمناخ النفسي وكل من محددات استراتيجية الأداء لدي لاعبات التنس الأرضي بالبطولة، حيث جاءت قيمة (ر) المحسوبة تتراوح ما بين (٠.٥٤٩، ٠.٥٧٨)، وهى أكبر من قيمة (ر) الجدولية عند مستوى معنوية (٠.٠٥) ودرجات حرية ١٣ = (٠.٥١٤).

جدول (١٥)

مهارات الاتصال الفعال والمناخ النفسي وعلاقتها الارتباطية بكل من محددات استراتيجية الأداء لدي لاعبات التنس الأرضي بالبطولة ن ١٥ =

م	المتغيرات النفسية	وحدة القياس	محددات استراتيجية الأداء	الإنجاز الرياضي لدى
			لدى اللاعبات الفائزات بمراكز في البطولة	اللاعبات الفائزات بمراكز في البطولة
			قيمة معامل الارتباط (ر)	قيمة معامل الارتباط (ر)
١	اختبار مهارات الاتصال للمدرب الرياضي الصورة (ب)	درجه	*٠.٨٥٧	*٠.٨٦٩
٢	مقياس المناخ النفسي للفريق الرياضي	درجه	*٠.٨٦٤	*٠.٨٧٩

* قيمة "ر" الجدولية عند مستوى معنوية (٠.٠٥) ودرجات حرية (١٣) = ٠.٥١٤
يتضح من جدول (١٥) أنه توجد علاقة ارتباطية ايجابية طردية موجبة قوية دالة احصائياً بين مهارات الاتصال الفعال للمدرب الرياضي والمناخ النفسي وكل من محددات استراتيجية الأداء لدي لاعبات التنس الأرضي بالبطولة حيث جاءت قيمة (ر) المحسوبة تتراوح ما بين (٠.٨٧٩، ٠.٨٥٧)، وهى أكبر من قيمة (ر) الجدولية عند مستوى معنوية (٠.٠٥) ودرجات حرية ١٣ = (٠.٥١٤).

مناقشة النتائج :

مناقشة نتائج التساؤل الأول:

هل توجد فروق ذات دلالة إحصائية في مهارات الاتصال الفعال والمناخ النفسي الرياضي ومحددات استراتيجية الأداء لدي لاعبات التنس الأرضي بالمحافظة ؟

يتضح من جدول (١٥) وجود فروق ذات دلالة إحصائية لدى لاعبات التنس الأرضي الفائزات والغير فائزات بالمحافظة في المتغيرات النفسية قيد البحث (مهارات الاتصال للمدرب الرياضي، المناخ النفسي للاعبات، محددات استراتيجيات الأداء "محددات التنافس- محددات التدريب" لصالح اللاعبات الفائزات بمراكز في البطولة، حيث جاءت قيمة "ت" المحسوبة تتراوح ما بين (٤.٩٤، ١٥.٥٧)، وهى أكبر من قيمة "ت" الجدولية عند مستوى دلالة معنوية (٠.٠٥) درجات حرية (٢٨) = (٢٠٠٤٨).

كما تضيف نتائج دراسات سابقة (١٥) بفاعلية وتأثير واضح لبروفيل السمات الشخصية على مهارات الاتصال واتخاذ القرار في المواقف الرياضية المتعددة لدى مدربي الأنشطة الرياضية التالية (كرة قدم- كرة سلة- كرة طائرة- كرة يد- هوكي الميدان- سباحة- ألعاب قوى- كاراتيه).

وأن ما توصل إليه الباحثان أيضاً من نتائج تتعلق بأهمية مهارات الاتصال الفعال بين المدرب ولاعبيه في تحقيق الإنجاز الرياضي يتفق مع نتائج دراسات سابقة (٥) والتي تشير إلى أهمية المهارات الاتصالية للمدربين ذات أهمية كبيرة في الارتقاء بمستوى أداء اللاعبين حيث أدت إلى تلاشى الأخطاء أثناء الأداء الرياضي للسباحين وتصحيحها وأنعكس ذلك على تحسين أزمنا السباحين.

وما توصل إليه الباحثان من نتائج ومناقشة يتعلق بأهمية مهارات الاتصال الفعال بين المدرب واللاعبات في تحقيق الإنجاز الرياضي، تتعلق بأهمية المناخ النفسي الجيد بين المدرب ولاعبيه في تحقيق الإنجاز الرياضي، أيضاً من نتائج تتعلق بأهمية محددات استراتيجيات الأداء سواء كانت "محددات التنافس- محددات التدريب" لدى اللاعبات في تحقيق الإنجاز الرياضي يحقق الإجابة على التساؤل الأول للبحث والذي ينص على:

هل توجد فروق ذات دلالة إحصائية في مهارات الاتصال الفعال والمناخ

النفسي الرياضي ومحددات استراتيجية الأداء لدى لاعبات التنس الأرضي ؟

مناقشة نتائج التساؤل الثاني:

هل توجد علاقة ذات دلالة إحصائية بين كلاً من مهارات الاتصال الفعال والمناخ النفسي الرياضي ومحددات استراتيجية الأداء لدى لاعبات التنس الأرضي "؟

يتضح من جدول (١٦) أنه توجد علاقة ارتباطية ايجابية طردية موجبة ضعيفة دالة إحصائياً بين مهارات الاتصال الفعال والمناخ النفسي ومحددات استراتيجية الأداء لدى لاعبات التنس الأرضي في البطولة، حيث جاءت قيمة (ر) المحسوبة تتراوح ما بين (٠.٣٧٧، ٠.٣٩٥)، وهي أكبر من قيمة (ر) الجدولية عند مستوي معنوية (٠.٠٥) ودرجات حرية ٢٨ = (٠.٣٦١)، بينما توجد علاقة ارتباطية ايجابية طردية موجبة قوية دالة إحصائياً بين مهارات الاتصال الفعال والمناخ النفسي ومحددات استراتيجية الأداء لدى لاعبات التنس الأرضي الفائزات بمراكز في البطولة، حيث جاءت قيمة (ر) المحسوبة تتراوح ما بين (٠.٨٨٦، ٠.٨٩٧)، وهي أكبر من قيمة (ر) الجدولية عند مستوي معنوية (٠.٠٥) ودرجات حرية ٢٨ = (٠.٣٦١).

كما يتضح من جدول (١٧) أنه توجد علاقة ارتباطية ايجابية طردية موجبة ضعيفة دالة إحصائياً بين مهارات الاتصال الفعال والمناخ النفسي وكل من محدّدات استراتيجية الأداء لدى لاعبات التنس الأرضي غير الفائزات بمراكز في البطولة، حيث جاءت قيمة (ر) المحسوبة تتراوح ما بين (٠.٥٤٩، ٠.٥٧٨)، وهي أكبر من قيمة (ر) الجدولية عند مستوي معنوية (٠.٠٥) ودرجات حرية ١٣ = (٠.٥١٤).

ويتضح أيضاً من جدول (١٨) أنه توجد علاقة ارتباطية ايجابية طردية موجبة قوية دالة إحصائياً بين مهارات الاتصال الفعال للمدرب الرياضي والمناخ النفسي وكل من محدّدات استراتيجية الأداء لدى لاعبات التنس الأرضي الفائزات بمراكز في البطولة، حيث جاءت قيمة (ر) المحسوبة تتراوح ما بين (٠.٨٥٧، ٠.٨٧٩)، وهي أكبر من قيمة (ر) الجدولية عند مستوي معنوية (٠.٠٥) ودرجات حرية ١٣ = (٠.٥١٤).

كما تتفق هذه النتائج مع نتائج دراسات سابقة (١٦) التي تشير إلى أن الاتصال الجيد والفعال عملية ناجحة وفعالة ومثمرة وهي تعد بمثابة النجاح

للمعملية التدريبية وأن الاتصال الفعال بين المدربين واللاعبين قبل أو خلال أو بعد التدريب والمنافسة يعد عاملاً هاماً ومؤثراً إيجابياً على أداء الفريق وأنه توجد علاقة قوية وجيدة ومؤثرة في ذلك الصدد.

وأن ما توصل إليه الباحث أيضاً من نتائج يتفق ما مع تضيفه نتائج دراسات سابقة (٢٠) أن هناك أهمية نسبية قوية للاتصال التدريبي المرتبط بقواعد كرة القدم الاسترالية لدى المدربين واللاعبين، كما أن هناك علاقة إيجابية بين مستوى تفوق الفريق وكثرة استخدام المدربين للاتصال أثناء المباريات. وما توصل إليه الباحثان من نتائج ومناقشة يتعلق بوجود العلاقة الارتباطية الإيجابية الطردية الموجبة القوية الدالة احصائياً بين مهارات الاتصال الفعال والمناخ النفسي ومحددات استراتيجية الأداء لدى لاعبات التنس الأرضي الفائزات بمراكز في البطولة، أفضل من العلاقة الارتباطية الإيجابية الطردية الموجبة الضعيفة الدالة احصائياً أيضاً بين مهارات الاتصال الفعال والمناخ النفسي ومحددات استراتيجية الأداء لدى لاعبات التنس الأرضي غير الفائزات بمراكز في البطولة يحقق الإجابة على التساؤل الثاني للبحث والذي ينص على:

هل توجد علاقة ذات دلالة إحصائية بين كلاً من مهارات الاتصال الفعال والمناخ النفسي الرياضي ومحددات استراتيجية الأداء لدى لاعبات التنس الأرضي؟

الاستنتاجات:

١- توجد فروق ذات دلالة إحصائية بين اللاعبات الفائزات واللاعبات الغير الفائزات بمراكز في البطولة لدى لاعبات التنس الأرضي في المتغيرات النفسية (مهارات الاتصال للمدرب الرياضي، المناخ النفسي للاعبات، محددات استراتيجيات الأداء "محددات التنافس- محددات التدريب" لصالح اللاعبات الفائزات بمراكز في البطولة نتيجة وفاعلية الدور الناجح والمميز المنوط بالمدرّب الرياضي وتفاعل اللاعبات الجيد مع المدرّب أثناء التدريب والمنافسة الرياضية.

٢- توجد علاقة ارتباطية إيجابية طردية موجبة ضعيفة دالة احصائياً بين مهارات الاتصال الفعال والمناخ النفسي ومحددات استراتيجية الأداء لدى لاعبات التنس الأرضي غير الفائزات بمراكز في البطولة، بينما توجد علاقة ارتباطية إيجابية طردية موجبة قوية دالة احصائياً بين مهارات الاتصال الفعال والمناخ النفسي ومحددات استراتيجية الأداء لدى لاعبات التنس الأرضي الفائزات بمراكز في البطولة نتيجة وفاعلية الدور الناجح والمميز المنوط بالمدرّب الرياضي وتفاعل اللاعبات الجيد مع المدرّب أثناء التدريب والمنافسة الرياضية.

٣- يعتبر كل من المتغيرات النفسية (مهارات الاتصال للمدرّب الرياضي، المناخ النفسي للاعبات، محدّدات استراتيجيات الأداء "محدّدات التنافس- محدّدات التدريب" عاملاً هاماً وحاسماً لدى لاعبات التنس الأرضي

التوصيات :

١- ضرورة الأخذ في الاعتبار أهمية تنمية وتطوير كل من المتغيرات النفسية (مهارات الاتصال للمدرّب الرياضي، المناخ النفسي للاعبات، محدّدات استراتيجيات الأداء "محدّدات التنافس- محدّدات التدريب" بين المدرّب الرياضي ولاعبيه (لاعبين- لاعبات) أثناء التدريب والمنافسة الرياضية لانها تعتبر عاملاً هاماً وحاسماً في الإنجاز الرياضي.

٢- ضرورة عقد دورات تدريبية وتنقيفية لمدرّبي التنس الأرضي في أليات تفعيل مهارات الاتصال للمدرّب الرياضي، المناخ النفسي للاعبات، محدّدات استراتيجيات الأداء "محدّدات التنافس- محدّدات التدريب" أثناء عملية التدريب الرياضي والمنافسة الرياضية في قطاعاتها المختلفة.

٣- إجراء دراسات أخرى مماثلة مشابهة ومرتبطة ومقارنة على (لاعبين- لاعبات) تنس الأرضي في مراحل سنوية ومستويات منافسة مختلفة في (مهارات الاتصال للمدرّب الرياضي، المناخ النفسي للاعبات، محدّدات

استراتيجيات الأداء "محددات التنافس - محددات التدريب" بين المدرب الرياضي ولاعبيه (لاعبين - لاعبات).

((المراجع))

أولاً: المراجع العربية :

- ١- إبراهيم محمد حميش (٢٠١٦م): المناخ النفسي للفريق الرياضي ودوره في استثارة دافعية الانجاز لدى لاعبي كرة القدم، رسالة ماجستير، معهد علوم وتقنيات النشاطات البدنية والرياضية، جامعة محمد بوضياف، المسيلة.
- ٢- أحمد أمين فوزي، طارق محمد بدر الدين (٢٠٠١م): سيكولوجية الفريق الرياضي، دار الفكر العربي، القاهرة.
- ٣- أسامة كامل راتب (١٩٩٧م): الإعداد النفسي لتدريب الناشئين - دليل المدربين وأولياء الامور، دار الفكر العربي القاهرة.
- ٤- أسامة كامل راتب (٢٠٠٢م): تجريب المهارات النفسية - تطبيقات في المجال الرياضي، دار الفكر العربي، القاهرة.
- ٥- حاتم حسين عبد العزيز الدريني (٢٠٠٦م): تباين أداء عينة من سباحي الظهر بتباين تقديرات مدربيهم الذاتية لمهاراتهم الذاتية، المجلة المصرية للتقييم التربوي، المركز القومي للامتحانات والتقييم التربوي، قسم التدريب والأعلام.
- ٦- رجاء حسن اسماعيل (٢٠١٥م): بناء وتقنين مقياس المناخ النفسي الرياضي وعلاقته بأداء بعض المهارات في المباراة لطلاب كلية التربية البدنية، رسالة دكتوراه، كلية التربية البدنية وعلوم الرياضة، جامعة ديالى، العراق.
- ٧- سعد عباس عبده، امجد حامد بدر، فؤاد عبد اللطيف غيدان (٢٠١٨م): علاقة المناخ النفس الرياضي والتوجه نحو الهدف بممارتي الارسال والاستقبال بالكرة الطائرة، (المؤتمر العلمي الدولي

(الأول)، بالرياضة ترتقي المجتمعات وبالسلم تزدهر الأمم،
العراق، ديالى ٤-٥ نيسان.

٨- عبد الحكيم رزق عبد الحكيم (٢٠١٠م): تأثير برنامج مقترح للتدريب
العقلي على بعض المهارات النفسية ومستوي الأداء للاعبين
كرة السلة المعاقين حركياً، المجلة العلمية للتربية البدنية
والرياضية، مجلد ٤٠، ص ٧٣-١٠٠، كلية التربية
الرياضية للبنات، جامعة الاسكندرية.

٩- عبد العزيز عبد المجيد محمد (٢٠٠٨م): الطلاقة النفسية، ط٢، مركز
الكتاب للنشر، القاهرة.

١٠- فاطمة أحمد أبو عبدون (٢٠٠٨م): تقويم مهارات الاتصال الفعال لدى
مدربي كرة اليد كأجراء لتفعيل العملية التدريبية، المؤتمر
العلمي الدولي الثالث بعنوان "تطوير المناهج التعليمية في
ضوء الاتجاهات الحديثة وحاجة سوق العمل، المجلة
العلمية بكلية التربية الرياضية للبنات، جامعة الزقازيق.

١١- محمد حسن علاوى (١٩٩٧م): علم نفس المدرب والتدريب الرياضي، دار
المعارف، ط١، القاهرة.

١٢- محمد حسن علاوى (١٩٩٨م): سيكولوجية الجماعات الرياضية، مركز
الكتاب للنشر، القاهرة.

١٣- محمد حسن علاوى (١٩٩٨م): موسوعة الاختبارات النفسية للرياضيين،
مركز الكتاب للنشر، القاهرة.

١٤- نهال صلاح الدين عبادة، هاني عبد العزيز الديب (٢٠٠٤م):
استراتيجيات الأداء في التدريب والمنافسة وعلاقتها
بالمهارات النفسية للرياضيين (دراسة تشخيصية مقارنة)،
مجلة بحوث التربية الشاملة، ج٢، النصف الثاني، كلية
التربية الرياضية للبنات، جامعة الزقازيق.

- ١٥- وائل رفاعي إبراهيم رضوان (٢٠٠٣م): بروفيل سمات الشخصية للمدرب وتأثيره على مهارات الاتصال واتخاذ القرار، رسالة دكتوراه، كلية التربية الرياضية للبنين، جامعة حلوان.
- ١٦- وفاء لبيب محمود (٢٠٠٦م): دراسة تحليلية لمهارة الاتصال والاستماع لدى مدربي ولاعبي رياضة التجديف، مجلة بحوث التربية الرياضية الشاملة، المجلد الاول، النصف الثاني، كلية التربية الرياضية للبنات، جامعة الزقازيق.

ثانياً: المراجع الأجنبية

- 17- Athanasisos, Laios, Loannis, Athanailidis, Nikos, Theodorakis; Univer Zyski, Poitr (2001): The Importance of communication skills in coaching young Athletes studies in physical-culture- and tourism, 139.
- 18-Hoch, David (2006): communication lol for the AD, coach and Athletic- Director 75(6), 12- 14.
- 19-Lan AM, Harwood C, Terry PC, Karageorghis CI (2004): Confirmatory factor analysis of the test of performance Strategies (TOPS) among adolescent athletes, J Sports Sci. Sep; 22(9): 803- 12.
- 20- Madden (2005): The nature and relative importance of communication in oustralian ruls football international, journal of sport pathology. oct.
- 21- Sullivon (2003): Communication skills traning for interactive sposts. Sport psychologist champiay.

- 22- Thomas P.R, Murphy, S.M, & Hardy L (1999):** Test of performance Strategies: Development and preliminary validation of a comprehensive measure of athletes, Psychological Skills, Journal of Sports Sciences, 17.
- 23-Weimberg S. Deniel G (2005):** “Foundations of sport and exercise phsyology” Human kinetics P. o Box.