

تأثير إستراتيجية (فكر. زواج. شارك) على مستوى أداء مسابقة قذف القرص والمرونة الذهنية لطالبات المستوى الثانى بكلية التربية الرياضية جامعة المنوفية

* د/ شيماء عبد العليم عبد الرازق محليس

المقدمة ومشكلة البحث:

يُعتبر التعليم الركيزة الأولى لتقدم مختلف الشعوب، حيث تشهد الفترة الحالية محاولات مستمرة لتطوير التعليم وذلك لتأثيره الإيجابي في إعداد أجيال جديدة وفقاً للأسس العلمية السليمة، وقد ساهم هذا التطور في إضافة العديد من الأساليب التعليمية الحديثة والتي تساعد على رفع كفاءة العملية التعليمية، وكذلك الوصول للهدف الحقيقي من تطوير التعليم وهو تنمية الفكر والفهم والإبداع وربطهما بالتطبيق العلمي.

ومن هذا المنطلق يجب استخدام الأساليب الحديثة للتعلم والتي تزودنا بأفاق جديدة واسعة تساعد على إثراء وتنمية المهارات العقلية والمعلومات المختلفة لدى المتعلمين، وكذلك تدريبهم على أن يكونوا مبدعين قادرين على التعامل مع أفاق الحداثة دون خوف أو تردد وذلك من خلال توفير مجال ايجابي يمكن من خلاله تفاعل المتعلم مع المعلم للحصول على كل ما هو جديد ومبتكر. (١٩:٧)

ونظراً لتعدد وتباين قدرات المتعلمين ومستوياتهم الفكرية بين كل مرحلة تعليمية وأخرى، يجب على المعلم استخدام الأسلوب الذي يتناسب مع المتعلم وطبيعة البيئة التدريسية، حيث يُعد الأسلوب التدريسي الذي يراعى الفروق الفردية للمتعلمين هو الأمثل لتحقيق الأهداف المرجوة من العملية التعليمية. (٢٦:١٦)

ومن هنا بدأ التركيز على الدور النشط للمتعلم في الموقف التعليمي، بحيث يتم التعلم من خلال العمل والبحث والتجريب، وكذلك اعتماد المتعلم على ذاته في الحصول على المعلومات وإكتساب المهارات، وتنمية القدرة على حل المشكلات والعمل الجماعي والتعلم التعاوني. (٢٠٣:٥)

وقد أصبح إهتمام القائمين على عملية التعليم يتجه إلى تبنى إستراتيجيات تعلم حديثة تجعل من المتعلم مفسراً ومفكراً وباحثاً عن المعارف والحقائق، ويجعله يعمل ويفكر فيما يقوم بأداؤه. (٥٨:٢٩)

وتعتبر إستراتيجية (فكر. زواج. شارك) إحدى طرائق التعلم التعاوني والتي تتضمن خطوة التفكير التي يطلب فيها المعلم من المتعلمين أن يفكر كل منهم بمفرده (لمدة دقيقة) وأن التجول والكلام غير مسموح بهما بعد قيام المعلم بطرح سؤال يرتبط بالدرس، وفي خطوة المزاوجة يطلب المعلم من المتعلمين أن يناقشوا ما فكروا فيه في شكل أزواج، وفي خطوة

* أستاذ مساعد بقسم نظريات وتطبيقات مسابقات الميدان والمضمار كلية التربية الرياضية – جامعة المنوفية

المشاركة يطلب المعلم من كل زوج أن يشارك مع زوج آخر للتحدث فيما طرحه المعلم.
(١٩٤:١٠)

كما أن إستراتيجية (فكر. زوج. شارك) تعد من أسهل إستراتيجيات التعلم التعاوني من حيث إجراءات تنفيذها، وأكثرها مرونة وذلك لأنه يمكن إستخدامها في كافة مستويات التفكير والمراجعة، بالإضافة إلى تميز هذه الإستراتيجية ببساطة خطواتها في ضوء التعليمات والإرشادات التي يقدمها المعلم. (١٩:١١)

وتكتسب هذه الإستراتيجية إسمها من مراحلها الثلاثة (التفكير. المزاوجة. المشاركة) حيث تستخدم لتنشيط ما لدى المتعلمين من معرفة سابقة للموقف التعليمي أو لإحداث رد فعل حول سؤال مطروح، فبعد أن يتم بشكل فردي التأمل والتفكير لبعض الوقت ثم يقوم كل زوج من المتعلمين بمناقشة أفكارهم لحل المشكلة معاً، ثم يشاركا زوج آخر من المتعلمين في مناقشتهم حول نفس الفكرة وتسجيل ما توصلوا إليه جميعاً ليمثل فكراً واحداً للمجموعة في حل المشكلة أو السؤال المطروح من المعلم. (٢١ : ١٥)

كما توفر إستراتيجية (فكر. زوج. شارك) بيئة تعلم خالية من المخاطر، وتزيد من دافعية المتعلمين للتعلم، وتنمي ثقة المتعلمين بأنفسهم، وتعطي أيضاً الفرصة لمشاركة جميع المتعلمين في المناقشات بدلاً من مشاركة عدد محدود، وتساعد على الإتصال والتدريب على مهارات إجتماعية مرغوبة. (٢٦:٢٨٠)

وتعتبر إستراتيجية (فكر. زوج. شارك) مدخلاً فعالاً لحل المشكلات، ومناقشة القضايا، وتساعد في إعطاء المتعلمين فرصة من الوقت للتفكير في تكوين إجابات مفصلة ومتعددة وأكثر تأملية وتنمي مستويات التفكير العليا، وتساعد المتعلمين المندفعين والمنطويين في التغلب على مشكلاتهم. (٣٣:١٠٥)

كما أن هذه الإستراتيجية تمكن المعلم من التأكد إذا كانت عملية الفهم قد تمت أم لا، وذلك من خلال إطلاعهم على إجابات المتعلمين وكذلك الملاحظات التي يبديها كل زوج من المتعلمين.
(٣٢:٣١٩)

وتتميز إستراتيجية (فكر. زوج. شارك) بأنها تعطي المتعلم فرصة للتأمل مع نفسه داخليا ومع زملائه خارجياً والتفكير والمراجعة قبل الإجابة ومن ثم المشاركة في الأفكار والحل بشكل تعاوني، بالإضافة إلى ذلك إحتوائها على تنوع إستراتيجي وذلك لتضمنها ثلاث إستراتيجيات تدريسية ضمن مراحلها الثلاثة والتي تتمثل في العصف الذهني وتعليم الأقران والتعلم التعاوني وبذلك فهي تهيئ مناخاً مليئاً بالفعالية والنشاط مما يساعد على دراسة ممتعة.
(١٠ : ٥٦٨)

وتُعتبر المرونة الذهنية من أهم العوامل المكونة للقدرة على التفكير الإبتكارى وهى عكس التصلب، وتعنى سلاسة أفكار الفرد وقدرته على تحويل مسار تفكيره وفقاً لتغيير المثيرات التى تواجهه. (٢١:٣١)

كما أن المرونة الذهنية تُعرف بأنها قدرة الفرد على تغيير زاوية تفكيره أثناء قيامه بالنشاطات المختلفة، حيث تشير المرونة إلى درجة السهولة التى يغير بها الفرد موقفاً ما أو وجهة عقلية معينة، وقد إهتم كثير من علماء النفس إهتماماً كبيراً بإجراء العديد من الدراسات عن المرونة الذهنية وعلاقتها بالكثير من المتغيرات، وذلك لأهميتها للفرد سواء على المستوى المهنى أو الأكاديمى، مما يكون لها مردوداً إيجابياً فى مواجهة مشكلاته والتعامل معها بإيجابية عن طريق التكيف معها وسلاسة أفكاره، وتعرف المرونة الذهنية بصفة عامة بأنها قدرة الفرد على توليد العديد من الأفكار المتنوعة والغير تقليدية. (١٥٧:٣٠)

وتُعتبر مسابقة قذف القرص إحدى مسابقات الميدان فى رياضة ألعاب القوى والتى شملتها كثيراً من التعديلات والتي خصت " تكنيك الأداء" كما إهتم المعنيون بهذه الرياضة من خلال تسخير كافة النظريات والوسائل العلمية لصالح اللاعب واللاعبة حتى وصلت طريقة القذف إلي ما هي عليه الآن. (١٤)

ومن خلال قيام الباحثة بتدريس مسابقة قذف القرص لطالبات المستوى الثانى لطالبات كلية التربية الرياضية جامعة المنوفية، لاحظت ضعف فى مستوى التعلم لدى الطالبات مما نتج عنه إنخفاض فى مستوى الأداء المهارى لديهن فى مسابقة قذف القرص، وترى الباحثة أن ذلك قد يرجع إلى أن الأسلوب المستخدم فى تعليم مسابقة قذف القرص قد لا يكون متناسب مع مستوى قدرات الطالبات نظراً لأن مسابقة قذف القرص تُعد من المسابقات التي تحتوي على العديد من المراحل الفنية المركبة والتي تحتاج إلى فهم دقيق للربط بين تلك المراحل لإتقانها جيداً وأدائها بالطريقة الفنية الصحيحة، بالإضافة إلى أن أسلوب التدريس المُتبَع لا يراعى الفروق الفردية بين الطالبات مما يؤدي إلى إنخفاض المرونة الذهنية لديهن، الأمر الذى دعى الباحثة إلى البحث عن إستراتيجية تدريسية حديثة يكون دور الطالبة فيها إيجابى وتستخدم فيها العمليات العقلية، وحيث أن إستراتيجية (فكر. زوج. شارك) تُتيح الفرصة للمتعلمين للتفكير وإكتشاف المعارف والمعلومات وكذلك إثارة دافعيتهم للتعلم وأيضاً القدرة على الربط بين تلك المعلومات للتوصل للتعلم الأمثل والفعال الذي يجعل المتعلم محورا رئيسيا فى العملية التعليمية، ومن ثم ينتقل من حالة التعليم السلبي التقليدى إلى التعلم الإيجابى النشط، الأمر الذى دعا الباحثة إلى إجراء الدراسة الحالية بهدف التعرف على تأثير إستراتيجية (فكر. زوج. شارك)

على مستوى أداء مسابقة قذف القرص والمرونة الذهنية لطالبات المستوى الثانى بكلية التربية الرياضية جامعة المنوفية.

أهمية البحث:

- ١- إعطاء فرصة كاملة للطالبات للتعرف على مسابقة قذف القرص.
- ٢- تقديم برنامج مقترح لتعلم مسابقة قذف القرص من خلال إستراتيجية (فكر. زوج. شارك) والذى يتيح للطالبات الفرصة للتفكير وإكتشاف المعارف والمعلومات والقيام بالربط بين تلك المعلومات مما يساهم فى تحسين مستوى الأداء المهاري والمرونة الذهنية لدى الطالبات.

أهداف البحث:

يهدف هذا البحث إلى التعرف على الآتى:

- ١- تأثير إستخدام إستراتيجية (فكر. زوج. شارك) على مستوى أداء مسابقة قذف القرص والمرونة الذهنية لدى طالبات المستوى الثانى قيد البحث.
- ٢- تأثير إستخدام الأسلوب التقليدى (الأوامر) على مستوى أداء مسابقة قذف القرص والمرونة الذهنية لدى طالبات المستوى الثانى قيد البحث.

فروض البحث:

- ١- توجد فروق دالة إحصائية بين متوسطى القياسين (القبلي- البعدى) للمجموعة التجريبية قيد البحث فى مستوى أداء مسابقة قذف القرص والمرونة الذهنية لصالح القياس البعدى.
- ٢- توجد فروق دالة إحصائية بين متوسطى القياسين (القبلي- البعدى) للمجموعة الضابطة قيد البحث فى مستوى أداء مسابقة قذف القرص والمرونة الذهنية لصالح القياس البعدى.
- ٣- توجد فروق دالة إحصائية بين متوسطى القياسين (البعديين) لمجموعتى البحث التجريبية والضابطة قيد البحث فى مستوى أداء مسابقة قذف القرص والمرونة الذهنية لصالح القياس البعدى للمجموعة التجريبية.

مصطلحات البحث:

- إستراتيجية (فكر. زوج. شارك) (Think. Pair. Share):

هى إحدى إستراتيجيات التعلم التعاونى النشط، والتى توفر للمتعم بيئة تعليمية نشطة وتعتمد على إستشارة المتعلمين للتفكير كلاً بمفرده ثم يشترك كل زوج من المتعلمين فى مناقشة أفكارهما سوياً، وذلك بتوجيه المعلم سؤال يستدعى التفكير ثم يعطى لهم الفرصة للتفكير على المستويات المختلفة. (١٧:١٤٣)

٢- المرونة الذهنية (Mental Flexibility) :

هي مرونة الفرد الفكرية ومدى تمكنه من التكيف وإستيعاب الأفكار الجديدة وفقاً للظروف المتغيرة ووجهات النظر المختلفة. (١٦٩:٣٠)

الدراسات المرجعية :

- ١- أجرى "مينا حلمي ذكي" (٢٠١٨) (٢٣) دراسة بهدف التعرف على "تأثير التعلم النشط بإستراتيجية (فكر. زوج. شارك) على التحصيل المعرفي ومستوى أداء بعض المهارات الأساسية للمبتدئين تنس الطاولة"، وإستخدم الباحث المنهج التجريبي، وتكونت عينة البحث من (٣٠) تلميذا بالصف الثالث الإعدادي، وجاءت نتائج هذه الدراسة بفاعلية إستراتيجية (فكر. زوج. شارك) في تحسين مستوى أداء بعض المهارات الأساسية في تنس الطاولة مقارنة بأسلوب التعلم بالأمر.
- ٢- أجرى "رضوان مصطفى رضوان" (٢٠١٧) (٦) دراسة بهدف التعرف على "أثر التعلم النشط بإستراتيجية "فكر. زوج. شارك" على مستوى أداء بعض المهارات الأساسية في كرة اليد"، وإستخدم الباحث المنهج التجريبي على عينة عددها (٣٠) طالباً بالفرقة الثانية بكلية التربية الرياضية جامعة بنها، وجاءت نتائج الدراسة بتفوق المجموعة التجريبية على الضابطة في مستوى أداء بعض المهارات الأساسية في كرة اليد.
- ٣- أجرت "غادة عبودي الزيوري" (٢٠١٦) (١٣) دراسة بهدف التعرف على "أثر إستراتيجية "فكر. زوج. شارك" في السلوك الإجتماعي والتحصيل المعرفي وتعلم بعض المهارات الهجومية في كرة اليد"، وإستخدمت الباحثة المنهج التجريبي، وإشتملت عينة البحث على عدد (٣٨) طالبة بالفرقة الثانية بكلية كلية التربية البدنية وعلوم الرياضة جامعة بغداد، وجاءت نتائج هذه الدراسة بتأثير إستراتيجية "فكر. زوج. شارك" تأثيراً إيجابياً على السلوك الإجتماعي ومستوى أداء بعض المهارات الهجومية في كرة اليد.
- ٤- أجرى "عبد الله محمد مناع" (٢٠١٥) (١١) دراسة بهدف التعرف على "تأثير إستراتيجية (فكر. زوج. شارك) على المستوى المهاري والحاصل المعرفية بدرس التربية الرياضية"، وإستخدم الباحث المنهج التجريبي، وإشتملت عينة البحث على عدد (٤٥) تلميذ، وجاءت نتائج الدراسة بتفوق المجموعة التجريبية في مستوى الاداء المهاري والتحصيل المعرفي باستخدام إستراتيجية (فكر. زوج. شارك).
- ٥- أجرى "تضال ماجد محمد" (٢٠١٥) (٢٤) دراسة بهدف التعرف على "فاعلية استخدام إستراتيجية (فكر. زوج. شارك) تنمية مهارات التفكير البصري والتواصل الرياضي لدى طلاب الصف الثامن الاساسي"، وإستخدم الباحث المنهج التجريبي، وإشتملت عينة البحث

على عدد (٥٤) طالب تم تقسيمهم الى مجموعتين تجريبية وضابطة، وجاء نتائج الدراسة بوجود فروق دالة احصائياً بين متوسط درجات طلاب المجموعتين في التطبيق البعدي لاختبارات التفكير البصري والتواصل الرياضي لصالح المجموعة التجريبية.

إجراءات البحث:

منهج البحث:

قامت الباحثة باستخدام المنهج التجريبي لمناسبتة لهذا البحث، وذلك باستخدام التصميم التجريبي ذو القياسين (القبلي - البعدي) لمجموعتين إحداهما مجموعة ضابطة والأخرى مجموعة تجريبية.

مجتمع وعينة البحث:

تمثل مجتمع البحث في طالبات المستوى الثاني بكلية التربية الرياضية جامعة المنوفية والملتحقين بالفصل (الدراسي الصيفي) وفقاً لطبيعة الدراسة بالكلية ولأحتها، والمسجلين بالعام الجامعي ٢٠١٩م - ٢٠٢٠م، والتي تقوم الباحثة بالتدريس لهن، وتم إختيار عينة البحث المتمثلة في طالبات المستوى الثاني بالطريقة العمدية وبلغ عددهن (٣٤) طالبة، وإشتملت عينة البحث الأساسية على عدد (٢٤) طالبة يتمثلن فيما يلي:

- عدد (١٢) طالبة يمثلن أفراد مجموعة البحث التجريبية والتي خضعت لإستراتيجية (فكر. زواج. شارك) أثناء التعلم.
- عدد (١٢) طالبة يمثلن أفراد مجموعة البحث الضابطة والتي خضعت للأسلوب التقليدي (الشرح اللفظي وأداء النموذج العملي) أثناء التعلم.
- كما تم إختيار عدد (١٠) طالبات من داخل مجتمع البحث وخارج عينة البحث الأساسية ليتمثلن عينة الدراسة الإستطلاعية لحساب المعاملات العلمية للمتغيرات قيد البحث، كما هو موضح بجدول (١).

جدول (١)

توصيف العينة قيد البحث

المستوى الدراسي	العدد		التوصيف
طالبات المستوى الثاني	(١٢) طالبة	مجموعة تجريبية	(٣٤) طالبة
	(١٢) طالبة	مجموعة ضابطة	
	(١٠) طالبة	مجموعة إستطلاعية	
إجمالي (٣٤) طالبة			إجمالي عينة البحث

يتضح من جدول (١) أن إجمالي عينة البحث من طالبات المستوى الثاني المسجلين بكلية التربية الرياضية جامعة المنوفية للعام الجامعي ٢٠١٩م/٢٠٢٠م بلغ إجمالي عددهن (٣٤) طالبة.

إعتدالية توزيع عينة البحث (الأساسية. الإستطلاعية):

قامت الباحثة بإجراء التجانس لعينة البحث (الأساسية. الإستطلاعية) من طالبات المستوى الثانى بكلية التربية الرياضية جامعة المنوفية للعام الجامعي ٢٠١٩م - ٢٠٢٠م، والبالغ عددهن (٣٤) طالبة، وذلك فى متغيرات (العمر الزمنى - الوزن - الطول - الذكاء - المرونة الذهنية)، وأيضاً بعض المتغيرات البدنية الخاصة بمسابقة قذف القرص، وقامت الباحثة بتطبيق معامل الإلتواء لجميع أفراد العينة قيد البحث للتأكد من وقوعها تحت المنحنى الإعتدالى كما هو موضح من خلال جدول (٢):

جدول (٢)

إعتدالية توزيع العينة قيد البحث فى متغيرات (العمر الزمنى - الوزن - الطول - الذكاء - المرونة الذهنية) $n = 34$

المتغيرات قيد البحث	وحدة القياس	المتوسط الحسابى	الوسيط	الإنحراف المعياري	معامل الإلتواء
العمر الزمنى	السنة	١٩,١٦	١٩,٠٠	٠,٦٢	٠,٧٧٤
الوزن	الكيلو جرام	٦١,٤٩	٦٠,٥٠	٤,٨٧	٠,٦٠١
الطول	السنتمتر	١٦٨,١٥	١٦٧,٠٠	٥,٤٦	٠,٦٣٢
الذكاء	الدرجة	٣٣,٠٧	٣٢,٠٠	٥,٩١	٠,٥٤٣
المرونة الذهنية	الدرجة	٥٩,٦٢	٥٨,٥٠	٦,١٧	٠,٥٥٤

يتضح من خلال جدول (٢) أن قيم معامل الإلتواء فى متغيرات (العمر الزمنى - الوزن - الطول - الذكاء - المرونة الذهنية) يتراوح بين (٠,٥٤٣, ٠,٧٧٤) أى إنحصرت القيم بين (٣±) مما يدل على تجانس أفراد عينة البحث من طالبات المستوى الثانى فى هذه المتغيرات.

جدول (٣)

إعتدالية توزيع العينة قيد البحث فى بعض المتغيرات البدنية الخاصة بمسابقة قذف القرص $n = 34$

الإختبارات المستخدمة البدنية قيد البحث	الصفة البدنية	وحدة القياس	المتوسط الحسابى	الوسيط	الإنحراف المعياري	الإلتواء
دفع كرة طبية وزن (١,٥) كجم.	القدرة	المتري	٥,٦٢	٥,٥٠	٠,٦٤	٠,٥٦٣
دوران الجذع جهة (اليمين).	المرونة	السنتمتر	٣٥,٨٩	٣٥,٠٠	٦,٧٢	٠,٣٩٧
دوران الجذع جهة (اليسار).	المرونة	السنتمتر	٣٤,٦٧	٣٤,٠٠	٧,٣١	٠,٢٧٥
الجرى متعدد الاتجاهات.	الرشاقة	الثانية	١٧,٧٣	١٧,٥٠	٠,٩٢	٠,٧٥٠
الجرى فى شكل ∞.	التوافق	الثانية	٢٣,١٥	٢٣,٠٠	٠,٥٩	٠,٧٦٣
الوقوف على مشط القدم (طولية على عارضة).	التوازن	الثانية	٢,٤١	٢,٢٠	٠,٦٤	٠,٩٨٤

يتضح من خلال جدول (٣) إعتدالية توزيع عينة البحث في بعض المتغيرات البدنية الخاصة بمسابقة قذف القرص، حيث تراوحت قيمة معامل الإلتواء بين (٠,٩٨٤, ٠,٢٧٥) أى إنحصرت القيم بين (٣±) مما يدل على تجانس أفراد عينة البحث في هذه المتغيرات. تكافؤ مجموعتي البحث (التجريبية- الضابطة) في متغيرات (العمر الزمني- الوزن- الطول- الذكاء- المرونة الذهنية) :

قامت الباحثة بإجراء التكافؤ بين مجموعتي البحث التجريبية والضابطة من طالبات المستوى الثانى والمسجلين بكلية التربية الرياضية جامعة المنوفية والبالغ عدد كل منهن (١٢) طالبة في كل مجموعة، وذلك في متغيرات (العمر الزمني- الوزن- الطول- الذكاء- المرونة الذهنية)، ويتضح ذلك بجدول (٤):

جدول (٤)

دلالة الفروق بين مجموعتي البحث (التجريبية- الضابطة) في متغيرات (العمر الزمني- الوزن- الطول- الذكاء- المرونة الذهنية) ن_١ = ن_٢ = ١٢

قيمة "ت"	المجموعة الضابطة		المجموعة التجريبية		وحدة القياس	المتغيرات قيد البحث
	ع±	س-	ع±	س-		
٠,٣٣١	٠,٥٣	١٩,٣١	٠,٤٩	١٩,٢٦	السنة	العمر الزمني
٠,٢٤٧	٤,٨٢	٦١,٣٢	٤,٧٩	٦٠,٩٧	الكيلو جرام	الوزن
٠,٢٣٢	٥,٣٩	١٦٧,٦٥	٥,٤٢	١٦٨,٠٢	السنتيمتر	الطول
٠,١٦٢	٥,٥٢	٣٢,٩١	٥,٧٨	٣٢,٦٤	الدرجة	الذكاء
٠,٣٠٠	٥,٨٧	٥٨,٣٢	٥,٦٦	٥٧,٨١	الدرجة	المرونة الذهنية

قيمة "ت" الجدولية عند مستوى معنوية (٠,٠٥) = (٢,٠٧٤)

يتضح من خلال جدول (٤) عدم وجود فروق دالة إحصائية بين كل من المجموعة التجريبية والمجموعة الضابطة قيد البحث في متغيرات (العمر الزمني- الوزن- الطول- الذكاء- المرونة الذهنية) مما يدل على تكافؤ مجموعتي البحث في تلك المتغيرات، حيث يتضح أن قيم "ت" المحسوبة أقل من قيم "ت" الجدولية عند مستوي معنوية (٠,٠٥). تكافؤ مجموعتي البحث التجريبية والضابطة في بعض المتغيرات البدنية الخاصة بمسابقة قذف القرص:

قامت الباحثة بإجراء التكافؤ بين مجموعتي البحث التجريبية والضابطة من طالبات المستوى الثانى بكلية التربية الرياضية بجامعة المنوفية والبالغ عدد كل منهن (١٢) طالبة في كل مجموعة، وذلك في بعض المتغيرات البدنية الخاصة بمسابقة قذف القرص، ويتضح ذلك من خلال جدول (٥):

جدول (٥)

دلالة الفروق بين مجموعتي البحث (التجريبية- الضابطة) في بعض المتغيرات البدنية الخاصة بمسابقة قذف القرص ن = ١ ن = ٢ = ١٢

قيمة "ت"	المجموعة الضابطة		المجموعة التجريبية		وحدة القياس	الصفة البدنية	الإختبارات المستخدمة البدنية قيد البحث
	ع±	س-	ع±	س-			
٠,٢٢٦	٠,٥٨	٥,٦٠	٠,٦٢	٥,٥٦	المتر	القدرة	دفع كرة طبية وزن (١,٥) كجم.
٠,١٢٤	٦,٨١	٣٥,٨٣	٦,٨٦	٣٥,٥٨	السننيمتر	المرونة	دوران الجذع جهة (اليمين).
٠,١١٢	٧,٢٣	٣٤,٦٥	٧,٢٩	٣٤,٤١	السننيمتر	المرونة	دوران الجذع جهة (اليسار).
٠,١٩٢	٠,٩٠	١٧,٨٠	٠,٨٦	١٧,٧٥	الثانية	الرشاقة	الجرى متعدد الاتجاهات.
٠,٧٩٣	٠,٥٤	٢٢,٩٢	٠,٥٧	٢٣,٠٥	الثانية	التوافق	الجرى في شكل ٥٥.
٠,١٤٢	٢,١٣	٢,٣٩	٢,١٨	٢,٤٨	الثانية	التوازن	الوقوف على مشط القدم (طولية على عارضة).

قيمة "ت" الجدولية عند مستوى معنوية (٠,٠٥) = (٢,٠٧٤)

يتضح من خلال جدول (٥) وجود فروق غير دالة إحصائياً بين ذلك بين مجموعتي البحث (التجريبية - الضابطة)، مما يُشير إلى تكافؤ المجموعتين في تلك المتغيرات البدنية الخاصة بمسابقة قذف القرص.

تكافؤ مجموعتي البحث (التجريبية- الضابطة) في مستوى أداء مسابقة قذف القرص:

قامت الباحثة بإجراء التكافؤ بين مجموعتي البحث (التجريبية- الضابطة) من طالبات المستوى الثانى بكلية التربية الرياضية بجامعة المنوفية والبالغ عدد كل منهن (١٢) طالبة في كل مجموعة، وذلك في مستوى أداء مسابقة قذف القرص، ويتضح ذلك من خلال جدول (٦):

جدول (٦)

دلالة الفروق بين مجموعتي البحث (التجريبية- الضابطة) في مستوى أداء مسابقة قذف القرص ن = ١ ن = ٢ = ١٢

قيمة "ت"	المجموعة الضابطة		المجموعة التجريبية		وحدة القياس	المتغيرات قيد البحث
	ع±	س-	ع±	س-		
٠,٥٨٩	٠,٦١٣	١,٧٢٦	٠,٦٧٥	١,٦١٤	الدرجة	حمل القرص ووقفه الإستعداد
٠,١٩١	٠,٩٨١	١,١٣٨	٠,٩٢٩	١,١٩٢	الدرجة	المرجحات
٠,١٨٣	١,٣٦٥	٠,٨٨١	١,٤٥٣	٠,٨٠٥	الدرجة	الدوران
٠,١٢٨	١,٢٧٤	٠,٩٦٣	١,١٦٨	٠,٩١٧	الدرجة	رمى القرص
٠,٢١٢	١,١٩٦	١,١٢٠	١,٢٧٩	١,٠٤٣	الدرجة	المتابعة والإتزان
٠,٣٤٢	١,٧٢٣	٧,٤٣٦	١,٨٠٥	٧,٢٥٨	المتر	المستوى الرقمى

قيمة "ت" الجدولية عند مستوى معنوية (٠,٠٥) = (٢,٠٧٤)

يتضح من خلال جدول (٦) وجود فروق غير دالة إحصائياً بين مجموعتي البحث التجريبية والضابطة، مما يدل ذلك على تكافؤ تلك المجموعتين في مستوى أداء مسابقة قذف القرص.

أدوات ووسائل جمع البيانات المستخدمة:

- ميزان طبي لتحديد الوزن.
- أفراس قانونية (١ كيلو/ سيدات).
- شريط قياس "بالأمتار".
- دائرة رمى قانونية.
- جهاز الرستاميتز لقياس الطول.
- مضمار ألعاب قوى.
- أقماع متنوعة الأحجام.
- قفص رمى قانوني.

إستمارات تسجيل البيانات :

قامت الباحثه بالإطلاع على العديد من المصادر العلمية المتخصصة وذلك للإستفادة منها بصورة علمية مقننة في تصميم الإستمارات الخاصة بقياسات بالبحث بحيث يتوافر في تلك الإستمارات البساطة والسهولة ودقة التسجيل وذلك من أجل تجميع كافة بيانات البحث تمهيداً لمعالجتها إحصائياً وتمثل تلك الإستمارات فيما يلي :

- إستمارة تسجيل قياسات الطالبات في متغيرات (العمر الزمنى- الطول- الوزن- معامل الذكاء- المرونة الذهنية). مرفق (١)
- إستمارة تقييم مستوى أداء الطالبات عينة البحث في مسابقة قذف القرص. مرفق (٢)
- إستمارة إستطلاع آراء السادة الخبراء وذلك لتحديد مكونات عناصر اللياقة البدنية الخاصة بمسابقة قذف القرص والإختبارات التي تقيسها، حيث قامت الباحثه بتصميم إستمارة إستطلاع آراء الخبراء مرفق (٣)، وذلك لتحديد مكونات عناصر اللياقة البدنية الخاصة بمسابقة قذف القرص مرفق (٤)، وتم عرضها على السادة الخبراء، وإرتضت الباحثه نسبة مئوية مقدارها (٨٠% فأكثر) من آراء السادة الخبراء لإختيار مكونات عناصر اللياقة البدنية الخاصة بمسابقة قذف القرص، وتمثلت تلك العناصر في كل من القدرة، الرشاقة، المرونة، التوافق، التوازن كما قامت الباحثه أيضاً بتصميم إستمارة إستطلاع آراء السادة الخبراء وذلك لتحديد الإختبارات التي تقيس مكونات عناصر اللياقة البدنية الخاصة بمسابقة قذف القرص مرفق (٥)، وذلك بإجراء مسح للدراسات السابقة والمراجع العلمية المتخصصة في مجال ألعاب القوى والإختبارات والمقاييس، وقد إستخلصت الباحثه من خلالها الإختبارات الأكثر إستخداماً لقياس تلك المكونات البدنية ومن ثم تم وضعها في إستمارة خاصة بها مرفق (٦)، وقد روعي في هذه الإستمارة

إمكانية الإضافة والحذف وذلك بما يتناسب مع رأى الخبير وتم عرضها على السادة الخبراء، وقد ارتضت الباحثة نسبة مئوية مقدارها (٨٠% فأكثر) من آراء السادة الخبراء وذلك لإختبار الإختبارات التى تقيس مكونات عناصر اللياقة البدنية الخاصة بمسابقة قذف القرص، وبالتالي تمثلت تلك الإختبارات كما هو موضح من خلال جدول (٧):

جدول (٧)

الإختبارات المُستخلصة التى تقيس مكونات عناصر اللياقة البدنية الخاصة بمسابقة قذف القرص قيد البحث

وحدة القياس	الصفة البدنية	الإختبارات البدنية المُستخلصة
المتر	القدرة	دفع كرة طبية وزن (١,٥) كجم.
السننيمتر	المرونة	دوران الجذع جهة (اليمين).
السننيمتر	المرونة	دوران الجذع جهة (اليسار).
الثانية	الرشاقة	الجرى متعدد الاتجاهات.
الثانية	التوافق	الجرى فى شكل ٥٥.
الثانية	التوازن	الوقوف على مشط القدم (طولية على عارضة).

يتضح من جدول (٧) الإختبارات البدنية التى تم إستخلاصها والتى تقيس مكونات عناصر اللياقة البدنية الخاصة بمسابقة قذف القرص قيد البحث.

- مقياس المرونة الذهنية إعداد صلاح شريف عبد الوهاب (٢٠١١)(٩) مرفق (٧) وقد تضمن عدد (٣٠) عبارة تم توزيعها على بعدين، البعد الأول المرونة التكوينية وعدد عباراته (١٥) عبارة، والبعد الثانى المرونة التلقائية وعدد عباراته (١٥) عبارة، ويقابل كل عبارة ثلاثة إختيارات (موافق جداً- موافق- غير متأكد)، والدرجة الكلية للمقياس (٩٠) درجة، وكلما إرتفعت الدرجة كلما إرتفعت درجة المرونة الذهنية لدى المختبر.

- إختبار القدرات العقلية لقياس مستوي الذكاء لدى الطالبات عينة البحث مرفق (٧)، وقد إستخدمت الباحثة إختبار الذكاء إعداد السيد محمد خيرى (٢٠٠٢)(١) مرفق (٨).

المعاملات العلمية للإختبارات المستخدمة قيد البحث:

صدق الإختبارات قيد البحث :

إستخدمت الباحثة صدق التمايز لحساب صدق الإختبارات البدنية والذكاء العالى ومقياس المرونة الذهنية، وذلك بحساب حساب دلالة الفروق بين مجموعتين إحداهما مجموعة مميزة قوامها (١٠) طالبات بالمستوى الثالث بالكلية)، والأخرى مجموعة غير مميزة عينة البحث الاستطلاعية وعددهن (١٠) طالبات بالمستوى الثانى بالكلية) من مجتمع البحث وخارج العينة الأساسية، ويتضح ذلك من خلال جدول (٨):

جدول (٨)

دلالة الفروق بين دلالة الفروق بين المجموعتين (المميزة- غير المميزة) في الإختبارات البدنية والذكاء ومقياس المرونة الذهنية ن=١=٢=١٠

قيمة "ت"	المجموعة الغير مميزة		المجموعة المميزة		وحدة القياس	الإختبارات المستخدمة قيد البحث
	±ع	-س	±ع	-س		
٤,١٢١	٠,٥٧	٥,٥٣	٠,٤٤	٦,٢١	المتر	دفع كرة طبية وزن (١,٥) كجم.
٢,٦٥١	٦,١٢	٣٥,٤٩	٤,١١	٣٩,٩٧	السننيمتر	دوران الجذع جهة (اليمين).
٢,٩٦٩	٧,٠١	٣٤,٣٨	٦,٣٢	٤٠,٨١	السننيمتر	دوران الجذع جهة (اليسار).
٤,٠٨١	٠,٩٥	١٧,٦٩	٠,٥١	١٦,٥٨	الثانية	الجرى متعدد الاتجاهات.
٥,٤٦٩	٠,٦٤	٢٣,١٨	٠,٥٤	٢٢,١٣	الثانية	الجرى في شكل ٥٠.
٢,٦٠٦	١,٩٧	٢,٤١	١,٣٢	٣,٩٥	الثانية	الوقوف على مشط القدم (طولية على عارضة).
٢,٣٤٦	٤,١٣	٣٠,١٩	٣,٠٤	٣٢,٩٥	الدرجة	الذكاء العالي
٤,١١١	٤,٥٨	٥٦,٣٧	٣,٦١	٦١,٨٧	الدرجة	المرونة الذهنية

قيمة "ت" الجدولية عند مستوى معنوية (٠,٠٥) = (٢,١٠١)

يتضح من جدول (٨) وجود فروق دالة إحصائية عند مستوى معنوية (٠,٠٥) بين المجموعتين المميزة وغير المميزة في الإختبارات البدنية والذكاء ومقياس المرونة الذهنية لصالح المجموعة المميزة مما يشير إلى صدق الإختبارات المستخدمة قيد لبحث. ثبات الاختبارات :

قامت الباحثة بإيجاد معامل الارتباط بين كل من التطبيقين الأول والثاني للإختبارات البدنية قيد البحث والذكاء ومقياس المرونة الذهنية وتم ذلك عن طريق تطبيق الإختبارات المستخدمة وإعادة تطبيقها Test.Retest وذلك بفارق زمني قدره سبعة (٧) أيام بين كل من التطبيقين، وتم تطبيق تلك الإختبارات على عينة الدراسة الاستطلاعية والبالغ عددها (١٠) طالبات من طالبات المستوى الثاني، ويتضح قيم معاملات الارتباط بين كل من التطبيقين وذلك من خلال جدول (٩):

جدول (٩)

معامل ثبات الإختبارات البدنية والذكاء ومقياس المرونة الذهنية ن=١٠

قيمة "ر"	التطبيق الثاني		التطبيق الأول		وحدة القياس	الإختبارات المستخدمة قيد البحث
	±ع	-س	±ع	-س		
*٠,٨٧١	٠,٦٠	٥,٥٩	٠,٥٧	٥,٥٣	المتر	دفع كرة طبية وزن (١,٥) كجم.
*٠,٧٩٤	٦,١٧	٣٦,٠٢	٦,١٢	٣٥,٤٩	السننيمتر	دوران الجذع جهة (اليمين).
*٠,٧٧٢	٧,١٤	٣٥,١١	٧,٠١	٣٤,٣٨	السننيمتر	دوران الجذع جهة (اليسار).

تابع جدول (٩) معاملات ثبات الإختبارات البدنية والذكاء ومقياس المرونة الذهنية ن=١٠

قيمة "ر"	التطبيق الأول		التطبيق الثاني		وحدة القياس	الإختبارات المستخدمة قيد البحث
	ع±	س-	ع±	س-		
*٠,٨٤٥	٠,٨٩	١٧,٧٤	٠,٩٥	١٧,٦٩	الثانية	الجرى متعدد الاتجاهات.
*٠,٧٣٦	٠,٥٨	٢٢,٩٧	٠,٦٤	٢٣,١٨	الثانية	الجرى في شكل ٥٠.
*٠,٨٨٤	١,٨٨	٢,٤٦	١,٩٧	٢,٤١	الثانية	الوقوف على مشط القدم (طولية على عارضة).
*٠,٨٦٦	٤,٢٢	٣٠,٢٨	٤,١٣	٣٠,١٩	الدرجة	الذكاء العالي
*٠,٧٥٩	٣,٩٨	٥٧,٠١	٤,٥٨	٥٦,٣٧	الدرجة	المرونة الذهنية

قيمة "ر" الجدولية عند مستوى دلالة (٠.٠٥) = ٠,٦٣٢

يتضح من خلال جدول (٩) وجود إرتباط دالة إحصائياً وذلك بين كل من التطبيقين الأول والثاني وذلك في الإختبارات البدنية والذكاء ومقياس المرونة الذهنية عند مستوى دلالة (٠,٠٥)، مما يشير ذلك إلى ثبات تلك الإختبارات المستخدمة قيد البحث.

البرنامج التعليمي بإستخدام إستراتيجية (فكر. زواج. شارك):

الهدف من البرنامج التعليمي المقترح :

- تعلم وإتقان الأداء في مسابقة قذف القرص وتحسين المرونة الذهنية لطالبات المستوى الثاني بكلية التربية الرياضية جامعة المنوفية، وينقسم هذا الهدف إلى أهداف فرعية كما يلي:

أ- أهداف معرفية :

- تزويد الطالبة بالمعارف والمعلومات عن مسابقة قذف القرص قيد البحث.
- إكساب الطالبة القدرة على الملاحظة والتفكير في مسابقة قذف القرص قيد البحث.
- إكساب الطالبة معرفة المراحل الفنية للأداء الحركي لمسابقة قذف القرص.
- إكساب الطالبة القدرة على تقويم أقرانها.

ب- أهداف مهارية:

- تنمية القدرة على أداء المراحل الفنية الخاصة بمسابقة قذف القرص قيد البحث.
- تنمية التوافق الحركي للطالبة عند أداء مسابقة قذف القرص قيد البحث.
- تنمية القدرة على وصف الأداء الفني الصحيح لمسابقة قذف القرص.

أسس وضع البرنامج التعليمي المقترح:

- راعت الباحثة عند وضع الوحدات التعليمية المقترحة الأسس التالية:
- ١- ملائمة محتوى الوحدات التعليمية المقترحة لمستوي وقدرات الطالبات عينة البحث.
 - ٢- مراعاة تقديم التعليمات والإرشادات التي توضح النواحي الفنية الصحيحة لأداء مسابقة قذف القرص، وذلك لتلافي الأخطاء وتصحيحها فور ظهورها.
 - ٣- مراعاة إعداد دليل للمعلمة وكذلك كراسة تعليمات الطالبة.
 - ٤- عرض نموذج عن طريق المعلمة لكل خطوة تعليمية بالوحدات التعليمية المقترحة قيد البحث.
 - ٥- أن يتميز محتوى الوحدات التعليمية المقترحة بالتنوع والبساطة والسهولة.

محتوى البرنامج التعليمي المقترح:

قامت الباحثة بصياغة محتوى البرنامج قيد البحث وفقا لإستراتيجية (فكر. زوج. شارك) بحيث تشمل على ما يلي :

١- إعداد دليل المعلمة :

من خلال إطلاع الباحثة على العديد من المراجع العلمية المتخصصة في التعلم النشط وإستراتيجية إستراتيجية (فكر. زوج. شارك) (٣)، (٦)، (١١)، (١٣)، (٢١)، (٢٣)، (٢٤)، تم إعداد الدليل الخاص بمسابقة قذف القرص قيد البحث ليعطي المعلمة بعض الأفكار الجديدة، والتوجيهات والإرشادات التي تساعد على تدريس المسابقة قيد البحث: وقد إشتمل دليل المعلمة على ما يلي:

- * مقدمة توضح أهمية الدليل بالنسبة للمعلمة.
- * نبذة عن إستراتيجية (فكر. زوج. شارك)، تتضمن أهدافها وخطوات تنفيذها وكذلك أهم مميزاتها.
- * محتوى الوحدة التي سيتم تدريسها باستخدام الإستراتيجية والخطة الزمنية اللازمة للتدريس.
- * إعادة صياغة دروس الوحدة في ضوء إستراتيجية (فكر. زوج. شارك)، على النحو التالي:
- تحديد الأهداف التعليمية الخاصة بكل درس وذلك بصورة إجرائية يمكن تحقيقها وقياسها.
- التوزيع الزمني للموضوعات داخل الوحدة.
- تحديد الأدوات والوسائل التعليمية اللازمة لكل درس.

- توضيح إجراءات تنفيذ الدروس وذلك حسب الجدول الزمني للدليل، مع توضيح دور كل من المعلمة والطالبة والذي يتضح فيما يلي :
- تقسيم الطالبات إلى مجموعات غير متجانسة، تضم كل مجموعة أربعة طالبات من مستويات مختلفة، ثم تقسيم أفراد كل مجموعة إلى زوجين من الطالبات مع مراعاة أن يكون كل زوج من الأزواج متجاورين.
- توزيع أوراق العمل الخاصة بكل درس وذلك لكل مجموعة على حده.
- التمهيد للدرس وشرحه، وتوضيح ما به من نقاط أساسية.
- قيام المعلمة بطرح الأسئلة والأنشطة المرتبطة بموضوع الدرس على الطالبات قيد البحث، ثم تطلب المعلمة من كل طالبة التفكير أولاً بشكل فردي في إجابة السؤال، ثم مشاركة زميلتها المجاورة لها، ثم الانضمام إلى مجموعتها للتوصل إلى حل مشترك للمشكلة المطروحة.
- التقويم، ويتم ذلك من خلال تكليف الطالبات بأداء المراحل الفنية لمسابقة قذف القرص، كما تقوم المعلمة بتقديم التغذية الراجعة الفورية في كل خطوة من خطوات الحل (خطوة التفكير . المزاوجة. المشاركة).
- إعلان الدرجة الخاصة بكل مجموعة، وتحديد المجموعة الفائزة، وتقديم التعزيز المناسب إليها.

٢- إعداد كراسة الطالبة:

قامت الباحثة بالإطلاع على بعض المراجع العلمية، وتم إعداد كراسة الطالبة على شكل أوراق عمل، موضحا عليها الأهداف المرجو تحقيقها من ورقة العمل، ويتضمن كل درس أوراق العمل الخاصة بالدرس كما يتضمن العديد من التدريبات المتنوعة الخاصة بالمسابقة قيد البحث، والتي يتم تنفيذها أثناء الدرس، وبعد الانتهاء من إعداد وتصميم كراسة الطالبة وفقا لإستراتيجية (فكر. زاوج. شارك) تم عرضها على مجموعة من السادة الخبراء في مجال ألعاب القوى وطرق التدريس بكليات التربية الرياضية مرفق (٣)، وذلك لإبداء الرأي حول مدى مناسبة الأهداف الخاصة بكل درس، وكذلك مدى مناسبة أسلوب عرض وصياغة المحتوى في أوراق عمل الطالبة للخطوات الإستراتيجية، ومناسبة أسئلة التقويم للأهداف المقترحة، ومدى صلاحية

الوحدة للتطبيق، وقامت الباحثة بإجراء بعض التعديلات، والذي أشار إليها السادة الخبراء حتى أصبح البرنامج التعليمي في صورته النهائية مرفق (٩).

تجريب البرنامج التعليمي المقترح قبل التطبيق:

قامت الباحثة بعد الإنتهاء من البرنامج التعليمي المقترح بإجراء دراسة إستطلاعية من خلال عرض وحدتين تعليميتان، وذلك على عدد (١٠) طالبات من طالبات المستوى الثانى واللأى يمثلن عينة الدراسة الإستطلاعية، وكان ذلك بهدف التأكد من خلو البرنامج التعليمي المقترح من أى أخطاء أو صعوبات قد تؤثر على الطالبات أثناء التعلم، وفى ضوء ما سبق أصبح البرنامج التعليمي قيد البحث مكتمل وفى الصورة النهائية له لتطبيقه على عينة البحث الأساسية.

الخطة الزمنية لتطبيق البرنامج التعليمي المقترح بإستخدام إستراتيجية (فكر. زواج. شارك):

قامت الباحثة بوضع خطة زمنية لتطبيق البرنامج التعليمي بإستخدام إستراتيجية (فكر. زواج. شارك) بلغت (٦) أسابيع، وبلغ عدد الوحدات التعليمية بإستخدام البرنامج المقترح (١٢) وحدة تعليمية، بواقع عدد (٢) وحده تعليمية فى الإِسبوع، وبلغ زمن التطبيق فى الوحدة الواحدة (٩٠ ق).

تقييم مستوى الأداء لمسابقة قذف القرص لطالبات المستوى الثانى عينة البحث:

لتقييم مستوى الأداء الفنى لمسابقة قذف القرص قامت الباحثة بالإستعانه بلجنة مكونة من (٣) محكمين فى مجال ألعاب القوى، على أن يكون التقييم فردي لكل طالبة من طالبات مجموعتى البحث التجريبية والضابطة وذلك فى كل مرحلة من المراحل الفنية الخاصة بمسابقة قذف القرص (حمل القرص ووقفه الإستعداد، المرجحات، الدوران، الرمي، المتابعة والإتزان)، واتفقت لجنة التحكيم فيما بينهم على أن تكون الدرجة الخاصة بكل مرحلة من المراحل الأربعة خمسة درجات، وتدوين هذه الدرجات فى إستمارة التقييم التى تم إعدادها من قبل الباحثة، كما تم تقييم المستوي الرقمي للمسابقة عن طريق تسجيل المسافة التى تمكنت الطالبة من تحقيقها بعد قذف القرص، ويتم تسجيل القياس لأقرب (متر) وحساب أفضل محاولة من المحاولات الثلاث لكل طالبة.

خطوات تطبيق البحث:

القياسات القبلية:

قامت الباحثة بإجراء القياسات القبلية على الطالبات عينة البحث الأساسية (التجريبية- الضابطة) في المرونة الذهنية وكذلك متغيرات مستوى الأداء لمسابقة قذف القرص وذلك يومى الأحد الموافق ٢٠٢٠/٧/١٢م والإثنين الموافق ٢٠٢٠/٧/١٣م، وذلك بعد مشاهدتهم أداء للمسابقة، وتم إجراء القياس القبلى لمستوى الأداء للمسابقة من خلال لجنة المحكمين، كما تم تقييم المستوي الرقمي للمسابقة عن طريق تسجيل المسافة التى تمكنت الطالبة من تحقيقها بعد قذف القرص، ويتم تسجيل القياس لأقرب (متر) وحساب أفضل محاولة من المحاولات الثلاثة لكل طالبة.

التجربة الأساسية:

قامت الباحثة بتطبيق البرنامج التعليمى بإستخدام إستراتيجية (فكر. زوج. شارك) على المجموعة التجريبية، والأسلوب المُتبع (الشرح اللفظى. أداء النموذج) على المجموعة الضابطة قيد البحث وذلك في الفترة من يوم الأربعاء الموافق ٢٠٢٠/٧/١٥م إلى يوم الأحد الموافق ٢٠٢٠/٨/٢٣م.

القياسات البعدية:

قامت الباحثة بإجراء القياسات البعدية على الطالبات عينة البحث الأساسية (التجريبية- الضابطة) فى فى المرونة الذهنية وكذلك متغيرات مستوى الأداء لمسابقة قذف القرص وذلك يومى الثلاثاء الموافق ٢٠٢٠/٨/٢٥م والأربعاء الموافق ٢٠٢٠/٨/٢٦م، حيث تم إجراء القياسات البعدية لمستوى الأداء لمسابقة قذف القرص من خلال لجنة المحكمين، كما تم تقييم المستوي الرقمي للمسابقة عن طريق تسجيل المسافة التى تمكنت الطالبة من تحقيقها بعد قذف القرص، ويتم تسجيل القياس لأقرب (متر) وحساب أفضل محاولة من الثلاث محاولات لكل طالبة.

المعالجات الإحصائية :

- المتوسط الحسابى.
- المتوسيط
- الانحراف المعياري
- معامل الالتواء

- معامل الارتباط " لبيرسون

- إختبار(ت)

عرض ومناقشة نتائج البحث:

أولاً عرض نتائج البحث:

١- عرض نتائج الفرض الأول :

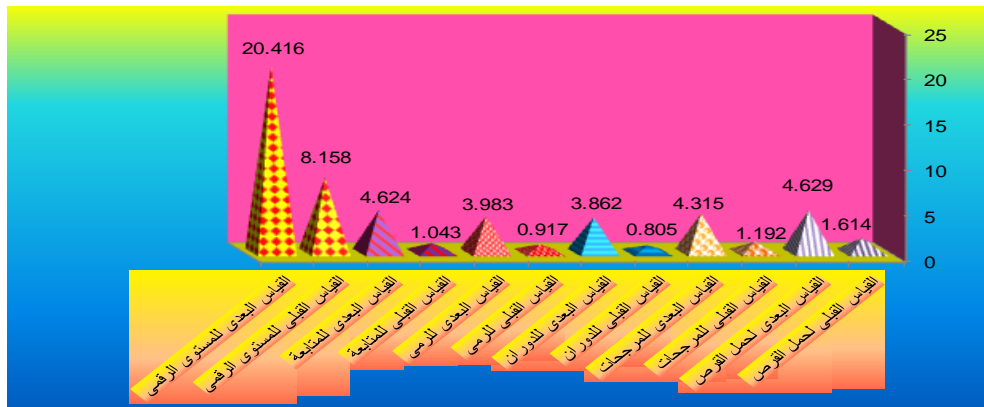
جدول (١٠)

دلالة الفروق بين متوسطي القياسين القبلي والبعدي للمجموعة التجريبية قيد البحث في مستوى أداء مسابقة قذف القرص والمرونة الذهنية ن = ١٢

المتغيرات	وحدة القياس	القياس القبلي		القياس البعدي		قيمة "ت"
		س-	ع±	س-	ع±	
مستوى أداء مسابقة قذف القرص	الدرجة	١,٦١٤	٠,٦٧٥	٤,٦٢٩	٠,٣٨١	١٢,٨٨٥
المرجحات	الدرجة	١,١٩٢	٠,٩٢٩	٤,٣١٥	٠,٨٣٧	٨,٢٨٤
الدوران	الدرجة	٠,٨٠٥	١,٤٥٣	٣,٨٦٢	١,١٤٤	٥,٤٧٨
الرمي	الدرجة	٠,٩١٧	١,١٦٨	٣,٩٨٣	١,٠٥٩	٦,٤٥٥
المتابعة والإتزان	الدرجة	١,٠٤٣	١,٢٧٩	٤,٦٢٤	٠,٨٦١	٧,٧٠١
المستوى الرقمي	المتري	٨,١٥٨	١,٧٠٤	٢٠,٤١٦	١,٤٥٥	١٨,١٣٣
المرونة الذهنية	الدرجة	٥٧,٨١	٥,٦٦	٦٥,١٢٧	٤,٩٣٨	٣,٢٣٠

قيمة "ت" الجدولية عند مستوى معنوية (٠,٠٥) = (٢,٢٠١)

يتضح من جدول (١٠) وجود فروق دالة إحصائياً بين متوسطي القياسين القبلي والبعدي للمجموعة التجريبية قيد البحث في مستوى أداء مسابقة قذف القرص والمرونة الذهنية ولصالح متوسط القياس البعدي.



شكل (١)

متوسط القياسين القبلي والبعدي للمجموعة التجريبية قيد البحث

٢- عرض نتائج الفرض الثاني :

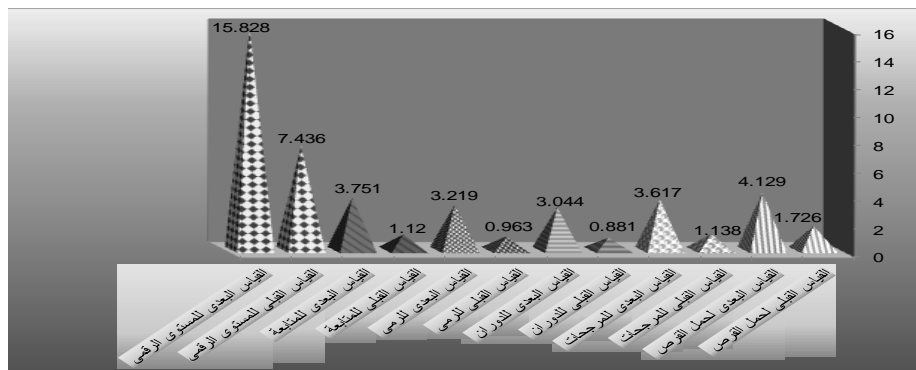
جدول (١١)

دلالة الفروق بين متوسطي القياسين القبلي والبعدي للمجموعة الضابطة قيد البحث في مستوى أداء مسابقة قذف القرص والمرونة الذهنية ن = ١٢

قيمة "ت"	القياس البعدي		القياس القبلي		وحدة القياس	المتغيرات
	ع±	س-	ع±	س-		
٩,٧٦٨	٠,٥٣٧	٤,١٢٩	٠,٦١٣	١,٧٢٦	الدرجة	حمل القرص ووقفه الإستعداد
٥,٩٧٣	٠,٩٦٤	٣,٦١٧	٠,٩٨١	١,١٣٨	الدرجة	المرجحات
٣,٨٢٢	١,٢٨٨	٣,٠٤٤	١,٣٦٥	٠,٨٨١	الدرجة	الدوران
٤,٣٦٤	١,١٤٦	٣,٢١٩	١,٢٧٤	٠,٩٦٣	الدرجة	الرمي
٥,٣٩١	١,٠٩٢	٣,٧٥١	١,١٩٦	١,١٢٠	الدرجة	المتابعة والإتزان
١٢,٠٧٥	١,٥٣١	١٥,٨٢٨	١,٧٢٣	٧,٤٣٦	المتر	المستوى الرقمي
١,١٤٢	٥,٤١٧	٦١,٠٦٩	٥,٨٧	٥٨,٣٢	الدرجة	المرونة الذهنية

قيمة "ت" الجدولية عند مستوى معنوية (٠,٠٥) = (٢,٢٠١)

يتضح من جدول (١١) وجود فروق دالة إحصائية بين متوسطي القياسين القبلي والبعدي للمجموعة الضابطة قيد البحث في مستوى أداء مسابقة قذف القرص ولصالح متوسط القياس البعدي، في حين توجد فروق غير دالة إحصائية في المرونة الذهنية.



شكل (٢)

متوسط القياسين القبلي والبعدي للمجموعة الضابطة قيد البحث

٣- عرض نتائج الفرض الثالث :

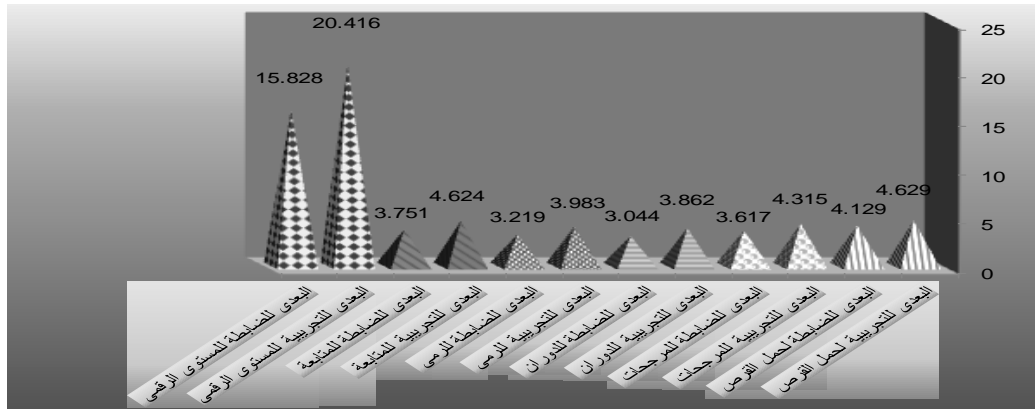
جدول (١٢)

دلالة الفروق بين متوسطي القياسين البعديين للمجموعتين التجريبية والضابطة قيد البحث في مستوى أداء مسابقة قذف القرص والمرونة الذهنية ن = ١ = ن = ٢ = ١٢

المتغيرات	وحدة القياس	المجموعة التجريبية		المجموعة الضابطة		قيمة "ت"
		ع±	س-	ع±	س-	
مستوى حمل القرص ووقفه الإستعداد	الدرجة	٤,٦٢٩	٠,٣٨١	٤,١٢٩	٠,٥٣٧	٣,٦٥٠
أداء المرجحات	الدرجة	٤,٣١٥	٠,٨٣٧	٣,٦١٧	٠,٩٦٤	٢,٦٣١
مسابقة الدوران	الدرجة	٣,٨٦٢	١,١٤٤	٣,٠٤٤	١,٢٨٨	٢,٢٧٩
قذف الرمي	الدرجة	٣,٩٨٣	١,٠٥٩	٣,٢١٩	١,١٤٦	٢,٣٦٥
القرص المتابعة والإتزان	الدرجة	٤,٦٢٤	٠,٨٦١	٣,٧٥١	١,٠٩٢	٣,٠١٠
المستوى الرقمي	المتر	٢٠,٤١٦	١,٤٥٥	١٥,٨٢٨	١,٥٣١	١٠,٤٢٧
المرونة الذهنية	الدرجة	٦٥,١٢٧	٤,٩٣٨	٦١,٠٦٩	٥,٤١٧	٢,٦٥٦

قيمة "ت" الجدولية عند مستوى معنوية (٠,٠٥) = (٢,٠٧٤)

يتضح من جدول (١٢) وجود فروق دالة إحصائية بين متوسطي القياسين البعديين للمجموعتين التجريبية والضابطة قيد البحث في مستوى أداء مسابقة قذف القرص والمرونة الذهنية ولصالح متوسط القياس البعدي لمجموعة البحث التجريبية.



شكل (٣)

متوسط القياسين البعديين للمجموعتين التجريبية والضابطة قيد البحث

مناقشة نتائج البحث:

في ضوء النتائج التي توصلت إليها الباحثة سوف يتم مناقشة تلك النتائج على النحو التالي:

١. مناقشة نتائج الفرض الأول:

يتضح من جدول (١٠) وجود فروق ذات دلالة إحصائية بين متوسطى القياسين القبلى والبعدى لطالبات المجموعة التجريبية فى مستوى أداء مسابقة قذف القرص والمرونة الذهنية ولصالح متوسط القياس البعدى، حيث كانت قيمة "ت" المحسوبة للمرونة الذهنية ومستوى أداء مسابقة قذف القرص فى متغيرات (حمل القرص ووقفة الإستعداد، المرجحات، الدوران، الرمى، المتابعة والإتزان)، أكبر من قيمة "ت" الجدولية عند مستوى معنوية (٠,٠٥) مما يدل على وجود فروق ذات دلالة إحصائية فى تلك المتغيرات لصالح القياس البعدى.

وتفسر الباحثة وجود هذه الفروق بين متوسطى القياسين القبلى والبعدى لطالبات مجموعة البحث التجريبية فى مستوى أداء مسابقة قذف القرص إلى فاعلية البرنامج التعليمى باستخدام إستراتيجية (فكر. زواج. شارك) ذات التسلسل المتتابع، والتي تُعد إحدى استراتيجيات التعلم النشط حيث تعتمد على المتعلمة محور العملية التعليمية فى التفكير والمشاركة الإيجابية والتعاون بين الزميلتين، والزميلات فى مرحلة المشاركة، كما أن هذه الإستراتيجية تعتمد على عدة مراحل بحيث لا تبدأ خطوة إلا بعد إنتهاء الخطوة التي تسبقها، فلا تبدأ الخطوة الثانية المتمثلة فى (المزاوجة) إلا عندما تنتهي الخطوة الأولى (التفكير)، ولا تبدأ الخطوة الثالثة المتمثلة فى (المشاركة) إلا عندما تنتهي الخطوة الثانية (المزاوجة)، مما أتاح لطالبات المجموعة التجريبية بيئة تعليمية ملائمة وناجحة ساهمت فى إستيعابهن للمراحل الفنية الخاصة بمسابقة قذف القرص، ومن ثم الوصول إلى الأداء المثالي لكل مرحلة فنية خاصة بالمسابقة، مما ساهم فى تحسين مستوى أداء مسابقة قذف القرص وإحداث فروقا فى متغيرات (حمل القرص ووقفة الإستعداد، المرجحات، الدوران، الرمى، المتابعة والإتزان) لدى طالبات المجموعة التجريبية قيد البحث لصالح القياس البعدى.

ويرجع ذلك إلى أن إستراتيجية (فكر. زواج. شارك) تجعل من المتعلم محور العملية التعليمية والتي تقوم على مشاركة كل من المتعلم والمعلم فى عملية التعلم وأن يكون تعلم الموقف التعليمي قائما بين الطرفين وبشكل مشترك وهذا يقود إلى اكتساب المتعلم للمعلومات

والمهارات بشكل فعال فضلا عن بقائها في ذاكرة المتعلم لمدة طويلة حيث يعمل التعلم النشط على تنمية مهارات التفكير لدى المتعلم. (٢٧٣:٤)

كما أن إستراتيجية (فكر . زوج . شارك) تتميز بأنها تعطي المتعلم فرصة للتأمل (داخليا مع نفسه وخارجيا مع زملائه) والتفكير والمراجعة قبل الإجابة، ومن ثم التعاون والمشاركة في الأفكار والحل بشكل تعاوني. (٥٦٨:١٠)

ويتفق ذلك مع نتائج بعض الدراسات والتي أشارت إلى فاعلية إستخدام إستراتيجية (فكر . زوج . شارك) وتأثيراً إيجابياً في الجانب المهارى ومن ثم أدى إلى تحسين مستوى الأداء المهارى لدى المتعلمين. (١١)(٦)(١٣)(٢٣)

كما تُرجع الباحثة التحسن في المرونة الذهنية للمجموعة التجريبية إلى فاعلية إستخدام إستراتيجية (فكر . زوج . شارك) في التدريس حيث أدت إلى قيام الطالبات بعمليات عقلية أثناء تعلم مسابقة قذف القرص، وكذلك ممارسة الأنشطة العقلية جعلهن قادرات على التفكير بشكل سليم، كما أتاحت الإستراتيجية أيضاً منتدىً تطرح فيه الطالبات الأسئلة، ويناقشون ويتبادلون الأفكار فيما بينهن، وتقديم وتلقي المساعدة وإستكشاف المواقف، الأمر الذى ساهم في تحسين المرونة الذهنية لدى طالبات المجموعة التجريبية.

وتتفق هذه النتيجة مع إحدى الدراسات والتي أشارت إلى أن إستراتيجية (فكر . زوج . شارك) تجعل الطلاب يدخلون في حالة من التفكير في إجاباتهم أولاً ثم السماح لهم بمناقشة أفكارهم مع أحد زملائهم قبل مشاركة تلك الأفكار مع الفصل ككل، وبالتالي تتحسن لديهم العديد من العمليات العقلية كالمرونة الذهنية. (٣٤:٢٦)

وبهذه النتيجة يتحقق ما جاء بالفرض الأول من فروض البحث والذى ينص على أنه " توجد فروق دالة إحصائية بين متوسطى القياسين (القبلي – البعدى) للمجموعة التجريبية قيد البحث في مستوى أداء مسابقة قذف القرص والمرونة الذهنية لصالح القياس البعدى.

٢. مناقشة نتائج الفرض الثانى:

يتضح من جدول (١١) وجود فروق ذات دلالة إحصائية بين متوسطى القياسين القبلى والبعدى لطالبات المجموعة الضابطة فى مستوى أداء مسابقة قذف القرص والمرونة الذهنية ولصالح متوسط القياس البعدى، حيث كانت قيمة "ت" المحسوبة للمرونة الذهنية ومستوى أداء مسابقة قذف القرص فى متغيرات (حمل القرص ووقفة الإستعداد، المرجحات، الدوران،

الرمي، المتابعة والإتزان)، أكبر من قيمة "ت" الجدولية عند مستوى معنوية (٠,٠٥) مما يدل ذلك على وجود فروق ذات دلالة إحصائية في تلك المتغيرات لصالح القياس البعدي. وترجع الباحثه هذه الفروق بين القياسين القبلي والبعدي لطالبات المجموعة الضابطة قيد البحث في مستوى الأداء لمسابقة قذف القرص إلى إستخدام الطريقة المُتبعة أثناء التعليم والتي تعتمد على قيام المعلمة بالشرح من خلال إعطاء فكرة واضحة عن كيفية الأداء الصحيح للمسابقة مما يساهم في تكوين قدر من المعرفة العلمية بمسابقة قذف القرص، ثم أداء النموذج من قبل المعلمة أثناء التطبيق العملي لكل مرحلة فنية من مراحل قذف القرص مع مراعاة تقديم التغذية الراجعة للطالبات لمساعدتهن على تكوين رؤية واضحة لفهم كيفية الأداء الصحيح للمسابقة، هذا بالإضافة إلى تنفيذ مجموعة من التدريبات الخاصة بكل مرحلة والتي تكون متدرجة من السهل إلى الصعب وكذلك من البسيط إلى المركب ثم تأتي مرحلة التطبيق والتكرار من جهة الطالبات للوصول لأفضل تكنيك أداء لكل مرحلة فنية خاصة بمسابقة قذف القرص، مما ساهم ذلك في إحداث فروقا في مستوى الأداء لمسابقة قذف القرص في متغيرات (حمل القرص ووقفه الإستعداد، المرجحات، الدوران، الرمي، المتابعة والإتزان) لدى طالبات المجموعة الضابطة قيد البحث لصالح القياس البعدي.

ويُعتبر المُعلم في هذا الأسلوب هو المتحكم الرئيسي في العملية التعليمية وصانع القرار مما يؤكد نجاح المتعلم ويحدد خط سيره خلال العملية التعليمية. (٢٤٨ : ٢٢)

كما أن درجة أداء المتعلم للمهارة يتوقف على قدرة المعلم على الشرح الجيد لكل جزء من أجزاء المهارة المتعلمة من حيث صحة أوضاع أجزاء الجسم أثناء الأداء خلال العملية التعليمية. (٢٥)

كما أن أساس الطريقة المُتبعة (الشرح وأداء النموذج) هو العلاقة المباشرة بين تنبيهات المعلم وإستجابة المتعلم، حيث أن إشارة الأمر من قبل المعلم تسبق كل حركة من قبل المتعلم وتؤدي الحركة أيضا وفقاً للنموذج الذي يقدمه المعلم وبذلك يتخذ المعلم جميع القرارات عن الأوضاع الحركية والمكان والبدء والتوقيت ووقت إنتهاء الفترة المخصصة للتعلم والراحة. (٩٠ : ١٢)

ويتفق ذلك مع نتائج بعض الدراسات والتي أشارت إلى أن الطريقة المُتبعة (الشرح وأداء النموذج) لا يمكن إغفال تأثيرها حيث أن هذه الطريقة تؤدي إلى تعلم جيد كما أنها لها تأثير على تقدم مستوى الأداء المهارى. (٢)(١٨)(٢٨)

كما تعزي الباحثه عدم تحسن المرونة الذهنية لدى طالبات المجموعة الضابطة إلى أن أسلوب التعلم بالأمر يخلو من الإبهام والمتعة والتشويق، وبالتالي تشعر الطالبة بالفتور والملل، وتقل لديها المرونة الذهنية مع المواقف التعليمية داخل الدرس.

وتتفق هذه النتيجة مع نتائج بعض الدراسات والتي أشارت إلى أن أسلوب التدريس بالأمر يركز على سلوك المعلم في جميع القرارات التي تتصل بالدرس يقرها المعلم بمفرده دون أيه مشاركة من المتعلمين، حيث يقتصر دور الطالب على تلقى وإستقبال المعلومات والمهارات التي تعرض أمامه فقط. (١٦٣:٨)، (٧: ١٢٢)

وبهذه النتيجة يتحقق ما جاء بالفرض الثاني جزئياً من فروض البحث والذي ينص على أنه "توجد فروق دالة إحصائية بين متوسطى القياسين (القبلي- البعدى) للمجموعة الضابطة قيد البحث في مستوى أداء مسابقة قذف القرص والمرونة الذهنية لصالح القياس البعدى.

٣. مناقشة نتائج الفرض الثالث:

يتضح من جدول (١٢) وجود فروق ذات دلالة إحصائية بين متوسطى القياسين البعديين لطالبات المجموعة التجريبية والمجموعة الضابطة في مستوى أداء مسابقة قذف القرص والمرونة الذهنية ولصالح متوسط القياس البعدى للمجموعة التجريبية، حيث كانت قيمة "ت" المحسوبة للمرونة الذهنية ومستوى أداء مسابقة قذف القرص في متغيرات (حمل القرص ووقفه الإستعداد، المرجحات، الدوران، الرمي، المتابعة والإتزان) أكبر من قيمة "ت" الجدولية عند مستوى معنوية (٠,٠٥) مما يدل على وجود فروق ذات دلالة إحصائية في تلك المتغيرات لصالح القياس البعدى للمجموعة التجريبية.

وتعزى الباحثه هذه الفروق بين القياسين البعديين لمجموعتى البحث التجريبية والضابطة في مستوى الأداء لمسابقة قذف القرص والمرونة الذهنية إلى فاعلية استراتيجيه (فكر. زاوج. شارك) وما توفره من وسائل لتشجيع الطالبات على التفكير وإثارة دافعيتهن نحو التعلم والإنغماس فيه وذلك في جو من التنافس بعيداً عن الرهبة أو الخوف، حيث أن هذه الاستراتيجية تتضمن العديد من الإجراءات التعليمية ما بين مرحلة التفكير فى الموقف التعليمى، وكذلك المزاجية والتفاعل بين الطالبة وزميلتها للتوصل إلى أفضل أداء لمسابقة قذف القرص قيد البحث ثم المشاركة بين الطالبات وتفاعلهن ومساعدة الطالبة منخفضة ومتوسطة المستوى كل هذا ساهم بشكل إيجابى فى تحسين المرونة الذهنية وإتقان مسابقة قذف

القرص قيد البحث، بينما استخدمت المجموعة الضابطة أسلوب التعلم بالأمر، والذي يعتمد على الشرح اللفظي لجوانب مسابقة قذف القرص قيد البحث، وتقديم النموذج العملي من قبل المعلمة والذي يجعل دور الطالبة سلبى خلال العملية التعليمية حيث أنها تقوم بأداء المسابقة وفقاً لما تشاهده فقط من قبل المعلمة.

ويرجع ذلك إلى أن إستراتيجية (فكر. زواج. شارك) تلائم الظروف والإمكانات المتاحة، فهي تتلائم مع أهداف معظم المقررات النظرية والتطبيقية، كما تتيح هذه الإستراتيجية الفرصة للمتعلمين أن يتعلموا من بعضهم البعض، وكذلك قيامهم باختبار أفكارهم في بيئة تخلو من القلق والرهبة، ومن ثم تزداد ثقة المتعلم بنفسه خلال العملية التعليمية. (٢٧)(٣٢)(٣٣)

وتتفق هذه النتيجة مع نتائج بعض الدراسات والتي أشارت إلى أهمية استخدام إستراتيجية (فكر. زواج. شارك) فى تعلم وإتقان أداء المهارات الحركية مقارنة بأسلوب التعلم بالأمر. (٦) (١٣) (٢٣)

وبهذه النتيجة يتحقق ما جاء بالفرض الثالث من فروض البحث والذي ينص على أنه "توجد فروق دالة إحصائية بين متوسطى القياسين (البعدين) لمجموعتى البحث التجريبية والضابطة قيد البحث فى مستوى أداء مسابقة قذف القرص والمرونة الذهنية لصالح القياس البعدى للمجموعة التجريبية.

الإستنتاجات:

فى ضوء أهداف وفروض البحث وما تم التوصل إليه من نتائج إستطاعت الباحثه من التوصل إلى الإستنتاجات التالية:

- ١- أثرت إستراتيجية (فكر. زواج. شارك) تأثيراً إيجابياً لدى طالبات المجموعة التجريبية فى مستوى أداء مسابقة قذف القرص والمرونة الذهنية، حيث وجدت فروق دالة إحصائياً بين متوسط القياسات القبليّة والبعدية للمجموعة التجريبية فى مستوى الأداء لمسابقة قذف القرص والمرونة الذهنية ولصالح القياسات البعدية.
- ٢- أثر التعليم التقليدى المتبع تأثيراً إيجابياً لدى طالبات المجموعة الضابطة فى مستوى أداء مسابقة قذف القرص، حيث وجدت فروق دالة إحصائياً بين متوسط القياسات القبليّة والبعدية للمجموعة الضابطة فى مستوى الأداء لمسابقة قذف القرص ولصالح القياسات البعدية، فى حين لا يؤثر إيجابياً على المرونة الذهنية.

- ٣- جودت أحمد سعادة وآخرون (٢٠٠٦): التعلم النشط بين النظرية والتطبيق، دار الشروق، الأردن.
- ٤- حسن حسين زيتون (٢٠٠٣): إستراتيجيات التدريس- رؤية معاصر لطرق التعليم والتعلم، عالم الكتب، القاهرة.
- ٥- حسن سيد شحاتة (٢٠٠٨): إستراتيجيات التعليم والتعلم الحديثة وصناعة العقل العربي، الدار المصرية اللبنانية، القاهرة.
- ٦- رضوان مصطفى رضوان (٢٠١٧): أثر التعلم النشط بإستراتيجية " فكر- زواج - شارك " على مستوى أداء بعض المهارات الأساسية في كرة اليد، مجلة بحوث التربية البدنية والرياضية، المجلد (١٩)، الجزء الثاني، كلية التربية الرياضية، جامعة بنها.
- ٧- زينب على عمر، غادة جلال عبد الحكيم (٢٠٠٨): طرق تدريس التربية الرياضية (الأسس النظرية والتطبيقات العملية)، دار الفكر العربي، القاهرة.
- ٨- سامية فرغلي، نادية عبد القادر (٢٠٠٢): التدريس والتدريب الميداني فى التربية الرياضية، مكتبة دار الحكمة، الإسكندرية.
- ٩- صلاح شريف عبد الوهاب (٢٠١١): المرونة الذهنية وعلاقتها بكل من منظور زمن المستقبل وأهداف الإنجاز لدى أعضاء هيئة التدريس بالجامعة، مجلة بحوث التربية النوعية، عدد خاص (٢٠)، جامعة المنصورة.
- ١٠- عايش محمود زيتون (٢٠٠٧): النظرية البنائية وإستراتيجيات تدريس العلوم، دار الشروق للنشر والتوزيع، الأردن.
- ١١- عبد الله محمد مناع (٢٠١٥م): تأثير إستراتيجية (فكر. زواج. شارك) على المستوى المهارى والحصائل المعرفية بدرس التربية الرياضية، المجلة العلمية للتربية البدنية والرياضية، كلية التربية الرياضية، جامعة حلوان.
- ١٢- عفاف عبد الكريم (١٩٩٠م): التدريس للتعلم في التربية البدنية والرياضية (أساليب وإستراتيجيات وتقويم)، منشأة المعارف، الإسكندرية.

- ١٣- غادة عبودي الزيوري (٢٠١٦م): أثر إستراتيجية "فكر- زوج- شارك" فى السلوك الإجماعى والتحصيل المعرفى وتعلم بعض المهارات الهجومية فى كرة اليد، رسالة ماجستير، كلية التربية البدنية وعلوم الرياضة، جامعة بغداد.
- ١٤- فراج عبد الحميد توفيق (٢٠٠٤م): النواحي الفنية لمسابقات الدفع والرمي التكنيك- العملي العضلي- الإصابات الشائعة- القانون الدولي، دار الوفاء لندنيا الطباعة والنشر، الإسكندرية.
- ١٥- كمال عبد الحميد زيتون (٢٠٠٥م): التدريس نماذجه ومهاراته، ط٢، عالم الكتب، القاهرة.
- ١٦- كوثر حسين كوجاك (١٩٩٧م): إتجاهات حديثة فى المناهج وطرق التدريس، ط٣، عالم الكتاب، القاهرة.
- ١٧- كوثر حسين كوجاك وآخرون (١٩٩٧م): تنوع التدريس فى الفصل "دليل المعلم لتحسين طرق التعليم والتعلم فى مدارس الوطن العربى، مكتب اليونسكو الاقليمى للتربية فى الدول العربية، بيروت.
- ١٨- ليلي عبدالمنعم، نادية شوشة (٢٠٠٠م): فاعلية إستخدام الهيبرميديا على تعلم مهارات النجمة الأولى فى السباحة التوفيقية، المؤتمر العلمى الدولى الرياضى، كلية التربية البدنية وعلوم الرياضة، الجامعة الهاشمية، الأردن.
- ١٩- مكارم حلمي أبوهجره وآخرون (٢٠٠٧م): العولمة والإبداع فى التربية الرياضية المدرسية، مركز الكتاب، القاهرة.
- ٢٠- محمد مصطفى الديب (٢٠٠٦م): إستراتيجيات معاصرة فى التعلم التعاوني، عالم الكتب، القاهرة.
- ٢١- محمود أحمد نصر (٢٠٠٣م): أثر إستخدام إستراتيجية (فكر. زوج. شارك) بمساعدة بيئة الكمبيوتر والمواد البيئية التناولية فى تدريس هندسة الصف الرابع الابتدائى على التحصيل والاحتفاظ والاعتماد الايجابى المتبادل، الجمعية المصرية لتربويات الرياضة، المؤتمر العلمى الثالث، تعليم وتعلم الرياضيات وتنمية الابداع، جامعة عين شمس.

- ٢٢- محمود عبد الحليم عبد الكريم (٢٠٠٦م): ديناميكية تدريس التربية الرياضية، مركز الكتاب للنشر، القاهرة.
- ٢٣- مينا حلمي ذكي (٢٠١٨): "تأثير التعلم النشط باستراتيجية (فكر. زوج. شارك) علي التحصيل المعرفي ومستوى أداء بعض المهارات الأساسية للمبتدئين تنس الطاولة"، مجلة بحوث التربية البدنية والرياضية، المجلد (٢٢)، الجزء الرابع، كلية التربية الرياضية للبنين، جامعة بنها.
- ٢٤- نضال ماجد محمد (٢٠١٦م): فاعلية إستخدام استراتيجية (فكر. زوج. شارك) علي تنمية مهارات التفكير البصري والتواصل الرياضي لدى طلاب الصف الثامن الاساسى بغزة، رسالة ماجستير الجامعة الاسلامية، غزة.
- ٢٥- هدى مصطفى درويش (١٩٩٤م): تأثير بعض أساليب التدريس المصغر على الإرتقاء بمستوى الأداء الحركى للتصويبية السلمية فى كرة السلة، بحث منشور بمجلة نظريات وتطبيقات بكلية التربية الرياضية للبنين، جامعة الإسكندرية.

ثانياً: المراجع الأجنبية:

- 26- Afrilianti,D (2014): The Effectiveness of using Tps (Think– Pair– Share) strategies to Improve student, Reading comprehension of the first grade at mtsn aryojeding Rejotangan Tuhngagung (unpublished masters thesis) University of Tuhngagung, state Islamic collage of Tuhngagung, Nigeria.
- 27- Ardini, S., (2012): Enhancing Students' Writing Competence by Using Think, Write, Pair, and Share Strategy. The New English Teacher, 6 (2), p., 75-84.
- 28- Balarabe Yushau (2006): The Effects of Blended E-Learning on Mathematics and Computer Attitudes in Pre-Calculus Algebr Department of Mathematical Sciences, King Fahd

University of Petroleum & Minerals Dhahran, Saudi Arabia.

- 29- John, R.(2007):** Assessing higher order think sing in video games, Journal of technology and teacher education, vol, 15, No.1, pp 87-100, Tan.
- 30- May Tan (2005):** Examining the impact of an outward bound Singapore program on the life effectiveness of adolescents by university of new Hampshire.
- 31- Ran R. Hassin (2009):** Social Cognition, AutomAtic And Flexible, Nonconscious Goalpursuit Nonconscious, No. 1, pp. 20–36.
- 32- Sampiel, A (2013):** Finding the Effect of Think– Pair– Share on student Confidence and participation.
- 33- Usman, A (2015):** Using the Think– Pair– Share strategy to Improve Students Speaking Ability at Staing Ternate, journal of Education and Practice, Vol, No. 10.