

## بناء مقياس رأس المال النفسي لمدربي كرة القدم

\* د / وليد سيد حسين إبراهيم

### المقدمة ومشكلة البحث:

يعد علم النفس الايجابي من أهم العلوم التي كان لها دوراً بارزاً وفعالاً في تقديم أهم المفاهيم الحديثة التي تساعد الفرد علي تطوير وتعديل وتحسين حياته للأفضل من خلال الوقوف علي جوانب القوة لديه، والكشف عن خصائص الايجابية التي تجعله في أسمي حالاته وتساعد علي تحقيق أهدافه في كافة مجالات الحياة.

وقد لخص "مارتن سلجمان" هدف علم النفس الايجابي" في محاولة نقل تركيز علم النفس من الخبرات السلبية إلي الخبرات الايجابية، وهذا يعني إحداث تغيير في تركيز علم النفس من الانشغال والاهتمام في إصلاح الاشياء السيئة في الحياة، إلي بناء الصفات الايجابية أيضاً وكذلك التركيز علي ترقية وتطوير الصحة النفسية بدلا من التركيز علي معالجة الامراض والاضطرابات النفسية (١٢: ١٩٧)

وتشير علا عبد الرحمن (٢٠٢١) أن مفهوم رأس المال النفسي من أهم المفاهيم الحديثة في مجال علم النفس الايجابي والتي ظهرت علي يد العالم مارتن سلجمان" (٢٠٠٢) وأكدت العديد من الدراسات العربية والاجنبية أن من يمتلكون رصيد هائل من راس المال النفسي يكون لديهم مقومات النجاح في الحياة فيتسمون بالتفاؤل والامل في تحقيق وإنجاز أهدافهم من خلال الوقوف علي الخصائص والجوانب الايجابية لقدرتهم وللظروف المحيطة بهم، بالإضافة إلي إيمانهم وثقتهم بأنفسهم وقدراتهم علي الاستمرار والمثابرة من أجل تحقيق الاهداف المنشودة. (٤ : ٣)

ويعرف راس المال النفسي علي انه حالة نفسية إيجابية لدي الفرد تتسم بالتركيز علي القوة البشرية وهي حالة قابلة للتطوير ويمكن قياسها ولها تأثير مباشر في الاداء، وكما أشار (Gavus & goken (2015) انه ينبغي ملاحظة أن هذا المفهوم يحمل خصائص متغيرة بناءً علي المواقف بدلا من كونه يحمل سمات خصائص ثابتة. لذلك فقد اتجهت البحوث في الآونة الاخيرة إلي الاهتمام بدراسة الحالة الايجابية والسلبية للحالة النفسية للعاملين في المنظمات وما يتبعها من نتائج مؤثرة في عمل المنظمة، ومن تلك الاهتمامات برز الاهتمام بموضوع رأس المال النفسي باعتباره المرجع الاعلي للبناء الايجابي داخل المنظمة. (١٦: ٢٠١)

\* مدرس بقسم العلوم التربوية والنفسية الرياضية بكلية التربية الرياضية بجامعة سوهاج.

ولذلك يعد مفهوم رأس المال النفسي أو رأس المال النفسي الايجابي من المفاهيم الحديثة ضمن ميدان علم النفس التنظيمي، ومن الملاحظ ان هذين المصطلحين (رأس المال النفسي ورأس المال النفسي الايجابي) قد استعملهما الباحثون عدة وفي مختلف مصادر المعرفة بشكل مترادف.

وتذكر سهام الكعبي (٢٠١٨) ان رأس المال النفسي هو المصطلح الذي ظهر كمجموعة مدمجة من الامكانيات مثل الفعالية الذاتية والامل والتفاؤل والصمود والمرونة وتشير الفعالية الذاتية إلي نضال الشخص للوصول الي هدفه في ضوء معتقداته ومهاراته والتفاؤل يمثل الاشارات الايجابية للشخص في الوقت الحاضر وفي المستقبل وفي توقع النجاح والامل او الرجاء يعني ان يجد الفرد طريقا لتحقيق الاهداف والقدرة علي استخدام هذا الطريق، والصمود يعني قدرة الشخص علي التغلب علي المشكلات لتحقيق النجاح بعد مواجهة متاعب ومشكلات كثيرة أو مواقف سلبية كثيرة. (٢: ٣٩٢)

وقد أشار (haudhary , et al (2015) أن الاشخاص ذوي رأس المال النفسي المرتفع يؤدون أداء أفضل عن الاشخاص ذوي رأس المال النفسي المنخفض، ويرتبط راس المال النفسي بالعديد من نتائج العمل وتشمل الشعور المتزايد بالسعادة والرفاهية النفسية والرضا عن العمل والابداع وسلوكيات المواطنة والالتزام وأداء العمل ومن بين المكونات الاربعة لرأس المال النفسي وجد أن الامل والمرونة والتفاؤل والفعالية الذاتية ترتبط بدلالة بالرضا عن العمل. (١٣ : ٤٤)

ومن خلال عمل الباحث كعضو هيئة تدريس بقسم العلوم التربوية والنفسية الرياضية وايضا كلاعب سابق في مجال كرة القدم قد توصل الي ان عملية انتقاء المدربين المتميزين للفرق والمنتخبات اصبحت من الامور الهامة لتتطوير الرياضة بصفة عامة وخاصة رياضة كرة القدم حيث ان قرارات المدرب وشخصيته لها التأثير الفعال في الارتقاء بمستوي اللاعبين ومن ثم حصد البطولات وهذا ما دعي الي أهمية المقياس الجيد الدقيق للمدرب وفقا للمعايير العلمية المقننة ومما لا شك فيه ان رأس المال النفسي من المقومات الهامة لنجاح مدرب كرة القدم لذلك كان يجب علينا التفكير في بناء مقياس رأس المال النفسي، وأيضاً قد لاحظ الباحث ندرة الابحاث والدراسات في مجال علم النفس الرياضي والتربية البدنية والرياضة التي تتناول بناء مقياس رأس المال النفسي للمدربين بشكل عام ومدربي كرة القدم بشكل خاص، بالرغم من أهمية هذا المقياس في التعرف علي مستوي رأس المال النفسي في تدريب كرة القدم ومن ثم العمل علي تطويرها مما يعمل علي نجاح المدرب في عمله والارتقاء بمستوي لاعبي كرة القدم الذين يقوم بتدريبهم، وهذا ما يوضح مدي الحاجة للدراسة الحالية.

**هدف البحث :**

يهدف البحث الي بناء مقياس للتعرف علي مستوي رأس المال النفسي لدي مدربي كرة القدم.

**تساؤلات البحث :**

- التساؤل الأول: ما ابعاد مقياس رأس المال النفسي لمدربي كرة القدم ؟
- التساؤل الثاني: ما هو مستوي المدربين في مقياس رأس المال النفسي لمدربي كرة القدم
- التساؤل الثالث: ما المستويات المعيارية لمقياس راس المال النفسي للمدربي كرة القدم ؟

**مصطلحات البحث :****رأس المال النفسي :**

الحالة النفسية الإيجابية للشخص القابلة للقياس وللتطوير كملون كامل وذلك بعناصره /  
بمكوناته الفرعية وذلك بهدف زيادة احتمالية تحسين الأداء. (٧ : ٢٣٣)  
**التعريف الإجرائي لرأس المال النفسي :**

هي امكانات وقدرات وتوقعات ايجابية يمتلكها الفرد تمكنه من التكيف والنجاح بعمله، ويقاس بالدرجة التي يحصل عليها الفرد علي مقياس راس المال النفسي.  
**الدراسات السابقة :**

١- دراسة أميرة محمد بدر (٢٠١٨م) (١) وعنوانها رأس المال النفسي وعلاقته بكل من استراتيجيات الجهد الانفعالي والرضا عن العمل لدي معلمي المرحلة الابتدائية، هدفت هذه الدراسة إلى دراسة الفروق في نوع (معلم- معلمة) في درجات كل من رأس المال النفسي". تكونت عينة الدراسة من (٢٠٤) (معلم- معلمة) للمرحلة الابتدائية، وقد اختيرت عينة الدراسة بالطريقة العشوائية. واستخدم الباحثة المنهج الوصفي، وقد أشارت النتائج انه يوجد تأثير احصائيا للنوع في درجة فعالية الذات لصالح الاناث ذوي المتوسط الاكبر.

٢- دراسة وليد محمد ابو المعاطي (٢٠١٨م) (٩) وعنوانها رأس المال النفسي وعلاقته بالالتزام المهني لدي معلمي التعليم العام، هدفت هذه الدراسة إلى التعرف علي مستوي ما يمتلكه المعلمين من راس المال النفسي والالتزام المهني وفقا للنوع والمرحلة والتنبؤ بالالتزام المهني، وتكونت عينة الدراسة من (٤٣) مديرا ووكيلا و(٢٩٧) معلم ومعلمة من المراحل التعليمية الثلاث، واستخدام الباحث المنهج الوصفي، وقد أشارت النتائج انه يوجد علاقة دالة موجبة بين رأس المال النفسي وعلاقته بالالتزام المهني لدي معلمي التعليم العام.

٣- دراسة **صبحي بن سعيد الحارثي** (٢٠٢٠م) (٣) وعنوانها رأس المال النفسي وعلاقته بالرضا الوظيفي واليقظة العقلية لدي معلمي ومعلمات ذوي الاعاقة، هدفت هذه الدراسة إلى التعرف علي مستوي ما يمتلكه المعلمين والمعلمات القائمين بتعليم ذوي الاعاقة من رأس المال النفسي والرضا الوظيفي واليقظة العقلية، وتكونت عينة الدراسة من (٧٢) معلم و(٩٦) معلمة لتعليم ذوي الاعاقة من المرحلة الابتدائية، واستخدام الباحث المنهج الوصفي، وقد أشارت النتائج ان مستوي امتلاك المعلمين والمعلمات اعلي من المتوسط في رأس المال النفسي، بينما درجة اليقظة العقلية تشير ان مستوي امتلاك المعلمين والمعلمات اعلي من المتوسط.

٤- دراسة **علا عبد الرحمن علي** (٢٠٢١م) (٤) وعنوانها رأس المال النفسي وعلاقته بالرضا الوظيفي والاحترق النفسي لدي المعلمات بالروضة في ضوء المتغيرات، هدفت هذه الدراسة إلى الكشف عن العلاقة بين رأس المال النفسي وكلا من الرضا الوظيفي والاحترق النفسي لدي المعلمات بالروضة في ضوء المتغيرات، وتكونت عينة الدراسة من (١١٠) معلمة من معلمات الروضة بالمدارس التجريبية، واستخدمت الباحثة المنهج الوصفي الارتباطي، وقد أشارت النتائج الي وجود علاقة ارتباطية ايجابية ذات دلالة احصائية بين راس المال النفسي والرضا الوظيفي بين معلمات الروضة.

٥- دراسة **ياسمين عبد الغني سالم** (٢٠٢٢م) (١٠) وعنوانها نموذج بنائي لرأس المال النفسي وعلاقته بالقيادة الأصلية والرضا الوظيفي لدي عينة من أعضاء هيئة التدريس بالجامعات المصرية، هدفت الدراسة الحالية بناء نموذج للعلاقات بين رأس المال النفسي وعلاقته بالقيادة الأصلية والرضا الوظيفي لدي عينة من أعضاء هيئة التدريس بالجامعات، وتكونت عينة الدراسة من (٢٣٧) عضواً من أعضاء هيئة التدريس بالجامعات المصرية من التخصصات المختلفة الأدبية والعلمية، واستخدمت الباحثة المنهج الوصفي الارتباطي، وقد أشارت النتائج الي مطابقة النموذج المقترح لبيانات عينة الدراسة، ووجود فروق بين الذكور والاناث في رأس المال النفسي لصالح الذكور.

٦- دراسة **Luthans; Avolio , & Aevy & Norman** (2007) (21) وعنوانها العلاقة بين رأس المال النفسي والرضا عن العمل لدي ١١٥ مهندساً وتمثلت أدوات البحث في ٤ مقاييس لقياس رأس المال النفسي وهم (Snyder et 1996) لقياس الامل ومقياس (Wadnidd 1993) لقياس الصمود ومقياس (carver 1985) لقياس التفاؤل ومقياس

(parker1998) لقياس الرضا عن العمل وقد أشارت النتائج الي ارتباط قوي بين رأس

المال النفسي والرضا عن العمل.

٧- دراسة ( Kaplan & Bickes ) (2013) (19) وعنوانها العلاقة بين رأس المال النفسي

والرضا عن العمل وقد تكونت عينة البحث من (١٨١) عامل في ٥ فنادق وقد استخدم

الباحث مقياس Luthans et al 2007 لرأس المال النفسي ومقياس MSQ للرضا عن

العمل وقد توصلت نتائج البحث الي انه لا توجد علاقة بين فعالية الذات والامل كأبعاد

لرأس المال النفسي والرضا عن العمل بينما في الجانب الاخر توجد علاقة دالة احصائية

بين الصمود والرضا عن العمل.

**التعليق علي الدراسات السابقة :**

استفاد الباحث من تحليل الدراسات السابقة في :

- تحديد وصياغة مشكلة البحث.
- مساعدة الباحث في جمع المحتوى العلمي وتحديد مفاهيم ومصطلحات البحث.
- تحديد منهج البحث.
- تحديد عينة البحث وعددها بدقة.
- تحديد أدوات جمع البيانات المناسبة للبحث.
- تحديد الوسائل والمعالجات الإحصائية في البحث.
- مساعدة الباحث في صياغة ومناقشة وتفسير النتائج.
- صياغة بعض توصيات البحث.

**إجراءات الدراسة :**

**منهج الدراسة:**

استخدم الباحث المنهج الوصفي بطريقة المسح لمناسبته لأهداف الدراسة وتساؤلاتها.

**مجتمع البحث :**

اشتمل مجتمع البحث مدربي كرة القدم لدوري الممتاز ب ودوري الدرجة الثالثة

المسجلين بالاتحاد المصري لكرة القدم خلال الموسم الرياضي ٢٠٢١ / ٢٠٢٢.

**عينة الدراسة:**

اشتملت عينة الدراسة الاساسية علي (١٠٠) مدرباً وتم اختيارهم بالطريقة العشوائية

على المدربين والمدربين الفنيين لكرة القدم وذلك للفرق التي تلعب في دوري الممتاز ب

ومدربي دوري الدرجة الثالثة، وتم اختيار عينة الدراسة من بين المدربين والمدربين الفنيين من

فرق كرة القدم بقطاع شمال وجنوب الصعيد كما تم اختيار عدد (٤٠) مدرباً بالطريقة العشوائية من خارج العينة الأساسية ومن داخل مجتمع البحث لإجراء المعاملات العلمية للمقياس قيد البحث.

#### أدوات جمع البيانات :

- تحليل الوثائق التي تمثلت في المراجع والبحوث
  - المقابلات الشخصية مع بعض الاساتذة المتخصصين في علم النفس الرياضي.
  - خطوات بناء مقياس رأس المال النفسي للمدرب الرياضي:
  - تحديد الهدف من المقياس:
- وهو الوصول إلى أداة علمية مقننة على درجة عالية من الصدق والثبات تستخدم في قياس مستوى رأس المال النفسي للمدرب الرياضي.

#### - تحديد محاور المقياس :

من خلال إطلاع الباحث على المراجع العلمية (٢) (٧) (٩) (١٢)، والدراسات السابقة (١) (٣) (٦) المرتبطة بمجال رأس المال النفسي تم حصر الموضوعات الهامة المرتبطة برأس المال النفسي تمهيداً لعرضها على السادة الخبراء وجدول (١) يوضح ذلك.

#### جدول (١)

التكرار والنسبة المئوية لآراء السادة الخبراء في مقياس رأس المال النفسي للمدربي كرة القدم (ن = ١٠)

م	محاور الاختبار	عدد التكرارات	النسبة المئوية	الأهمية النسبية	الترتيب
١	التفاؤل	٩	%٩٠	%٢٥	٣
٢	الامل	١٠	%١٠٠	%٣١.٢٥	١
٣	الكفاءة الذاتية	٩	%٩٠	%٢٨.١٣	٢
٤	المرونة	٨	%٨٠	%١٥.٦٣	٤
٥	تقدير الذات	٤	%٤٠	-----	-----
٦	تحمل المسؤولية	٦	%٦٠	-----	-----
٧	الثقة بالنفس	٦	%٦٠	-----	-----
٨	التقبل الايجابي للاختلافات	٦	%٦٠	-----	-----
٩	الانغماس في العمل	٧	%٧٠	-----	-----

يتضح من جدول (١) أن نسبة موافقة السادة الخبراء على المحاور الافتراضية لمقياس رأس المال النفسي للمدرب الرياضي قد تراوحت ما بين (٦٠% : ١٠٠%)، وقد إرتضى الباحث بالمحاور التي حصلت على نسبة ٨٠% فأكثر من موافقة السادة الخبراء، وبذلك تم حذف عدد (٥) محاور ليصبح عدد المحاور التي تمت الموافقة عليها عدد (٤) محاور.

## - صياغة مفردات الاختبار:

بعد أن توصل الباحث لمحاور المقياس من خلال آراء السادة الخبراء قامت بتحليل وبعض المراجع العلمية والدراسات السابقة المتخصصة في علم النفس مثل كل من (٤) (٥) (٧) (١١) (١٤) (١٩) بهدف بصياغة مفردات المقياس حيث بلغ عددها (٦٩) مفردة موزعه على المحاور الأربعة بواقع (١٨) مفردة لمحور التفاؤل و(١٩) مفردة لمحور الأمل و(١٤) مفردة لمحور المرونة و(١٨) مفردة لمحور الكفاءة الذاتية، ثم قام الباحث بعض المقياس بصورته المبدئية على (١٠) من المتخصصين في مجال علم النفس وبذلك بهدف التعرف على مدى مناسبة المفردات للمقياس ومدى كفاية كل محور وكفاية المقياس ككل ومدى وضوح المفردات ومناسبتها لعينة البحث وفي ضوء آراء الخبراء تم اختيار المفردات التي حصلت على نسبة ٨٠% فأكثر من مجموع آراء الخبراء، وجدول (٢) يوضح ذلك.

## جدول (٢)

النسبة المئوية لموافقة السادة الخبراء على مفردات مقياس رأس المال النفسي للمدرب  
(ن=١٠)

المرونة		الكفاءة الذاتية		الأمل		التفاؤل	
النسبة المئوية	رقم المفردة	النسبة المئوية	رقم المفردة	النسبة المئوية	رقم المفردة	النسبة المئوية	رقم المفردة
٨٠	١	٩٠	١	٨٠	١	٩٠	١
٩٠	٢	٣٠	٢	٩٠	٢	٨٠	٢
٥٠	٣	٩٠	٣	٩٠	٣	٩٠	٣
٣٠	٤	٨٠	٤	٨٠	٤	٩٠	٤
٥٠	٥	٩٠	٥	١٠٠	٥	٦٠	٥
٥٠	٦	٨٠	٦	٤٠	٦	٨٠	٦
٨٠	٧	١٠٠	٧	٨٠	٧	٨٠	٧
٨٠	٨	٢٠	٨	٩٠	٨	٤٠	٨
٤٠	٩	١٠٠	٩	٩٠	٩	١٠٠	٩
٩٠	١٠	٤٠	١٠	٧٠	١٠	٨٠	١٠
٤٠	١١	٩٠	١١	٩٠	١١	٣٠	١١
٣٠	١٢	٢٠	١٢	٦٠	١٢	٩٠	١٢
١٠٠	١٣	٣٠	١٣	٥٠	١٣	٥٠	١٣
٢٠	١٤	١٠٠	١٤	٩٠	١٤	٨٠	١٤
		٩٠	١٥	١٠٠	١٥	٩٠	١٥
		٩٠	١٦	١٠٠	٩٠	٧٠	١٦
		٦٠	١٧	٣٠	١٧	٩٠	١٧
		١٠٠	١٨	١٠	١٨	٥٠	١٨
				١٠٠	١٩		

يتضح من جدول (٢) ما يلي :

- تراوحت النسب المئوية للمفردات التي تمت الموافقة عليها من السادة الخبراء ما بين (٨٠% : ١٠٠%)
- تم استبعاد عدد (٣٧) مفردة تراوحت ما بين (١٠% : ٧٠%) موزعه على المحاور الأربعة بواقع (١٠) مفردات لمحور التفاؤل (٧، ٥، ٨، ٩، ١٠، ١١، ١٤، ١٣، ١٦، ١٨) و (٩) مفردات لمحور الأمل (٦، ١١، ١٠، ١٢، ١٥، ١٣، ١٧، ١٨)، و (٩) مفردة لمحور المرونة (٣، ٤، ٥، ٦، ٨، ٩، ١١، ١٢، ١٤)، و (٩) مفردات لمحور الكفاءة الذاتية (٤، ٢، ٨، ١٠، ١٢، ١٣، ١٧، ١٨، ١٩)، وبذلك أصبح عدد مفردات الاختبار (٣٢) مفردة.

### جدول (٣)

آراء السادة الخبراء في مفردات المقياس (ن = ١٠)

المحاور	المفردات قبل الحذف	المفردات المحذوفة	المجموع
١ التفاؤل	١٨	١٠	٨
٢ الأمل	١٩	٩	١٠
٣ الكفاءة الذاتية	١٨	٩	٩
٤ المرونة	١٤	٩	٥
المجموع	٦٩	٣٧	٣٢

يتضح من جدول (٣) أنه قد بلغ عدد العبارات المقبولة في المقياس (٣٢) مفردة، لتصبح المفردات في المحاور على النحو التالي (٨) مفردة لمحور التفاؤل وعدد (١٠) مفردة لمحور الأمل، وعدد (٩) مفردة لمحور الكفاءة الذاتية، وعدد (٥) مفردات لمحور المرونة، وبذلك أصبح عدد مفردات المقياس (٣٢) مفردة.

المعاملات العلمية للمقياس:

صدق المحكمين:

صدق التحليل العاملي لمقياس رأس المال النفسي للمدرب:

أجرى الباحث التحليل العاملي لمقياس رأس المال النفسي للمدرب، وذلك بطريقة المكونات الأساسية مع استخدام محك الجذر الكامن واحد صحيح على الأقل التي يتم إستخراجها، ثم إجراء التدوير المتعامد بطريقة Varimax وإعتبار التشبع المقبول الدال هو الذي يبلغ ٠.٣٠، وفي ضوء نتائج التحليل العاملي أمكن إستخلاص خمسة عوامل موضحة بالجدول التالي:



جدول (٤)  
مصفوفة العوامل بعد التدوير المتعامد لمفردات مقياس المظاهر النفسية وفقا للعوامل التي  
تم إستخراجها (ن=٤٠)

العوامل				المفردات
٤	٣	٢	١	
			٠.٧٤	١
			٠.٩٠	٤
			٠.٩٠	٩
			٠.٨٩	١٦
			٠.٨٩	٢٥
			٠.٨٩	٢٧
			٠.٧٨	٢٩
			٠.٦٧	٣٣
		٠.٨٨		٢
		٠.٨٨		١٣
		٠.٨٢		١٤
		٠.٨٠		٢٠
		٠.٨٠		٢٢
		٠.٨٠		٢٣
		٠.٨٠		٣١
		٠.٥٣		٣٦
		٠.٣٦		٣٩
		٠.٣٦		٤٣
٠.٩٠				٦
٠.٨٣				١٠
٠.٦٢				١٨
٠.٥٥				٢٨
٠.٣٦				٣٢
	٠.٩٢			٣
	٠.٩٠			٧
	٠.٨٨			١٥
	٠.٨٧			١٩
	٠.٧٨			٢٦
	٠.٧٢			٣٥
	٠.٦٣			٣٧
	٠.٣٦			٤٠
	٠.٣٦			٤٢
١.٧٩	٢.٣٣	٧.١٩	٢٧.٦٣	الجذر الكامن
٥.٣٣	١٥.٨٦	١٧.٥٤	٥١.٨٢	نسب التباين المفسر للعوامل

يتضح من نتائج جدول (٤) جاءت كالتالي:

- العامل الأول وجذره الكامن (٢٧.٦٣) وفسر حوالي (٥١.٨٢%) من التباين الكلي للمصفوفة وتشبع موجبا بعدد (٨) مفردات من مفردات مقياس المظاهر النفسية وهي "١"، ٤، ٩، ١٦، ٢٥، ٢٧، ٢٩، ٣٣" ومن خلال فحص تلك المفردات تبين أنها تتركز حول التفاؤل وبناءاً على ذلك يمكن تسميته بعامل التفاؤل.
  - العامل الثاني وجذره الكامن (٧.١٩) وفسر حوالي (١٧.٥٤%) من التباين الكلي للمصفوفة وتشبع موجبا بعدد (١٠) مفردة من مفردات مقياس المظاهر النفسية وهي "٢"، ١٣، ١٤، ٢٠، ٢٢، ٢٣، ٣١، ٣٦، ٣٩، ٤٣" ومن خلال فحص تلك المفردات تبين أنها تتركز حول المثابرة والأمل على ذلك يمكن تسميته بعامل الأمل.
  - العامل الثالث وجذره الكامن (٢.٣٣) وفسر حوالي (١٥.٨٦%) من التباين الكلي للمصفوفة وتشبع موجبا بعدد (٩) مفردة من مفردات مقياس المظاهر النفسية وهي "٣"، ٧، ١٥، ١٩، ٢٦، ٣٥، ٣٧، ٤٠، ٤٢" ومن خلال فحص تلك المفردات تبين أنها تتركز حول الكفاءة الذاتية وبناءاً على ذلك يمكن تسميته بعامل الكفاءة الذاتية.
  - العامل الرابع وجذره الكامن (١.٧٩) وفسر حوالي (٥.٣٣%) من التباين الكلي للمصفوفة وتشبع موجبا بعدد (٥) مفردة من مفردات مقياس المظاهر النفسية وهي "٦"، ١٠، ١٨، ٢٣، ٢٨" ومن خلال فحص تلك المفردات تبين أنها تتركز حول المرونة وبناءاً على ذلك يمكن تسميته بعامل المرونة.
- تم حذف المفردات التي لم تحصل على تشبعات مقبولة بعدد (١١) مفردة وهم (٥، ٨، ١١، ١٢، ١٧، ٢١، ٢٤، ٣٠، ٣٤، ٣٨، ٤١)، ويخلص الباحث من ذلك إلى أن عوامل المقياس تشبعت بمفرداته الدالة عليه، وكانت العوامل متميزة بمفرداتها، وهذا يعطي تشابهاً متقارباً إلى حد ما بين هذه العوامل وبين أبعاد المقياس، وهذا يؤكد على صدق المقياس.

#### صدق الاتساق الداخلي :

للتحقق من صدق مقياس رأس المال النفسي للمدرب قام الباحث بحساب الاتساق الداخلي من خلال تطبيق المقياس على عدد (٢٠) مدرب وذلك في الفترة من ٢٠٢٢/٧/٢ إلى ٢٠٢٢/٧/٥، وجدول من (٥) توضح ذلك.

## جدول (٥)

صدق الإتساق الداخلي بين المفردات ومجموع المحور لمقياس رأس المال النفسي للمدرب  
قيد البحث (ن=٤٠)

التفاؤل		الأمل		الكفاؤة الذاتية		المرونة	
رقم المفردة	معامل الارتباط	رقم المفردة	معامل الارتباط	رقم المفردة	معامل الارتباط	رقم المفردة	معامل الارتباط
١	*.٨٥	١	*.٩٥	١	*.٨٨	١	*.٩١
٢	*.٩٢	٢	*.٩٩	٢	*.٨١	٢	*.٩٣
٣	*.٨٦	٣	*.٩٣	٣	*.٩٢	٣	*.٧٥
٤	*.٩٥	٤	*.٩٦	٤	*.٩٤	٤	*.٩٤
٥	*.٨٧	٥	*.٩٢	٥	*.٩٣	٥	*.٩٤
٦	*.٩٠	٦	*.٩٥	٦	*.٩٣		
٧	*.٧٧	٧	*.٩١	٧	*.٩٤		
٨	*.٩٦	٨	*.٨٨	٨	*.٩٢		
		٩	*.٩٦	٩	*.٧٩		
		١٠	*.٩٥				

قيمة "ر" الجدولية عند مستوى  $0.05 = 0.42$  \* دالة

يتضح من جدول (٥) أن معاملات الارتباط مفردات مقياس رأس المال النفسي للمدرب ومحاورها قد تراوحت ما بين (٠.٧٥ : ٠.٩٩) وهي معاملات ارتباط دالة إحصائياً عند مستوى (٠.٠٥) مما يشير إلى صدق الاتساق الداخلي لمحاور المقياس.

## جدول (٦)

صدق الإتساق الداخلي بين المحاور والمجموع الكلي لمقياس رأس المال النفسي للمدرب  
قيد البحث (ن=٤٠)

م	العبارات	المتوسط الحسابي	الانحراف المعياري	قيمة "ر"
١	التفاؤل	٣.٨٥	٠.٦٩	٠.٩٨
٢	الأمل	٤.١٠	٠.٩٥	٠.٩٩
٣	الكفاؤة الذاتية	٤.٨٠	٠.٥٠	٠.٩٩
٤	المرونة	٤.٢٠	٠.٠٤	٠.٩٦

قيمة "ر" الجدولية عند مستوى  $0.05 = 0.42$

يتضح من جدول (٦) أن معاملات الارتباط بين المحاور والمجموع الكلي لمقياس رأس المال النفسي للمدرب قيد البحث تراوحت ما بين (٠.٩٦ : ٠.٩٩) وهي معاملات ارتباط دالة إحصائياً عند مستوى (٠.٠٥) مما يشير إلى صدق الاتساق الداخلي للمقياس.

## - الثبات:

يستخدم الباحث أربعة طرق لحساب الثبات من خلال الدرجة الكلية للمقياس وهم :

١- طريقة ألفا كرونباخ: Alpha Cronbach.

٢- طريقة التجزئة النصفية: Split.

وللتصحيح من أثر التجزئة النصفية تم استخدام :

٣- معادلة التصحيح لسبيرمان براون Spearman Brown

٤- معادلة جيتومان: Guttman

## جدول (٧)

قيم معاملات الثبات لمقياس رأس المال النفسي للمدرب (ن = ٤٠)

محاور المقياس	معامل الثبات ألفا كرونباخ	معامل الثبات التجزئة النصفية	معامل الثبات لسبيرمان براون	معامل الثبات جيتومان
التفاؤل	٠.٨٢	٠.٩١ - ٠.٩٦	٠.٩٠	٠.٨٥
الأمل	٠.٨٠	٠.٨٧ - ٠.٩٧	٠.٩٥	٠.٨٣
الكفاءة الذاتية	٠.٧٩	٠.٨٨ - ٠.٩٦	٠.٩٨	٠.٨٩
المرونة	٠.٨٣	٠.٨٨ - ٠.٩٠	٠.٩٦	٠.٩٠
ثبات المقياس ككل	٠.٨٤	٠.٨٠ - ٠.٩٩	٠.٩٩	٠.٩٣

قيمة "ر" الجدولية عند مستوى  $0.05 = 0.42$

يتضح من جدول (٧) أن قيم معامل الثبات كانت مرتفعة، ومقبولة لهذا النوع من حساب معاملات الثبات وحيث أن جميع معاملات الثبات دالة عند مستوي  $0.05$ ، وهذا يدل على إمكانية استخدام هذا المقياس مما يؤكد أن المقياس الحالي ومكوناته يتميز بدرجة عالية من الثبات.

## التجربة الأساسية للبحث:

تم في الفترة من الثلاثاء ٢٠٢١/٧/١٩م إلى الخميس ٢٠٢١/٧/٢١م.

## المعاملات الإحصائية :

استخدم الباحث الأساليب المناسبة مع طبيعة البحث وبرنامج spssv.20

- الالتواء

- النسبة المئوية

- معامل الثبات ألفا كرونباخ.

- معامل الانحراف

- قيمة ر

- المتوسط الحسابي
  - الوسط الفرضي
  - الانحراف المعياري.
  - معامل الثبات التجزئة النصفية
  - معامل الثبات لسبيرمان براون.
  - معامل الثبات جيتومان
- عرض النتائج ومناقشتها:

١- التساؤل الأول: ما ابعاد مقياس رأس المال النفسي لمدربي كرة القدم؟

#### جدول (٨)

محاور مقياس رأس المال النفسي لمدربي كرة القدم من خلال الأهمية النسبية (ن = ١٠)

م	محاور الاختبار	عدد التكرارات	النسبة المئوية	الأهمية النسبية	الترتيب
١	التفاؤل	٩	%٩٠	%٢٥	٣
٢	الامل	١٠	%١٠٠	%٣١.٢٥	١
٣	الكفاءة الذاتية	٩	%٩٠	%٢٨.١٣	٢
٨	المرونة	٨	%٨٠	%١٥.٦٣	٤

يتضح من جدول (٨) أن مقياس رأس المال النفسي لمدربي كرة القدم قيد البحث قد اشتمل على عدد (٤) محاور تضمنوا عدد (٣٢) مفردة، وقد جاء محور الأمل في الترتيب الأول بالنسبة للأهمية النسبية، كما جاء محور الكفاءة الذاتية في الترتيب الثاني، ثم تلاها محور التفاؤل حيث حصل على الترتيب الثالث، وأخيراً جاء محور المرونة في الترتيب الرابع لمحاور مقياس رأس المال النفسي لمدربي كرة القدم.

٢- التساؤل الثاني: ما هو مستوي المدربين في مقياس رأس المال النفسي لمدربي كرة القدم؟

#### جدول (٩)

القيم التائية المحسوبة لدلالة الفرق بين الوسط الحسابي والوسط الفرضي لفقرات مقياس رأس المال النفسي لمدربي كرة القدم (ن = ١٠٠)

المتوسط الحسابي للعينة	الانحراف المعياري	الوسط الفرضي	القيمة لتائية المحسوبة	القيمة التائية الجدولية	درجة حرية
١٢١.٢٨	٣٠.٨٦	٨٠	١٣.٣٨	١.٩٨	٩٩

يتضح من جدول (٩) وجود فروق دالة إحصائياً بين المتوسط الحسابي للعينة والوسط الفرضي في المناخ التنظيمي، حيث بلغ الوسط الحسابي للعينة (١٢١.٢٨) بانحراف معياري

قدره (٣٠.٨٦)، كما بلغ الوسط الفرضي (٨٠)، كما بلغت القيمة التائية المحسوبة (١٣.٣٨) وهي أكبر من القيمة التائية الجدولية عند مستوى دلالة (٠.٠٥).

### جدول (١٠)

الدرجة المقدرة والنسبة المئوية والمتوسط الحسابي المرجح والإتجاه العام لإستجابات عينة البحث على محور التفاؤل لمقياس رأس المال النفسي لمدربي كرة القدم (ن=١٠٠)

الترتيب	الإتجاه العام	المتوسط الحسابي	النسبة المئوية	الدرجة المقدرة	مفردات المقياس
٨	٣	٣.٣١	٦٦.٢	٣٣١	غالبًا ما انظر إلي الجانب المشرق من خلال عملي كمدرّب كرة قدم
٧	٤	٣.٤٥	٦٩	٣٤٥	أنا متفائل بشأن الأحداث المستقبلية بخصوص عملي كمدرّب كرة قدم
٥	٤	٣.٧٥	٧٥	٣٧٥	أتوقع تحقيق مستوي عالي في مجال التدريب الرياضي.
٤	٤	٣.٨٣	٧٦.٦	٣٨٣	اثناء التدريب دئما ما احث اللاعبين علي توقع الافضل.
٢	٤	٤	٨٠	٤٠٠	أسعي إلى تحقيق طموحاتي في مجال التدريب الرياضي.
٥	٤	٣.٧٥	٧٥	٣٧٥	احث اللاعبين دئما علي التفاؤل بنتيجة المباريات.
١	٤	٤.٠٢	٨٠.٤	٤٠٢	اعتقد ان النجاح من التدريب سيتحقق في المنافسات.
٢	٤	٤	٨٠	٤٠٠	لدي كفاءه لتطوير حياتي المهنيه بشكل أفضل.
٣		٣.٣٥	٦٧	٢٦٨٠	مجموع المحور

يتضح من جدول (١٠) أن الوزن النسبي لاستجابات عينة البحث في محور (التفاؤل) لمقياس رأس المال النفسي لمدربي كرة القدم قد تراوح ما بين (٦٦.٢٠% : ٨٠.٠٤%)، كما بلغت النسبة المئوية لمجموع المحور (٦٧%)، وتراوحت المتوسطات الحسابية لإستجابات عينة البحث في عبارات المحور ما بين (٣.٣١ : ٤.٠٢) كما بلغ المتوسط الحسابي لإستجابات عينة البحث للمحور ككل (٣.٣٥).

## جدول (١١)

الدرجة المقدرّة والنسبة المئوية والمتوسط الحسابي المرجح والإتجاه العام لإستجابات عينة البحث على محور الأمل لمقياس رأس المال النفسي لمدرّبي كرة القدم (ن=١٠٠)

الترتيب	الإتجاه العام	المتوسط الحسابي	النسبة المئوية	الدرجة المقدرّة	مفردات المقياس
٣	٤	٤	٨٠	٤٠٠	اري نفسي كمدرّب رياضي شخص له قيمة اعتر بها.
١٠	٤	٣.٧٥	٧٥	٣٧٥	اشعر بالسعادة من خلال عملي كمدرّب رياضي
١	٤	٤.٠٢	٨٠.٤	٤٠٢	أشعر بتطور في مستواي التدريبي.
٧	٤	٣.٩٩	٧٩.٨	٣٩٩	انا راض عن كل شي اقوم به في التدريب الرياضي.
٨	٤	٣.٩	٧٨	٣٩٠	اشعر ان المستقبل ملئ بالخير والامل.
٣	٤	٤	٨٠	٤٠٠	استطيع تحقيق النجاح تحت اي ظروف
٣	٤	٤	٨٠	٤٠٠	اسعي بكل همة من تحقيق اهدافي في التدريب الرياضي.
١٠	٤	٣.٧٥	٧٥	٣٧٥	أستمتع بما أقوم به من أعمال لانها تتناسب مع طموحاتي.
٢	٤	٤.٠١	٨٠.٢	٤٠١	دئما اكتب اهدافي المستقبلية واخط لها.
٣	٤	٤	٨٠	٤٠٠	دئما احصل علي دورات تدريبيه لكي اطور من مستواي التدريبي.
٤		٣.٩٤	٧٨.٨	٣٩٤٢	مجموع المحور

يتضح من جدول (١١) أن الوزن النسبي لإستجابات عينة البحث في محور (الأمل) لمقياس رأس المال النفسي لمدرّبي كرة القدم قد تراوح ما بين (٧٥% : ٨٠.٤%)، كما بلغت النسبة المئوية لمجموع المحور (٦٧%)، وتراوحت المتوسطات الحسابية لإستجابات عينة البحث في عبارات المحور ما بين (٣.٧٥ : ٤.٠٢) كما بلغ المتوسط الحسابي لإستجابات عينة البحث للمحور ككل (٣.٩٤).

## جدول (١٢)

الدرجة المقدرة والنسبة المئوية والمتوسط الحسابي المرجح والإتجاه العام لإستجابات عينة البحث على محور الكفاءة الذاتية لمقياس رأس المال النفسي لمدربي كرة القدم (ن=١٠٠)

الترتيب	الإتجاه العام	المتوسط الحسابي	النسبة المئوية	الدرجة المقدرة	مفردات المقياس
١	٤	٤	٨٠	٤٠٠	خبراتي السابقة تمكنني علي مواجهة المشكلات التي تواجه الفريق.
٤	٤	٣.٩١	٧٨.٢	٣٩١	لدي القدرة علي قبول أضرار اللاعبين.
٧	٤	٣.٩	٧٨	٣٩٠	اعد اللاعبين جيدا لمواجهة المنافسين.
٢	٤	٣.٩٨	٧٩.٦	٣٩٨	أشكر الجمهور بإمتنان.
٤	٤	٣.٩١	٧٨.٢	٣٩١	لدي القدرة علي تحليل اداء الفرق التي أوجهها
٩	٤	٣.٨٨	٧٧.٦	٣٨٨	أختلف في الرأي مع الآخرين بأسلوب لائق.
٢	٤	٣.٩٨	٧٩.٦	٣٩٨	لدي القدرة علي اكتساب خبرات جديدة من مدربين آخرين
٤	٤	٣.٩١	٧٨.٢	٣٩١	اشغل اوقات الفراغ بتعلم ما هو جديد في مجال التدريب الرياضي
٩	٤	٣.٨٨	٧٧.٦	٣٨٨	استطيع السيطرة علي مشاعري في المواقف المثيرة للغضب
٤		٣.٩٣	٧٨.٦	٣٥٣٥	مجموع المحور

يتضح من جدول (١٢) أن الوزن النسبي لاستجابات عينة البحث في محور (الكفاءة الذاتية) لمقياس رأس المال النفسي لمدربي كرة القدم قد تراوح ما بين (٧٧.٦% : ٨٠%)، كما بلغت النسبة المئوية لمجموع المحور (٧٨.٦%)، وتراوحت المتوسطات الحسابية لإستجابات عينة البحث في عبارات المحور ما بين (٣.٨٨ : ٤) كما بلغ المتوسط الحسابي لإستجابات عينة البحث للمحور ككل (٣.٩٣).



## جدول (١٣)

الدرجة المقدره والنسبة المئوية والمتوسط الحسابي المرجح والإتجاه العام لإستجابات عينة البحث على محور المرونة لمقياس رأس المال النفسي لمدربي كرة القدم (ن=١٠٠)

الترتيب	الإتجاه العام	المتوسط الحسابي	النسبة المئوية	الدرجة المقدره	مفردات المقياس
١	٤	٤	٨٠	٤٠٠	١ لدي مرونة عالية في التعافي (العودة للحالة الطبيعية) عند مواجهه العقبات.
٣	٤	٣.٩	٧٨	٣٩٠	٢ لدي القدرة علي تخطي أخطاء الآخرين تجاهي.
١	٤	٤	٨٠	٤٠٠	٣ أستطيع التحكم في مشاعري في اغلب المواقف.
٢	٤	٣.٩١	٧٨.٢	٣٩١	٤ لدي القدرة علي تقويم اهدافي باستمرار
٣	٤	٣.٩	٧٨	٣٩٠	٥ استفيد من تجاربي السابقة في اتخاذ القرارات
٤		٣.٧٩	٧٥.٨	١٢١٢٨	مجموع المحور

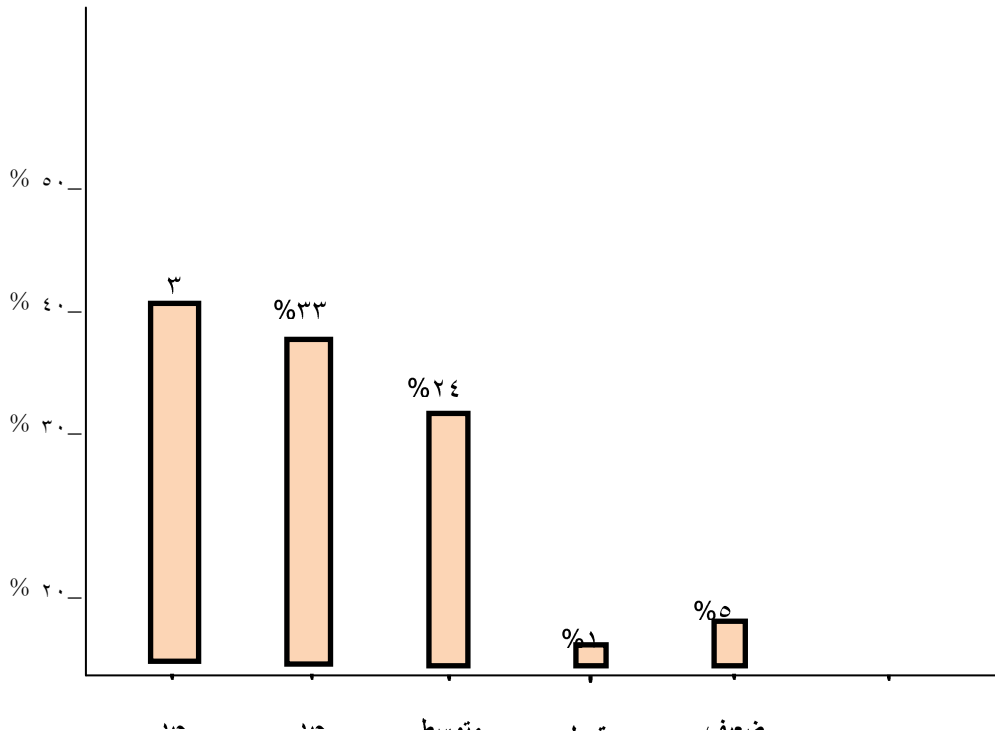
يتضح من جدول (١٣) أن الوزن النسبي لاستجابات عينة البحث في محور (المرونة) لمقياس رأس المال النفسي لمدربي كرة القدم قد تراوح ما بين (٧٨% : ٨٠%)، كما بلغت النسبة المئوية لمجموع المحور (٧٥.٨%)، وتراوحت المتوسطات الحسابية لإستجابات عينة البحث في عبارات المحور ما بين (٣.٨٨ : ٤) كما بلغ المتوسط الحسابي لإستجابات عينة البحث للمحور ككل (٣.٧٩).

٣- التساؤل الثالث: ما المستويات المعيارية لمقياس رأس المال النفسي للمدربي كرة القدم؟

## جدول رقم (١٤)

النسبة المئوية للمستويات المعيارية وتقديراتها للدرجات الخام لمقياس رأس المال النفسي للمدربي كرة القدم (ن = ١٠٠)

المستويات المعيارية ونسبتها المئوية										اسم الاختبار		
أقل من ٢٥		٢٥-أقل من ٥٣		٥٣-أقل من ٧٩		٧٩-أقل من ١٠٦		١٠٦-أقل من ١٣٣		١٣٣ فأكثر	حدود الدرجة الخام	
ضعيف جدا		ضعيف		مقبول		متوسط		جيد		جيد جدا	تفديرات الدرجات	
%	العدد	%	العدد	%	العدد	%	العدد	%	العدد	%	العدد	إختبار رأس المال النفسي
٠	٠	٥%	٥	١%	١	٢٤%	٢٤	٣٣%	٣٣	٣٧%	٣٧	الترتيب
-		الرابع		الخامس		الثالث		الثاني		الأول		



شكل (١)

النسبة المئوية للمدربين في كرة القدم عينة البحث في المستويات المعيارية لمقياس رأس المال النفسي

يتضح من جدول (١٤) والشكل (١) أن ما تم تحقيقه من قبل أفراد العينة في اختبار التحصيل المعرفي (قيد البحث)، جاء وفقاً لمستويات معيارية متدرجة من جيد جداً إلى ضعيف جداً، فكانت حدود الدرجات الخام كالتالي (جيد جداً ١٣٣ فأكثر)، (جيد ما بين ١٠٦-أقل من ١٣٣)، (متوسط ما بين ٧٩-أقل من ١٠٦)، (مقبول ما بين ٥٢-أقل من ٧٩)، (ضعيف ما بين ٢٥-أقل من ٥٢)، (ضعيف جداً أقل من ٢٥).

مناقشة النتائج وتفسيرها:

مناقشة النتائج الخاصة بالتساؤل الأول والذي ينص على "ما ابعاد مقياس رأس المال النفسي لمدربي كرة القدم؟

يتضح من جدول (٨) أن مقياس رأس المال النفسي لمدربي كرة القدم قيد البحث قد اشتمل على عدد (٤) محاور تضمنوا عدد (٣٢) مفردة، وقد جاء محور الأمل في الترتيب الأول بالنسبة للأهمية النسبية، كما جاء محور الكفاءة الذاتية في الترتيب الثاني، ثم تلاها

محور التفاؤل حيث حصل على الترتيب الثالث، وأخيراً جاء محور المرونة في الترتيب الرابع لمحاور مقياس رأس المال النفسي لمدربي كرة القدم.

ويعزو الباحث ذلك بأن طالما مدرب كرة القدم لديه أمل ودافعية تتضمن القدرة علي وضع الاهداف القيمة والافتناع بأنه يمكنه التغلب علي العوائق لتحقيق هذه الاهداف سيستطيع ان يكون مدرباً ناجحاً للاعبين قادراً علي بناء الثقة والتعاون بين جميع عناصر رياضة كرة القدم مما يساعد علي إنجاز العمل علي اكمل وجهه.

وهذا ما يتفق مع دراسة مرعي سلامة ( ) الذي وضح بأن محور الامل هو المتغير الوحيد القادر علي التنبؤ بالقدرة علي المواجهة والتغلب علي المشكلات، كما يوضح بأن هناك ثلاثة أنماط من الاستراتيجيات المرتبطة بالامل: استراتيجية (تحديد الهدف) واستراتيجية (التخطيط بالوسائل المتاحة لتحقيق الاهداف) واستراتيجية (تنمية الإرادة).

وأيضاً مع ما يتفق مع دراسة (Luthans & Youssef 2004) والذي يوضح بأن يقوم مفهوم الامل بالاعتقاد بأن الافراد يريدون تحقيق الاهداف وبصفة عامة يجري التوجه نحو الاهداف المطلوب التحرك إليها وكذلك علي الاهداف الموجهة نحو التجنب وفي سياق العمل تكون الاهداف من الناحية المثالية محددة وواضحة ويمكن تحقيقها كما أنها قابلة للقياس. لذا مما تقدم يكون الباحث قد تحقق من التساؤل الاول والذي ينص علي: "ما ابعاد

مقياس رأس المال النفسي لمدربي كرة القدم؟

مناقشة النتائج الخاصة بالتساؤل الثاني والذي ينص علي " ما هو مستوي المدربين في

مقياس رأس المال النفسي لمدربي كرة القدم؟

يتضح من جدول (٩) وجود فروق دالة إحصائياً بين المتوسط الحسابي للعينة والوسط الفرضي في المناخ التنظيمي، حيث بلغ الوسط الحسابي للعينة (١٢١.٢٨) بانحراف معياري قدره (٣٠.٨٦)، كما بلغ الوسط الفرضي (٨٠)، كما بلغت القيمة التائية المحسوبة (١٣.٣٨) وهي أكبر من القيمة التائية الجدولية عند مستوى دلالة (٠.٠٥).

وتشير هذه النتائج الي ان مستوي المدربين مرتفع بوجه عام فيما يمتلكونه من رأس المال النفسي ويمكن تفسير ذلك بأن المدربين لديهم ما يكفي من الطموح لكي يحققوا إنجازات علي المستوي الشخصي خاصة تحقيق حلم كل مدرب وهو التدريب في (دوري الممتاز أ) لكرة القدم حتي تتسلط عليهم الاضواء الاعلامية والشهرة ومن ثم تحقيق هدفهم الرئيسي وهو التدريب للمنتخبات الوطنية مما يؤدي ذلك الي إنجاز اهدافهم من خلال تغلبهم علي المصاعب التي يواجهونها في طريق تحقيق أهدافهم وذلك من خلال القدرة علي الصمود والامل، وايضا

يعزو الباحث هذه النتائج بأن هولاء المدربين لديهم الدافعية الكافية لتطوير مستواهم التدريبي بشكل مستمر والحصول علي الرخص التدريبية والدورات الذي ينظمها الاتحاد المصري لكرة القدم ومن ثم يكونوا لهم الحق للتدريب في المستويات العليا ، ويتفق نتائج هذه الدراسة مع

**دراسة أميرة بدر (٢٠١٨) (١)، ودراسة (2001) (12) Abbas& Raja**

كما يتضح من جدول (١٠) أن الوزن النسبي لاستجابات عينة البحث في محور (التفاؤل) لمقياس رأس المال النفسي لمدربي كرة القدم قد تراوح ما بين (٦٦.٢٠% : ٨٠.٠٤%)، كما بلغت النسبة المئوية لمجموع المحور (٦٧%)، وتراوحت المتوسطات الحسابية لإستجابات عينة البحث في عبارات المحور ما بين (٣.٣١ : ٤.٠٢) كما بلغ المتوسط الحسابي لإستجابات عينة البحث للمحور ككل (٣.٣٥).

ويعزو الباحث نتائج محور التفاؤل بأن هولاء المدربين لديهم رؤية مستقبلية إيجابية القادرة علي العمل في طريق تحقيق النجاح والفوز و يشعرون بالتفاؤل والفخر بما يحققونه من مكاسب شخصية حيث أن هولاء المدربين النسبة الاكبر منهم يدرّبون بالدرجة الثانية و الثالثة بمسابقات الاتحاد المصري لكرة القدم وأيضا عدد كبير منهم كانوا يدرّبون في قطاعات الناشئين في أندية الصعيد وتم تصعيدهم لتدريب الفريق الاول بعد نجاحهم في الحصول علي مراكز متقدمة للفرق التي كانوا يدرّبونها لذلك هم لذلك هم يشعرون بالفخر بما يحققوا من مكاسب شخصية، ويرجع الباحث بأن العبارة التي تنص علي " اعتقد ان النجاح من التدريب سيتحقق في المنافسات." حصلت علي أكبر نسبة مئوية ، ويفسر الباحث ذلك بأن هولاء المدربين لديهم رؤية مستقبلية إيجابية القادرة علي العمل في طريق تحقيق النجاح والفوز وايضاً يسعون الي تطوير مستواهم بالحصول علي دورات تنمي من قدراتهم التدريبية مما يعود عليهم بالخبرة واكتساب المعلومات.

ويتفق نتائج هذه الدراسة مع دراسة ياسمين عبد الغني (٢٠٢٢) (١٠)، ودراسة

**Abbas& Raja (2011)(11).**

هذا ويشير محمد علاوي (٢٠١٨) نقلا عن سلجمان إلي أن هناك بعض الدراسات التي أجراها سلجمان علي الرياضيين التي أسفرت نتائجها عن تفوق الفرق الرياضية التي تميزت بالتفاؤل وكانت إنجازاً وأحسن مستوى أداء من الفرق التي تميزت بالتشاؤم ، وفي دراسة ثانية أجريت علي السباحين أظهرت النتائج أن السباحين الذين تميزوا بالتشاؤم كانت أرقامهم أقل من مستوياتهم الحقيقية في حين أن السباحين ذوي الدرجة العالية من التفكير الايجابي والتفاؤل لم تقل أرقامهم عن مستوياتهم التي سبق لهم تسجيلها (٦ : ١٩٩).

ويتضح من جدول (١١) أن الوزن النسبي لاستجابات عينة البحث في محور (الأمل) لمقياس رأس المال النفسي لمدربي كرة القدم قد تراوح ما بين (٧٥% : ٨٠.٤%)، كما بلغت النسبة المئوية لمجموع المحور (٦٧%)، وتراوحت المتوسطات الحسابية لاستجابات عينة البحث في عبارات المحور ما بين (٣.٧٥ : ٤.٠٢) كما بلغ المتوسط الحسابي لاستجابات عينة البحث للمحور ككل (٣.٩٤).

ويعزو الباحث نتائج محور الأمل بأن هولاء المدربين لديهم رؤية لتحقيق هدفهم من التدريب وإيمان بقدراتهم من خلال المثابرة وبذل الجهد وتذليل العقبات وايضاً لديهم الطاقة الكافية التي تجعل المدربين جاهزين لتحريك قدراتهم وتحفيزها لتحقيق اهدافهم من التدريب مما يعود ذلك علي اللاعبين في الفريق والحصول علي افضل النتائج في المباريات، ويرجع الباحث بأن العبارة التي تنص علي "اشعر بالسعادة من خلال عملي كمدرّب رياضي". حصلت علي أكبر نسبة مئوية، ويفسر الباحث ذلك بأن هولاء المدربين يمارسون مهنة التدريب عن حب وأقتناع ولديهم هدف يسعون لتحقيقه ويتفق نتائج هذه الدراسة مع دراسة وليد ابو المعاطي (٢٠١٨) (٩)، ودراسة (Cimen ,I& Ozgan , H (15) (2018).

كما يتضح من جدول (١٢) أن الوزن النسبي لاستجابات عينة البحث في محور (الكفاءة الذاتية) لمقياس رأس المال النفسي لمدربي كرة القدم قد تراوح ما بين (٧٧.٦% : ٨٠%)، كما بلغت النسبة المئوية لمجموع المحور (٧٨.٦%)، وتراوحت المتوسطات الحسابية لإستجابات عينة البحث في عبارات المحور ما بين (٣.٨٨ : ٤) كما بلغ المتوسط الحسابي لإستجابات عينة البحث للمحور ككل (٣.٩٣).

ويفسر الباحث نتائج محور الكفاءة الذاتية بأن هولاء المدربين يمتلكون الثقة بقدراتهم علي بذل الجهد المناسب لتحقيق أهدافهم مما تساعدهم علي التغلب علي الصعوبات التي يواجهها المدرب خلال العملية التدريبية وبالتالي يمكن للمدرب أن يكون مدفوعاً بشكل أكبر من خلال مدي إدراكه لمهارته الشخصية التي تسمح للمدرب للوصول لهدفه ، ويرجع الباحث بأن العبارة التي تنص علي " خبراتي السابقة تمكنني علي مواجهة المشكلات التي تواجه الفريق.. " حصلت علي أكبر نسبة مئوية ، ويفسر الباحث ذلك بأن هولاء المدربين لديهم خبرات سابقة كبيرة تجعلهم قادرين علي مواجهة الصعوبات التي يقبلونها خلال عملهم في مجال التدريب سواء داخل الملعب أو خارج الملعب. ويتفق نتائج هذه الدراسة مع دراسة علا عبد الرحمن (٢٠٢١) (٤).

كما يتضح من جدول (١٣) أن الوزن النسبي لاستجابات عينة البحث في محور (المرونة) لمقياس رأس المال النفسي لمدربي كرة القدم قد تراوح ما بين (٧٨% : ٨٠%)، كما بلغت النسبة المئوية لمجموع المحور (٧٥.٨%)، وتراوحت المتوسطات الحسابية لإستجابات عينة البحث في عبارات المحور ما بين (٣.٨٨ : ٤) كما بلغ المتوسط الحسابي لإستجابات عينة البحث للمحور ككل (٣.٧٩).

ويفسر الباحث نتائج محور المرونة بأن هولاء المدربين لديهم القدرة علي التحمل والانتعاش والعودة إلي الوضع الطبيعي عند حدوث اي اخفاقات ، ويرجع الباحث أن العبارة التي تنص علي " لدي مرونة عالية في التعافي ( العودة للحالة الطبيعية ) عند مواجهه العقبات " حصلت علي أكبر نسبة مئوية ، ويفسر الباحث ذلك بأن هولاء المدربين لديهم مرونة عالية تجعلهم قادرين علي العودة الي الحالة الطبيعية وايضا لديهم القدرة علي تقويم اهدافهم باستمرار حتي يتحقق هدفهم الرئيسي ويتفق نتائج هذه الدراسة مع دراسة علا عبد الرحمن (٢٠٢١) (٤)، ودراسة وليد ابو المعاطي (٢٠١٨) (٩).

لذا مما تقدم يكون الباحث قد تحقق من التساؤل الثاني والذي ينص علي " ما هو مستوي المدربين في مقياس رأس المال النفسي لمدربي كرة القدم؟ مناقشة النتائج الخاصة بالتساؤل الثالث والذي ينص علي " ما المستويات المعيارية لمقياس راس المال النفسي للمدربي لكرة القدم ؟

يتضح من جدول (١٤) والشكل (١) أن ما تم تحقيقه من قبل أفراد العينة في اختبار التحصيل المعرفي (قيد البحث)، جاء وفقاً لمستويات معيارية متدرجة من جيد جداً إلى ضعيف جداً، فكانت حدود الدرجات الخام كالتالي (جيد جداً ١٣٣ فأكثر)، (جيد ما بين ١٠٦-أقل من ١٣٣)، (متوسط ما بين ٧٩-أقل من ١٠٦)، (مقبول ما بين ٥٢-أقل من ٧٩)، (ضعيف ما بين ٢٥-أقل من ٥٢)، (ضعيف جداً أقل من ٢٥) وهذه النتيجة الي حد ما منطقية ويرجع الباحث ذلك الي ان مدربي كرة القدم في اندية الصعيد بدوري الممتاز ب ودوري الدرجة الثالثة يحصلون في الآونة الاخيرة علي دورات تدريبية ورخصة لمذولة مهنة مدرب كرة القدم بشكل مستمر تحت إشراف الاتحاد المصري لكرة القدم والاتحاد الافريقي لكرة القدم كذلك لديهم طموحات كبيرة لكي يدرّبون في دوري الممتاز أ كما ان عدد كبير من هولاء المدربين لديهم طموحات كبيرة في ممارسة التدريب بشكل احترافي في بعض البلدان العربية الشقيقة مما ادي ذلك الي جعل هولاء المدربين لديهم رأس مال نفسي جيد وهذا ما يتفق مع ما أشار اليه مرعي سلامة يونس (٢٠٢١ م) بأن رأس المال النفسي يسهم بقوة في تحقيق الاهداف علي مستوي الفرد والجماعات والمؤسسات.

لذا مما تقدم يكون الباحث قد تحقق من التساؤل الثالث والذي ينص علي "ما المستويات المعيارية لمقياس رأس المال النفسي للمدربي كرة القدم ؟

الاستنتاجات :

- التوصل إلي تصميم مقياس رأس المال النفسي لمدربي كرة القدم يتسم بالصدق والثبات يحتوي علي (٤) محاور و(٣٠) عبارة ومفردة

التوصيات :

- استخدام مقياس رأس المال النفسي كأحد المقاييس الهامة عند اختيار مدربي كرة القدم بجمهورية مصر العربية.
- استخدام مقياس رأس المال النفسي عند بناء البرامج النفسية للمدربين.
- محاولة استخدام مقياس رأس المال النفسي علي بعض مدربي بعض الرياضات الاخرى.

### (( المراجعــــــــــــــــ ))

#### أولاً : المراجع العربية

- ١- أميرة محمد بدر (٢٠١٨م): "رأس المال النفسي وعلاقته بكل من استراتيجيات الجهد الانفعالي والرضا عن العمل لدي معلمي المرحلة الابتدائي، المجلة المصرية للدراسات النفسية، العدد (١٠٠)، المجلد الثامن والعشرون.
- ٢- سهام مطشر الكعبي (٢٠١٨م): "رأس المال النفسي وعلاقته ببعض المتغيرات لدي منتسبي الجامعة من التدريسين والموظفين، مجلة الاداب، كلية الاداب، جامعة بغداد.
- ٣- صبحي بن سعيد عويض (٢٠٢٠م): رأس المال النفسي وعلاقته بالرضا الوظيفي واليقظة العقلية لدي معلمي ومعلمات ذوي الاعاقة، مجلة العلوم التربوية والنفسية، جامعة القصيم.
- ٤- علا عبد الرحمن علي (٢٠٢١م): "رأس المال النفسي وعلاقته بالرضا الوظيفي والاحتراق النفسي لدي المعلمات بالروضة في ضوء المتغيرات، مجلة دراسات في الطفولة والتربية، كلية التربية للطفولة المبكرة، جامعة أسيوط.
- ٥- محمد حسن علاوي (٢٠٠٦م): مدخل للإعداد النفسي للرياضيين مجلة الجمعية المصرية لعلم النفس الرياضي، الاعداد النفسي للنبط الرياضي، الاصدار الثالث، القاهرة.

- ٦- محمد حسن علاوى (٢٠١٨): علم نفس الرياضة والممارسة البدنية، دار الكتاب الحديث، القاهرة.
- ٧- مرعي سلامة يونس (٢٠٢١م): علم النفس الايجابي في المجال الرياضي، مركز الكتاب للنشر، القاهرة.
- ٨- نيفين أسعد يوسف (٢٠١٠م): بناء مقياس للسمات الارادية لطالبات التدريب الميداني بكلية التربية الرياضية للبنات جامعة الاسكندرية: مجلة أسيوط لعلوم وفنون التربية الرياضية، كلية التربية الرياضية، جامعة أسيوط.
- ٩- وليد محمد أبو المعاطي (٢٠١٨م): رأس المال النفسي وعلاقته بالالتزام المهني لدي معلمي التعليم العام، مجلة العلوم التربوية، كلية الدراسات العليا للتربية، جامعة القاهرة.
- ١٠- ياسمين عبد الغني سالم وآخرون (٢٠٢٢م): "نموذج بنائي لرأس المال النفسي وعلاقته بالقيادة الأصلية والرضا الوظيفي لدي عينة من أعضاء هيئة التدريس بالجامعات المصرية، المجلة المصرية للدراسات النفسية، الجمعية المصرية للدراسات النفسية.

### ثانياً المراجع الأجنبية:

- 11- Abbas& Raja,2011, U, Darr W., & Bouckenoghe, D (2014): Ccmbined effects of perceived politics and psychological capitalon job satisfaction turnover intentions, and performancejournal of Management 40(7) ,1813-1830.
- 12- Booyart, I, Chomphupart, S& Arin, N (2010): Leadership empowerment and attitude outcomes, The journal of behavioral science , 5 (1) , 1-14.
- 13- Chaudhary, Bidlan j.s & Darolia, C.R (2015): A study of relationship of psychological capital with job satisfaction and turnover intention of lic employees indian journal of health and wellbeing 6 (7) , 692-695.
- 14- Christophe Gernigon, Fabienne, Delignieris & Gregory (2004): Dynamical Systems Perspective on Goal involvement



State in Sport , Journal of Sport and exercise psychology.  
Voiume 17.

- 15- **Cimen ,I& Ozgan , H (2018):** Contributing and damaging factors related to the psychological capital of teachers: A qualitative analysis issues in Educational Research , 28 (2) ,308-328.
- 16- **Gavus , Mustafa fedai & gokgen ayse (2015) :** psychological capital : definition, components and Effects. british journal of education , 5 (3) : 244-255
- 17- **Jackson, S.A.& Marsh,H.W.(1996):** Dvelopment and Validatin of a scale to mea sur optimal experience: The flow State Ccale.Journal of sport and exercise psychology,Volume 18
- 18- **Joe Chio-Lin Nieh & Frank Jing-Horng Lu (2001):** Relationships among Psychological Skills ,performance and Flow and Experience on Intercollegiate Athletes,National College of Physical Education and Sports.
- 19- **Kaplan& Blckes. (2013):** the Relationship btrween psychological capital and job Satisfaction AStudy of hotel Businesses in Nevsehir Yonetim VE Ekonomi , 20 (2) , 233 – 242.
- 20- **Lan , m. cookeril , (2015) :** psychological skill teaining forhammer throwars , brimingham , eng.
- 21- **Luthans , f , & Youssef – morgan C.M.(2017):** psychological : An Evidence-Based positive Approach.