

إستراتيجية دورة التعلم السباعية المطورة (Seven E'S) لتحسين الرغبة المنتجة والأداء المهارى لبعض مهارات الجسم فى الجمباز الإيقاعى

^(١) د / رشا محمد عبدالسلام على

مقدمة :

يهتم التعليم الحديث بتدريس التفكير وصقل مهاراته حتى يتمكن المتعلم من استخدام المعرفة والمعلومات التي يحصل عليها لتحقيق النجاح الذي يطمح إليه وذلك لأن التفكير ضرورة لا غنى عنها في حياة الشعوب والمجتمعات، ولم تعد قيمة الأمة تقاس بثرواتها الطبيعية فحسب بل تقاس أيضاً بامتلاكها للعقول المستخدمة لتكوين المعرفة وتطويرها، واستيعابها للتغيرات التكنولوجية والمعلوماتية المذهلة التي تحدث في كل مكان وهذا يستدعي إعداد أفراد قادرين على التكيف مع التطورات العلمية ولن يتحقق هذا إلا من خلال وضع استراتيجيات تدريس حديثة لتنمية مهارات التفكير لدى الطلاب.

وإستخدام استراتيجيات التدريس المتعلقة بالتفكير فوق المعرفي تمكن المعلمين والمتعلمين من طرح مشكلة أو سؤال حول موضوع الدرس للوصول إلى الحل المناسب وتجعل من المتعلمين مفكرين نشطين، وإستخدام هذه الاستراتيجيات تنمي قدرة المتعلمين على التفكير في الشيء الذي يتعلمونه وتزيد من قدرتهم على التحكم فيما تعلموا. (١١ : ٥٧)

ولقد أوجد التقدم العلمى تحديات جديدة للطلاب والمعلمين والمؤسسات التعليمية لتحقيق أهداف التعلم بإستخدام طرق التدريس الحديثة، وظهرت النظرية البنائية لتتناسب مع متطلبات العصر الحديث وهو نهج تدريس يركز على الطالب ويركز على التعلم بالممارسة حيث يجب على المتعلمين القيام بأنشطة التعلم المفيدة والتفكير فيها. (٣٣ : ٤)

والفكرة المركزية للبناء هي أن المعرفة البشرية يتم بناؤها وأن المتعلمين يبنون معرفة جديدة على أساس التعلم السابق وتتناقض وجهة النظر هذه للتعلم بشكل حاد مع وجهة نظر التي يكون فيها التعلم هو النقل السلبي للمعلومات من فرد إلى آخر وهي وجهة نظر يكون فيها الاستقبال وليس البناء هو المفتاح للتعلم. (٢٤ : ٩٢)

ويعتمد منهج التعليم الجديد على إستراتيجية يكون الطلاب فيها قادرين على المشاركة في المناقشات الصفية بنشاط وتزويدهم بفرصة تكوين معرفة جديدة بناءً على معارفهم السابقة وهو ما أدى إلى زيادة تركيز المناهج البنائية مثل التعلم القائم على المشكلات والمشروعات ودورات التعلم E3 و E5 و E7 في مناهج العلوم من إهتمام الباحثين في هذا المجال. (٢١ : ٧٧)

^(١) أستاذ مساعد بقسم المناهج وطرق تدريس التربية الرياضية- كلية التربية الرياضية بنات- جامعة الإسكندرية.

فدورة التعلم (Seven E'S) هي استراتيجية التعلم بالاستفسار التي تركز على الطالب والتي تضع الأساس للتصور الصحيح للمفاهيم من قبل الطلاب من خلال أنشطة مختلفة، موزعة على سبعة مراحل. (٨: ٢٠٢)

وتعد استراتيجية التعلم البنائية المكونة من سبع دورات واحدة من استراتيجيات التعلم الدائري المفصلة، حيث بدأت بثلاث مراحل هي (الاستكشاف، وشرح المفهوم، وتطبيقه) ثم تم تطويره إلى أربع مراحل وهي (الاستكشاف، الشرح، التطبيق، التقييم)، بعد ذلك تم تطويره إلى خمس مراحل هي (المشاركة، والاستكشاف، والشرح، والتوسع، والتقييم)، ثم تطورت إلى سبع مراحل والتي تمثل استراتيجية البنائية ذات المراحل السبع وهذه المراحل هي (Excitation الإثارة- Exploration الاستكشاف- Explanation الشرح- Expansion التوسع- Extension الإرشاد- Exchange التبادل - Exam الامتحان) وتبدأ كل مرحلة من المراحل السبع بالحرف E لذلك سميت (Seven E'S). (١٤: ٤٥٦)

ولكل مرحلة من مراحل هذه الدورة السباعية معنى وهدف تسعى إلى تحقيقه فمرحلة الإثارة تهدف إلى تحفيز الطلاب وإثارة فضولهم واهتمامهم بالموضوع، ومرحلة الاستكشاف تهدف إلى إرضاء اهتمام الطلاب من خلال تزويدهم بالخبرات لإشباع فضولهم فيما يتعلق بالمفهوم، ومرحلة الشرح تهدف إلى توضيح الفكرة المراد تعلمها وتعريف المصطلحات، ومرحلة التوسع تهدف إلى اكتشاف تطبيقات جديدة للمفهوم حيث يكتشف الطالب تطبيقات جديدة من خلال استخدام مصطلحات مفاهيم أخرى، ومرحلة الإرشاد تهدف إلى توضيح العلاقة بين المفهوم والمفاهيم الأخرى، ومرحلة التبادل تهدف إلى تبادل أو تغيير الأفكار أو الخبرات من خلال المناقشات بين الزملاء، ومرحلة الامتحان أو التقييم تهدف إلى تقويم تعلم الطلاب للمفاهيم والمهارات والعمليات التي تم إجراؤها. (١٠: ٣٢١)

وخلال مرحلة الإثارة يُطلب من الطلاب الفهم المسبق ويقوم المعلمون بتقييم أي مفاهيم خاطئة لدى الطلاب، يحاول المعلمون جذب انتباه الطلاب للموضوع وفحص المعرفة السابقة للطلاب في هذه المرحلة، ويتم استخدام الرسوم الكاريكاتورية المفاهيمية وأفلام الفيديو والرسوم المتحركة والعروض العلمية البسيطة لتحفيز الطلاب، وفي مرحلة الاستكشاف، يستخدم المعلمون تجربة بسيطة أو حدثاً متبايناً لجذب انتباه الطلاب وطرح الأسئلة في أذهانهم وإشراكهم، ويتم استخدام طريقة طرح الأسئلة لمساعدة الطلاب على استكشاف الموضوع ومراجعتها ويتم إنشاء الافتراضات والفرضيات من خلال تطبيق العصف الذهني ضمن حدود النشاط المتعلق بالموضوع ويمكن استخدام أوراق العمل لتوجيه الطلاب وتسجيل البيانات.

(١٧: ٢٥٣)

وفي مرحلة الشرح، يحاول الطلاب تفسير ما تعلموه في مرحلة الاستكشاف و يمكن للمدرسين شرح النظريات والمبادئ والقوانين والحقائق بمساعدة أفلام الفيديو أو خرائط المفاهيم أو العروض التقديمية بالإضافة إلى إلقاء المحاضرات مباشرة وفي هذه المرحلة، يوجه المعلم الطلاب نحو تعميمات متماسكة ومتسقة، ويساعد الطلاب بمفردات علمية مميزة، ويقدم أسئلة تساعد الطلاب على استخدام هذه المفردات لشرح نتائج استكشافاتهم. (٣٠: ٥٨)

وخلال مرحلة التوسع ينقل الطلاب تعلمهم إلى سياق جديد وبالتالي، يُتوقع من الطلاب توسيع نطاق فهمهم وتوسيع نطاقه ليشمل تجارب الحياة اليومية، وفي مرحلة الإرشاد من خلال المعلم وتوجيهاته لطلابه يتم تشجيع الطلاب على استخدام مفاهيمهم في مجالات جديدة وقد يثير هذا أسئلة وفرضيات جديدة لاستكشافها ويمكن للطلاب أيضاً حل المشكلات المرتبطة في هذه المرحلة. (١٥: ٢١٠)

وفي مرحلة التبادل ينشر الطالب ملف نتيجة جهوده ونتائج أبحاثه وتفسيراته بشكل فردي أو مع فريق عمل معه، وهذا بالطبع يتطلب إعطاء الطلاب الفرصة لتقديم نتائجهم لبعضهم البعض بشكل متبادل بين الفرق أو بشكل جماعي أمام الفصل، ومرحلة الامتحان أو التقييم يتم فيها إجراء تقييم تعلم الطالب جنباً إلى جنب مع طرح الأسئلة، يمكن تطبيق طرق أخرى مثل الاختيار من متعدد، والاختبار، والألغاز، والشبكة المنظمة، والأسئلة الصواب والخطأ وما إلى ذلك لتقييم تعلم الطلاب. (١٩: ١٥٦)

والرغبة المنتجة هي أحد أهم مكونات البراعة و التي تشير الى الميل لرؤية المعنى في المقرر الدراسي وإدراك أن هذا المقرر مفيد ويستحق الجهد المبذول في تعلمه والإعتقاد أن الجهد والمثابرة في تعلمه أمر مثمر وهو ما يؤدي الى أن يدرك الفرد قيمة ذاته وما يدركه الآخرين عنه. (٦: ٢)

وتتمثل أبعاد الرغبة المنتجة في الميل إلى رؤية المعنى في المقرر العلمي، نظرة الطالب إلى المقرر العلمي على أنه مفيد وجدير بالإهتمام، رؤية الطالب لنفسه كمتعلم فعال، اعتقاد الطالب بأن الجهد المبذول في تعلم المقرر العلمي يؤتي ثماره. (١: ١٢٨)

ويرتبط بعد الميل إلى رؤية المعنى في المقرر العلمي بالمعتقدات حول طبيعة المقرر العلمي كما يرتبط بالمصادقية اي ما يعرفه وما لايعرفه الطالب عن المقرر العلمي، ويرتبط بعد نظرة الطالب إلى المقرر العلمي بمدى رؤية الطالب للمقرر بأنه مفيد وجدير بالإهتمام والنزوع نحو المقرر وميل الطلاب لممارسته في الحياة اليومية. (٢٧: ٢٣)

بينما يرتبط بعد رؤية الطالب لنفسه كمتعلم فعال بالهوية أي الخصائص التي يدرك بها الطالب نفسه أو يدركها الآخرون عنه وكذلك يرتبط به الكفاءة الذاتية اي ثقة الطالب بنفسه

لإحراز تقدم في المقرر العلمي، ويرتبط بعد اعتقاد الطالب بأن الجهد المبذول في تعلم المقرر العلمي يؤتى ثماره بالمخاطرة الأكاديمية أي ممارسة سلوكيات التعلم التكيفي ويرتبط أيضا بتحديد الهدف أي الجهد الذاتي الذي يبذله الطالب لتحديد أهداف التعلم والقيام بالإجراءات المرتبطة بتحقيقها. (٢٨: ٣٤)

والجمباز الإيقاعي هو رياضة تتطلب تنسيقاً متزايداً لحركات الجسم والأدوات معا ففي هذه الرياضة على وجه الخصوص، يجب على لاعبي الجمباز الإيقاعي تنفيذ عدد كبير من المهارات الحركية من أجل تنظيم روتينهم التنافسي، وهذا هو السبب في أنهم يؤدون مهارات إيقاعية تتميز بتغيير وضع الجسم باستمرار. (٢٩: ١٤٣)

ويمكن تدريس الجمباز الإيقاعي من قبل مدرس التربية الرياضية حيث يمكن إجراء محاكاة نموذجية وتعلم جماعي نموذجي وتحفيز اللعب لتحسين التناسقات الحركية من خلال المهارات اللازمة ومهارات التمرين أو استخدام أدوات التمرين والأدوات مثل القفز والجري والتشكيلات. (٤٤: ٩٥)

ويجب أن تتوافق حركات الجمباز الإيقاعي في أداء النشاط بأكمله مع الإيقاع المصاحب له ويمكن أداء الجمباز الإيقاعي بدون أدوات أو بأدوات ممسوكة، مثل الكرات والحبال والعصي والصولجان وتتطلب الجمباز الإيقاعي أن يتحرك الرأس والذراعين والساقين في انسجام مع الإيقاع المصاحب ولن يتأتى ذلك إلا من خلال إتقان مهارات الجسم. (٣٦: ٧٢٧)

يتضح من العرض السابق أن العصر الحالي يمر بمرحلة يطلق عليها الانفجار المعرفي، والمعلومات المتراكمة ولذلك لم يعد هدف العملية التعليمية مقتصرًا على إكساب الطلاب المعارف والحقائق بل تعداه إلى تنمية قدراتهم على التفكير والتحليل والنقد والتعميم وأصبح من الضروري الآن الانتقال بالتعليم في مراحل المختلفة من النمط التقليدي الذي يعتمد على التلقين والحشو إلى نمط آخر حديث يدعو إلى ضرورة منح الطلاب قدرًا كافيًا من الاعتماد على ذاتهم في التعليم، والتعامل مع المحيط الذي يعيشون فيه، وإثراء أنواع التفكير المختلفة مثل التفكير الناقد، التفكير التباعدي والإبداعي، والتفكير العلمي، وتفكير حل المشكلة، فقد أدت الطريقة التقليدية في التعليم إلى سلبية المتعلم، واستماعه من المعلم دون فهم، حيث إنها لا تصلح لتعليم المفاهيم العلمية، الأمر الذي ترتب عليه صعوبة التعليم والتعلم وكثرة الأخطاء عند الطلاب لذا لا بد من التركيز على بعض استراتيجيات وطرائق التدريس التي تتفق مع ما أشارت إليه المشاريع الحديثة للعلوم والتي يمكن أن تحقق التفاعل الصفي وتحفز الطلاب على الاستقصاء وحل المشكلات وممارسة خطوات التفكير العلمي والقدرة على التنبؤ والتفسير وفرض الفروض والقدرة على التفكير الناقد.

ومن خلال عمل الباحثة كعضو هيئة تدريس بكلية التربية الرياضية بنات جامعة الإسكندرية لاحظت تدنى مستويات الطالبات في مقررات الجمباز الإيقاعي كما لاحظت عدم إهتمام الطالبات بهذه المقررات وعدم رغبتهن في تعلم وإتقان مهارات الجمباز الإيقاعي وهذا ما دفع الباحثة الى القيام بهذه الدراسة من اجل التعرف على فاعلية برنامج تعليمي باستخدام إستراتيجية دورة التعلم السباعية المطورة (Seven E'S) لتحسين الرغبة المنتجة والأداء المهاري لبعض مهارات الجسم في الجمباز الإيقاعي.

هدف الدراسة :

تهدف الدراسة إلى التعرف على فاعلية برنامج تعليمي باستخدام إستراتيجية دورة التعلم السباعية المطورة (Seven E'S) لتحسين الرغبة المنتجة والأداء المهاري لبعض مهارات الجسم في الجمباز الإيقاعي ويتم ذلك من خلال :

- تصميم برنامج تعليمي مقترح باستخدام استراتيجية دورة التعلم السباعية المطورة (Seven E'S).
- التعرف على تأثير البرنامج المقترح على الرغبة المنتجة لطالبات كلية التربية الرياضية بنات جامعة الإسكندرية.
- التعرف على تأثير البرنامج المقترح على الأداء المهاري لبعض مهارات الجسم في الجمباز الإيقاعي (دوران الباسيه- الميزان الأمامي- وثبة الفجوة- تموج أمامي- وثبة النجمة).

فروض الدراسة:

- توجد فروق ذات دلالة إحصائيًا بين متوسط القياس القبلي ومتوسط القياس البعدي للمجموعة التجريبية في ابعاد مقياس الرغبة المنتجة والأداء المهاري لبعض مهارات الجسم في الجمباز الإيقاعي (دوران الباسيه- الميزان الأمامي- وثبة الفجوة- تموج أمامي- وثبة النجمة) ولصالح القياس البعدي.
- توجد فروق ذات دلالة إحصائيًا بين متوسط القياس القبلي ومتوسط القياس البعدي للمجموعة الضابطة في ابعاد مقياس الرغبة المنتجة و الأداء المهاري لبعض مهارات الجسم في الجمباز الإيقاعي (دوران الباسيه- الميزان الأمامي- وثبة الفجوة- تموج أمامي- وثبة النجمة) ولصالح القياس البعدي.
- توجد فروق دالة إحصائيًا بين متوسطات القياس البعدي للمجموعة التجريبية ومتوسطات القياس البعدي للمجموعة الضابطة في ابعاد مقياس الرغبة المنتجة والأداء المهاري لبعض مهارات الجسم في الجمباز الإيقاعي (دوران الباسيه- الميزان الأمامي- وثبة الفجوة- تموج أمامي- وثبة النجمة) ولصالح القياس البعدي للمجموعة التجريبية.

مصطلحات الدراسة :

إستراتيجية دورة التعلم السباعية المطورة (Seven E'S) :

عبارة عن فلسفة تعليمية تقوم على التعلم البنائي وتركز على الطالب في التعلم حيث يتم تشجيع الطلاب على استكشاف مفهوم وتطوير فهمهم له قبل أن يقوم المعلم بتوضيحه لهم ثم يوجههم بعد ذلك لتطبيق هذا المفهوم على المواقف الجديدة. (٢٦: ٦١)

الرغبة المنتجة :

عبارة عن المعتقدات حول طبيعة موضوع معين وإدراك أنه مفيد وجدير بالإهتمام وأن الجهد المبذول في تعلمه يؤتى ثماره من خلال الإيمان والاجتهاد وفعالية المتعلم. (٥٠: ٢)

الدراسات المرتبطة :

١- دراسة "على عرفة" (٢٠١٩) (١٨) بعنوان "تأثير برنامج باستخدام نموذج دورة التعلم السباعية على التصور الحركي ونواتج التعلم في كرة السلة للمرحلة الإعدادية"، هدفت الدراسة إلى تصميم برنامج باستخدام نموذج دورة التعلم السباعية على التصور الحركي ونواتج التعلم مهارية والمعرفية والوجدانية في كرة السلة للمرحلة الإعدادية، وقد استخدم الباحث المنهج التجريبي واشتملت عينة الدراسة على (٤٠) تلميذ وكانت أهم النتائج برنامج نموذج دورة التعلم السباعية اثر ايجابيا على التصور الحركي ونواتج التعلم مهارية والمعرفية والوجدانية في كرة السلة للمرحلة الإعدادية.

٢- دراسة "مروة الطنطاوي" (٢٠١٩) (٢٠) بعنوان "نموذج دورة أبعاد التعلم سباعية المراحل وأثرها على بعض مهارات كرة اليد لتلاميذ المرحلة الإعدادية"، هدفت الدراسة إلى تصميم برنامج باستخدام نموذج دورة أبعاد التعلم سباعية المراحل وأثرها على بعض مهارات كرة اليد لتلاميذ المرحلة الإعدادية، وقد استخدمت الباحثة المنهج التجريبي واشتملت عينة الدراسة على (٤٨) تلميذ وكانت أهم النتائج نموذج دورة أبعاد التعلم سباعية المراحل اثر ايجابيا على الأداء المهارى لبعض مهارات كرة اليد لتلاميذ المرحلة الإعدادية.

٣- دراسة "شيويو وآخرون Shuaibu et al" (٢٠٢١) (٤٧) بعنوان "تأثير استراتيجية التعليم (Seven E'S) على تحصيل الطلاب"، هدفت الدراسة الى التعرف على تأثير استخدام استراتيجية التعليم (Seven E'S) على تحصيل الطلاب، واستخدم الباحثون المنهج التجريبي، تكونت عينة البحث من (٦٠) طالبة بالصف الحادى عشر بالمدارس الثانوية في نيجيريا، وكانت أهم النتائج استراتيجية التعليم (Seven E'S) نهج تعليمي يعزز تحصيل الطلاب، الطلاب قادرون على تذكر ما تم تدريسه بعد فترة زمنية مما يعزز فرصهم في اجتياز الامتحانات نتيجة استخدام استراتيجية التعليم (Seven E'S).

٤- دراسة "سيتيادي Setiyadi" (٢٠٢١) (٤٦) بعنوان "تطوير أوراق عمل الطلاب المستندة إلى دورة التعلم السباعية (Seven E'S)", هدفت الدراسة إلى تطوير أوراق عمل الطلاب بناءً على دورة التعلم السباعية (Seven E'S) والتي تكون صالحة وعملية، وقد استخدم الباحث المنهج التجريبي واشتملت عينة الدراسة على (٥١) ورقة دراسية تم مراجعتها من خلال (٤) مدققين وكانت أهم النتائج أن نسبة ٨٧% من الأوراق الدراسية صالحة ومفيدة نتيجة استخدام دورة التعلم السباعية (Seven E'S).

٥- دراسة "بثينة كريم" (٢٠٢٢) (٣) بعنوان "فاعلية استراتيجية مقترحة قائمة على أنماط التعلم السبعة في تنمية التفكير المتجدد لدى طلبة كلية التربية الأساسية"، هدفت الدراسة إلى التعرف على فاعلية استراتيجية مقترحة قائمة على أنماط التعلم السبعة في تنمية التفكير المتجدد لدى طلبة كلية التربية الأساسية واستخدام الباحثان المنهج التجريبي، واشتملت عينة الدراسة على (١١٣) طالبا وطالبة من الفرقة الثالثة بكلية التربية الأساسية وكانت أهم النتائج استخدام أنماط التعلم السبعة يثير انتباه الطلاب ويزيد انتباههم لتعلم المادة العلمية ويراعى حاجات المتعلمين للأساليب التي يتلقون بها المعارف ويولد لديهم رغبة في الاندماج مع مادة الدرس.

٦- دراسة "كوسوبامجي وأكينتوي Kosobameji & Akintoye" (٢٠٢٢) (٣٤) بعنوان "النهج التعليمي (Seven E'S) وأثره على تحصيل الطلاب"، هدفت الدراسة إلى التعرف على تأثير النهج التعليمي البنائي (Seven E'S) على تحصيل الطلاب، وقد استخدم الباحثان المنهج التجريبي واشتملت عينة الدراسة على (١٥٠) طالب من مدرستين مختلفتين وأظهرت النتائج فاعلية النهج التعليمي (Seven E'S) في تحصيل الطلاب وتفوقه على طريقة المحاضرة.

أوجه الاستفادة من الدراسات المرتبطة :

قد أثمر الإطلاع على البحوث والدراسات السابقة في إفادة الباحثة بالآتي :

- ١- تفهم الباحثة حدود المشكله بعمق.
- ٢- استخدام المنهج المناسب لطبيعة واهداف الدراسه.
- ٣- تحديد عينة الدراسة.
- ٤- اختيار أدوات جمع البيانات المناسبة لطبيعة الدراسة.
- ٥- تحديد المعالجات الإحصائية المناسبه للوصول إلى النتائج وتحليلها.
- ٦- الوقوف على اهم المراجع العربيه والأجنبيه والإستفاده منها.

إجراءات الدراسة :**منهج الدراسة:**

تم استخدام المنهج التجريبي باستخدام تصميم المجموعات المتكافئة "مجموعتين متكافئتين" احدهما تجريبية والأخرى ضابطة وتم اجراء قياس قبلي وبعدي لكل منهما.

مجالات الدراسة:*** المجال الزمني:**

الفصل الدراسي الأول من العام الجامعي (٢٠٢٢/٢٠٢٣) حيث تمت القياسات القبليّة بتاريخ ١٠/١٠/٢٠٢٢، وتم تطبيق التجربة الأساسية في الفترة من ١١/١٠/٢٠٢٢ الى ٣/١/٢٠٢٣، وتم تطبيق القياسات البعديّة بتاريخ ٤/١/٢٠٢٣.

*** المجال المكاني:**

صالة الجباز الإيقاعي بكلية التربية الرياضية للبنات - جامعة الإسكندرية.

*** عينة الدراسة:**

اشتملت عينة الدراسة على ٦٤ طالبة من طالبات الفرقة الثالثة (لائحة قديمة) بكلية التربية الرياضية للبنات جامعة الاسكندرية، تم اختيارهن بالطريقة العشوائية، أجريت الدراسة الاستطلاعية على ٢٤ طالبة في حين أجريت الدراسة الأساسية على ٤٠ طالبة تم توزيعهن عشوائياً على مجموعتين احدهما تجريبية وقوامها (٢٠) طالبة والأخرى ضابطة وقوامها (٢٠) طالبة وتم عمل تجانس وتكافؤ لمجموعتي الدراسة التجريبية والضابطة في المتغيرات الأولية (السن والطول والوزن) والرغبة المنتجة، ومستوى الأداء المهاري لبعض مهارات الجسم في الجباز الإيقاعي (دوران الباسيه- الميزان الأمامي- وثبة الفجوة- تموج أمامي- وثبة النجمة) قبل التجربة.

*** تجانس عينة الدراسة :**

تم إيجاد التجانس بين أفراد عينة الدراسة الكلية (استطلاعية- تجريبية- ضابطة) بحساب معامل الالتواء ومعامل التفلطح للمتغيرات الأساسية (الطول، الوزن، السن) والرغبة المنتجة، ومستوى الأداء المهاري لبعض مهارات الجسم في الجباز الإيقاعي (دوران الباسيه- الميزان الأمامي- وثبة الفجوة- تموج أمامي- وثبة النجمة) قيد الدراسة والجداول التالية توضح اعتدالية القيم وتجانس أفراد العينة الأساسية الكلية :

جدول (١)
التوصيف الإحصائي لبيانات عينة الدراسة الكلية في المتغيرات الأولية الأساسية
ن = ٦٤

| الدلالات الإحصائية للتوصيف | | | | | المتغيرات |
|----------------------------|---------------|-------------------|--------|-----------------|-------------|
| معامل الالتواء | معامل التقلطم | الانحراف المعياري | الوسيط | المتوسط الحسابي | |
| ٠,٦٩ | ١,٨٨ | ٠,٦٠ | ٢١ | ٢١,٠١ | السن (سنة) |
| ١,٠٦- | ٣,٤٦ | ١,٥١ | ١٦٨ | ١٦٧,٤٨ | الطول (سم) |
| ٠,٢٠ | ٠,٨٩- | ٣,٧٣ | ٦٨ | ٦٨,٢٧ | الوزن (كجم) |

يتضح من جدول (١) والخاص بتجانس بيانات عينة الدراسة الكلية في (المتغيرات الأولية) قبل التجربة أن معاملات الالتواء تتراوح ما بين (١,٠٦- إلى ٠,٦٩) مما يدل على أن القياسات المستخلصة قريبة من الاعتدالية حيث أن قيم معامل الالتواء الاعتدالية تتراوح ما بين $\pm ٠,٣$. وتقترب جدا من الصفر. كما بلغ معامل التقلطم ما بين (٠,٨٩- إلى ٣,٤٦) وهذا يعني ان تذبذب المنحنى الاعتدالي يعتبر مقبولا وفي المتوسط وليس متذبذبا لأعلى ولا للأسفل مما يؤكد تجانس أفراد مجموعة الدراسة الكلية في (المتغيرات الأولية) قبل التجربة.

جدول (٢)
التوصيف الإحصائي لبيانات عينة الدراسة الكلية في مقياس الرغبة المنتجة قبل التجربة
ن = ٦٤

| الدلالات الإحصائية للتوصيف | | | | | ابعاد المقياس |
|----------------------------|---------------|-------------------|--------|-----------------|---|
| معامل الالتواء | معامل التقلطم | الانحراف المعياري | الوسيط | المتوسط الحسابي | |
| ٠,٥٥ | ٠,٢٧- | ١,١١ | ٨ | ٨,٤٥ | ميل الطالبة إلى رؤية المعنى في الجباز الإيقاعي |
| ٠,٤٤ | ٠,٠٣ | ١,٠٤ | ٨,٥ | ٨,٥٥ | نظرة الطالبة إلى الجباز الإيقاعي على أنه مفيد و جدير بالإهتمام |
| ٠,٢٠ | ٠,١٩- | ١,١٣ | ٩ | ٩,١٨ | رؤية الطالبة لنفسها كمتعلمة فعالة و ممارسة للجباز الإيقاعي |
| ٠,٢١- | ٠,٨٧- | ٠,٧٠ | ٨ | ٨,١٥ | اعتقاد الطالبة بأن الجهد المبذول في تعلم الجباز الإيقاعي يؤتي ثماره |
| ٠,٠٠ | ٠,٥٩- | ٢,٢٩ | ٣٤ | ٣٤,٣٣ | المجموع الكلي للرغبة المنتجة |

يتضح من جدول (٢) والخاص بتجانس بيانات عينة الدراسة الكلية في مقياس الرغبة المنتجة لطالبات كلية التربية الرياضية قبل التجربة، أن معاملات الالتواء تتراوح ما بين (٠,٢١- إلى ٠,٥٥) مما يدل على أن القياسات المستخلصة قريبة من الاعتدالية حيث أن قيم معامل الالتواء الاعتدالية تتراوح ما بين $\pm ٠,٣$. وتقترب جدا من الصفر. كما بلغ معامل التقلطم

ما بين (-٠,٨٧ إلى ٠,٠٣). وهذا يعنى ان تذبذب المنحنى الاعتدالي يعتبر مقبولاً وفى المتوسط وليس متذبذباً لأعلى ولا لأسفل مما يؤكد تجانس أفراد مجموعة الدراسة الكلية فى مقياس الرغبة المنتجة لطالبات كلية التربية الرياضية قبل التجربة.

جدول (٣)

التوصيف الإحصائي لبيانات عينة الدراسة الكلية فى الاداء الفنى لبعض مهارات الجمباز الإيقاعى قبل التجربة ن = ٦٤

| الدلالات الإحصائية للتوصيف | | | | | المهارات الفنية |
|----------------------------|---------------|-------------------|--------|-----------------|---------------------------------------|
| معامل الالتواء | معامل التقلطم | الانحراف المعياري | الوسيط | المتوسط الحسابي | |
| ١,٧٨ | ٢,٨٠ | ٠,٢٢ | ٣ | ٣,٠٩ | دوران الباسيه (درجة/١٠) |
| ١,٢١- | ٢,٤٢ | ٠,٣٠ | ٤ | ٣,٨٥ | الميزان الأمامى (درجة/١٠) |
| ١,١٦- | ٣,٧٩ | ٠,٢٧ | ٣,٢١ | ٣,١٥ | وثبة الفجوة (درجة/١٠) |
| ٢,٣٣ | ٣,١٥ | ٠,٢٢ | ٢,٢١ | ٢,١٩ | تموج أمامى (درجة/١٠) |
| ١,٣٢- | ٠,٣٩ | ٠,٣٩ | ٣ | ٢,٨١ | وثبة النجمة (درجة/١٠) |
| ٠,٣٠ | ٠,١١ | ٠,٧٥ | ١٥,١٢ | ١٥,١٠ | مجموع الاداء الفنى للمهارات (درجة/٥٠) |

يتضح من جدول (٣) والخاص بتجانس بيانات عينة الدراسة الكلية فى الاداء الفنى لبعض مهارات الجمباز الإيقاعى لطالبات كلية التربية الرياضية قبل التجربة، أن معاملات الالتواء تتراوح ما بين (-١,٣٢ إلى ٢,٣٣) مما يدل على أن القياسات المستخلصة قريبة من الاعتدالية حيث أن قيم معامل الالتواء الاعتدالية تتراوح ما بين ± ٠.٣ . وتقترب جدا من الصفر. كما بلغ معامل التقلطم ما بين (٠,١١ إلى ٣,٧٩) وهذا يعنى ان تذبذب المنحنى الاعتدالي يعتبر مقبولاً وفى المتوسط وليس متذبذباً لأعلى ولا لأسفل مما يؤكد تجانس أفراد مجموعة الدراسة الكلية فى الاداء الفنى لبعض مهارات الجمباز الإيقاعى لطالبات كلية التربية الرياضية قبل التجربة.

* تكافؤ عينة الدراسة :

تم إيجاد التكافؤ بين المجموعتين التجريبية والضابطة بحساب قيمة (ت) والمتوسط الحسابى والانحراف المعياري والفرق بين المتوسطين للمتغيرات الأساسية (الطول، الوزن، السن) والرغبة المنتجة، ومستوى الأداء المهاري لبعض مهارات الجسم فى الجمباز الإيقاعى (دوران الباسيه- الميزان الأمامى- وثبة الفجوة- تموج أمامى- وثبة النجمة) قيد الدراسة والجدول التالية توضح اعتدالية القيم وتكافؤ أفراد المجموعتين التجريبية والضابطة :

جدول (٤)

دلالة الفروق بين المجموعة التجريبية والمجموعة الضابطة في المتغيرات الأولية قبل التجربة (التكافؤ) ن = ٤٠

| قيمة ت | الفرق بين المتوسطين | المجموعة الضابطة ن = ٢٠ | | المجموعة التجريبية ن = ٢٠ | | الدلالات الإحصائية المتغيرات |
|--------|---------------------|----------------------------|--------|------------------------------|--------|---------------------------------|
| | | س | ع± | س | ع± | |
| ٠,٥٥ | ٠,١١ | ٠,٥٢ | ٢١,٠١ | ٠,٧٦ | ٢١,١٣ | السن (سنة) |
| ٠,٦١ | ٠,٣٥ | ١,٤٢ | ١٦٧,٣٠ | ٢,١٦ | ١٦٦,٩٥ | الطول (سم) |
| ٠,٢٦ | ٠,٣٠ | ٣,٥٦ | ٦٧,٦٠ | ٣,٧٠ | ٦٧,٩٠ | الوزن (كجم) |

* معنوي عند مستوى ٠,٠٥ = ٢,٢٢

يتضح من جدول (٤) والخاص بالفروق بين المجموعة التجريبية والمجموعة الضابطة في المتغيرات الأولية قبل التجربة أن قيمة (ت) المحسوبة تراوحت ما بين (٠,٢٦ إلى ٠,٦١) وهذه القيم غير معنوية عند مستوى ٠,٠٥ مما يدل على عدم وجود فروق معنوية بين المجموعتين وتأكيد أن هناك تكافؤ بين مجموعتي الدراسة في المتغيرات الأولية قبل التجربة.

جدول (٥)

دلالة الفروق بين المجموعة التجريبية والمجموعة الضابطة في ابعاد ومجموع مقياس الرغبة المنتجة لطالبات كلية التربية الرياضية قبل التجربة (التكافؤ) ن = ٤٠

| قيمة ت | الفرق بين المتوسطين | المجموعة الضابطة ن = ٢٠ | | المجموعة التجريبية ن = ٢٠ | | الدلالات الإحصائية الابعاد |
|--------|---------------------|----------------------------|-------|------------------------------|-------|---|
| | | س | ع± | س | ع± | |
| ٠,٢٨ | ٠,١٠ | ١,١٠ | ٨,٥٠ | ١,١٤ | ٨,٤٠ | ميل الطالبة إلى رؤية المعنى فى الجميز الإيقاعى |
| ٠,٣٠ | ٠,١٠ | ١,٠٥ | ٨,٥٠ | ١,٠٥ | ٨,٦٠ | نظرة الطالبة إلى الجميز الإيقاعى على أنه مفيد و جدير بالإهتمام |
| ٠,٩٨ | ٠,٣٥ | ١,١٧ | ٩,٠٠ | ١,٠٩ | ٩,٣٥ | رؤية الطالبة لنفسها كمتعلمة فعالة و ممارسة للجميز الإيقاعى |
| ٠,٩٠ | ٠,٢٠ | ٠,٧٦ | ٨,٠٥ | ٠,٦٤ | ٨,٢٥ | اعتقاد الطالبة بأن الجهد المبذول فى تعلم الجميز الإيقاعى يؤتى ثماره |
| ٠,٧٥ | ٠,٥٥ | ٢,٢٨ | ٣٤,٠٥ | ٢,٣٣ | ٣٤,٦٠ | المجموع الكلى للرغبة المنتجة |

* معنوي عند مستوى ٠,٠٥ = ٢,٠٢

يتضح من جدول (٥) والخاص بالفروق بين المجموعة التجريبية والمجموعة الضابطة في مقياس الرغبة المنتجة لطالبات كلية التربية الرياضية قبل التجربة أن قيمة (ت) المحسوبة تراوحت ما بين (٠,٢٨ إلى ٠,٩٨) و هذه القيم غير معنوية عند مستوى ٠,٠٥ مما يدل على

عدم وجود فروق معنوية بين المجموعتين وتأكيد أن هناك تكافؤ بين مجموعتي الدراسة في مقياس الرغبة المنتجة لطالبات كلية التربية الرياضية قبل التجربة.

جدول (٦)

دلالة الفروق بين المجموعة التجريبية والمجموعة الضابطة في تقييم الاداء الفني لبعض مهارات الجمباز الإيقاعي لطالبات كلية التربية الرياضية قبل التجربة (التكافؤ) $n = 40$

| قيمة ت | الفرق بين المتوسطين | المجموعة الضابطة ن = ٢٠ | | المجموعة التجريبية ن = ٢٠ | | الدلالات الإحصائية المهارات الفنية |
|--------|---------------------|----------------------------|-------|------------------------------|-------|---------------------------------------|
| | | ع± | س | ع± | س | |
| ٠,٥٨ | ٠,٠٤ | ٠,٢٠ | ٣,٠٧ | ٠,٢٥ | ٣,١١ | دوران الباسيه (درجة/١٠) |
| ٠,١٣ | ٠,٠١ | ٠,٢٤ | ٣,٨٥ | ٠,٣٦ | ٣,٨٦ | الميزان الأمامي (درجة/١٠) |
| ٠,٣٦ | ٠,٠٣ | ٠,١٦ | ٣,١٧ | ٠,٣٥ | ٣,١٤ | وثبة الفجوة (درجة/١٠) |
| ١,١٢ | ٠,٠٨ | ٠,٢٩ | ٢,٢٣ | ٠,١٤ | ٢,١٥ | تموج أمامي (درجة/١٠) |
| ٠,١٤ | ٠,٠٢ | ٠,٤٣ | ٢,٨٢ | ٠,٣٦ | ٢,٨١ | وثبة النجمة (درجة/١٠) |
| ٠,٣١ | ٠,٠٧ | ٠,٧٥ | ١٥,١٤ | ٠,٧٦ | ١٥,٠٦ | مجموع الاداء الفني للمهارات (درجة/٥٠) |

* معنوي عند مستوى $0,05 = 2,02$

يتضح من جدول (٦) والخاص بالفروق بين المجموعة التجريبية والمجموعة الضابطة في تقييم الاداء الفني لبعض مهارات الجمباز الإيقاعي لطالبات كلية التربية الرياضية قبل التجربة. أن قيمة (ت) المحسوبة تراوحت ما بين (٠,١٣ إلى ١,١٢) وهذه القيم غير معنوية عند مستوى $0,05$ مما يدل على عدم وجود فروق معنوية بين المجموعتين وتأكيد أن هناك تكافؤ بين مجموعتي الدراسة في تقييم الاداء الفني لبعض مهارات الجمباز الإيقاعي لطالبات كلية التربية الرياضية قبل التجربة.

قياسات وأدوات الدراسة :

أولاً: القياسات : تم استخدامها لعمل التجانس والتكافؤ لعينة الدراسة.

- السن: لأقرب 1/2 سنة.

- الطول: باستخدام جهاز الريستاميتير لأقرب (سم).

- الوزن: باستخدام الميزان الطبي لأقرب (كجم).

ثانياً: الأدوات : وتشتمل هذه الدراسة على الأدوات التالية:

١- مقياس الرغبة المنتجة ملحق (٢) :

أولاً : تصميم مقياس الرغبة المنتجة: لتصميم المقياس تم إتباع الخطوات التالية :

- تم عمل مسح مرجعي للدراسات والمراجع المشابهة والمرتبطة بموضوع الدراسة

كدراسة ميلسا Melissa (٢٠١٤) (٣٥) ودراسة ريم بريك (٢٠٢٠) (٧).

- تم عرض المقياس في صورته الأولى على الخبراء في مجال علم النفس الرياضى وعدادهم (٥) ملحق (١) وذلك لأن الباحثة لم تجد أى دراسة في مجال التربية الرياضية تناولت الرغبة المنتجة ولذلك لجأت الباحثة الى الدراسات في هذا المجال وقامت بصياغة أبعاده ومفرداته بما يتناسب مع موضوع الدراسة الحالية ثم عرضتهم على الخبراء والذين كانت ملاحظاتهم كالتالى :

جدول (٧)

تعديلات الخبراء في مقياس الرغبة المنتجة (ن = ٥)

| م | المعيار | تعديل | حذف |
|---|--|--|--|
| ١ | البعد الأول : ميل الطالبة إلى رؤية المعنى فى الجمباز الإيقاعى | تعديل إسم البعد ليصبح ميل الطالبة إلى رؤية المعنى فى الجمباز الإيقاعى بدلا من ميل الطالبة إلى رؤية المعنى فى المقرر الدراسى. | حذف مفردة الجمباز الإيقاعى هو أحد أكثر أسباب الإصابات فى الكلية. |
| ٢ | البعد الرابع : اعتقاد الطالبة بأن الجهد المبذول فى تعلم الجمباز الإيقاعى يؤتى ثماره | تعديل مفردة لدى أسبابى الخاص لتطویر أدائى فى مهارات الجمباز الإيقاعى لتصبح لدى دافعية لتطویر أدائى فى مهارات الجمباز الإيقاعى. | ----- |

وقد توصلت الباحثة إلى المقياس فى شكله النهائى وتكون من (٤) أبعاد وهى :

- ١- البعد الأول ميل الطالبة إلى رؤية المعنى فى الجمباز الإيقاعى وبه ٧ مفردات.
- ٢- البعد الثانى نظرة الطالبة إلى الجمباز الإيقاعى على أنه مفيد وجدير بالاهتمام وبه ٧ مفردات.
- ٣- البعد الثالث رؤية الطالبة لنفسها كمتعلمة فعالة و ممارسة للجمباز الإيقاعى وبه ٧ مفردات.
- ٤- البعد الرابع اعتقاد الطالبة بأن الجهد المبذول فى تعلم الجمباز الإيقاعى يؤتى ثماره وبه ٧ مفردات وبهذا يصبح إجمالى المفردات ٢٨ مفردة.

ثانياً: الدراسة الإستطلاعية:

تم إجراء الدراسة الاستطلاعية بهدف التعرف على المعاملات العلمية لتحديد صدق و ثبات مقياس الرغبة المنتجة.

أولاً : الصدق :

صدق الاتساق الداخلي:

يوضح صدق الاتساق الداخلي ارتباط درجة كل مفردة بدرجة البعد الذى تندرج تحته وارتباط درجة كل بعد بالدرجة الكلية للمقياس.

جدول (٨)

معامل الاتساق الداخلي (معامل ارتباط العبارة مع المجموع الكلى للبعد الذى تنتمى اليه)
عبارات ابعاد مقياس الرغبة المنتجة لطالبات كلية التربية الرياضية ن = ٢٤

| معامل الاتساق الداخلي | رقم المفردة | الابعاد | معامل الاتساق الداخلي | رقم المفردة | الابعاد |
|-----------------------|-------------|---|-----------------------|-------------|---|
| **٠,٧٣٧ | ١ | البعد الثانى: نظرة الطالبة إلى الجميز الإيقاعى على أنه مفيد و جدير بالإهتمام | **٠,٧٣٢ | ١ | البعد الأول: ميل الطالبة إلى رؤية المعنى فى الجميز الإيقاعى |
| **٠,٦٦٧ | ٢ | | **٠,٧١٤ | ٢ | |
| **٠,٨١٠ | ٣ | | **٠,٦٣٥ | ٣ | |
| **٠,٧٢٧ | ٤ | | **٠,٧٣٠ | ٤ | |
| **٠,٧١٧ | ٥ | | **٠,٨٠٣ | ٥ | |
| **٠,٧٢٣ | ٦ | | **٠,٦٥٥ | ٦ | |
| **٠,٨٠٢ | ٧ | | **٠,٦٤٣ | ٧ | |
| **٠,٨١١ | ١ | البعد الرابع: اعتقاد الطالبة بأن الجهد المبذول فى تعلم الجميز الإيقاعى يؤتى ثماره | **٠,٦٦٢ | ١ | البعد الثالث: رؤية الطالبة لنفسها كمتعلمة فعالة وممارسة للجميز الإيقاعى |
| **٠,٧٥٧ | ٢ | | **٠,١٦٢ | ٢ | |
| **٠,٦٧٥ | ٣ | | **٠,٥٩١ | ٣ | |
| **٠,٥٨١ | ٤ | | **٠,٧٤٠ | ٤ | |
| **٠,٧٥٤ | ٥ | | **٠,٥٨٦ | ٥ | |
| **٠,٧١٢ | ٦ | | **٠,٦٦٦ | ٦ | |
| **٠,٦٦٧ | ٧ | | **٠,٧٦٩ | ٧ | |

** معنوى عند مستوى ٠,٠١ = ٠,٤٤٩ * معنوى عند مستوى ٠,٠٥ = ٠,٣٤٩

يتضح من جدول (٨) و الخاص بمعامل الاتساق الداخلي (معامل ارتباط العبارة مع المجموع الكلى للبعد الذى تنتمى اليه) لعبارات ابعاد مقياس الرغبة المنتجة لطالبات كلية التربية الرياضية، ارتفاع قيم معامل الاتساق الداخلي لعبارات ابعاد مقياس الرغبة المنتجة لطالبات كلية التربية الرياضية والتي تراوحت ما بين (٠,٥٨١ إلى ٠,٨١١) وهذه القيم

معنوية عند مستوى ٠,٠١ مما يشير إلى صدق عبارات ابعاد مقياس الرغبة المنتجة لطالبات كلية التربية الرياضية، وان العبارات تتسم بالصدق الذاتي وترتبط بالمجموع الكلي للبعد ولذا في تجتمع لتقيس ما يقيسه البعد ولذلك فالعبارات تتسم بالصدق.

جدول (٩)

معامل الاتساق الداخلي (معامل ارتباط البعد مع المجموع الكلي للمقياس) لابعاد مقياس الرغبة المنتجة لطالبات كلية التربية الرياضية ن = ٢٤

| معامل الاتساق الداخلي | الأبعاد |
|-----------------------|---|
| **٠,٦٩٦ | البعد الأول: ميل الطالبة إلى رؤية المعنى في الجميز الإيقاعي |
| **٠,٧٤٨ | البعد الثاني: نظرة الطالبة إلى الجميز الإيقاعي على أنه مفيد و جدير بالاهتمام |
| **٠,٨٠٢ | البعد الثالث: رؤية الطالبة لنفسها كمتعلمة فعالة وممارسة للجميز الإيقاعي |
| **٠,٦٧٣ | البعد الرابع: اعتقاد الطالبة بأن الجهد المبذول في تعلم الجميز الإيقاعي يؤتي ثماره |

* معنوى عند مستوى ٠,٠١ = ٠,٥٠٥

* معنوى عند مستوى ٠,٠٥ = ٠,٣٩٦

يتضح من جدول (٩) والخاص بمعامل الاتساق الداخلي (معامل ارتباط البعد مع المجموع الكلي للمقياس) لأبعاد مقياس الرغبة المنتجة لطالبات كلية التربية الرياضية، ارتفاع قيم معامل الاتساق الداخلي لابعاد مقياس الرغبة المنتجة لطالبات كلية التربية الرياضية والتي تراوحت ما بين (٠,٦٧٣ إلى ٠,٨٠٢) وهذه القيم معنوية عند مستوى ٠,٠١ مما يشير إلى صدق ابعاد مقياس الرغبة المنتجة لطالبات كلية التربية الرياضية، وان الابعاد تتسم بالصدق الذاتي وترتبط بالمجموع الكلي للمقياس ولذا في تجتمع لتقيس ما يقيسه المقياس لذا فالابعاد تتسم بالصدق.

ثانياً: الثبات:

تم التحقق من الثبات عن طريق اعادة التطبيق و معامل الفا لكرونباك :

أ- ثبات التطبيق وإعادة التطبيق :

تم التحقق من الثبات عن طريق اعادة التطبيق على عينة عددها (٢٤) طالبة بفاصل زمنى قدرة (٧) أيام بين التطبيق و اعادة التطبيق حيث كان التطبيق يوم (٢/١٠/٢٠٢٢) و اعادة التطبيق يوم (٩/١٠/٢٠٢٢) ثم حساب قيمة "ت" ومعامل الثبات بين التطبيقين كما يتضح من الجدول التالي :

جدول (١٠)
الفروق بين التطبيق الأول والتطبيق الثاني لإيجاد ثبات (ابعاد ومقياس الرغبة المنتجة)
ن = ٢٤

| معامل الثبات | قيمة ت | الفرق بين المتوسطين | | التطبيق الثاني | | التطبيق الأول | | الدلالات الإحصائية الابعاد |
|--------------|--------|---------------------|------|----------------|-------|---------------|-------|---|
| | | ع± | س | ع± | س | ع± | س | |
| ٠,٨٩٦ | ٠,٦٩ | ١,٤٧ | ٠,٢١ | ١,٠٨ | ٨,٧١ | ١,١٤ | ٨,٥٠ | ميل الطالبة إلى رؤية المعنى فى الجميز الإيقاعى |
| ٠,٩١٨ | ٠,٨٣ | ١,٧٣ | ٠,٢٩ | ١,٠٣ | ٨,٨٨ | ١,٠٢ | ٨,٥٨ | نظرة الطالبة إلى الجميز الإيقاعى على أنه مفيد و جدير بالإهتمام |
| ٠,٨٨٣ | ٠,٥٦ | ١,٤٦ | ٠,١٧ | ١,٠٠ | ٩,٢٩ | ١,١٢ | ٩,١٣ | رؤية الطالبة لنفسها كمتعلمة فعالة و ممارسة للجميز الإيقاعى |
| ٠,٨٦٢ | ١,٠٥ | ٠,٢٨ | ٠,٠٨ | ٠,٧٢ | ٨,٠٠ | ٠,٧٢ | ٨,٠٨ | اعتقاد الطالبة بأن الجهد المبذول فى تعلم الجميز الإيقاعى يؤتى ثماره |
| ٠,٩٢٨ | ١,٠٠ | ٢,٨٦ | ٠,٥٨ | ٢,١٣ | ٣٤,٨٨ | ٢,٢٠ | ٣٤,٢٩ | المجموع الكلى للرغبة المنتجة |

*معنوى عند مستوى ٠,٠٥ = ٢,٠٧

يتضح من جدول (١٠) والخاص بدلالة الفروق بين التطبيق الأول والتطبيق الثاني ومعامل الارتباط بين التطبيقين لإيجاد ثبات ابعاد ومقياس الرغبة المنتجة، عدم وجود فروق معنوية بين التطبيق الأول والتطبيق الثاني. حيث بلغت قيمة ت المحسوبة ما بين (٠,٥٦ الى ١,٠٥) وهذه القيم غير معنوية عند مستوى ٠,٠٥. كما بلغ معامل الثبات ما بين (٠,٨٦٢ الى ٠,٩٢٨) مما يؤكد ان ابعاد ومقياس الفعالية الذاتية الأكاديمية تتسم بالثبات وانها تعطى نفس النتائج اذا اعيد تطبيقها مرة اخرى على نفس العينة وفى نفس الظروف.
ب- ثبات معامل الفا لكرونباك :

جدول (١١)
معامل الفا لكرونباك لعبارات وابعاد مقياس الرغبة المنتجة لطالبات كلية التربية الرياضية
ن = ٢٤

| معامل الفا لكرونباك | المحاور | |
|---------------------|----------|---|
| | العبارات | المحاور |
| ٠,٨٣١ | ٠,٧٤١ | البعد الأول: ميل الطالبة إلى رؤية المعنى فى الجميز الإيقاعى |
| | ٠,٧٦٢ | البعد الثانى: نظرة الطالبة إلى الجميز الإيقاعى على أنه مفيد و جدير بالإهتمام |
| | ٠,٧٤٦ | البعد الثالث: رؤية الطالبة لنفسها كمتعلمة فعالة و ممارسة للجميز الإيقاعى |
| | ٠,٧٥٠ | البعد الرابع: اعتقاد الطالبة بأن الجهد المبذول فى تعلم الجميز الإيقاعى يؤتى ثماره |

يتضح من جدول (١١) والخاص بمعامل الفا لكرونباك لعبارات وابعاد مقياس الرغبة المنتجة لطالبات كلية التربية الرياضية، ارتفاع قيم معامل الفا لكرونباك لعبارات وابعاد مقياس

الرغبة المنتجة لطالبات كلية التربية الرياضية، حيث بلغت ما بين (٠,٧٤١ إلى ٠,٧٦٢) وهذه القيمة أكبر من ٠,٧٠٠ مما يؤكد أن العبارات تتجانس فيما بينها وتتسم بالثبات وأنها متكاملة تسهم في بناء الابعاد وأن أى حذف أو إضافة لاي من هذه العبارات من الممكن يؤثر سلبياً في بناء الابعاد، كما يتضح ارتفاع قيم معامل الفا لكرونباك للمجموع الكلى لمقياس الرغبة المنتجة لطالبات كلية التربية الرياضية، حيث بلغت (٠,٨٣١) وهذه القيمة أكبر من قيمة الفا لكرونباك للعبارات والابعاد مما يؤكد أن الابعاد تتجانس فيما بينها وتتسم بالثبات وأنها متكاملة تسهم في بناء المقياس وأن أى حذف أو إضافة لاي من هذه الابعاد من الممكن يؤثر سلبياً في بناء المقياس ككل.

١- بطاقة الملاحظة الخاصة بتقييم مهارات الجسم فى الجمناز الإيقاعى ملحق (٣) :

تم تصميم بطاقة تقييم مهارات الجسم من خلال الخطوات التالية:

- الرجوع للدراسات السابقة في مجال الجمناز الإيقاعى كدراسة شوهندا حمدى (٢٠٢٠) (١٢)، بسمة شريف (٢٠٢١) (٤)، نهي عبدالعظيم (٢٠٢٢) (٢٢) وذلك لتحديد محتوى بطاقة الملاحظة وتحديد المحاور الهامة المكونة لكل مهارة، وقد روعي أن يصاغ كل عنصر في صورة عبارة دقيقة وواضحة، وأن تقيس كل عبارة سلوكاً محدداً.
 - تم إعداد البطاقة في صورتها الأولية.
 - تم عمل الصدق والثبات للبطاقة وبناء على التعديلات التي تمت، تم إعداد الاستمارة في شكلها النهائي وقد اشتملت على (٥) مهارات وهى :
 - دوران الباسيه.
 - الميزان الأمامى.
 - وثبة الفجوة.
 - تموج أمامى.
 - وثبة النجمة.
 - ولكل مهارة من مهارات الجسم (١٠) درجات وأصبحت قابلة للتطبيق.
- المعاملات العلمية لبطاقة الملاحظة الخاصة بتقييم مهارات الجسم فى الجمناز الإيقاعى:
- أولاً : الصدق :

تم حساب صدق الاختبارات عن طريق صدق المقارنة الطرفية وللتحقق من ذلك تم استخدام اختبار "ت" المحسوبة ومعامل صدق المقارنة الطرفية كما يتضح من الجدول التالى:

جدول (١٢)

دلالة الفروق بين الأرباع الأعلى والإرباع الأدنى في تقييم الاداء الفني لبعض مهارات الجميز الإيقاعي لإيجاد معامل صدق المقارنة الطرفية ن = ١٢

| معامل صدق التمايز | قيمة (ت) | الفرق بين المتوسطين | الإرباع الأدنى ن = ٦ | | الإرباع الأعلى ن = ٦ | | الدلالات الإحصائية للمهارات |
|-------------------|----------|---------------------|----------------------|-------|----------------------|-------|---------------------------------------|
| | | | ع± | س | ع± | س | |
| ٠,٩٣٦ | *٨,٣٨ | ١,٢٨ | ٠,٣٣ | ٢,١٨ | ٠,١٨ | ٣,٤٥ | دوران الباسيه (درجة/١٠) |
| ٠,٩٦٨ | *١٢,١٨ | ١,٥٧ | ٠,٢٣ | ٣,٠٢ | ٠,٢٢ | ٤,٥٨ | الميزان الأمامي (درجة/١٠) |
| ٠,٩٦٧ | *١١,٩٧ | ١,٣٨ | ٠,٢٢ | ٢,٨٦ | ٠,١٨ | ٤,٢٥ | وثبة الفجوة (درجة/١٠) |
| ٠,٩٦٦ | *١١,٨١ | ١,٥٢ | ٠,٢٦ | ١,٨٧ | ٠,١٨ | ٣,٣٩ | تموج أمامي (درجة/١٠) |
| ٠,٩٤٣ | *٨,٩٤ | ١,٨٣ | ٠,٤٧ | ١,٩١ | ٠,١٨ | ٣,٧٣ | وثبة النجمة (درجة/١٠) |
| ٠,٩٩٠ | *٢١,٨٨ | ٧,٥٧ | ٠,٧٣ | ١١,٨٣ | ٠,٤٢ | ١٩,٤٠ | مجموع الاداء الفني للمهارات (درجة/٥٠) |

* قيمة ت معنوية عند مستوى ٠,٠٥ = ٢,٢٠

يتضح من جدول (١٢) الخاص بدلالة الفروق بين الأرباع الأعلى والإرباع الأدنى في تقييم الاداء الفني لبعض مهارات الجميز الإيقاعي لإيجاد معامل صدق المقارنة الطرفية، توجد فروق ذات دلالة إحصائية لصالح مجموعة الأرباع الأعلى حيث بلغت قيمة (ت) المحسوبة ما بين (٨,٣٨ الى ٢١,٨٨) وهذه القيم أكبر من قيمة (ت) الجدولية عند مستوى ٠,٠٥، كما بلغت قيم معامل الصدق ما بين (٠,٩٣٦ الى ٠,٩٩٠) وهذا يعنى أن استمارة تقييم الاداء الفني لبعض مهارات الجميز الإيقاعي تستطيع التمييز بين المستويات المختلفة، مما يؤكد صدق استمارة تقييم الاداء الفني لبعض مهارات الجميز الإيقاعي.

ثانياً: الثبات :

تم التحقق من الثبات عن طريق اعادة التطبيق على عينة عددها (٢٤) طالبة بفواصل زمني قدرة (٧) أيام بين التطبيق واعدادة التطبيق حيث كان التطبيق يوم (٢/١٠/٢٠٢٢) واعدادة التطبيق يوم (٩/١٠/٢٠٢٢) ثم حساب قيمة "ت" ومعامل الثبات بين التطبيقين كما يتضح من الجدول التالي :

جدول (١٣)

الفروق بين التطبيق الأول والتطبيق الثاني لإيجاد ثبات بطاقة الملاحظة الخاصة بتقييم مهارات الجسم في الجميز الإيقاعي ن = ٢٤

| معامل الثبات | قيمة ت | الفرق بين المتوسطين | | التطبيق الثاني | | التطبيق الأول | | الدلالات الإحصائية القدرات والاختبارات |
|--------------|--------|---------------------|------|----------------|-------|---------------|-------|--|
| | | ع± | س | ع± | س | ع± | س | |
| ٠,٩٠٨ | ٠,٥٢ | ٠,٥٣ | ٠,٠٦ | ٠,٢٥ | ٢,٩٩ | ٠,٥١ | ٢,٩٣ | دوران الباسيه (درجة/١٠) |
| ٠,٨٥٦ | ٠,٧٦ | ٠,٦٤ | ٠,١٠ | ٠,٣٢ | ٤,٠٠ | ٠,٥٩ | ٣,٩٠ | الميزان الأمامي (درجة/١٠) |
| ٠,٨٩٨ | ٠,٩٤ | ٠,٤٨ | ٠,٠٩ | ٠,٢٩ | ٣,٢٩ | ٠,٥٥ | ٣,٣٨ | وثبة الفجوة (درجة/١٠) |
| ٠,٩٣٥ | ١,١٥ | ٠,٥١ | ٠,١٦ | ٠,٣٤ | ٢,٢٤ | ٠,٦٢ | ٢,٤١ | تموج أمامي (درجة/١٠) |
| ٠,٩٢٢ | ٠,٤٩ | ٠,٧٢ | ٠,٠٧ | ٠,٣٨ | ٣,٠٠ | ٠,٧٢ | ٢,٩٣ | وثبة النجمة (درجة/١٠) |
| ٠,٩١٤ | ٠,٠٥ | ٢,٥٨ | ٠,٠٣ | ١,٤٣ | ١٥,٥٢ | ٢,٧٧ | ١٥,٥٤ | مجموع الاداء الفني للمهارات (درجة/٥٠) |

* معنوي عند مستوى ٠,٠٥ = ٢,٠٧

يتضح من جدول (١٣) والخاص بدلالة الفروق بين التطبيق الأول والتطبيق الثاني ومعامل الارتباط بين التطبيقين لإيجاد ثبات بطاقة الملاحظة الخاصة بتقييم مهارات الجسم في الجمناز الإيقاعي لطالبات كلية التربية الرياضية، عدم وجود فروق معنوية بين التطبيق الأول والتطبيق الثاني. حيث بلغت قيمة t المحسوبة ما بين (٠,٠٥ الى ١,١٥) وهذه القيم غير معنوية عند مستوى ٠,٠٥. كما بلغ معامل الثبات ما بين (٠,٨٥٦ الى ٠,٩٣٥) مما يؤكد ان بطاقة الملاحظة الخاصة بتقييم مهارات الجسم في الجمناز الإيقاعي لطالبات كلية التربية الرياضية تتسم بالثبات وانها تعطى نفس النتائج اذا اعيد تطبيقها مرة اخرى على نفس العينة وفي نفس الظروف.

٢- البرنامج التعليمي المقترح ملحق (٤) :

أ- الهدف العام للبرنامج:

التعرف على تأثير البرنامج المقترح باستخدام إستراتيجية دورة التعلم السباعية المطورة (Seven E'S) على :

- الرغبة المنتجة لطالبات كلية التربية الرياضية.
- الأداء المهارى فى الجمناز الإيقاعى (دوران الباسيه- الميزان الأمامى- وثبة الفجوة- تموج أمامى- وثبة النجمة).

ب- محتوى البرنامج :

اشتمل على مهارات الجسم فى الجمناز الإيقاعى ولتصميم البرنامج المقترح قامت الباحثة بإتباع الخطوات التالية :

- ١- تحديد مهارات الجسم: وقد اشتملت على مهارات (دوران الباسيه- الميزان الأمامى- وثبة الفجوة- تموج أمامى- وثبة النجمة).
- ٢- تحديد الهدف العام من البرنامج: وقد قامت الباحثة بتحديد الهدف العام من البرنامج وهو "تحسين الرغبة المنتجة وبعض مهارات الجسم فى الجمناز الإيقاعى (دوران الباسيه- الميزان الأمامى- وثبة الفجوة- تموج أمامى- وثبة النجمة)".
- ٣- إعداد التدرج التعليمى للبرنامج : قامت الباحثة بتحليل المهارات الى مراحل ونقاط تعليمية وذلك من خلال المسح المرجعى للكتب والمراجع والدراسات السابقة والمرتبطة فى مجال الجمناز الإيقاعى.
- ٤- قامت الباحثة بتوظيف استراتيجيات دورة التعلم السباعية المطورة (Seven E'S) فى البرنامج المقترح.
- ٥- تم تصميم وإعداد البرنامج فى صورته النهائية.

٣- الدراسة الأساسية :

تم تطبيق البرنامج المقترح بعد انتهاء اليوم الدراسي (إنهاء المحاضرات) للمجموعتين التجريبية و الضابطة في الفترة من ١١/١٠/٢٠٢٢ م إلى ٣/١/٢٠٢٣ م.

- المجموعة الضابطة :

طالبات من المجموعة (أ) بالفرقة الثالثة (لائحة قديمة) وبلغ قوامها (٢٠) طالبة وتم تنفيذ البرنامج باستخدام الأسلوب التقليدي (أسلوب الشرح والعرض) وفقا لما يتم داخل المحاضرة التقليدية.

- المجموعة التجريبية :

طالبات من المجموعة (ب) بالفرقة الثالثة (لائحة قديمة) وبلغ قوامها (٢٠) طالبة وطبق معهن البرنامج المقترح باستخدام إستراتيجية دورة التعلم السباعية المطورة (Seven E'S) وقد قامت الباحثة بالتدريس للمجموعتين التجريبية والضابطة نفس المحتوى حيث كان يتم التدريس للمجموعة التجريبية وفي نفس الوقت يتم إخلاء الصالة من طالبات المجموعة الضابطة والعكس صحيح وكانت الباحثة تقوم بتبديل المجموعة التي ستبدأ بالتدريس لها أولا في كل درس وكان زمن الدرس للمجموعتين ٩٠ دقيقة (نفس زمن المحاضرة) وبمساعدة بعض الزميلات والطالبات المميزات في الجباز.

الخطة الزمنية للبرنامج :

إشتمل البرنامج المقترح على (٢٤) درس و تم توزيع المهارات على الدروس من خلال الإطلاع على توصيف المقررات الخاصة بالجباز الإيقاعي ومن خلال ذلك تم تحديد عدد الدروس التي تتناسب مع صعوبة كل مهارة، زمن كل درس (٩٠) دقيقة بواقع (٢) درس في الأسبوع، وذلك لمدة (١٢) أسبوع، وتم تنفيذ البرنامج خارج اليوم الدراسي.

جدول (١٤)

التقسيم الزمني الكلي للبرنامج المقترح

| | |
|----------|-------------------------------|
| ٣ شهور | الزمن الكلي للبرنامج |
| ١٢ أسبوع | عدد الأسابيع |
| ٢ درس | عدد الدروس أسبوعيا |
| ٢٤ درس | إجمالي عدد الدروس في البرنامج |
| ٩٠ دقيقة | زمن كل محاضرة |

جدول (١٥)
التقسيم الزمني لأجزاء المحاضرة للبرنامج المقترح

| | |
|-------|----------------|
| الزمن | أجزاء الوحدة |
| ٥ ق | الإحماء |
| ٢٠ ق | الإعداد البدني |
| ٣٠ ق | الجزء الأساسي |
| ٢٥ ق | تعليمي |
| ٣٠ ق | تطبيقي |
| ٩٠ ق | الجزء الختامي |
| | المجموع |

المعالجات الإحصائية :

قامت الباحثة بتطبيق ومعالجة بيانات الدراسة باستخدام برنامج IBM SPSS Statistics 20 الإحصائي باستخدام المعالجات الإحصائية المناسبة لطبيعة الدراسة.
عرض النتائج :

عرض نتائج الفرض الأول: (توجد فروق ذات دلالة إحصائية بين متوسط القياس القبلي ومتوسط القياس البعدي للمجموعة التجريبية في ابعاد مقياس الرغبة المنتجة والأداء المهاري لبعض مهارات الجسم في الجمباز الإيقاعي (دوران الباسيه- الميزان الأمامي- وثبة الفجوة- تموج أمامي- وثبة النجمة) ولصالح القياس البعدي):

جدول (١٦)

دلالة الفروق بين القياس القبلي والقياس البعدي للمجموعة التجريبية في ابعاد ومجموع مقياس الرغبة المنتجة لطالبات كلية التربية الرياضية ن = ٢٠

| قيمة ت | الفرق بين المتوسطين | | القياس البعدي | | القياس القبلي | | الدلالات الإحصائية |
|--------|---------------------|-------|---------------|-------|---------------|-------|--|
| | ع± | س | ع± | س | ع± | س | |
| *٢٣,٩٠ | ١,٧٦ | ٩,٤٠ | ١,٠١ | ١٧,٨٠ | ١,١٤ | ٨,٤٠ | ميل الطالبة إلى رؤية المعنى في الجمباز الإيقاعي |
| *٢٣,٧١ | ١,٧٩ | ٩,٥٠ | ١,٢٥ | ١٨,١٠ | ١,٠٥ | ٨,٦٠ | نظرة الطالبة إلى الجمباز الإيقاعي على أنه مفيد وجدير بالاهتمام |
| *٢٦,٨٢ | ١,٣١ | ٧,٨٥ | ١,٢٨ | ١٧,٢٠ | ١,٠٩ | ٩,٣٥ | رؤية الطالبة لنفسها كمتعلمة فعالة وممارسة للجمباز الإيقاعي |
| *٢١,٨٦ | ١,٧٨ | ٨,٧٠ | ١,٥٤ | ١٦,٩٥ | ٠,٦٤ | ٨,٢٥ | اعتقاد الطالبة بأن الجهد المبذول في تعلم الجمباز الإيقاعي يؤتي ثماره |
| *٤٣,٢٨ | ٣,٦٦ | ٣٥,٤٥ | ٢,٣٩ | ٧٠,٠٥ | ٢,٣٣ | ٣٤,٦٠ | المجموع الكلي للرغبة المنتجة |

*معنوي عند مستوى ٠,٠٥ = ٢,٠٩

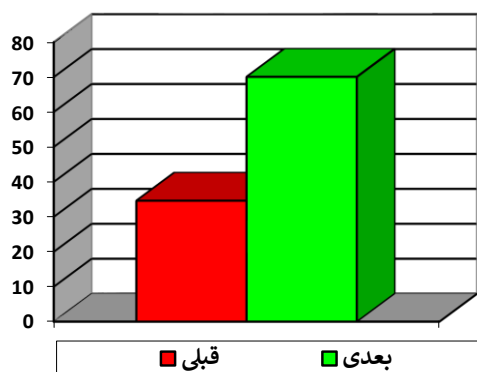
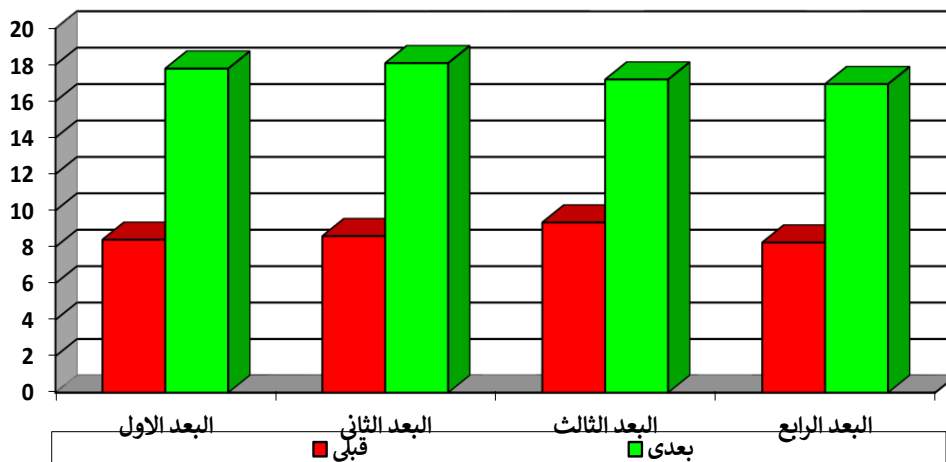
يتضح من جدول (١٦) والخاص بالفروق بين القياس القبلي والقياس البعدي للمجموعة التجريبية في مقياس الرغبة المنتجة لطالبات كلية التربية الرياضية، وجود فروق بين القياسين عند مستوى ٠,٠٥ في جميع أبعاد مقياس الرغبة المنتجة لطالبات كلية التربية الرياضية لصالح القياس البعدي، حيث بلغت قيمة ت ما بين (٢١,٨٦ إلى ٤٣,٢٨) وهذه القيم اكبر من قيمة ت الجدولية عند مستوى ٠,٠٥.

جدول (١٧)

نسبة التحسن بين القياس القبلي والقياس البعدي للمجموعة التجريبية في ابعاد ومجموع مقياس الرغبة المنتجة لطالبات كلية التربية الرياضية ن = ٢٠

| الفرق بين النسبتين (نسبة التحسن %) | القياس البعدي | | القياس القبلي | | الدرجة العظمى | الدلالات الإحصائية |
|------------------------------------|---------------|-----------------|---------------|-----------------|---------------|---|
| | النسبة % | المتوسط الحسابي | النسبة % | المتوسط الحسابي | | |
| %٤٤,٧٦ | %٨٤,٧٦ | ١٧,٨٠ | %٤٠,٠٠ | ٨,٤٠ | ٢١ | ميل الطالبة إلى رؤية المعنى في الجباز الإيقاعي |
| %٤٥,٢٤ | %٨٦,١٩ | ١٨,١٠ | %٤٠,٩٥ | ٨,٦٠ | ٢١ | نظرة الطالبة إلى الجباز الإيقاعي على أنه مفيد و جدير بالإهتمام |
| %٣٧,٣٨ | %٨١,٩٠ | ١٧,٢٠ | %٤٤,٥٢ | ٩,٣٥ | ٢١ | رؤية الطالبة لنفسها كمتعلمة فعالة وممارسة للجباز الإيقاعي |
| %٤١,٤٣ | %٨٠,٧١ | ١٦,٩٥ | %٣٩,٢٩ | ٨,٢٥ | ٢١ | اعتقاد الطالبة بأن الجهد المبذول في تعلم الجباز الإيقاعي يؤتى ثماره |
| %٤٢,٢٠ | %٨٣,٣٩ | ٧٠,٠٥ | %٤١,١٩ | ٣٤,٦٠ | ٨٤ | المجموع الكلي للرغبة المنتجة |

يتضح من جدول (١٧) والشكل البياني رقم (١) والخاص بالفروق بين القياس القبلي والقياس البعدي للمجموعة التجريبية في مقياس الرغبة المنتجة لطالبات كلية التربية الرياضية، وجود فروق بين نسبتي التحسن للقياسين في جميع أبعاد مقياس الرغبة المنتجة لطالبات كلية التربية الرياضية لصالح القياس البعدي حيث تراوحت نسبة التحسن لصالح القياس البعدي ما بين (٣٧,٣٨ % إلى ٤٥,٢٤ %).



المجموع الكلي للدرجة المنتجة

شكل (١) المتوسط الحسابي للقياس القبلي والقياس البعدي للمجموعة التجريبية في ابعاد ومجموع مقياس الرغبة المنتجة لطالبات كلية التربية الرياضية
جدول (١٨)

دلالة الفروق بين القياس القبلي والقياس البعدي للمجموعة التجريبية في تقييم الاداء الفني لبعض مهارات الجسم في الجمباز الإيقاعي لطالبات كلية التربية الرياضية ن = ٢٠

| المهارات | الدلالات الإحصائية | | القياس القبلي | | القياس البعدي | | الفرق بين المتوسطين | | قيمة ت |
|---------------------------------------|--------------------|-------|---------------|-------|---------------|-------|---------------------|-------|--------|
| | ع± | س | ع± | س | ع± | س | ع± | س | |
| دوران الباسيه (درجة/١٠) | ٠,٢٥ | ٣,١١ | ٠,٤٨ | ٦,٣٩ | ٠,٦٤ | ٣,٢٨ | ٠,٦٤ | ٣,٢٨ | *٢٢,٨٥ |
| الميزان الأمامي (درجة/١٠) | ٠,٣٦ | ٣,٨٦ | ٠,٢٢ | ٧,٢٠ | ٠,٤٣ | ٣,٣٤ | ٠,٤٣ | ٣,٣٤ | *٣٥,٠٢ |
| وثبة الفجوة (درجة/١٠) | ٠,٣٥ | ٣,١٤ | ٠,٢٣ | ٧,١٧ | ٠,٤٢ | ٤,٠٣ | ٠,٤٢ | ٤,٠٣ | *٤٣,٠٨ |
| تموج أمامي (درجة/١٠) | ٠,١٤ | ٢,١٥ | ٠,٢٠ | ٦,٦٢ | ٠,٢٩ | ٤,٤٧ | ٠,٢٩ | ٤,٤٧ | *٦٩,٤٥ |
| وثبة النجمة (درجة/١٠) | ٠,٣٦ | ٢,٨١ | ٠,٢٤ | ٦,٣٩ | ٠,٤٦ | ٣,٥٨ | ٠,٤٦ | ٣,٥٨ | *٣٤,٥١ |
| مجموع الاداء الفني للمهارات (درجة/٥٠) | ٠,٧٦ | ١٥,٠٦ | ٠,٧٤ | ٣٣,٧٦ | ١,٢٨ | ١٨,٧٠ | ١,٢٨ | ١٨,٧٠ | *٦٥,٣٣ |

*معنوي عند مستوى ٠,٠٥ = ٢,٠٩

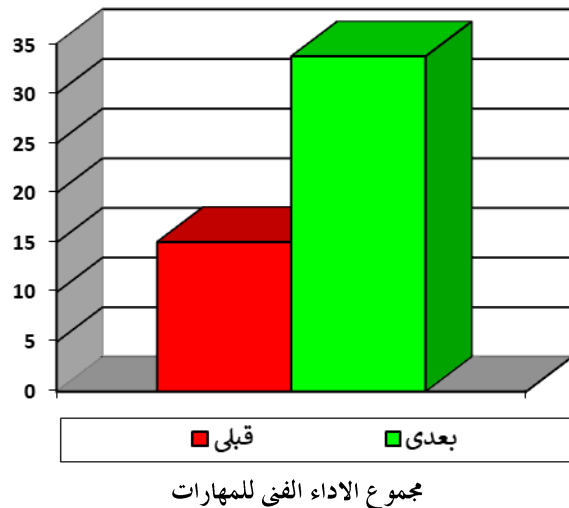
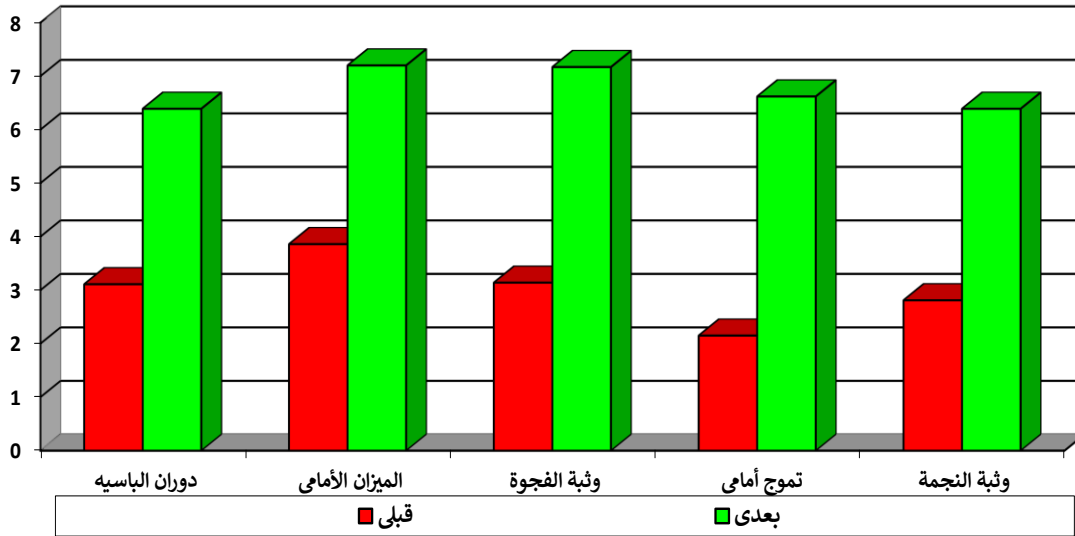
يتضح من جدول (١٨) والخاص بالفروق بين القياس القبلي والقياس البعدي للمجموعة التجريبية في تقييم الاداء الفني لبعض مهارات الجسم في الجمباز الإيقاعي لطالبات كلية التربية الرياضية، وجود فروق بين القياسين عند مستوى ٠,٠٥ في جميع المهارات لصالح القياس البعدي، حيث بلغت قيمة ت ما بين (٢٢,٨٥ إلى ٦٩,٤٥) وهذه القيم اكبر من قيمة ت الجدولية عند مستوى ٠,٠٥.

جدول (١٩)

نسبة التحسن بين القياس القبلي والقياس البعدي للمجموعة التجريبية في تقييم الاداء الفني لبعض مهارات الجسم في الجمباز الإيقاعي لطالبات كلية التربية الرياضية ن = ٢٠

| الفرق بين النسبتين (نسبة التحسن.%) | القياس البعدي | | القياس القبلي | | الدرجة العظمى | الدلالات الإحصائية | المهارات |
|------------------------------------|---------------|-----------------|---------------|-----------------|---------------|--------------------|---------------------------------------|
| | النسبة.% | المتوسط الحسابي | النسبة.% | المتوسط الحسابي | | | |
| %٣٢,٧٩ | %٦٣,٩١ | ٦,٣٩ | %٣١,١٢ | ٣,١١ | ١٠ | | دوران الباسيه (درجة/١٠) |
| %٣٣,٣٧ | %٧١,٩٧ | ٧,٢٠ | %٣٨,٦٠ | ٣,٨٦ | ١٠ | | الميزان الأمامي (درجة/١٠) |
| %٤٠,٣١ | %٧١,٦٨ | ٧,١٧ | %٣١,٣٧ | ٣,١٤ | ١٠ | | وثبة الفجوة (درجة/١٠) |
| %٤٤,٦٩ | %٦٦,١٨ | ٦,٦٢ | %٢١,٥٠ | ٢,١٥ | ١٠ | | تموج أمامي (درجة/١٠) |
| %٣٥,٨٤ | %٦٣,٩٠ | ٦,٣٩ | %٢٨,٠٦ | ٢,٨١ | ١٠ | | وثبة النجمة (درجة/١٠) |
| %٣٧,٤٠ | %٦٧,٥٣ | ٣٣,٧٦ | %٣٠,١٣ | ١٥,٠٦ | ٥٠ | | مجموع الاداء الفني للمهارات (درجة/٥٠) |

يتضح من جدول (١٩) والشكل البياني رقم (٢) والخاص بالفروق بين القياس القبلي والقياس البعدي للمجموعة التجريبية في مهارات الجسم في الجمباز الإيقاعي لطالبات كلية التربية الرياضية، وجود فروق بين نسبتى التحسن للقياسين في جميع أبعاد مقياس الرغبة المنتجة لطالبات كلية التربية الرياضية لصالح القياس البعدي حيث تراوحت نسبة التحسن لصالح القياس البعدي ما بين (٣٢,٧٩% إلى ٤٤,٦٩%).



شكل (٢) المتوسط الحسابي للقياس القبلي والقياس البعدي للمجموعة التجريبية في تقييم الاداء الفني لبعض مهارات الجسم في الجمباز الإيقاعي لطالبات كلية التربية الرياضية عرض نتائج الفرض الثاني: (توجد فروق ذات دلالة إحصائية بين متوسط القياس القبلي ومتوسط القياس البعدي للمجموعة الضابطة في ابعاد مقياس الرغبة المنتجة والأداء المهارى لبعض مهارات الجسم فى الجمباز الإيقاعى (دوران الباسيه- الميزان الأمامي- وثبة الفجوة- تموج أمامي- وثبة النجمة) ولصالح القياس البعدي):

جدول (٢٠)

دلالة الفروق بين القياس القبلي والقياس البعدي للمجموعة الضابطة في ابعاد ومجموع
مقياس الرغبة المنتجة لطالبات كلية التربية الرياضية ن = ٢٠

| الابعاد | الدلالات الإحصائية | | القياس القبلي | | القياس البعدي | | الفرق بين المتوسطين | | قيمة ت |
|---|--------------------|------|---------------|------|---------------|------|---------------------|---|--------|
| | ع± | س | ع± | س | ع± | س | ع± | س | |
| ميل الطالبة إلى رؤية المعنى فى الجميز الإيقاعى | ٨,٥٠ | ١,١٠ | ١١,١٠ | ١,١٢ | ٢,٦٠ | ١,٠٥ | ١١,١١ | * | |
| نظرة الطالبة إلى الجميز الإيقاعى على أنه مفيد وجدير بالاهتمام | ٨,٥٠ | ١,٠٥ | ١١,١٥ | ١,٢٧ | ٢,٦٥ | ١,٨٧ | ٦,٣٣ | * | |
| رؤية الطالبة لنفسها كمتعلمة فعالة وممارسة للجميز الإيقاعى | ٩,٠٠ | ١,١٧ | ١١,٦٥ | ١,٥٣ | ٢,٦٥ | ١,٦٩ | ٦,٩٩ | * | |
| اعتقاد الطالبة بأن الجهد المبذول فى تعلم الجميز الإيقاعى يؤتى ثماره | ٨,٠٥ | ٠,٧٦ | ١٢,٥٥ | ١,١٥ | ٤,٥٠ | ١,٥٤ | ١٣,٠٨ | * | |
| المجموع الكلى للرغبة المنتجة | ٣٤,٠٥ | ٢,٢٨ | ٤٦,٤٥ | ٢,٠١ | ١٢,٤٠ | ٣,١٢ | ١٧,٧٨ | * | |

*معنوي عند مستوى ٠,٠٥ = ٢,٠٩

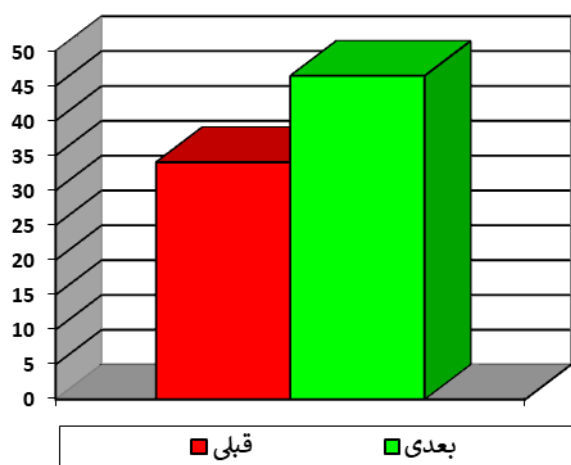
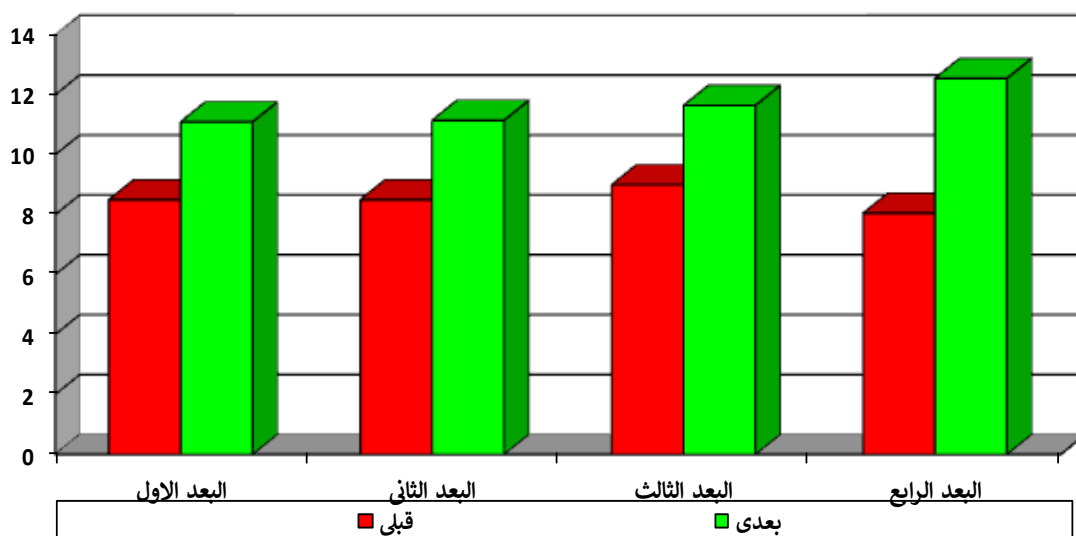
يتضح من جدول (٢٠) والخاص بالفروق بين القياس القبلي والقياس البعدي للمجموعة الضابطة في مقياس الرغبة المنتجة لطالبات كلية التربية الرياضية، وجود فروق بين القياسين عند مستوى ٠,٠٥ فى جميع أبعاد مقياس الرغبة المنتجة لطالبات كلية التربية الرياضية لصالح القياس البعدي، حيث بلغت قيمة ت ما بين (٦,٣٣ إلى ١٧,٧٨) وهذه القيم اكبر من قيمة ت الجدولية عند مستوى ٠,٠٥.

جدول (٢١)

نسبة التحسن بين القياس القبلي والقياس البعدي للمجموعة الضابطة في ابعاد ومجموع
مقياس الرغبة المنتجة لطالبات كلية التربية الرياضية ن = ٢٠

| الابعاد | الدرجة العظمى | القياس القبلي | | القياس البعدي | | الفرق بين النسبتين (نسبة التحسن %) |
|---|---------------|---------------|-----------------|---------------|-----------------|------------------------------------|
| | | النسبة % | المتوسط الحسابى | النسبة % | المتوسط الحسابى | |
| ميل الطالبة إلى رؤية المعنى فى الجميز الإيقاعى | ٢١ | ٨,٥٠ | ٤٠,٤٨ | ١١,١٠ | ٥٢,٨٦ | ١٢,٣٨ |
| نظرة الطالبة إلى الجميز الإيقاعى على أنه مفيد وجدير بالاهتمام | ٢١ | ٨,٥٠ | ٤٠,٤٨ | ١١,١٥ | ٥٣,١٠ | ١٢,٦٢ |
| رؤية الطالبة لنفسها كمتعلمة فعالة وممارسة للجميز الإيقاعى | ٢١ | ٩,٠٠ | ٤٢,٨٦ | ١١,٦٥ | ٥٥,٤٨ | ١٢,٦٢ |
| اعتقاد الطالبة بأن الجهد المبذول فى تعلم الجميز الإيقاعى يؤتى ثماره | ٢١ | ٨,٠٥ | ٣٨,٣٣ | ١٢,٥٥ | ٥٩,٧٦ | ٢١,٤٣ |
| المجموع الكلى للرغبة المنتجة | ٨٤ | ٣٤,٠٥ | ٤٠,٥٤ | ٤٦,٤٥ | ٥٥,٣٠ | ١٤,٧٦ |

يتضح من جدول (٢١) والشكل البياني رقم (٣) والخاص بالفروق بين القياس القبلي والقياس البعدي للمجموعة الضابطة في مقياس الرغبة المنتجة لطالبات كلية التربية الرياضية، وجود فروق بين نسبتي التحسن للقياسين في جميع أبعاد مقياس الرغبة المنتجة لطالبات كلية التربية الرياضية لصالح القياس البعدي حيث تراوحت نسبة التحسن لصالح القياس البعدي ما بين (١٢,٣٨% الى ١٤,٧٦%).



المجموع الكلي للرغبة المنتجة

شكل (٣) المتوسط الحسابي للقياس القبلي والقياس البعدي للمجموعة الضابطة في ابعاد ومجموع مقياس الرغبة المنتجة لطالبات كلية التربية الرياضية

جدول (٢٢)

دلالة الفروق بين القياس القبلي والقياس البعدي للمجموعة الضابطة في تقييم الاداء الفني لبعض مهارات الجسم في الجميز الإيقاعي لطالبات كلية التربية الرياضية ن = ٢٠

| المهارات | الدلالات الإحصائية | | القياس القبلي | | القياس البعدي | | الفرق بين المتوسطين | | قيمة ت |
|---------------------------------------|--------------------|------|---------------|------|---------------|------|---------------------|---|--------|
| | ع± | س | ع± | س | ع± | س | ع± | س | |
| دوران الباسيه (درجة/١٠) | ٣,٠٧ | ٠,٢٠ | ٤,١٠ | ٠,٤٣ | ١,٠٣ | ٠,٣٩ | ١١,٦٩ | * | |
| الميزان الأمامي (درجة/١٠) | ٣,٨٥ | ٠,٢٤ | ٤,٨٥ | ٠,٢٣ | ١,٠٠ | ٠,٣٧ | ١٢,٠٧ | * | |
| وثبة الفجوة (درجة/١٠) | ٣,١٧ | ٠,١٦ | ٤,٤٨ | ٠,٤٢ | ١,٣١ | ٠,٤٧ | ١٢,٥٩ | * | |
| تموج أمامي (درجة/١٠) | ٢,٢٣ | ٠,٢٩ | ٣,٥٤ | ٠,٠٩ | ١,٣١ | ٠,٢٩ | ١٩,٩٧ | * | |
| وثبة النجمة (درجة/١٠) | ٢,٨٢ | ٠,٤٣ | ٤,١٦ | ٠,٢٢ | ١,٣٤ | ٠,٥٣ | ١١,٣٥ | * | |
| مجموع الاداء الفني للمهارات (درجة/٥٠) | ١٥,١٤ | ٠,٧٥ | ٢١,١٣ | ٠,٦٣ | ٦,٠٠ | ٠,٩٨ | ٢٧,٣١ | * | |

*معنوي عند مستوى ٠,٠٥ = ٢,٠٩

يتضح من جدول (٢٢) والخاص بالفروق بين القياس القبلي والقياس البعدي للمجموعة الضابطة في تقييم الاداء الفني لبعض مهارات الجسم في الجميز الإيقاعي لطالبات كلية التربية الرياضية، وجود فروق بين القياسين عند مستوى ٠,٠٥ في جميع المهارات لصالح القياس البعدي، حيث بلغت قيمة ت ما بين (١١,٣٥ إلى ٢٧,٣١) وهذه القيم اكبر من قيمة ت الجدولية عند مستوى ٠,٠٥.

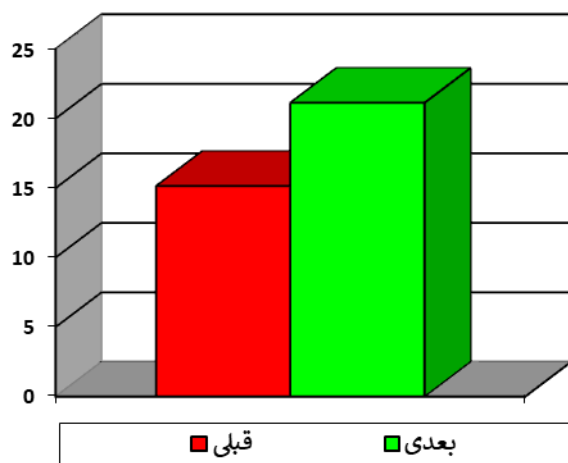
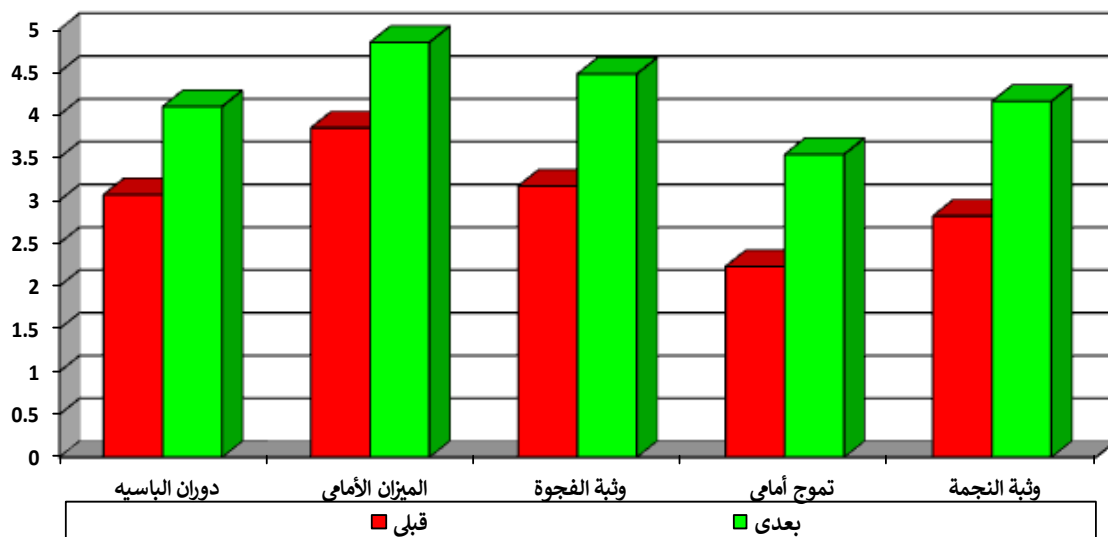
جدول (٢٣)

نسبة التحسن بين القياس القبلي والقياس البعدي للمجموعة الضابطة في تقييم الاداء الفني لبعض مهارات الجسم في الجميز الإيقاعي لطالبات كلية التربية الرياضية ن = ٢٠

| المهارات | الدرجة العظمى | القياس القبلي | | القياس البعدي | | الفرق بين النسبتين (نسبة التحسن %) |
|---------------------------------------|---------------|---------------|-----------------|---------------|-----------------|------------------------------------|
| | | النسبة % | المتوسط الحسابي | النسبة % | المتوسط الحسابي | |
| دوران الباسيه (درجة/١٠) | ١٠ | ٣,٠٧ | ٣٠,٧١ | ٤,١٠ | ٤١,٠٢ | ١٠,٣١ |
| الميزان الأمامي (درجة/١٠) | ١٠ | ٣,٨٥ | ٣٨,٤٧ | ٤,٨٥ | ٤٨,٥١ | ١٠,٠٥ |
| وثبة الفجوة (درجة/١٠) | ١٠ | ٣,١٧ | ٣١,٦٩ | ٤,٤٨ | ٤٤,٧٨ | ١٣,١٠ |
| تموج أمامي (درجة/١٠) | ١٠ | ٢,٢٣ | ٢٢,٢٩ | ٣,٥٤ | ٣٥,٤١ | ١٣,١٢ |
| وثبة النجمة (درجة/١٠) | ١٠ | ٢,٨٢ | ٢٨,٢٣ | ٤,١٦ | ٤١,٦٣ | ١٣,٤٠ |
| مجموع الاداء الفني للمهارات (درجة/٥٠) | ٥٠ | ١٥,١٤ | ٣٠,٢٨ | ٢١,١٣ | ٤٢,٢٧ | ١١,٩٩ |

يتضح من جدول (٢٣) والشكل البياني رقم (٤) والخاص بالفروق بين القياس القبلي والقياس البعدي للمجموعة الضابطة في مهارات الجسم في الجميز الإيقاعي لطالبات كلية

التربية الرياضية، وجود فروق بين نسبتي التحسن للقياسين في جميع أبعاد مقياس الرغبة المنتجة لطالبات كلية التربية الرياضية لصالح القياس البعدي حيث تراوحت نسبة التحسن لصالح القياس البعدي ما بين (١٠,٠٥% الى ١٣,٤٠%).



مجموع الاداء الفني للمهارات

شكل (٤) المتوسط الحسابي للقياس القبلي والقياس البعدي للمجموعة الضابطة في تقييم الاداء الفني لبعض مهارات الجسم في الجمباز الإيقاعي لطالبات كلية التربية الرياضية

عرض نتائج الفرض الثالث: (توجد فروق دالة إحصائية بين متوسطات القياس البعدي للمجموعة التجريبية ومتوسطات القياس البعدي للمجموعة الضابطة في ابعاد مقياس الرغبة المنتجة والأداء المهارى لبعض مهارات الجسم فى الجمباز الإيقاعى (دوران الباسيه- الميزان الأمامى- وثبة الفجوة- تموج أمامى- وثبة النجمة) ولصالح القياس البعدي للمجموعة التجريبية):

جدول (٢٤)

دلالة الفروق بين المجموعة التجريبية والمجموعة الضابطة في مقياس الرغبة المنتجة لطالبات كلية التربية الرياضية بعد التجربة

| نسبة الفروق % | قيمة ت | الفرق بين المتوسطين | المجموعة الضابطة ن = ٣٠ | | المجموعة التجريبية ن = ٣٠ | | الدلالات الإحصائية الإبعاد |
|---------------|--------|---------------------|----------------------------|-------|------------------------------|-------|--|
| | | | ع± | س | ع± | س | |
| ٣١,٩٠% | *١٩,٩٢ | ٦,٧٠ | ١,١٢ | ١١,١٠ | ١,٠١ | ١٧,٨٠ | ميل الطالبة إلى رؤية المعنى فى الجمباز الإيقاعى |
| ٣٣,١٠% | *١٧,٤٤ | ٦,٩٥ | ١,٢٧ | ١١,١٥ | ١,٢٥ | ١٨,١٠ | نظرة الطالبة إلى الجمباز الإيقاعى على أنه مفيد وجدير بالاهتمام |
| ٢٦,٤٣% | *١٢,٤٣ | ٥,٥٥ | ١,٥٣ | ١١,٦٥ | ١,٢٨ | ١٧,٢٠ | رؤية الطالبة لنفسها كمتعلمة فعالة وممارسة للجمباز الإيقاعى |
| ٢٠,٩٥% | *١٠,٢٦ | ٤,٤٠ | ١,١٥ | ١٢,٥٥ | ١,٥٤ | ١٦,٩٥ | اعتقاد الطالبة بأن الجهد المبذول فى تعلم الجمباز الإيقاعى يؤتى ثماره |
| ٢٨,١٠% | *٣٣,٧٤ | ٢٣,٦٠ | ٢,٠١ | ٤٦,٤٥ | ٢,٣٩ | ٧٠,٠٥ | المجموع الكلى للرغبة المنتجة |

* معنوي عند مستوى ٠,٠٥ = ٢,٠٤

يتضح من جدول (٢٤) و الشكل البيانى رقم (٥) والخاص بالفروق بين المجموعة التجريبية والمجموعة الضابطة في مقياس الرغبة المنتجة لطالبات كلية التربية الرياضية، وجود فروق بين المجموعتين عند مستوى ٠,٠٥ فى جميع أبعاد مقياس الرغبة المنتجة لطالبات كلية التربية الرياضية لصالح القياس البعدي للمجموعة التجريبية، حيث بلغت قيمة ت ما بين (١٠,٢٦ إلى ٣٣,٧٤) وهذه القيم أكبر من قيمة ت الجدولية عند مستوى ٠,٠٥ كما بلغت نسبة الفروق ما بين (٢٠,٩٥% إلى ٣٣,١٠%) لصالح المجموعة التجريبية.

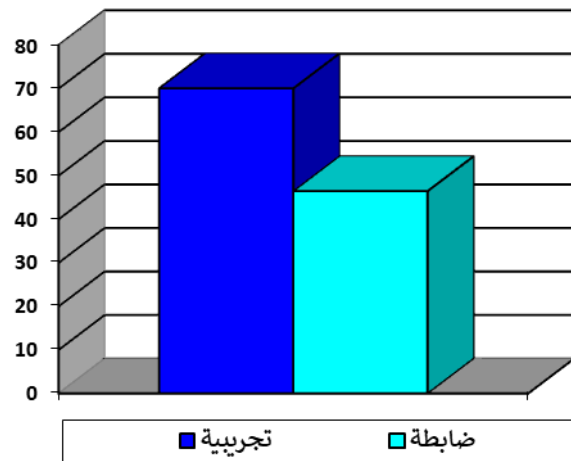
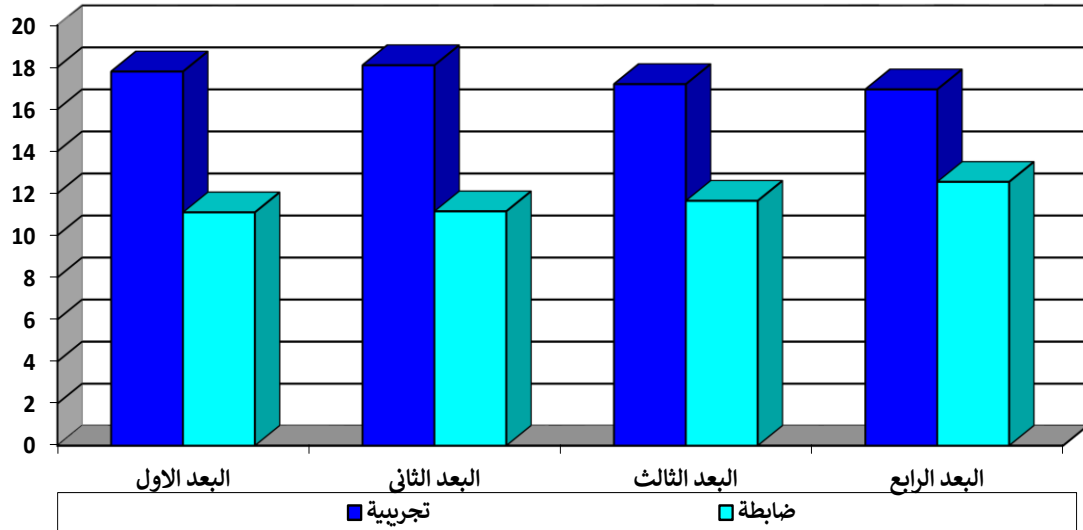
جدول (٢٥)

حساب فعالية البرنامج التعليمى فى تحسين الرغبة المنتجة لطالبات كلية التربية الرياضية باستخدام معادلة الكسب المعدل لبلاك للمجموعتين التجريبية والضابطة

| الابعاد | الدرجة العظمى | التجريبية | | | الضابطة | |
|---|---------------|---------------|---------------|--------------------|---------------|---------------|
| | | القياس القبلى | القياس البعدى | الكسب المعدل لبلاك | القياس القبلى | القياس البعدى |
| ميل الطالبة إلى رؤية المعنى فى الجميز الإيقاعى | ٢١ | ٨,٤٠ | ١٧,٨٠ | *١,٩٩ | ٨,٥٠ | ١١,١٠ |
| نظرة الطالبة إلى الجميز الإيقاعى على أنه مفيد و جدير بالإهتمام | ٢١ | ٨,٦٠ | ١٨,١٠ | *٢,٠٤ | ٨,٥٠ | ١١,١٥ |
| رؤية الطالبة لنفسها كمتعلمة فعالة و ممارسة للجميز الإيقاعى | ٢١ | ٩,٣٥ | ١٧,٢٠ | *١,٩٤ | ٩,٠٠ | ١١,٦٥ |
| اعتقاد الطالبة بأن الجهد المبذول فى تعلم الجميز الإيقاعى يؤتى ثماره | ٢١ | ٨,٢٥ | ١٦,٩٥ | *١,٨٨ | ٨,٠٥ | ١٢,٥٥ |
| المجموع الكلى للرغبة المنتجة | ٨٤ | ٣٤,٦٠ | ٧٠,٠٥ | *١,٩٦ | ٣٤,٠٥ | ٤٦,٤٥ |

*البرنامج التعليمى فعال معدل الكسب $\leq 1,20$

يتضح من جدول (٢٥) والخاص بحساب فعالية البرنامج التعليمى فى تحسين الرغبة المنتجة لطالبات كلية التربية الرياضية باستخدام معادلة الكسب المعدل لبلاك للمجموعتين التجريبية والضابطة ان فعالية البرنامج التعليمى المطبق على المجموعة التجريبية بلغ ما بين (١,٨٨ الى ٢,٠٤) وهذه القيم اكبر من ١,٢ وهى القيمة التى حددها بلاك لمعنوية البرنامج التعليمى الفعال فى حين بلغت فعالية البرنامج التعليمى للمجموعة الضابطة ما بين (١,١٤ الى ١,٣٣) وهذه القيم اقل من قيمة المجموعة التجريبية.



الجموع الكلي للدراسة المنتجة

شكل (٥) المتوسط الحسابي للمجموعة التجريبية والمجموعة الضابطة في مقياس الرغبة المنتجة لطالبات كلية التربية الرياضية بعد التجربة

جدول (٢٦)

دلالة الفروق بين المجموعة التجريبية والمجموعة الضابطة في تقييم الاداء الفنى لبعض مهارات الجسم فى الجىماز الإيقاعى لطالبات كلية التربية الرياضية بعد التجربة

| نسبة الفروق % | قيمة ت | الفرق بين المتوسطين | المجموعة الضابطة ن = ٣٠ | | المجموعة التجريبية ن = ٣٠ | | الدلالات الإحصائية الابعاد |
|---------------|--------|---------------------|----------------------------|--------|------------------------------|-------|---------------------------------------|
| | | | ع± | س | ع± | س | |
| | | | ٢٢,٩٠% | *١٥,٩٧ | ٢,٢٩ | ٠,٤٣ | |
| ٢٣,٤٦% | *٣٣,٠٢ | ٢,٣٥ | ٠,٢٣ | ٤,٨٥ | ٠,٢٢ | ٧,٢٠ | الميزان الأمامى (درجة/١٠) |
| ٢٦,٩٠% | *٢٤,٩٤ | ٢,٦٩ | ٠,٤٢ | ٤,٤٨ | ٠,٢٣ | ٧,١٧ | وثبة الفجوة (درجة/١٠) |
| ٣٠,٧٨% | *٦٣,٥٨ | ٣,٠٨ | ٠,٠٩ | ٣,٥٤ | ٠,٢٠ | ٦,٦٢ | تموج أمامى (درجة/١٠) |
| ٢٢,٢٧% | *٣٠,٧٢ | ٢,٢٣ | ٠,٢٢ | ٤,١٦ | ٠,٢٤ | ٦,٣٩ | وثبة النجمة (درجة/١٠) |
| ٢٥,٢٦% | *٥٧,٩٠ | ١٢,٦٣ | ٠,٦٣ | ٢١,١٣ | ٠,٧٤ | ٣٣,٧٦ | مجموع الاداء الفنى للمهارات (درجة/٥٠) |

* معنوي عند مستوى ٠,٠٥ = ٢,٠٤

يتضح من جدول (٢٦) والشكل البياني رقم (٦) والخاص بالفروق بين المجموعة التجريبية والمجموعة الضابطة في تقييم الاداء الفنى لبعض مهارات الجسم فى الجىماز الإيقاعى لطالبات كلية التربية الرياضية، وجود فروق بين المجموعتين عند مستوى ٠,٠٥ فى جميع المهارات لطالبات كلية التربية الرياضية لصالح القياس البعدي للمجموعة التجريبية، حيث بلغت قيمة ت ما بين (١٥,٩٧ إلى ٦٣,٥٨) وهذه القيم اكبر من قيمة ت الجدولية عند مستوى ٠,٠٥ كما بلغت نسبة الفروق ما بين (٢٢,٢٧% إلى ٣٠,٧٨%) لصالح المجموعة التجريبية.

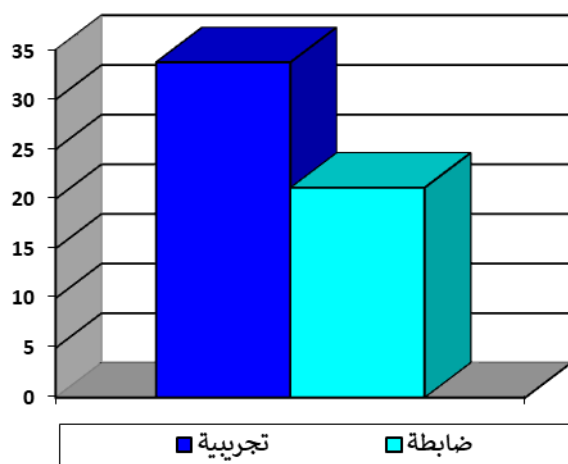
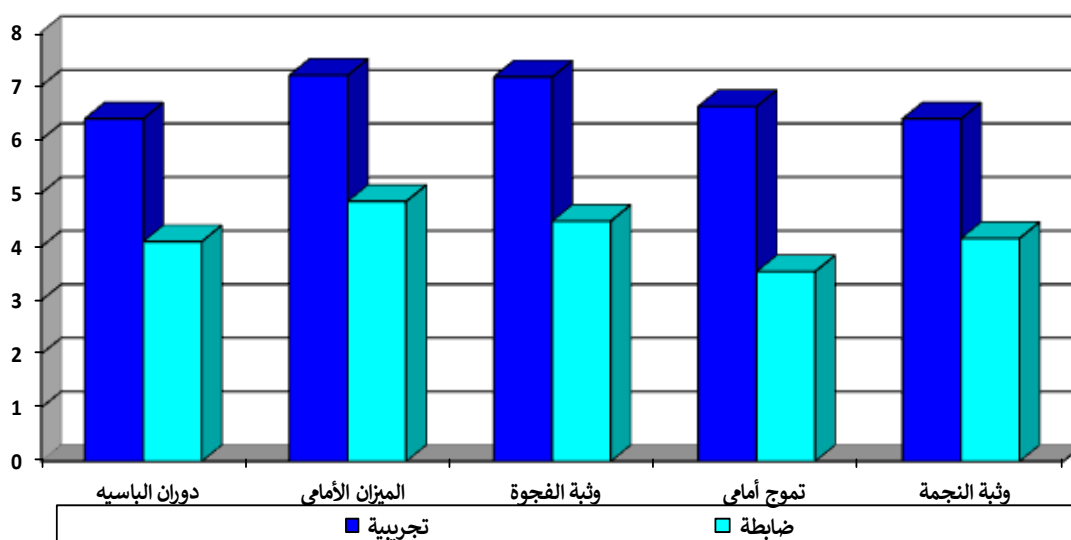
جدول (٢٧)

حساب فعالية البرنامج التعليمى فى تحسين الاداء الفنى لبعض مهارات الجسم فى الجىماز الإيقاعى لطالبات كلية التربية الرياضية بعد التجربة

| الابعاد | الدرجة العظمى | التجريبية | | | الضابطة | |
|---------------------------------------|---------------|---------------|---------------|--------------------|---------------|---------------|
| | | القياس القبلى | القياس البعدي | الكسب المعدل لبلاك | القياس القبلى | القياس البعدي |
| دوران الباسيه (درجة/١٠) | ١٠ | ٣,١١ | ٦,٣٩ | *١,٤٣ | ٣,٠٧ | ٤,١٠ |
| الميزان الأمامى (درجة/١٠) | ١٠ | ٣,٨٦ | ٧,٢٠ | *١,٦٥ | ٣,٨٥ | ٤,٨٥ |
| وثبة الفجوة (درجة/١٠) | ١٠ | ٣,١٤ | ٧,١٧ | *١,٦٢ | ٣,١٧ | ٤,٤٨ |
| تموج أمامى (درجة/١٠) | ١٠ | ٢,١٥ | ٦,٦٢ | *١,٤٥ | ٢,٢٣ | ٣,٥٤ |
| وثبة النجمة (درجة/١٠) | ١٠ | ٢,٨١ | ٦,٣٩ | *١,٤٢ | ٢,٨٢ | ٤,١٦ |
| مجموع الاداء الفنى للمهارات (درجة/٥٠) | ٥٠ | ١٥,٠٦ | ٣٣,٧٦ | *١,٥١ | ١٥,١٤ | ٢١,١٣ |

* البرنامج التعليمى فعال معدل الكسب $\leq 1,20$

يتضح من جدول (٢٧) والخاص بحساب فعالية البرنامج التعليمي في تحسين الاداء الفنى لبعض مهارات الجسم فى الجمباز الإيقاعى لطالبات كلية التربية الرياضية باستخدام معادلة الكسب المعدل لبلاك للمجموعتين التجريبية والضابطة ان فعالية البرنامج التعليمي المطبق على المجموعة التجريبية بلغ ما بين (١,٤٢ الى ١,٦٥) وهذه القيم اكبر من ١,٢ وهى القيمة التى حددها بلاك لمعنوية البرنامج التعليمي الفعال فى حين بلغت فعالية البرنامج التعليمي للمجموعة الضابطة ما بين (٠,٧٥ الى ١,٠٣) وهذه القيم اقل من قيمة المجموعة التجريبية.



مجموع الاداء الفنى للمهارات

شكل (٦) المتوسط الحسابي للمجموعة التجريبية والمجموعة الضابطة في تقييم الاداء الفنى لبعض مهارات الجمباز الفنى لطالبات كلية التربية الرياضية بعد التجربة

مناقشة النتائج :

١- مناقشة نتائج المجموعة التجريبية :

يتضح من جدول (١٦)، (١٧) والخاص بالفروق بين القياس القبلي والقياس البعدي للمجموعة التجريبية في مقياس الرغبة المنتجة لطالبات كلية التربية الرياضية، وجود فروق بين القياسين في جميع أبعاد مقياس الرغبة المنتجة لصالح القياس البعدي كما يتضح ارتفاع نسب التحسن لصالح القياس البعدي.

ويتضح من جدول (١٨)، (١٩) والخاص بالفروق بين القياس القبلي والقياس البعدي للمجموعة التجريبية في الأداء المهاري لبعض مهارات الجسم في الجمباز الإيقاعي لطالبات كلية التربية الرياضية، وجود فروق بين القياسين في جميع الأداءات المهارية كما يتضح ارتفاع نسبة التحسن لصالح القياس البعدي.

وتعزى الباحثة هذه النتائج الى البرنامج المقترح باستخدام إستراتيجية دورة التعلم السباعية المطورة (Seven E'S) وتتفق هذه النتائج مع نتائج دراسة عائشة سعيد (٢٠١٦) (١٣) ودراسة زهيرا وآخرون Zahera et al (٢٠٢١) (٥١) ودراسة تركي بن حميد (٢٠٢١) (٥) والتي أكدت على أن استخدام إستراتيجية دورة التعلم السباعية المطورة (Seven E'S) يحسن من رغبة الطلاب المنتجة ومن مهاراتهم.

وفي هذا الصدد يشير جوك وآخرون (٢٠١٤) الى ان دورة التعلم من نماذج التدريس التي تجعل المتعلم يشارك بشكل إيجابي في عملية التعلم لأنه يمثل انعكاس لبعض أفكار النظرية البنائية المعرفية لجان بياجيه والتي قام فيها المتعلم ببناء معرفته بنفسه حيث تعتبر إن المعرفة لا تفرض على المتعلم بل يأخذها لذلك تأخذ دورة التعلم بعين الاعتبار عقلية الطلاب وقدراتهم ويتم عرض التعلم كأسلوب وبحث وتفكير ويدفع الطالب إلى التفكير، وبالتالي يهتم بتنمية مهارات التفكير. (٣٢: ١)

ويؤدي استخدام دورة التعلم السباعية المطورة (Seven E'S) في تدريس العلوم إلى زيادة التحصيل الأكاديمي والمفاهيمي للطلاب بشكل أكثر كفاءة نظراً لأن النموذج يمنح الطلاب فرصة للاستكشاف علاوة على ذلك بما أن مراحل النموذج واضحة فإن التعلم الفعال يحدث بشكل أسرع وأسهل. (١٥: ٢١١)

وتتمكّن دورات التعلم المعلمين من إجراء سلسلة من الأنشطة ذات المغزى للطلاب ومساعدة الطلاب على التدرب على مهارات التفكير فباستخدام دورة التعلم، يمكن للطلاب تعلم مفاهيم العلوم، وإصلاح معرفتهم غير الصحيحة أو غير المكتملة، وتعلم المفاهيم بعمق، وتكييف الدروس المكتسبة في المدرسة مع حياتهم اليومية. (٤٢: ٥٢)

ويوفر استخدام نماذج دورة التعلم السباعية في تدريس العلوم محتوى ذو قيمة للدورات ويزيد من انتباه الطلاب نحو الدورات ويضمن التعلم الدائم ويغير أحكام الطلاب المسبقة تجاه العلوم ويجعل الدورات أكثر إمتاعاً وإثماراً. (٩ : ٤١)

والرغبة المنتجة هي مجموعة من المعتقدات التي توجه و تؤثر في كيفية تعامل الطلاب مع المقرر الدراسي وتتكون من مكونات رئيسية أهمها الفاعلية الذاتية وفائدة وقيمة وأهمية المقرر الدراسي والمثابرة والإجتهاد. (٢ : ٩)

فالرغبة المنتجة من أهم مكونات التحصيل الأكاديمي الى جانب التركيز النشط على التعلم وفهم المواد بحيث يكون معيار المقارنة هو نفسه، والتركيز على إظهار الكفاءة بالنسبة للآخرين، والتركيز على تجنب أن تبدو غير كفاء بالنسبة للآخرين، وأن يعزو الطالب النجاح إلى فهمه المكتسب من العمل الجاد ويعزو الفشل إلى عدم الفهم أو الحاجة إلى العمل بجدية أكبر. (٤٣٢ : ٣٧)

وتعرف الرغبة المنتجة على أنها ميل معتاد لرؤية المقرر الدراسي على أنه مثير للاهتمام ومفيد وجديرة بالاهتمام، إلى جانب الإيمان بكفاءة الفرد، والتركيز على التعلم وفهم الموضوع أكثر من أداء الفرد بالنسبة للآخرين ويتضمن هذا التعريف الشامل للرغبة المنتجة جوانب من الحافز المتعلق بإظهار المشاركة النشطة، واستحداث المعنى المستمر، والمثابرة في أداء المهام العملية. (٢٦٩ : ٣١)

٢- مناقشة نتائج المجموعة الضابطة :

يتضح من جدول (٢٠)، (٢١) والخاص بالفروق بين القياس القبلي والقياس البعدي للمجموعة الضابطة في مقياس الرغبة المنتجة لطالبات كلية التربية الرياضية، وجود فروق بين القياسين في جميع أبعاد مقياس الرغبة المنتجة لصالح القياس البعدي كما يتضح ارتفاع نسب التحسن لصالح القياس البعدي.

ويتضح من جدول (٢٢)، (٢٣) والخاص بالفروق بين القياس القبلي والقياس البعدي للمجموعة الضابطة في الأداء المهاري لبعض مهارات الجسم في الجمباز الإيقاعي لطالبات كلية التربية الرياضية، وجود فروق بين القياسين في جميع الأداءات المهارية كما يتضح ارتفاع نسبة التحسن لصالح القياس البعدي.

وتعزي الباحثة التحسن الذي حدث للمجموعة الضابطة إلى استخدام الطريقة التقليدية في البرنامج الخاص بهم وتتفق هذه النتائج مع نتائج دراسة باباميتشيو أسباسيا Papamichou Aspasia (٢٠١٩) (٤٣) ودراسة آية مصطفى (٢٠٢١) (٢) والتي توصلت الى تحسن نتائج المجموعة الضابطة.

وفى هذا الصدد يشير هاسنين وآخرون Hasnine, et al (٢٠٢١) إلى أن التدريس في مؤسسات التعليم العالي هو إلقاء محاضرات باتجاه واحد حيث يلعب المعلمون الدور المركزي في التدريس التقليدي ويركز المعلم على تقديم دورة بشكل روتيني نتيجة لذلك من الصعب تعزيز التعلم النشط. (٣٣: ١)

ويهتم التدريس التقليدي (المحاضرة) بأن يكون المعلم هو المتحكم في بيئة التعلم. تتضمن طريقة المحاضرة العرض اللفظي للأفكار والمفاهيم والتعميمات والحقائق. في قاعة المحاضرات، يقوم المعلم بمعظم الأنشطة في شكل حديث بينما الطلاب إما مستمعين سلبيين أو مشاركين قليلاً. (٣٨: ٢٦٧)

وتؤدي هذه الطريقة إلى التعلم عن ظهر قلب حيث يقوم الطلاب بحفظ ما تعلموه واسترجاع الحقائق كما قدمها المعلم لهم في طريقة المحاضرة التقليدية. (٣٩: ٦)

فالمعلم هو المحور المركزي لنقل المعلومات إنه نهج يركز على المعلم ويشتمل إلى حد كبير على نهج تعليمي أحادي الاتجاه لأن معظم الحديث يتم بواسطة المعلم بينما يظل الطلاب مستمعين سلبيًا. (٤٩: ٤١)

وفي طريقة المحاضرة، يحصل الطلاب على انطباع بأنهم لا يستطيعون التعلم إلا عندما يحضر معلمهم التدريس. في طريقة المحاضرة، يرتبط التعلم بشكل أساسي داخل الفصل الدراسي وغالبًا ما يكون تنافسيًا. يعتبر محتوى الدرس وإيصاله أكثر أهمية ويتقن الطلاب المعرفة من خلال التمرين والممارسة (مثل التعلم عن ظهر قلب)، ولا يلزم تعلم المحتويات في السياق. (٤٠: ٥٨)

٣- مناقشة نتائج الفروق بين المجموعتين :

يتضح من جدول (٢٤)، (٢٥) والخاص بالفروق بين المجموعة التجريبية والمجموعة الضابطة في مقياس الرغبة المنتجة لطالبات كلية التربية الرياضية بعد التجربة وجود فروق بين المجموعتين لصالح تفوق المجموعة التجريبية.

ويتضح من جدول (٢٦)، (٢٧) والخاص بالفروق بين المجموعة التجريبية والمجموعة الضابطة في الأداء المهارى لبعض مهارات الجسم فى الجمباز الإيقاعى لطالبات كلية التربية الرياضية بعد التجربة وجود فروق بين المجموعتين لصالح تفوق المجموعة التجريبية.

وتعزى الباحثة هذه النتائج الى البرنامج المقترح باستخدام إستراتيجية إستراتيجية إستراتيجية دورة التعلم السباعية المطورة (Seven E'S) وتتفق هذه النتائج مع نتائج دراسة بالتا ونيورى

Balta, Nuri (٢٠١٦) (٢٥) ودراسة نورا البكري (٢٠٢١) (٢٣) والتي أكدت على أن استخدام إستراتيجية دورة التعلم السباعية المطورة (Seven E'S) أدى الى تفوق المجموعة التجريبية وتحسنت نتائجها.

وفي هذا الصدد يشير عبد الله خطايبه (٢٠٠٥) الى انه هناك عديد من المميزات والإيجابيات التي تتميز بها دورة التعلم السباعية المطورة أهمها أنها تساعد في فهم واستيعاب المعلومات الأساسية كالمفاهيم والمبادئ والمصطلحات وتساعد في تعديل التصورات الخاطئة عن المفاهيم ذات العلاقة بالموضوع وتساعد في تنمية مهارات التفكير المختلفة، الناقد والإبداعي، وحل المشكلات. (١٦: ١٣٥)

ونموذج (Seven E'S) هو نهج بنائي للتعلم يشجع الأقران على التفاعل، حيث يتعاون الطلاب ويناقشون المفاهيم بهدف تحقيق مغزى فهمهم حتى عندما لا يعرف أي من الطلاب في مجموعة المناقشة الإجابة الصحيحة في الأصل وهذا يزيد من الفهم المفاهيمي بين الطلاب بسبب المكاسب في الفهم أثناء المناقشات، أو بسبب الطلاب المطلعين بين مجموعات الأقران. (٩: ٥٢)

فنموذج (Seven E'S) يسمح لتقديم التعليم و يعمق فهم المفاهيم من قبل الأنشطة الأخرى، مثل تقييم تصور الطلاب مقابل التفسيرات العلمية المقبولة، مثل وكذلك امتداد (تطبيق) المعرفة التي تم الحصول عليها لمواقف جديدة. (٥: ٣٢)

وتعد الرغبة المنتجة أحد مكونات البراعة بل أهمها والتي تختلف عن باقي مكونات البراعة لأنها تشمل قضايا هامة مثل تأثير الطالب ومعتقداته وهويته بينما تركز بقية المكونات بشكل رئيسي على العمليات المعرفية بشكل خاص. (٤٨: ٢٨١)

والرغبة المنتجة هامة جدا للتفكير الإبداعي إلى جانب الكفاءات الأخرى مثل خيوط الفهم المفاهيمي (القدرة على استيعاب الأفكار) والكفاءة الاستراتيجية (القدرة على حل المشكلات) و ذلك لأن السلوكيات التعليمية تتطلب مشاركة الطلاب النشطة، واستحداث المعنى المستمر، والمثابرة في المهام. (٤٥: ٣٦٥)

ومن أمثلة الرغبة المنتجة فهم المشكلات والمثابرة في حلها بحيث يبدأ الطلاب بشرح معنى المشكلة لأنفسهم والبحث عن نقاط الدخول إلى حلها ومراقبة وتقييم تقدمهم وتغيير المسار إذا كان ذلك ضروري ومن المتوقع أن يُظهر هذا التفاعل المستمر مع المقرر الدراسي سلوكيات أكاديمية مثل (بناء حجج قابلة للتطبيق- انتقاد تفكير الآخرين- الاهتمام بالدقة) فمن خلال الرغبة المنتجة فإن الطلاب يبررون استنتاجاتهم، ويبلغونها للآخرين، ويستجيبون لحجج الآخرين. (١: ٥٠)

الإستخلاصات :

فى ضوء أهداف وإجراءات وعرض ومناقشة النتائج إستخلصت الباحثة ما يلى:

- وجود فروق بين القياس القبلي والقياس البعدي للمجموعة التجريبية فى الرغبة المنتجة لصالح القياس البعدي.
- وجود فروق بين القياس القبلي والقياس البعدي للمجموعة التجريبية فى الأداء المهارى لمهارات الجسم فى الجمباز الإيقاعى قيد الدراسة لصالح القياس البعدي.
- وجود فروق بين القياس القبلي والقياس البعدي للمجموعة الضابطة فى الرغبة المنتجة لصالح القياس البعدي.
- وجود فروق بين القياس القبلي والقياس البعدي للمجموعة الضابطة فى الأداء المهارى لمهارات الجسم فى الجمباز الإيقاعى قيد الدراسة لصالح القياس البعدي.
- تفوقت المجموعة التجريبية على المجموعة الضابطة فى مقياس الرغبة المنتجة.
- تفوقت المجموعة التجريبية على المجموعة الضابطة فى الأداء المهارى لمهارات الجسم فى الجمباز الإيقاعى قيد الدراسة.
- أثبتت معادلة الكسب المعدل لبلاك للمجموعتين التجريبية والضابطة فعالية البرنامج التعليمى المطبق على المجموعة التجريبية أعلى من المجموعة الضابطة.

التوصيات :

- استخدام إستراتيجية دورة التعلم السباعية المطورة Seven E's البنائية فى التدريس للمتعلمين فى المراحل الدراسية المختلفة.
- الاهتمام بتنمية الرغبة المنتجة للطلاب لما له من أهمية فى تنمية التحصيل الدراسى.
- الاستفادة من أدوات الدراسة ومواده وتوظيفها فى العملية التعليمية.
- الاهتمام بإعداد أدلة بكليات التربية الرياضية تتضمن محاضرات معدة وفقاً للخطوات الإجرائية لمراحل استراتيجية دورة التعلم المطورة Seven E's.
- إعداد وتنفيذ ورشات عمل على الخطوات الإجرائية لمراحل استراتيجية دورة التعلم السباعية المطورة Seven E's.
- تشجيع الطلاب على البحث عن المعلومات، و استثمار حب الاستطلاع لديهم فى التعلم.
- تعويد الطلاب على التفكير المستقل فيما يمرون به من أسئلة، وترتيب أفكارهم.
- الاهتمام بالنماذج والاستراتيجيات الحديثة، وتوظيفها فى العملية التعليمية.

((المراجع))**أولاً : المراجع العربية :**

- ١- آمنة سعد، عبدالرحمن محمد: الممارسات التدريسية لمعلمات الرياضيات الداعمة لتنمية الرغبة المنتجة لدى طالبات المرحلة الابتدائية، مجلة تربويات الرياضيات، العدد ٢٣، ٢٠٢٠م.
- ٢- آية مصطفى: فاعلية استخدام نموذج دورة التعلم السباعية لتدريس علم النفس في التحصيل المعرفي وتنمية التفكير الإبداعي لدى طلاب الصف الثاني الثانوي، رسالة ماجستير غير منشورة، كلية التربية، جامعة المنيا، ٢٠٢١م.
- ٣- بثينة كريم، محمد حميد: فاعلية استراتيجية مقترحة قائمة على أنماط التعلم السبعة فى تنمية التفكير المتجدد لدى طلبة كلية التربية الأساسية، مجلة العلوم الإنسانية، كلية التربية للعلوم الإنسانية، جامعة بابل، مجلد ٢٩، العدد ٢، ٢٠٢٢م.
- ٤- بسمة شريف: تطوير الأداء البدني والمهاري لناشئات الجمباز الايقاعي باستخدام التدريبات الحديثة، المجلة العلمية لعلوم وفنون الرياضة، كلية التربية الرياضية للبنات، جامعة حلوان، مجلد ٥٩، ٢٠٢١م.
- ٥- تركي بن حميد : استخدام استراتيجية التعلم البنائي السباعي (E'7s) في تنمية المعرفة المفاهيمية والرغبة المنتجة لدى طلاب المرحلة، مجلة تربويات الرياضيات، الجمعية المصرية لتربويات الرياضيات، مجلد ٢٤، العدد ١١، ٢٠٢١م.
- ٦- خالد عبدالله، سعيد جابر: تنمية البراعة الرياضية: توجه جديد للنجاح فى الرياضيات المدرسية، المؤتمر الرابع لتعليم الرياضيات وتعلمها، الجمعية السعودية للعلوم الرياضية، ٢٠١٤م.
- ٧- ريم بريك: فاعلية استخدام منحنى STEM في تنمية الرغبة المنتجة من البراعة الرياضية لدى تلميذات المرحلة الابتدائية بالمملكة العربية السعودية، مجلة القراءة والمعرفة، كلية التربية، جامعة عين شمس، العدد ٢٣٠، ٢٠٢٠م.
- ٨- زيد الهويدى: الأساليب الحديثة فى تدريس العلوم، الطبعة الثانية، دار الكتاب الجامعى، الإمارات، ٢٠٠٨م.

- ٩- زينب علوي: فاعلية وحدة تعليمية مقترحة في سياق التخصصات المهنية بالكليات التقنية في التحصيل الرياضي وتنمية الرغبة المنتجة، مجلة تربويات الرياضيات، الجمعية المصرية لتربويات الرياضيات، مجلد ٢٥، العدد ٣، ٢٠٢٢ م.
- ١٠- سالم عبد العزيز: فاعلية إستراتيجية دورة التعلم المعدلة وخريطة المفاهيم في تحصيل طلبة الصف الأول الثانوي العلمي في الأحياء واكتسابهم لمهارات عمليات العلم، مجلة جامعة أم القرى للعلوم التربوية والاجتماعية والإنسانية، المجلد (١٩)، العدد (١)، جامعة أم القرى، ٢٠٠٧.
- ١١- سعدي جاسم: ما وراء المعرفة نشأتها، نماذجها، مهاراتها، استراتيجياتها، ط١، عمان: مركز دبيونو لتعليم التفكير، ٢٠١٧ م.
- ١٢- شوهندا حمدي: تأثير إستخدام إستراتيجية التعلم المعكوس على التحصيل المعرفي والاتجاهات لمقرر أساسيات الجباز الإيقاعي، مجلة أسبوط لعلوم وفنون التربية الرياضية كلية التربية الرياضية، جامعة أسبوط، ٥٤٤ع، ج٣، ٢٠٢٠ م.
- ١٣- عائشة سعيد: تأثير نموذج دورة ابعاد التعلم سباعية المراحل المدعم بالحاسب الالى على بعض المهارات بدرس التربية الرياضية وتنمية التفكير الناقد لتلاميذ المرحلة المتوسطة بدولة الكويت، رسالة ماجستير غير منشورة، كلية التربية الرياضية للبنات، جامعة الزقازيق، ٢٠١٦ م.
- ١٤- عايش محمود: النظرية البنائية وإستراتيجيات العلوم، ط١، دار الشروق للنشر والتوزيع، عمان، الأردن، ٢٠٠٧ م.
- ١٥- عبد السلام مصطفى: تدريس العلوم ومتطلبات العصر، دار الفكر العربي، القاهرة، ٢٠٠٦ م.
- ١٦- عبد الله خطيبة: تعليم العلوم للجميع. عمان: دار المسير، ٢٠٠٥ م.
- ١٧- عزو إسماعيل ويوسف إبراهيم: التدريس والتعلم بالدماغ ذي الجانبين، آفاق للنشر والتوزيع، غزة، ٢٠٠٨ م.
- ١٨- على عرفة: تأثير برنامج باستخدام نموذج دورة التعلم السباعية على التصور الحركي ونواتج التعلم فى كرة السلة للمرحلة الاعدادية، رسالة دكتوراة غير منشورة، كلية التربية الرياضية للبنات، جامعة الاسكندرية، ٢٠١٩ م.

- ١٩- ليلي عبد الله: أثر إستراتيجية دورة التعلم فوق المعرفية وإستراتيجية التعلم العادية في التحصيل وعمليات العلم وبقاء أثر التعلم لدى تلاميذ الصف الرابع الابتدائي. دراسات في المناهج وطرق التدريس. الجمعية المصرية للمناهج وطرق التدريس. العدد (٨١). أغسطس، ٢٠٠٢م.
- ٢٠- مروة الطنطاوي: نموذج دورة أبعاد التعلم سباعية المراحل وأثرها على بعض مهارات كرة اليد لتلاميذ المرحلة الإعدادية، رسالة ماجستير غير منشورة، كلية التربية الرياضية، جامعة بنها، ٢٠١٩م.
- ٢١- نبيل المغربي: أبعاد التعلم، جامعة القدس المفتوحة، فلسطين، ٢٠١٨م.
- ٢٢- نهي عبدالعظيم: تأثير التدريبات التوافقية على تقييم الأخطاء الفنية للجمل الحركية للاعبات الجمناز الإيقاعي في ظل جائحة كوفيد-١٩، المجلة العلمية لعلوم وفنون الرياضة، كلية التربية الرياضية للبنات، جامعة حلوان، مجلد ٧١، ٢٠٢٢م.
- ٢٣- نورا البكري: أثر استخدام نموذج دورة التعلم فوق المعرفية المطوره Seven E's على تنمية المفاهيم الجغرافية وبعض مهارات التفكير البداعي لدى تلاميذ المرحلة الإعدادية، رسالة ماجستير غير منشورة، كلية التربية، جامعة طنطا، ٢٠٢١م.

ثانياً: المراجع الأجنبية

- 24- Arifah, R., & Marzuki: Constructivism Theory Of Learning Solutions During The Covid-19 Pandemic In Indonesia. International Journal of Education, Information Technology, and Others, 4(1), 91-96, 2021.
- 25- Balta, Nuri: The Effect of 7E Learning Cycle on Learning in Science Teaching: A meta-Analysis Study. European Journal of Educational Research. 5. 61-72,2016.
- 26- Balci et al: Engagement, Exploration, Explanation, Extension and Evaluation (5E) Learning Cycle and Conceptual Change Text as Learning Tools. Biochemistry and Molecular Biology Education, 34(3), 199-203, 2006.

- 27- **Cates, G. L., & Rhymer:** Examining the relationship between mathematics anxiety and mathematics performance: An instructional hierarchy perspective. *Journal of Behavioral Education*, 12, 23– 34,2003.
- 28- **Conley:** Patterns of motivation beliefs: Combining achievement goal and expectancy-value perspectives. *Journal of Educational Psychology*, 104, 32– 47, 2012.
- 29- **Donti et al:** The relative contribution of physical fitness to the technical execution score in youth rhythmic gymnastics. *Journal of Human Kinetics*. 2016;50(2):143–152.
- 30- **Eisenkraft:** Expanding the 5E model. *Science teacher*, 70(6), 56-59, 2003.
- 31- **Evens, H., & Houssart:** Categorizing pupils' written answers to a mathematics test question: 'I know but I can't explain.' *Educational Research*, 46(3), 269– 282,2004.
- 32- **Gok et al :** THE Effect of 7E Learning Cycle Instruction on Middle School Students' Conceptual Understanding of Respiratory System. Paper Presented at Journal of European Educational Research Association, 1-3,2014.
- 33- **Hasnine, et al:** A Model for Fostering Learning Interaction in Hybrid Classroom based on Constructivism Theory, 10th International Congress on Advanced Applied Informatics (IIAI-AAI), 2021.
- 34- **Kosobameji & Akintoye:** The7E constructivist instructional approach and its effect on the achievement of students , *B.Sc/Ed.(Biology Education)*, 2022.
- 35- **Melissa:** Using Productive Disposition to Differentiate Between Students' Level of Precision When Critiquing a Peer's Work, *Mathematics Education* , Volume114, Issue7, 2014.

- 36- Miletić et al:** Some anthropologic factors of performance in rhythmic gymnastics novices. *Collegium Antropologicum*. 2004; 28 (2): 727–737.
- 37- Murayama, K., & Elliot:** The joint influence of personal achievement goals and classroom goal structures on achievement-related outcomes. *Journal of Educational Psychology*, 101, 432– 447,2009.
- 38- Null, et al :** Policies and Programs to Improve Secondary Education in Developing Countries: A Review of the Evidence Base. *Mathematica Policy Research Report*, 2017.
- 39- Nwogu:** Barriers to Equality of Access to Educational Opportunity in Nigeria: A Philosophical Perspective. *Journal of Education and Practice*, 6 (4),2015.
- 40- Okunlola, J. O., & Hendricks:** The predictive influence of access factor on quality of secondary education in remote areas of Southwestern Nigeria. *EUREKA: Social and Humanities*, (6), 58-71, 2022.
- 41- Özalp:** A study of implementing the technique or caricature in science environmental education. (Master thesis). Celal Bayar University, Manisa, Turkey,2006.
- 42- Özbek et al:** 5E ve 7E Öğretim Modellerinin Fen Okur-Yazarlığı Üzerine Etkisi [5e and 7e instructional models effect , 2012.
- 43- Papamichou Aspasia:** Constructive Teaching and Learning in Physical Education: Correlations between Teachers and Students in Elementary School, *International Journal of Science and Research (IJSR) ISSN: 2319-7064* ,2019.
- 44- Root et al:** Sports specialization and fitness and functional task performance among competitive youth gymnasts. *Journal of Athletic Training*. 2019;54(10):1095–1104.

- 45- Schoenfeld:** Epilogue: What do we need to know? Items for a research agenda. In A. H. Schoenfeld (Ed.), *Assessing mathematical proficiency* (pp. 365– 367). New York: Cambridge University Press, 2007.
- 46- Setiyadi:** Pengembangan Lembar Kerja Peserta Didik Berbasis Learning Seven Cycle (Seven E'S) , *Jurnal Pijar Mipa*. 16. 186-190. 10.29303/jpm.v16i2.2304, 2021.
- 47- Shuaibu et al:** Effect of 7E Instructional Strategy on The Achievement of Students , *Journal of Turkish Science Education*, 2021, 18(4), 748-764.
- 48- Siegfried:** The hidden strand of mathematical proficiency: Defining and assessing for productive disposition in elementary school teachers' mathematical content knowledge (Doctoral dissertation). University of California , 2012.
- 49- Udofia, N. A., Udoh,:** Comparative Analysis of WAEC and NECO Senior Secondary School Mathematics Examination, 7 (6), 41–52, 2017.
- 50- Wigfield, & Cambria:** Students' achievement values, goal orientations, and interest: Definitions, development, and relations to achievement outcomes. *Developmental Review*, 30, 1– 35, 2010.
- 51- Zahera et al:** Effect of learning by the seven-cycle learning(7E's) strategy on the achievement in English language for sixth grade female students in Karak Governorate, *International Journal of Scientific and Research Publications*, Volume 11, Issue 8, August 2021.
- 52- Zimmerman:** Peer Effects in Academic Outcomes: Evidence from a Natural Experiment. *Review of Economics and Statistics*, 85(1), 9-23, 2007.