

تأثير برنامج مقترح وفقاً لبعض الذكاءات المتعددة على مستوى الأداء والتحصيل المعرفى فى مسابقة ١٠٠م حواجز

أ.م.د / شيماء عبد العليم عبد الرازق محليس^١

المقدمة ومشكلة البحث:

يعتبر التدريس أحد الوظائف التي يؤديها الأفراد في المجتمع ، والذي يتضمن توصيل المعرفة وتحقيق النمو في كثير من الجوانب التعليمية ، كالجانب النفسي والمعرفي والمهاري والعاطفي ، وقد شهد العالم في وقتنا هذا تطوراً علمياً ملحوظاً في العديد من الجوانب وذلك باختلاف أنواعها وأشكالها ، فكان لعملية التدريس نصيب في هذا التطور باعتبارها البنية الأساسية لتربية النشئ وإخراجهم أفراد صالحين للمجتمع ، وأصبح مسئولية القائمين على العملية التعليمية في التربية الرياضية في كافة المؤسسات التعليمية مسaire هذا التطور وتطويره لخدمة المتعلمين به بهدف الوصول لأفضل المستويات في الأداء .

وقام العالم هوراد جاردنر (Howard Gardner) بتقديم نظريته الخاصة بالذكاءات المتعددة والتي أحدثت ما يشبه بالثورة الهادئة على الساحة التربوية فى السنوات الأخيرة، وعملت على تعديل المفاهيم التقليدية التي تنظر إلى قدرات الأفراد نظرة ضيقة الأفق أحادية الجانب، والتي تنص على وجود ذكاء واحد عام قابل للقياس بالطريقة التقليدية، وتصنف الأفراد إلى أذكى وأغيباء وفقاً لدرجاتهم في اختبارات الذكاء المعروفة التي تركز على عدد محدود من القدرات اللفظية والرياضية المنطقية، وقد أهملت النظرة التقليدية للذكاء القدرات الأخرى التي تكشف عن أماكن الإبداع والتفوق لدى الأفراد والتي تتسم بالتنوع كالقدرات المكانية والجسمية والاجتماعية والشخصية واللغوية. (٢١ : ٦)

وإحتل مفهوم الذكاء الإنساني حيزاً واسعاً في عمليات البحث العلمي في محاولات تهدف للوقوف على حقيقته ، تمثل ذلك في عدد كثير من الدراسات والبحوث والنظريات متعددة المناهج والأساليب التي سعت للوصول إلى تصور واضح عن طبيعة الذكاء الإنساني من حيث مكوناته وخصائصه وأساليب التعبير عنه وقياسه. وقد تباينت هذه الدراسات في نظرتها لمفهوم الذكاء ،

^١ أستاذ مساعد بقسم نظريات وتطبيقات مسابقات الميدان والمضمار كلية التربية الرياضية - جامعة المنوفية

dr.shimaa.mahles@gmail.com

وهي النظريات التي حاولت إعطاء تفسيرات عملية ومنهجية ومنطقية للنشاط العقلي من حيث محدداته ومكوناته وأنواع العوامل التي تكونه. (١٤٥: ٦) (١٤: ٦)

والأفراد يختلفون من حيث ميولهم واتجاهاتهم وشخصياتهم، فهم يختلفون أيضا من حيث أنواع الذكاءات التي يمتلكونها الأمر الذي يفتح المجال أمام المربين لكسر النظرة الموحدة للتعلم وإستثمار القدرات العقلية والمعرفية التي يمتلكها المتعلمين والعمل على رعايتها. (٣٧: ٣٨، ٣٨)

ونظرية الذكاءات المتعددة قامت على وجود فروق فردية بين المتعلمين متمثلة في الميول والهوايات والقدرات، وهذه الفروق تجعل المتعلمين يتعلمون بسرعات مختلفة وبأشكال وأنماط تعلم كثيرة، فلكل متعلم طريقة يفضلها في تقديم المحتوى الدراسي له تجعله يتعلم أفضل وأسرع من غيرها من الطرق، فالبعض يفضل الاستماع أكثر من القراءة، والبعض يفضل التعلم من خلال المادة اللفظية المقروءة، وهناك من يفضل الأسلوب الرياضي في تقديم المعلومات ويوجد أيضا من يفضل عرض المعلومات بصورة. (١٢: ٣٥٣) (١٣: ١٥٤)

وترى الباحثة ان معظم الناس يستطيعون تطوير كل ذكاء من هذه الذكاءات إلى مستوى ملائم من الكفاءة وذلك من خلال وجود الدعم المناسب من المحيطين ومن البيئة أو الثقافة التي يعيشون بها، لان وجود الاستعداد الوراثي وحده لا يكفي ما لم يتم تنميته من قبل البيئة المحيطة، حيث تعمل الذكاءات بشكل جماعي تعاوني وبطرق متعددة ومعقدة فأداء أي مهمة ولو كانت بسيطة يتطلب تعاوناً أكثر من ذكاء لإنجازها وهذا يؤكد الاستقلالية النسبية لهذه الذكاءات .

ويعتبر التحصيل المعرفي هو ما يستطيع المتعلم اكتسابه من معلومات ومهارات ومعارف واتجاهات وقيم من خلال ما يمر به من خبرات متنوعة ومتعددة ومن أنشطة معرفية أكاديمية وأنشطة حركية أو وجدانية انفعالية، وعلى ذلك فإن ما يقدم للمتعلمين من معارف ومهارات يجب أن يكون شاملا ومتنوعا لكل جوانب شخصية المتعلم (عقليا معرفيا، مهاريا حركيا، انفعاليا) وهو ما يتفق مع ما أشار إليه هوارد جاردنر في نظريته عن الذكاءات المتعددة التي تقدم أنشطة متكاملة تسهم في النمو المتكامل الشامل للمتعلم. (١٤: ١٤٧)

وبعد إطلاع الباحثة على بعض الدراسات و البحوث السابقة والقائمة على نظرية الذكاءات المتعددة تبين أهمية الاستعانة بالذكاءات المتعددة في مجال التربية بشكل عام والتربية الرياضية بشكل خاص والتي تعمل على تحسين العملية التعليمية ووضع المتعلمين في مواقف فعلية

يقومون فيها بإكتساب الخبرات التعليمية ، كما اتضح من خلال إطلاع الباحثة أيضا على توصيف مقرر مسابقات الميدان والمضمار "المستوى الثانى" بكلية التربية الرياضية جامعة المنوفية ، لم تجد الباحثة الإهتمام الكامل بنظرية الذكاءات المتعددة عند تعليم مسابقاتها عامه ومنها مسابقه ١٠٠م حواجز ، وهذا ما دفع الباحثة إلى محاولة التعرف على تأثير برنامج مقترح وفقاً لبعض الذكاءات المتعددة على مستوى الأداء والتحصيل المعرفى فى مسابقة ١٠٠م حواجز .

- هدف البحث:

يهدف هذا البحث إلي بناء برنامج مقترح وفقاً لبعض الذكاءات المتعددة ومعرفة تأثيره على مستوى الأداء والتحصيل المعرفى فى مسابقة ١٠٠م حواجز .

- فروض البحث:

١- توجد فروق دالة إحصائية بين متوسطى القياسين (القبلي - البعدى) للمجموعة التجريبية فى مستوى الأداء المهارى والتحصيل المعرفى لمسابقة ١٠٠م حواجز وبعض الذكاءات المتعددة لدى طالبات كلية التربية الرياضية لصالح القياس البعدى.

٢- توجد فروق دالة إحصائية بين متوسطى القياسين (القبلي - البعدى) للمجموعة الضابطة فى مستوى الأداء المهارى والتحصيل المعرفى لمسابقة ١٠٠م حواجز وبعض الذكاءات المتعددة لدى طالبات كلية التربية الرياضية لصالح القياس البعدى.

٣- توجد فروق دالة إحصائية بين متوسطى القياسيين (البعديين) للمجموعتي البحث الضابطة والتجريبية فى مستوى الأداء المهارى والتحصيل المعرفى لمسابقة ١٠٠م حواجز وبعض الذكاءات المتعددة لدى طالبات كلية التربية الرياضية لصالح المجموعة التجريبية.

رابعاً: مصطلحات البحث:

الذكاءات المتعددة :

يعرف جاردرنر الذكاءات المتعددة بأنها "مجموعة من الذكاءات كل منها يعمل ويمثل مجالاً مستقلاً نسبياً وهى تساعد على تحسين المردود التعليمي، ورفع أداء المدرسين، وتنمية قدرات المتعلمين وتطويرها، وتراعى ميولهم وقدراتهم وطبيعة كل منهم وتعتبر أن لكل واحد ذكاءاته الخاصة به. (٢١)

تعريف جاردر ل أنواع الذكاءات قيد البحث:

الذكاء اللغوي اللفظي :

" هو القدرة على امتلاك اللغة والتمكن من استخدامها "

الذكاء البصري المكاني :

" هو القدرة على إدراك المعلومات البصرية والمكانية، والتفكير في حركة ومواضيع الأشياء في الفراغ، والقدرة على إدراك صور أو تخيلات ذهنية داخلية "

الذكاء الجسمي الحركي :

" هو القدرة على استخدام الجسم ببراعة، ومعالجة الموضوعات يدويا بمهارة للتعبير عن الأفكار والمشاعر "

الذكاء الشخصي :

" هو قدرة الفرد على الإدراك الصحيح لذاته والوعي بمشاعره الداخلية وقيمه ومعتقداته وتفكيره وتحديد نقاط القوة والضعف لديه "

الذكاء الاجتماعي :

" هو القدرة على فهم الأفراد والعلاقات الاجتماعية، وفهم مشاعر الآخرين والتمييز بينهما، وفهم اتجاهاتهم ودوافعهم والتصرف بحكمة حيالها، والقدرة على التعامل بفاعلية مع الآخرين "

(٢١ : ٧٣ ، ٩٩ ، ١٢٨ ، ١٥٤)

إجراءات البحث:

- منهج البحث:

قامت الباحثة باستخدام المنهج التجريبي لمناسبته لهذا البحث، وذلك باستخدام التصميم التجريبي ذو القياسين (القبلي - البعدي) لمجموعتين إحداهما مجموعة ضابطة والأخرى مجموعة تجريبية.

- مجتمع وعينة البحث:

تمثل مجتمع البحث في طالبات المستوى الثانى بكلية التربية الرياضية جامعة المنوفية، والمسجلين بالعام الجامعي ٢٠٢٢م - ٢٠٢٣م ، والتي تقوم الباحثة بالتدريس لهن والبالغ عددهن (٢٠٦) طالبة ، وتم إختيار عينة البحث من طالبات المستوى الثانى بالطريقة العمدية وبلغ عددهن (٥٠) طالبة بنسبة (٢٤,٢٧%) من إجمالى مجتمع البحث ، وإشتملت عينة البحث الأساسية على عدد (٤٠) طالبة يتمثلن فيما يلى:

عدد(٢٠) طالبة يمثلن أفراد مجموعة البحث التجريبية والتي خضعت لنظرية الذكاءات المتعددة أثناء التعلم.

عدد(٢٠) طالبة يمثلن أفراد مجموعة البحث الضابطة والتي خضعت لأسلوب الشرح اللفظي وأداء النموذج العملي (أسلوب الأوامر) أثناء التعلم.

. كما تم إختيار عدد(١٠) طالبات من داخل مجتمع البحث وخارج العينة الأساسية للبحث ليمثلن عينة الدراسة الإستطلاعية لحساب المعاملات العلمية للمتغيرات قيد البحث، كما هو موضح في جدول (١).

جدول (١)

توصيف عينة البحث

المستوى الدراسي	النسبة %	العدد	التوصيف		
طالبات المستوى الثانى	%٨٠	(٢٠) طالبة	مجموعة تجريبية	(٥٠) طالبة	عينة البحث
		(٢٠) طالبة	مجموعة ضابطة		
	%٢٠	(١٠) طالبة	مجموعة إستطلاعية		
	%١٠٠	(٥٠) طالبة			إجمالي عينة البحث

يتضح من جدول (١) أن إجمالي عينة البحث (التجريبية . الضابطة) بلغ (٤٠) طالبة بنسبة مئوية (٨٠%) من اجمالى عينة البحث ، فى حين بلغت العينة الأستطلاعية (١٠) طالبات بنسبة مئوية (٢٠%) من اجمالى عينة البحث من طالبات المستوى الثانى والمسجلين بكلية التربية الرياضية جامعة المنوفية للعام الجامعي ٢٠٢٢/٢٠٢٣ م والبالغ عددهن (٥٠) طالبة.

. إعتدالية توزيع عينة البحث (الإستطلاعية - الأساسية):

قامت الباحثة بإجراء التجانس لعينة البحث (الأساسية - الإستطلاعية) من طالبات المستوى الثانى المسجلين بكلية التربية الرياضية جامعة المنوفية والبالغ عددهن (٥٠) طالبة، وذلك فى متغيرات النمو(العمر الزمنى- الطول- الوزن- الذكاء - الذكاءات المتعددة)، وتم تطبيق معامل الالتواء لجميع أفراد العينة للتأكد من وقوعها تحت المنحنى الإعتدالى، كما هو موضح فى جدول(٢).

جدول (٢)

إعتدالية توزيع عينة البحث في متغيرات (معدلات النمو - الذكاء - بعض الذكاءات المتعددة)

ن = ٥٠

المتغيرات	وحدة القياس	المتوسط الحسابي	الوسيط	الإنحراف المعياري	معامل الالتواء
العمر الزمني	السنة	١٩,٢٠	١٩,٠٠	٠,٥١٨	١,٤٤٨
الوزن	كجم	٥٩,٦٤	٥٩,٠٠	٥,٠١٦	٠,٣٨٣
الطول	سم	١٦٦,١٣	١٦٥,٠٠	٤,٣٥٩	٠,٠٨٩
الذكاء	درجة	٣٥,٢٢	٣٥,٠٠	١,٤٩	٠,٤٤٣
الذكاءات المتعددة	اللفظي (اللفظي)	٣,١١	٣,٠٩	٠,١٥	٠,٦٠٠
	الجسمي (الحركي)	٣,٤٩	٣,١٩	٠,٤٩	١,٨٣٧
	البصري (المكاني)	٣,٤٩	٣,٢٠	٠,٥١	٠,١٧٠٦
	الإجتماعي	٢,٢٩	٢,٢٠	٠,٥٢	٠,٥١٩
	الشخصي	١,٥٢	١,٤١	٠,٢٢	٠,١٥٠

يتضح من خلال جدول (٢) تجانس أفراد عينة البحث في متغيرات (معدلات النمو - الذكاء - بعض الذكاءات المتعددة)، حيث تراوحت قيمة معامل الالتواء بين (٠,٠٨٩، ١,٨٣٧) أي انحصرت بين (٣±) مما يدل على إعتدالية توزيع عينة البحث في هذه المتغيرات. تكافؤ عينة البحث الأساسية في متغيرات معدلات النمو - الذكاء :

قامت الباحثة بإجراء التكافؤ لعينة البحث الأساسية والمتمثلة في المجموعتين (التجريبية - الضابطة) من طالبات المستوى الثانى المسجلين بكلية التربية الرياضية جامعة المنوفية والبالغ عددهن (٤٠) طالبة ، وذلك في متغيرات (معدلات النمو - الذكاء)، كما هو موضح من خلال جدول (٣).

جدول (٣)

دلالة الفروق بين مجموعتي البحث (التجريبية - الضابطة)

في متغيرات معدلات النمو - الذكاء ن = ١ ن = ٢ = ٢٠

المتغيرات	وحدة القياس	المجموعة التجريبية		المجموعة الضابطة	
		س-	ع±	س-	ع±
العمر الزمني	السنة	١٩,٠٨	٠,٣٨٦	١٩,١٧	٠,٤٦٥
الوزن	كجم	٥٨,٩٣	٤,٨٧	٥٩,٤٨	٥,٣٢
الطول	سم	١٦٦,٤٧	٤,٦٢	١٦٥,٩٣	٣,٨٤
الذكاء	درجة	٣٥,٠٨	١,٥٢	٣٢,٩٢	١,٤٢

قيمة "ت" الجدولية عند مستوى معنوية (٠,٠٥) = (٢,٠٤٨)

يتضح من خلال جدول (٣) عدم وجود فروق ذات دلالة إحصائية بين مجموعتي البحث التجريبية والضابطة في متغيرات (معدلات النمو - الذكاء) مما يشير إلى تكافؤ مجموعتي البحث في تلك المتغيرات، حيث أن قيمة "ت" المحسوبة أقل من قيمة "ت" الجدولية عند مستوى معنوية (٠,٠٥).

- تكافؤ مجموعتي البحث التجريبية والضابطة في مستوى الأداء المهارى لمسابقة ١٠٠ م حواجز وبعض الذكاءات المتعددة:

قامت الباحثة بإجراء التكافؤ بين مجموعتي البحث التجريبية والضابطة من طالبات المستوى الثانى بكلية التربية الرياضية، جامعة المنوفية والبالغ عددهن (٤٠) طالبة، فى مستوى الأداء المهارى لمسابقة ١٠٠ م حواجز وبعض الذكاءات المتعددة ، كما هو موضح من خلال جدول (١٢):

جدول (١٢)

دلالة الفروق بين مجموعتي البحث التجريبية والضابطة فى مستوى الأداء المهارى لمسابقة ١٠٠ م حواجز وبعض الذكاءات المتعددة

$$٢٠ = ٢ن = ١ن$$

قيمة "ت"	المجموعة الضابطة		المجموعة التجريبية		وحدة القياس	المتغيرات	
	ع±	-س	ع±	-س			
٠,١١٤	٠,٧٢٨	١,٨٨	٠,٨١٩	١,٩٠	الدرجة	البدء	مستوى الأداء المهارى لمسابقة ١٠٠ م حواجز
٠,٩٧٤	٠,٦٤٨	٢,٢٠	٠,٧١٠	٢,٠٥	الدرجة	الإقتراب حتى الحاجز الأول	
٠,٣١٥	١,٣١٠	١,٣١	١,٢١٥	١,٤٠	الدرجة	الإرتقاء برجل الإرتقاء	
٠,٦٥٦	١,١٣١	١,٣٩	١,٠٢٠	١,٥٥	الدرجة	وإجتياز الحاجز بالرجل الحرة	
٠,٩٩٠	٠,٨٤٩	١,٨٠	٠,٩٣٠	١,٦٠	الدرجة	العدو بين الحواجز	
٠,٣٠٣	٠,٧٦٩	٢,١٠	٠,٦٩٠	٢,١٥	الدرجة	العدو من الحاجز الأخير للنهاية	
٠,٥١٤	١,٩٦٠	٢٤,٧٢	١,٨١٩	٢٤,٥٠	الثانية	الزمن	
٠,٣٤٣	٠,٣٢	٣,٢٠	٠,٢٧	٣,١١	الدرجة	اللغوى (اللفظى)	الذكاءات المتعددة
٠,٣٧٣	٠,٥٧	٣,٤٢	٠,٦١	٣,٤٧	الدرجة	الجسمى (الحركى)	
٠,٥٢٢	٠,٦٣	٣,٥٤	٠,٥٥	٣,٦١	الدرجة	البصرى (المكانى)	
٠,٢٧٠	٠,٤٧	٢,٣٠	٠,٥١	٢,٢٧	الدرجة	الإجتماعى	
٠,٨٣٣	٠,٢٦	١,٥١	٠,٢٧	١,٤٦	الدرجة	الشخصى	

قيمة "ت" الجدولية عند مستوى معنوية (٠,٠٥) = (٢,٠٤٨)

يتضح من خلال جدول (١٢) وجود فروق غير دالة إحصائياً بين مجموعتي البحث التجريبية والضابطة ، مما يدل على تكافؤ المجموعتين في مستوى الأداء المهارى لمسابقة ١٠٠م حواجز وبعض الذكاءات المتعددة.

. أدوات ووسائل جمع البيانات:

. جهاز الرستاميتير لقياس الطول (السنتيمتر).

. ميزان طبي معايير لتحديد الوزن (الكيلو جرام).

. عدد (١٥) حاجز. . عدد (١٠) أقماع.

. عدد (٤) مكعبات للبدء. . عدد (١٠) كرات الطبية.

. عدد (١٠) عصى الخشبية. . أجهزة الهاتف (الموبايل).

. إستمارات تسجيل البيانات :

قامت الباحثة بالإطلاع على العديد من الدراسات المرجعية والمصادر العلمية المتخصصة والتي إستخدمت الأساليب التعليمية المختلفة والمناسبة لموضوع هذه الدراسة للإستفادة منها بصورة علمية مقننة في تصميم إستمارات تسجيل القياسات الخاصة بالبحث وذلك من أجل تجميع البيانات تمهيداً لمعالجتها إحصائياً وتمثل فيما يلي :

. إستمارة تسجيل قياسات الطالبات في متغيرات(معدلات النمو - الذكاء - الذكاءات المتعددة).مرفق(١)

. إستمارة تقييم مستوى الأداء المهارى لدى الطالبات عينة البحث في مسابقة ١٠٠م حواجز . مرفق(٢)

. إستمارة تسجيل مستوى التحصيل لدى الطالبات في الإختبار المعرفي قيد البحث. مرفق(٣)

.إستمارة إستطلاع رأي الخبراء المتخصصين في مجال رياضة ألعاب القوى وطرق التدريس مرفق(٤) ، وذلك لإبداء آرائهم تجاه الأسس الخاصة بالبرنامج وتقسيم محتوى الوحدات التعليمية بالبرنامج التعليمي المقترح باستخدام نظرية الذكاءات المتعددة ، والأخذ بأراء السادة الخبراء من تعديل أو حذف أو إضافات،

ومن ثم قامت الباحثة بتصميم البرنامج التعليمى ووحداته وفقاً لرأي السادة الخبراء الإختبارات :

أ. اختبار الذكاء العالى: إعداد/ السيد محمد خيرى مرفق(١١) ، وهو من الإختبارات الخاصة

بقياس الذكاء لدى طلاب مرحلة التعليم الجامعى ويتكون هذا الإختبار من (٤٢) سؤالاً

تتدرج فى الصعوبة وتتضمن عينات مختلفة من الوظائف الذهنية أهمها:

. القدرة على تركيز الانتباه الذى يتمثل فى تنفيذ عدد من التعليمات دفعة واحدة .

. الاستعداد اللفظى ويتمثل فى التعامل بالألفاظ فى أسئلة التعبير والمترادفات.

. القدرة على إدراك العلاقات بين الأشكال.

. الاستدلال العددي : ويتمثل في حل سلاسل العداد وأسئلة التفكير الحسابي.

. الاستدلال اللفظي : ويتمثل في الأحكام المنطقية والمتناسبات اللفظية.

ب. قائمة الذكاءات المتعددة : مرفق (١٢)

- اختيار القائمة :

قامت الباحثة بإجراء دراسة مسحية على القوائم العربية والأجنبية ذات الصلة بموضوع البحث، ثم قامت بتحليل هذه القوائم من حيث احتمالها على أنواع مختلفة للذكاءات المتعددة، وعدد المفردات التي اشتملت عليها كل قائمة، وميزان الاستجابة المستخدم أمام كل مفردة في كل قائمة، والقائمين بترجمة هذه القوائم، ومصدر الحصول على هذه القوائم، ثم قامت الباحثة بحساب النسبة المئوية لكل نوع من أنواع الذكاءات المتعددة المستخدمة القوائم المختارة، وجدول (٤) يوضح ذلك:

جدول (٤)

النسبة المئوية لأنواع الذكاءات المتعددة المستخدمة في القوائم المختارة

م	مصمم القائمة	أنواع الذكاء					
		اللفظي	المكاني	الحركي	اجتماعي	الشخصي	الموسيقى
١	هوارد جاردر ترجمة عادل عبد الله (٢٠٠٥م)	✓	✓	✓	✓	✓	✓
٢	تيري أرمسترونج ترجمة محمد عبد الهادي (٢٠٠٤م)	✓	✓	✓	✓	✓	✓
٣	تيلي المصور ترجمة عزو عفانة، نائلة الخزندار (٢٠٠٤م)	✓	✓	✓	✓	✓	✓
٤	توماس ارمسترونج للراشدين ترجمة جابر عبد الحميد (٢٠٠٣م)	✓	✓	✓	✓	✓	✓
٥	نايل دوغلاس Niall Doglas (٢٠٠٢م)	✓	✓	✓	✓	✓	✓
	التكرارات	٥	٥	٥	٥	٥	٥
	النسبة المئوية (%)	١٠٠	١٠٠	١٠٠	١٠٠	١٠٠	١٠٠

يتضح من جدول (٤) التكرارات والنسب المئوية لأنواع الذكاءات بالقوائم المصممة من قبل الخبراء والباحثين ، وإرتضت الباحثة أنواع الذكاءات التالية وفقا لآراء الخبراء وطبيعة البحث (الذكاء اللغوي - الذكاء المكاني - الذكاء الحركي - الذكاء الاجتماعي - الذكاء الشخصي)، وتم اختيار قائمة هوارد جارندر ترجمة عادل عبد الله (٢٠٠٥م) وذلك لأنها الاحدث ولمناسبتها لأهداف البحث الحالي، وبساطة وسهولة استخدامها، ولملائمتها لأعمار العينة المستهدفة .

- وصف القائمة :

أعد هذه القائمة هوارد جارندر في ضوء نظريته عن الذكاءات المتعددة، ليتعرف من خلالها على مختلف الأفراد وفق ما يتمتعون به من ذكاءات مختلفة، وتتكون هذه القائمة من عدة عبارات تتوزع على أنواع من الذكاءات المتعددة ، وترتكز عبارات القائمة على تلك التعريفات التي تناولتها نظرية هوارد جارندر في الذكاءات المتعددة . مرفق(١٢)

جدول (٧)

توزيع عبارات قائمة الذكاءات المتعددة على أنواع الذكاء قيد البحث

م	نمط الذكاء	أرقام العبارات
١	الذكاء اللغوي (اللفظي)	١٥،١١، ٨،٤، ٣
٢	الذكاء الجسمي (الحركي)	١٤،١٠،٩،٧،٢
٣	الذكاء البصري (المكاني)	١٣،١٢،٦،٥،١
٤	الذكاء الاجتماعي	٢٠،١٩،١٧
٥	الذكاء الشخصي	١٨،١٦

. الصورة العربية للقائمة :

قام (عادل عبد الله) (٢٠٠٥م) بترجمة قائمة الذكاءات المتعددة لهوارد جارندر لكي تستخدم في البيئة العربية محافظا على كل المكونات التي تتضمنها القائمة نظرا لأن هدفها الأساسي هو الوصول الى تشخيص دقيق وصادق للفرد لما يتمتع به من ذكاءات. (مرفق ١٢) (١١ : ٧٤)

- إختبار التحصيل المعرفي:

قامت الباحثة بتصميم إختبار التحصيل المعرفي واتبعت في إعدادها الخطوات التالية :-

. تحديد الهدف من الإختبار :

يهدف الإختبار المعرفى إلى قياس تحصيل طالبات كلية التربية الرياضية عينة البحث في الجوانب المعرفية الخاصة بمسابقة ١٠٠م حواجز، على أن يكون هذا الإختبار متناسب مع مستوى المرحلة السنوية لعينة البحث.

. تحليل المحتوى:

تم تحليل المحتوى الدراسى لمسابقة ١٠٠م حواجز من قبل الباحثة لضمان إحتواء الإختبار المعرفى على الموضوعات الهامة المتعلقة بالمسابقة.
. إعداد المحاور الرئيسية للإختبار المعرفى:

من خلال إطلاع الباحثة على الدراسات السابقة والمراجع العلمية الخاصة بمسابقة ١٠٠م حواجز، توصلت إلى تحديد المادة العلمية التي اشتمل عليها الإختبار في (٤) محاور رئيسية هي (الأداء الفني لمسابقة ١٠٠م حواجز، الجانب التعليمى للمسابقة، تاريخ المسابقة، قانون المسابقة)، وتم عرض المادة العلمية التي يحتويها الإختبار على مجموعة من من الخبراء في طرق التدريس وفي مجال ألعاب القوى ممن لديهم خبرة في المجال لا تقل عن عشر سنوات مرفق(٥)، وذلك لإبداء الرأي فيها واقتراح ما يضاف إليها أو يحذف منها، وقد تم تحديد الأهمية النسبية لكل محور وفقاً لأراء الخبراء كما جاء في جدول (٥).

جدول (٥)**الأهمية النسبية لمحاور الإختبار المعرفي قيد البحث وفقاً لأراء الخبراء**

م	المحاور	الأهمية النسبية
١	الأداء الفني لمسابقة ١٠٠م حواجز	٣٠ %
٢	الجانب التعليمى لمسابقة ١٠٠م حواجز	٣٠ %
٣	تاريخ مسابقة ١٠٠م حواجز	١٥ %
٤	قانون مسابقة ١٠٠م حواجز	٢٥ %
	المجموع الكلى	١٠٠ %

يتضح من جدول (٤) تباين الأهمية النسبية لمحاور الإختبار المعرفي لمسابقة ١٠٠م حواجز ، حيث بلغ محور الأداء الفني لمسابقة ١٠٠م حواجز نسبة مئوية قدرها (٣٠%)، وتساوى معه محور الجانب التعليمى للمسابقة حيث حصل أيضاً علي نسبة مئوية وقدرها (٣٠%)، وحصل محور قانون المسابقة علي نسبة مئوية قدرها(٢٥%)، ومحور تاريخ المسابقة علي نسبة قدرها(١٥%).

- تحديد طرق صياغة عبارات الاختبار :

قامت الباحثة بالإطلاع على عدد من الدراسات المرجعية التي تناولت بناء الإختبارات المعرفية في المجال الرياضي من حيث طرق صياغة العبارات التي تتضمنها تلك الإختبارات، ومن ثم قامت الباحثة بإستخدام طريقة الصواب والخطأ والإختيار من متعدد لصياغة العبارات الخاصة بالإختبار المعرفي لمسابقة ١٠٠م حواجز قيد البحث، وقد روعي في الاختبار أن يكون السؤال مناسباً لمستوى الطالبات، وكذلك وضوح لغة صياغة العبارات، وأن يكون الإختبار شاملاً لجميع المحاور الأربعة المحددة، والتركيز أيضاً على عدم احتمال اللفظ لأكثر من معنى ، ومن ثم أعدت الباحثة الإختبار المعرفي لمسابقة ١٠٠م حواجز في صورته الأولى، وقد اشتمل الإختبار على عدد (٣٠) عبارة مرفق(٧)، وقامت الباحثة بتوزيعها على المحاور وفقاً للأهمية النسبية لكل محور وطرق صياغة عبارات الإختبار المعرفي، كما هو موضح من خلال جدول(٦).

جدول (٦)

توزيع عبارات الإختبار المعرفي في صورته الأولى على المحاور وفقاً لأهميتها النسبية

م	محاور الإختبار المعرفي قيد البحث	الأهمية النسبية	عدد العبارات	الصواب والخطأ	الاختيار من متعدد
١	الأداء الفني لمسابقة ١٠٠م حواجز	٣٥ %	١١	٧	٤
٢	الجانب التعليمي لمسابقة ١٠٠م حواجز	٣٠ %	٩	٦	٣
٣	تاريخ مسابقة ١٠٠م حواجز	١٠ %	٣	٢	١
٤	قانون مسابقة ١٠٠م حواجز	٢٥ %	٧	٣	٤
	المجموع	١٠٠ %	٣٠	١٨	١٢

يتضح من جدول(٦) توزيع عبارات الإختبار المعرفي في صورته الأولى على المحاور وفقاً لأهميتها النسبية وطرق صياغة العبارات.

- تحديد صدق عبارات الإختبار المعرفي للمحاور التي تنتمي إليها:

قامت الباحثة بعرض عبارات الإختبار المعرفي لمسابقة ١٠٠م حواجز في صورته الأولى (٣٠) عبارة مرفق (٧) ، على مجموعة من الخبراء في مجال ألعاب القوى مرفق (٤) ، لتحديد مدى مناسبة (صدق) عبارات الإختبار المعرفي قيد البحث للمحاور التي تنتمي إليها مرفق (٦) ، وجاءت آراء الخبراء بالموافقة على صلاحية جميع عبارات الإختبار المعرفي ومناسبتها للمحاور ، مع تعديل صياغة بعض العبارات وفقاً لأرائهم .

. تعليمات الإختبار المعرفى قيد البحث:

تعتبر تعليمات الإختبار أحد عوامل تطبيقه والتي يترتب عليها وصول الطالبات لما يجب تنفيذه، وقد راعت الباحثة فى صياغة تعليمات الإختبار أن تكون بلغة سليمة وواضحة وبعيدة عن الإطالة، وأيضاً توضيح طريقة تسجيل الإجابة الصحيحة فى المكان المحدد، مع التأكيد على كتابة بيانات الطالبة فى ورقة الإجابة.

. تصحيح الإختبار المعرفى:

قامت الباحثة بتحديد درجة واحدة فقط لكل إجابة صحيحة ، وصفر لكل إجابة خاطئة و ذلك لكل سؤال من أسئلة الإختبار المعرفى ، كما قامت الباحثة أيضاً بإعداد مفتاح التصحيح الخاص بالإختبار .

. صلاحية عبارات الإختبار المعرفى :

قامت الباحثة بالتعرف على مدى مناسبة عبارات الإختبار المعرفى لمسابقة ١٠٠م حواجز قيد البحث من خلال حساب معاملى السهولة والصعوبة لعبارات الإختبار ، وتم تحديد معامل سهولة وصعوبة ما بين (٠,٣٠ - ٠,٧٠) لقبول العبارات، وذلك فى ضوء ما حددته معظم الدراسات السابقة والمراجع العلمية ، كما قامت الباحثة بحساب معامل التمييز لعبارات الإختبار المعرفى قيد البحث لإستخلاص عبارات الإختبار ذات القدرة على التمييز بين أفراد عينة البحث ، وتم تحديد معامل التمييز (٠,٣٠) فأكثر لقبول العبارات وذلك فى ضوء ما إتبعته معظم الدراسات السابقة والمراجع العلمية ، وفيما يلى معاملات السهولة والصعوبة والتمييز لعبارات الإختبار المتعلقة بمسابقة ١٠٠م حواجز كما هو موضح بجدول (٧):

جدول (٧)

معاملات السهولة والصعوبة ومعامل التمييز لعبارات الإختبار المعرفى ن=١٠

رقم العبارة	السهولة	الصعوبة	التمييز	رقم العبارة	السهولة	الصعوبة	معامل التمييز
١	٤٦	٠,٥٤	٠,٤٥	١٦	٠,٥٢	٠,٤٨	٠,٤٥
٢	٠,٤١	٠,٥٩	٠,٥٠	١٧	٠,٤٧	٠,٥٣	٠,٤٠
٣	٠,٢٤	٠,٧٦	٠,٢٥	١٨	٠,٤٥	٠,٥٥	٠,٥٠
٤	٠,٥٣	٠,٤٧	٠,٤٥	١٩	٠,٢٠	٠,٨٠	٠,١٠
٥	٠,٤٢	٠,٥٨	٠,٣٥	٢٠	٠,٥٥	٠,٤٥	٠,٣٥
٦	٠,٥٤	٠,٤٦	٠,٤٥	٢١	٠,٣٨	٠,٦٢	٠,٤٠
٧	٠,٤٨	٠,٥٢	٠,٣٠	٢٢	٠,٧٥	٠,٢٥	٠,١٥
٨	٠,٤٠	٠,٦٠	٠,٣٥	٢٣	٠,٤٥	٠,٥٥	٠,٣٠

رقم العبارة	السهولة	الصعوبة	التمييز	رقم العبارة	السهولة	الصعوبة	معامل التمييز
٩	٠,٥١	٠,٤٩	٠,٥٥	٢٤	٠,٥٦	٠,٤٤	٠,٥٥
١٠	٠,٢٥	٠,٧٥	٠,١٥	٢٥	٠,٤٠	٠,٦٠	٠,٣٠
١١	٠,٣٧	٠,٦٣	٠,٣٠	٢٦	٠,٣٤	٠,٦٦	٠,٤٠
١٢	٠,٦١	٠,٣٩	٠,٤٠	٢٧	٠,٤٧	٠,٥٣	٠,٤٠
١٣	٠,٦٢	٠,٣٨	٠,٤٥	٢٨	٠,٣٨	٠,٦٢	٠,٤٥
١٤	٠,٤٢	٠,٥٨	٠,٤٠	٢٩	٠,٤١	٠,٥٩	٠,٤٠
١٥	٠,٧٣	٠,٢٧	٠,٢٥	٣٠	٠,٤٩	٠,٥١	٠,٣٥

يتضح من جدول (٧) أن عدد عبارات الإختبار المعرفى فى صورته الأولى قد بلغت (٣٠) عبارة وتم حذف عدد(٥) عبارات أرقام(٣)،(١٠)،(١٥)،(١٩)،(٢٢) وفقاً لمعاملات السهولة والصعوبة والتمييز حيث لم تحقق الشروط الخاصة بقبولها، وبالتالي أصبحت الصورة النهائية للإختبار تحتوى على عدد(٢٥) عبارة.

- تحديد زمن الإختبار المعرفى قيد البحث فى صورته النهائية :

قامت الباحثة بحساب زمن الإجابة على الإختبار فى الصورة النهائية له من خلال المعادلة التالية:

الزمن الذي إستغرقته أول طالبه + الزمن الذي إستغرقته آخر طالبه

= زمن الإختبار

٢

وبالتالى تم تحديد زمن الاختبار المعرفى فى صورته النهائية وكان (٢٠) دقيقة.

- المعاملات العلمية للإختبار المعرفى لمسابقة ١٠٠ ام حواجز:

- الصدق :

قامت الباحثة بحساب صدق الإتساق الداخلى للإختبار المعرفى لمسابقة ١٠٠ ام حواجز قيد البحث والذي إشتمل على عدد (٢٥) عبارة فى صورته النهائية مرفق (٩) وذلك لإيجاد معامل الإرتباط بين درجة كل عبارة والدرجة الكلية للمحور التى تنتمى إليه تلك العبارة ، وكذلك بين درجة كل عبارة والدرجة الكلية للإختبار المعرفى ، وأيضا بين الدرجة الكلية للمحور والدرجة الكلية للإختبار قيد البحث، ويتضح ذلك بجداول (٨ ، ٩ ، ١٠) كما يلى :

جدول (٨)

معامل الارتباط بين درجة كل عبارة والدرجة الكلية للمحور التي تنتمي إليه العبارة

ن=١٠

قانون مسابقة ١٠٠ ام حواجز		تاريخ مسابقة ١٠٠ ام حواجز		الجانب التعليمي لمسابقة ١٠٠ ام حواجز		الأداء الفني لمسابقة ١٠٠ ام حواجز	
معامل الارتباط	رقم العبارة	معامل الارتباط	رقم العبارة	معامل الارتباط	رقم العبارة	معامل الارتباط	رقم العبارة
*.٧٥٢	١٢	*.٧٠٤	١١	*.٧٥١	٧	*.٦٧٩	١
*.٦٩٧	١٣	*.٦٨٣	٢١	*.٧١٨	٨	*.٧٢٥	٢
*.٧٠٢	١٤	*.٧٢٩	٢٢	*.٧٠٣	٩	*.٧٣٩	٣
*.٧١٧	٢٣			*.٦٨٢	١٠	*.٧٢١	٤
*.٧٣٥	٢٤			*.٧٦٥	١٨	*.٦٩٤	٥
*.٧٤١	٢٥			*.٧٣٨	١٩	*.٧٤٥	٦
				*.٦٩٢	٢٠	*.٧٥٦	١٥
						*.٧١٢	١٦
						*.٧١١	١٧

قيمة " ر " الجدولية عند مستوى معنوية (٠,٠٥) = (٠,٦٣٢).

يتضح من جدول (٨) وجود معاملات ارتباط ذات دلالة إحصائية بين درجة كل عبارة والدرجة الكلية للمحور التي تنتمي إليه العبارة، مما يدل على صدق تمثيل تلك العبارة للمحور التي تمثله.

جدول (٩)

معامل الارتباط بين درجة كل عبارة والدرجة الكلية للإختبار المعرفي لمسابقة ١٠٠ ام حواجز

ن=١٠

معامل الارتباط	رقم العبارة	معامل الارتباط	رقم العبارة	معامل الارتباط	رقم العبارة
*.٧٤٣	١٩	*.٧٧٨	١٠	*.٧٨٣	١
*.٧٠٧	٢٠	*.٧٩٢	١١	*.٧٤١	٢
*.٦٦٤	٢١	*.٧١٦	١٢	*.٦٦٨	٣
*.٧٢٨	٢٢	*.٧٣٩	١٣	*.٧١٧	٤
*.٧٥٧	٢٣	*.٧٠٢	١٤	*.٦٨٤	٥
*.٦٨٨	٢٤	*.٦٨٣	١٥	*.٧١٦	٦
*.٧٣١	٢٥	*.٧٤٤	١٦	*.٦٩٢	٧
		*.٦٧٩	١٧	*.٧٩٧	٨
		*.٧٢٤	١٨	*.٦١٨	٩

قيمة " ر " الجدولية عند مستوى معنوية (٠,٠٥) = (٠,٦٣٢).

يتضح من جدول (٩) وجود معاملات إرتباط ذات دلالة إحصائية بين درجة كل عبارة والدرجة الكلية للإختبار المعرفى، مما يدل على صدق تمثيل تلك العبارة للإختبار المعرفى .

جدول (١٠)

معامل الإرتباط بين درجة كل محور والدرجة الكلية للإختبار المعرفى قيد البحث

$$n=10$$

م	محاور الإختبار المعرفى قيد البحث	قيمة "ر"
١	الأداء الفنى لمسابقة ١٠٠ ام حواجز	*٠.٧٨٦
٢	الجانب التعليمى لمسابقة ١٠٠ ام حواجز	*٠.٨١٤
٣	تاريخ مسابقة ١٠٠ ام حواجز	*٠.٧٩١
٤	قانون مسابقة ١٠٠ ام حواجز	*٠.٨٠٩

قيمة "ر" الجدولية عند مستوى معنوية (٠,٠٥) = (٠,٦٣٢).

يتضح من جدول (١٠) وجود معاملات إرتباط ذات دلالة إحصائية بين درجة كل عبارة والدرجة الكلية للإختبار المعرفى لمسابقة ١٠٠ ام حواجز، مما يشير إلى صدق تمثيل المحور للإختبار المعرفى .

- ثبات الإختبار المعرفى لمسابقة ١٠٠ ام حواجز:

قامت الباحثة بحساب ثبات الإختبار المعرفى لمسابقة ١٠٠ ام حواجز والذي إشتمل على عدد (٢٥) عبارة، من خلال إستخدام طريقة التجزئة النصفية لحساب معامل الإرتباط بين درجات الأسئلة (الفردية- الزوجية)، كما هو موضح بجدول (١١):

جدول (١١)

معامل ثبات الإختبار المعرفى لمسابقة ١٠٠ ام حواجز بطريقة التجزئة النصفية

$$n=10$$

معامل ثبات الإختبار المعرفى	معامل الإرتباط بين جزئى الاختبار المعرفى	الأسئلة الزوجية		الأسئلة الفردية		المتغير
		ع±	س-	ع±	س-	
*٠.٨٧٣	*٠.٧٨٤	٠,٩٢٩	٤,٣٨٧	١,١٩٣	٣,٥٢٧	الإختبار المعرفى

قيمة "ر" الجدولية عند مستوى معنوية (٠,٠٥) = (٠,٦٣٢).

يتضح من جدول (١٠) أن قيمة معامل ثبات الإختبار المعرفى لمسابقة ١٠٠ م حواجز دالة إحصائياً عند مستوى معنوية (٠,٠٥) مما يشير إلى أن الإختبار المعرفى على درجة جيدة من الثبات.

. تقييم مستوى الأداء المهارى لمسابقة ١٠٠ م حواجز للطالبات عينة البحث:

قامت الباحثة بالإستعانة بلجنة مكونة من (٣) محكمين فى مجال ألعاب القوى ، وذلك لتقييم مستوى الأداء المهارى لمجموعتى البحث التجريبية والضابطة من خلال الأداء لكل مرحلة فنية خاصة بمسابقة ١٠٠ م حواجز وإتفقت لجنة التحكيم فيما بينهم على أن تكون درجة أداء كل مرحلة من المراحل الفنية للمسابقة (٥) درجات ، وتدوين هذه الدرجات فى إستمارات تقييم قامت الباحثة بإعدادها. مرفق (٢)

. تكافؤ مجموعتى البحث التجريبية والضابطة فى مستوى التحصيل المعرفى لمسابقة ١٠٠ م حواجز:

قامت الباحثة بإجراء التكافؤ بين مجموعتى البحث التجريبية والضابطة من طالبات المستوى الثانى كلية التربية الرياضية ، جامعة المنوفية والبالغ عددهن (٤٠) طالبة ، وذلك فى الإختبار المعرفى لمسابقة ١٠٠ م حواجز قيد البحث، ويتضح ذلك من خلال جدول (١٣):

جدول (١٣)

دلالة الفروق بين مجموعتى البحث التجريبية والضابطة فى مستوى التحصيل المعرفى ن = ١

$$٢٠ = ٢ ن$$

قيمة "ت"	المجموعة الضابطة		المجموعة التجريبية		وحدة القياس	المتغيرات	مستوى التحصيل المعرفى
	ع±	س-	ع±	س-			
٠,٨٤٨	١,٣٦٠	١,٥٠	١,٦٤٩	١,٧٩	الدرجة	الأداء الفنى لمسابقة ١٠٠ م حواجز	
٠,٥٥٦	١,٧٢٠	٢,٥٠	١,٤٢٥	٢,٣٠	الدرجة	الجانب التعليمى لمسابقة ١٠٠ م حواجز	
٠,١٠٩	٠,٧٨٨	٠,٥٠	٠,٧٥٢	٠,٦٩	الدرجة	تاريخ مسابقة ١٠٠ م حواجز	
٠,٧٠٠	٠,٩٣١	١,٣٠	٠,٨٣٢	١,١٦	الدرجة	قانون مسابقة ١٠٠ م حواجز	
٠,٣٢٩	١,٩٠٩	٥,٨٠	١,٨٥٠	٥,٩٤	الدرجة	الدرجة الكلية	

قيمة "ت" الجدولية عند مستوى معنوية (٠,٠٥) = (٢,٠٢١)

يتضح من خلال جدول (١٣) وجود فروق غير دالة إحصائياً بين مجموعتى البحث التجريبية والضابطة، مما يدل على تكافؤ المجموعتين فى مستوى التحصيل المعرفى لمسابقة ١٠٠ م حواجز.

. البرنامج التعليمي المقترح بإستخدام أسلوب الذكاءات المتعددة:

قامت الباحثة بإعداد البرنامج التعليمي المقترح لتعلم مسابقة ١٠٠م حواجز والمقررة على طالبات المستوى الثالث ، وفي ضوء المنهج المقرر والأسس والخطوات التالية:

. هدف البرنامج التعليمي:

يهدف البرنامج التعليمي المقترح إلي تعلم مسابقة ١٠٠م حواجز والمقررة على طالبات المستوى الثانى بكلية التربية الرياضية جامعة المنوفية ، من خلال إستخدام نظرية الذكاءات المتعددة ، لتحقيق الأهداف التالية:

. أهداف معرفية:

. تزويد الطالبات بالمعارف والمعلومات المرتبطة بمسابقة ١٠٠م حواجز .

. تعرف الطالبات على تاريخ مسابقة ١٠٠م حواجز .

. تعرف الطالبات على القواعد القانونية لمسابقة ١٠٠م حواجز .

. تعرف الطالبات على الجانب التعليمي لمسابقة ١٠٠م حواجز.

. تعرف الطالبات علي الأداء الفني الصحيح لمسابقة ١٠٠م حواجز.

. أهداف مهارية:

. تعلم الأداء الفني لمسابقة ١٠٠م حواجز .

أسس وضع نظرية الذكاءات المتعددة:

. مراعاة الهدف من نظرية الذكاءات المتعددة.

. مراعاة أن تحقق التدريبات الهدف من نظرية الذكاءات المتعددة.

. مراعاة التشويق والإثارة فى مكونات نظرية الذكاءات المتعددة.

. مراعاة التدرج من السهل إلى الصعب .

. استخدام عبارات التشجيع والإثابة الفورية .

. ان تكون محتويات نظرية الذكاءات المتعددة بسيطة وغير مركبة .

. مراعاة توزيع محتوى نظرية الذكاءات المتعددة على عدد الوحدات .

. مراعاة توفر الإمكانيات والأدوات اللازمة .

. أن تتمشى نظرية الذكاءات المتعددة مع خصائص المرحلة السنية .

. أن تتمشى نظرية الذكاءات المتعددة مع ميول ورغبات عينة البحث

. تقييم البرنامج التعليمي باستخدام نظرية الذكاءات المتعددة :

قامت الباحثة بتقييم البرنامج المقترح باستخدام نظرية الذكاءات المتعددة من خلال عرضه على الخبراء فى مجال ألعاب القوى وطرق التدريس لإستطلاع آرائهم حول مدى صلاحية البرنامج المقترح باستخدام نظرية الذكاءات المتعددة ، وجاءت آرائهم بالموافقة مع إجراء بعد التعديلات المقترحة والتي قامت الباحثة بتنفيذها لإستكمال البرنامج .

الفترة الزمنية الخاصة بنظرية الذكاءات المتعددة:

- قامت الباحثة بوضع الخطة الزمنية لتطبيق البرنامج المقترح لتعلم مسابقة ١٠٠م حواجز والمقررة على طالبات المستوى الثانى، وبلغت مدة البرنامج التعليمى (٦) أسابيع .
- تحديد عدد الوحدات الأسبوعية ب (٢) وحدة إسبوعيا بإجمالى (١٢) وحدة.
- قامت الباحثة بتوحيد زمن الوحدة لمجموعتى البحث بواقع ٩٠ دقيقة تنقسم الي (١٠) دقائق إحماء ، (٧٥) دقيقة للجزء الرئيسى ، (٥) الختامى .
- التوزيع الزمنى لأجزاء الوحدة بالبرنامج التعليمى المقترح باستخدام نظرية الذكاءات المتعددة، ويتضح ذلك بجدول(١٤):

جدول (١٤)

التوزيع الزمنى لأجزاء الوحدة بالبرنامج التعليمى المقترح باستخدام نظرية الذكاءات المتعددة

م	أجزاء الوحدة التعليمية	الزمن
١	الإحماء	١٠ق
٢	الجزء الرئيسى	٧٥ق
٣	الجزء الختامى	٥ق
	الزمن الكلى للوحدة التعليمية	٩٠ق

. الدراسة الإستطلاعية :

قامت الباحثة بتطبيق وحدة واحدة من وحدات البرنامج التعليمى المقترح لمعرفة مدى ملائمة الوحدة التعليمية وصلاحيتها للتطبيق على العينة الأساسية، وأسفرت نتائج التطبيق عن صلاحية الأجهزة المستخدمة فى تطبيق البرنامج التعليمى ، وكذلك مناسبة التوزيع الزمنى للوحدة التعليمية لتعلم مسابقة ١٠٠م حواجز .

. خطوات تطبيق البحث:**. القياسات القبليّة:**

قامت الباحثة بإجراء القياسات القبليّة على عينة البحث الأساسيّة (التجريبيّة . الضابطة) في متغيرات مستوى الأداء المهاري والتحصيل المعرفي لمسابقة ١٠٠م حواجز والذكاءات المتعددة في الفترة الزمنيّة من يوم الأحد الموافق ١٣/١١/٢٠٢٢م إلى الإثنين الموافق ١٤/١١/٢٠٢٢م وتم إجراء القياس القبلي لمستوى الأداء المهاري للمسابقة قيد البحث من خلال لجنة المحكمين.

. التجربة الأساسيّة:

. قامت الباحثة قبل بداية تنفيذ البرنامج بعرض أوراق العمل الخاصّة بالجزء التعليمي لمسابقة ١٠٠م حواجز على الطالبات وشرحها ، وبعد الانتهاء استفسرت الباحثة من الطالبات عن الاجزاء الغير مفهومه والتي تحتاج إلى توضيح .
بعد التأكد وضوح كل جزء قامت الباحثة بتوزيع أوراق العمل على الطالبات عينة البحث لتكون دليلا واضحا لكيفية أداء مسابقة ١٠٠م حواجز .

. توجيه الطالبات وتشجيعهن من وقت لآخر ومدح الأداء الجيد ، مع قيام المعلمة بالتحرك بين الطالبات وتقديم المساعدات إلي أن يصلوا للأداء الصحيح .

. قامت الباحثة بتطبيق البرنامج التعليمي المقترح وفقا للذكاءات المتعددة على المجموعة التجريبيّة ، والأسلوب التقليدي المتبع على المجموعة الضابطة في الفترة الزمنيّة من يوم الأربعاء الموافق ١٦/١١/٢٠٢٢م إلى يوم الأحد ٢٥/١٢/٢٠٢٢م .

. القياسات البعديّة:

قامت الباحثة بإجراء القياسات البعديّة على عينة البحث الأساسيّة (التجريبيّة – الضابطة) في متغيرات مستوى الأداء المهاري والتحصيل المعرفي لمسابقة ١٠٠م حواجز والذكاءات المتعددة في الفترة الزمنيّة من يوم الثلاثاء الموافق ٢٧/١٢/٢٠٢٢م إلى يوم الأربعاء ٢٨/١٢/٢٠٢٢م وتم إجراء القياس القبلي لمستوى الأداء المهاري للمسابقة قيد البحث من خلال لجنة المحكمين، وراعت الباحثة أن يتم إجراء القياسات البعديّة تحت نفس الظروف التي تمت بها القياسات القبليّة.

. المعالجات الإحصائيّة :

- | | |
|----------------------------|---------------------|
| . الوسيط | . المتوسط الحسابي |
| . إختبار(ت) | . الإنحراف المعياري |
| . معامل الارتباط " لبيرسون | . معامل الإلتواء |

. معامل السهولة . معامل الصعوبة .

. معامل التمييز .

. عرض ومناقشة نتائج البحث:

. أولاً عرض نتائج البحث:

١. عرض نتائج القياسين (القبلي . البعدي) للمجموعة التجريبية في مستوى الأداء المهاري والتحصيل

المعرفي لمسابقة ١٠٠ م حواجز وبعض الذكاءات المتعددة:

جدول (١٥)

دلالة الفروق بين متوسطي القياسين القبلي والبعدي للمجموعة التجريبية

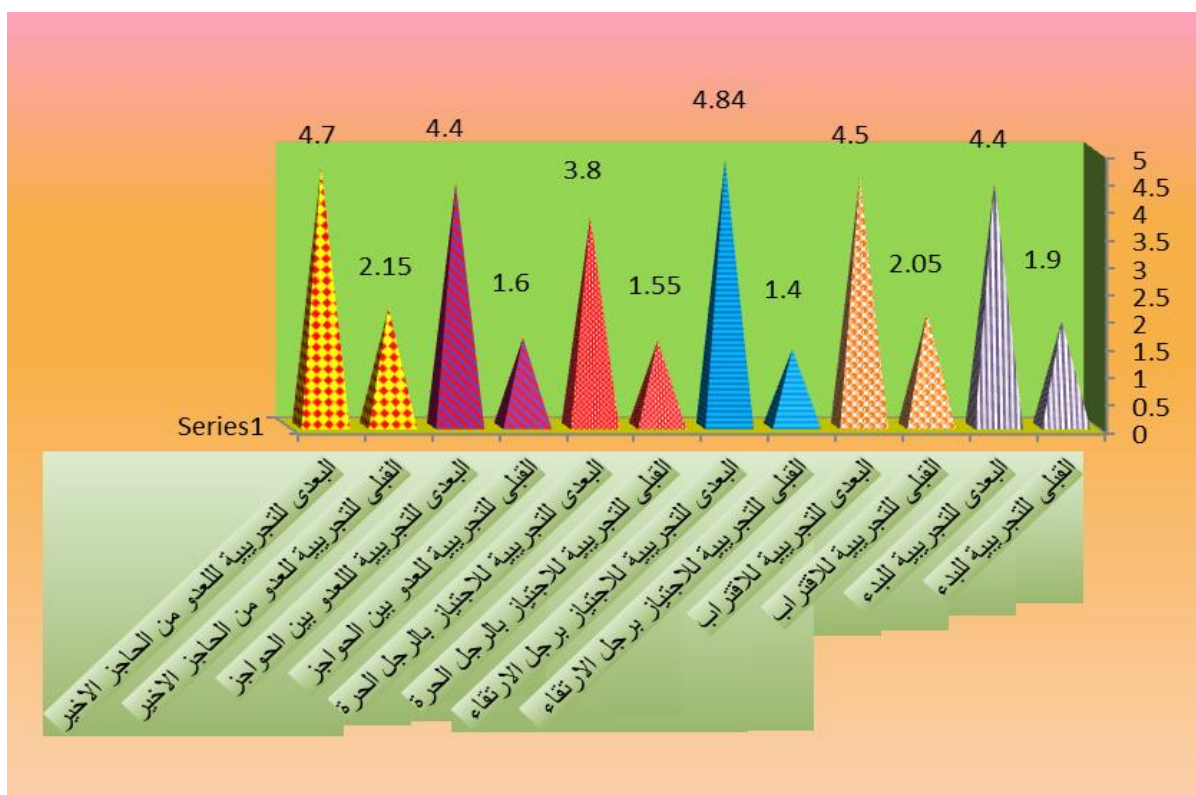
في مستوى الأداء المهاري لمسابقة ١٠٠ م حواجز وبعض الذكاءات المتعددة

ن = ٢٠

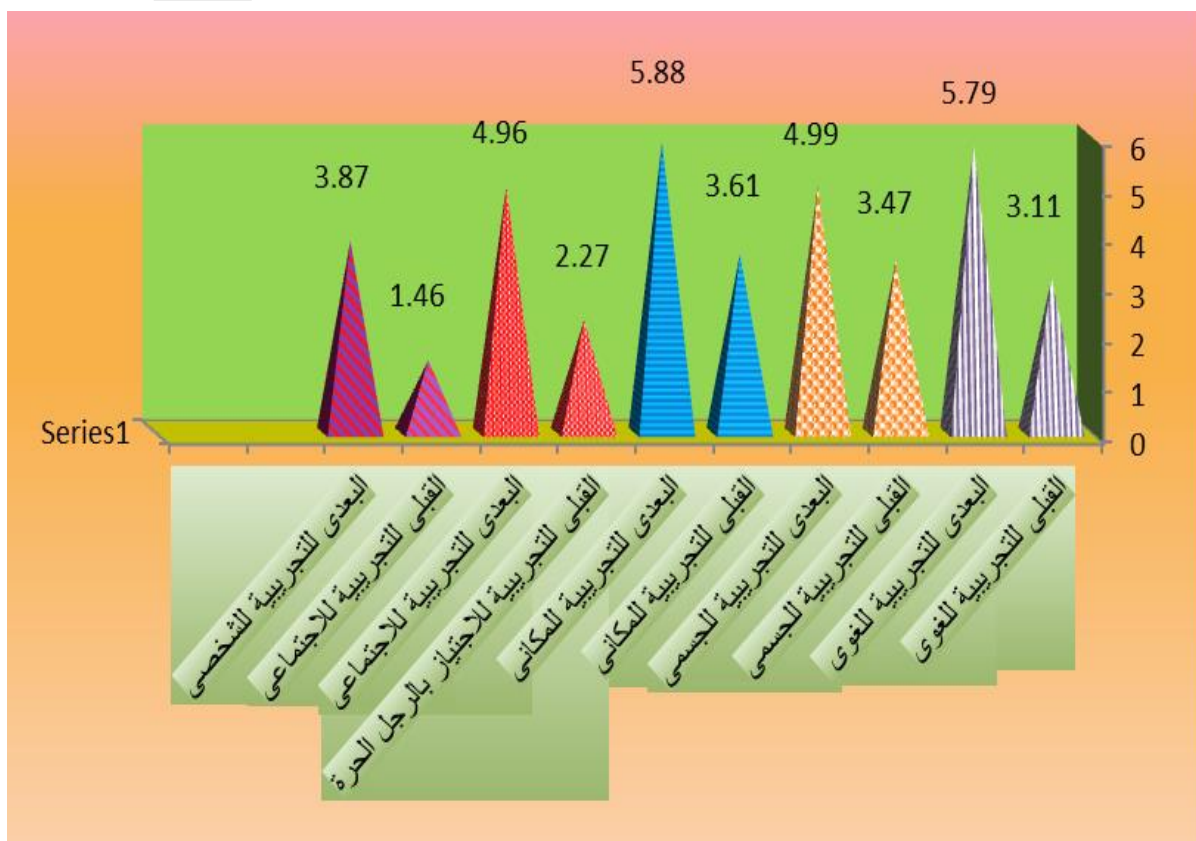
قيمة "ت"	القياس البعدي		القياس القبلي		وحدة القياس	المتغيرات		
	ع±	س-	ع±	س-				
٩,٩٨٠	٠,٧٢٢	٤,٤٠	٠,٨١٩	١,٩٠	الدرجة	البدء	مستوى الأداء المهاري لمسابقة ١٠٠ م حواجز	
١٠,٥٦٠	٠,٧١٨	٤,٥٠	٠,٧١٠	٢,٠٥	الدرجة	الإقتراب حتى الحاجز الأول		
٨,٨٤٣	٢,١٠٥	٤,٨٤	١,٢١٥	١,٤٠	الدرجة	برجل الإرتقاء		الإرتقاء وإجتياز الحاجز
٧,١٦٥	٠,٩١٠	٣,٨٠	١,٠٢٠	١,٥٥	الدرجة	بالرجل الحرة		
٨,٢١١	١,١٥٧	٤,٤٠	٠,٩٣٠	١,٦٠	الدرجة	العدو بين الحواجز		
١٢,٥٦٢	٠,٨١٥	٤,٧٠	٠,٦٩٠	٢,١٥	الدرجة	العدو من الحاجز الأخير للنهاية		
١١,٣٥٢	١,٣٩٠	١٨,٥٤	١,٨١٩	٢٤,٥٠	الثانية	الزمن		
٢٣,١٠٣	٠,٤٣	٥,٧٩	٠,٢٧	٣,١١	الدرجة	اللغوي (اللفظي)	الذكاءات المتعددة	
٩,٢١٢	٠,٣٨	٤,٩٩	٠,٦١	٣,٤٧	الدرجة	الجسمي (الحركي)		
١٥,٨٧٤	٠,٢٩	٥,٨٨	٠,٥٥	٣,٦١	الدرجة	البصري (المكاني)		
٢١,١٨١	٠,٢٢	٤,٩٦	٠,٥١	٢,٢٧	الدرجة	الإجتماعي		
٣٢,٥٦٨	٠,١٨	٣,٨٧	٠,٢٧	١,٤٦	الدرجة	الشخصي		

قيمة "ت" الجدولية عند مستوى معنوية (٠,٠٥) = (٢,٠٩٣)

يتضح من جدول (١٥) وجود فروق دالة إحصائيةً بين متوسطى القياسين القبلى والبعدى للمجموعة التجريبية قيد البحث فى مستوى الأداء المهارى لمسابقة ١٠٠م حواجز وبعض الذكاءات المتعددة ولصالح متوسط القياس البعدى.



شكل (٣) متوسط القياسين القبلى والبعدى للمجموعة التجريبية فى مستوى الأداء المهارى لمسابقة ١٠٠م حواجز



شكل (٤) متوسط القياسيين القبلى والبعدى للمجموعة التجريبية فى مستوى بعض الذكاءات المتعددة

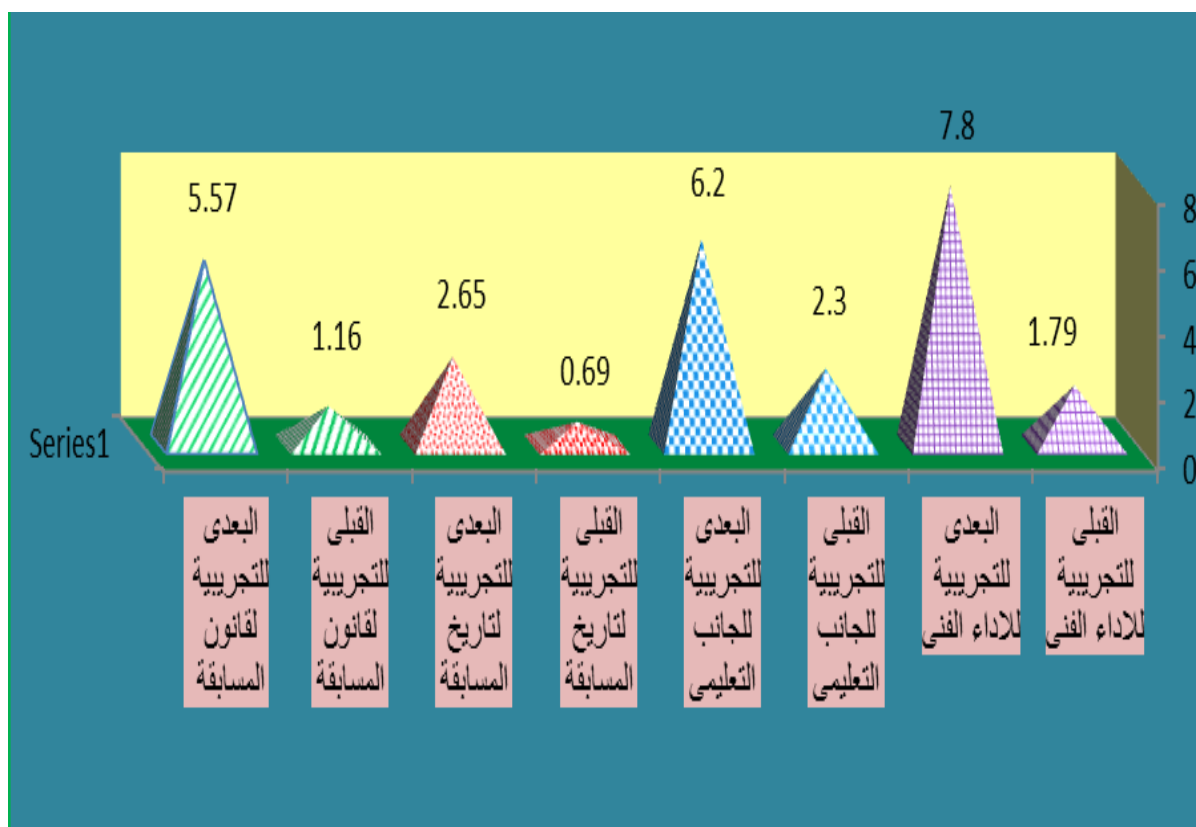
جدول (١٦)

دلالة الفروق بين متوسطى القياسيين القبلى والبعدى للمجموعة التجريبية فى مستوى التحصيل المعرفى لمسابقة ١٠٠ ام حواجز
 $n = 20$

قيمة "ت"	القياس البعدى		القياس القبلى		وحدة القياس	المتغيرات	مستوى التحصيل المعرفى
	ع±	س-	ع±	س-			
١٣,٠٩٤	١,١٣٠	٧,٨٠	١,٦٤٩	١,٧٩	الدرجة	الأداء الفنى لمسابقة ١٠٠ ام حواجز	
١٠,٠٠	٠,٩٢٩	٦,٢٠	١,٤٢٥	٢,٣٠	الدرجة	الجانب التعليمى لمسابقة ١٠٠ ام حواجز	
٨,٧١١	٠,٦٣٠	٢,٦٥	٠,٧٥٢	٠,٦٩	الدرجة	تاريخ مسابقة ١٠٠ ام حواجز	
١٧,٤٣٠	٠,٧٢٣	٥,٥٧	٠,٨٣٢	١,١٦	الدرجة	قانون مسابقة ١٠٠ ام حواجز	
١٥,٨٩١	١,٣٦٨	٢٢,٢٢	١,٨٥٠	٥,٩٤	الدرجة	الدرجة الكلية	

قيمة "ت" الجدولية عند مستوى معنوية (٠,٠٥) = (٢,٠٩٣)

يتضح من جدول (١٦) وجود فروق دالة إحصائياً بين متوسطى القياسين القبلي والبعدي للمجموعة التجريبية قيد البحث فى مستوى التحصيل المعرفى لمسابقة ١٠٠م حواجز ولصالح متوسط القياس البعدي.



شكل (٥) متوسط القياسيين القبلي والبعدي للمجموعة التجريبية

فى مستوى التحصيل المعرفى لمسابقة ١٠٠م حواجز

٢. عرض نتائج القياسين (القبلي - البعدي) للمجموعة الضابطة فى مستوى الأداء المهارى والتحصيل المعرفى لمسابقة ١٠٠م حواجز وبعض الذكاءات المتعددة :

جدول (١٧)

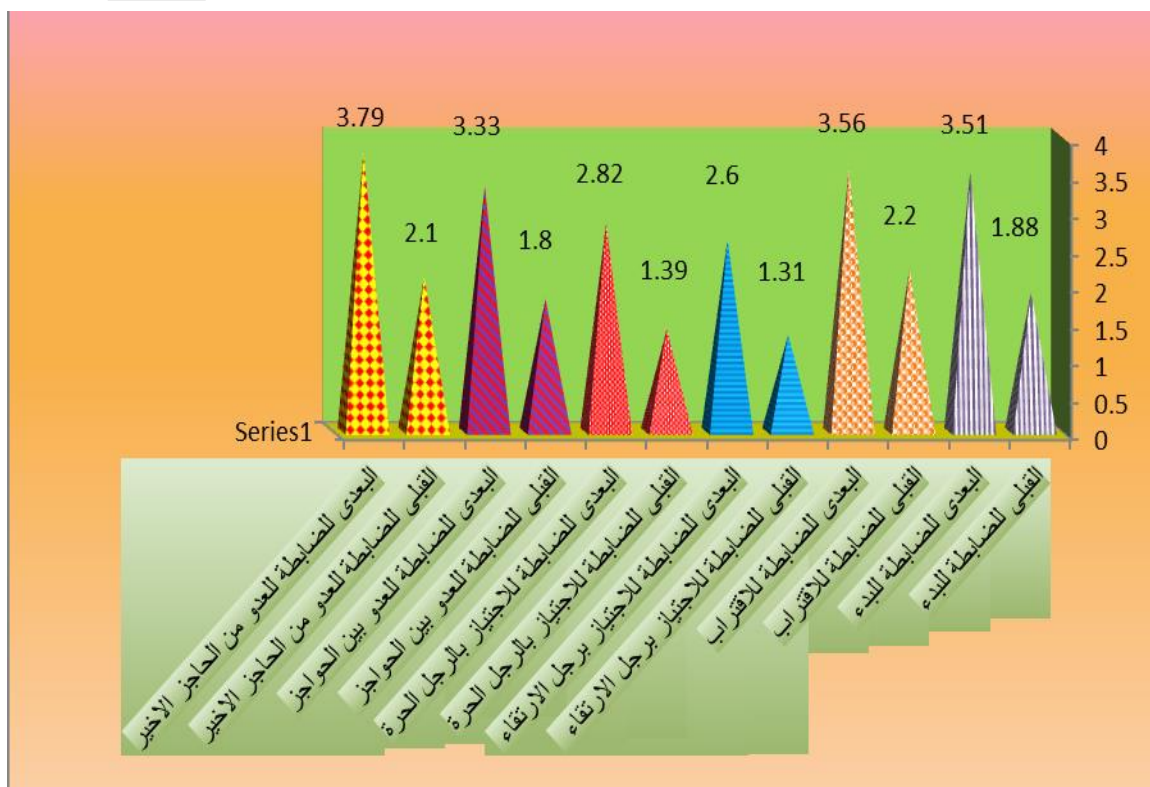
دلالة الفروق بين متوسطى القياسين القبلى والبعدى للمجموعة الضابطة
فى مستوى الأداء المهارى لمسابقة ١٠٠م حواجز وبعض الذكاءات المتعددة

$$n = 20$$

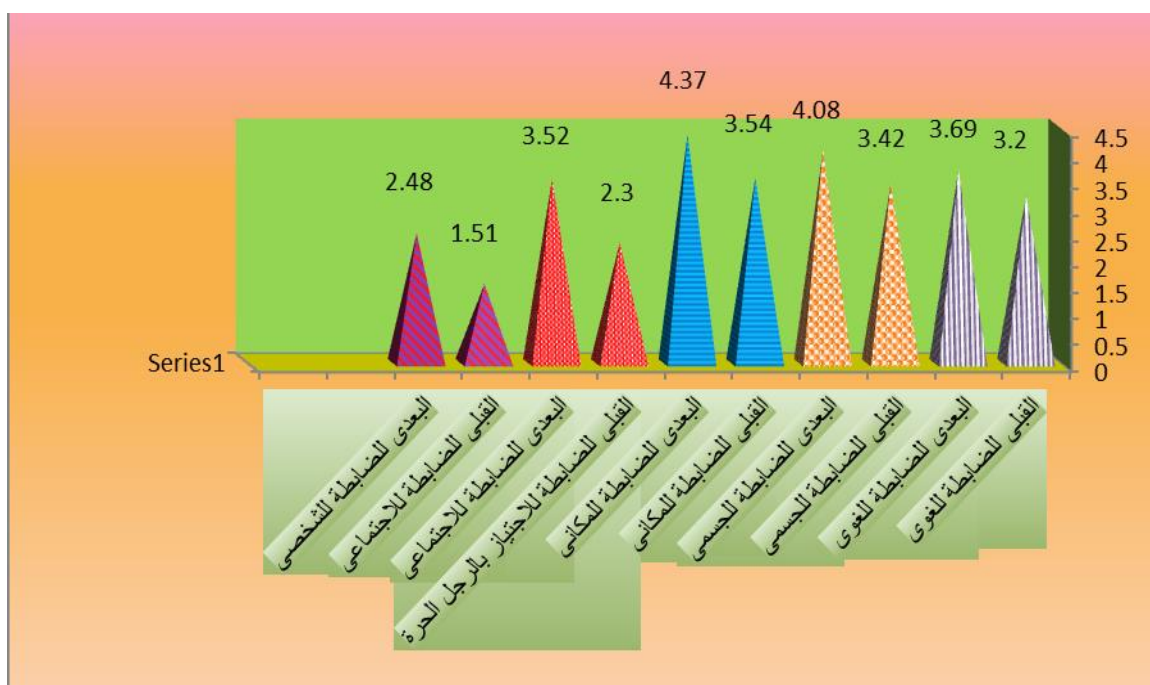
قيمة "ت"	القياس البعدى		القياس القبلى		وحدة القياس	المتغيرات		
	ع±	س-	ع±	س-				
٦,٣٩٢	٠,٨٤١	٣,٥١	٠,٧٢٨	١,٨٨	الدرجة	البداء	مستوى الأداء المهارى لمسابقة ١٠٠م حواجز	
٤,٦١٥	٠,٩٩٩	٣,٥٦	٠,٦٤٨	٢,٢٠	الدرجة	الإقتراب حتى الحاجز الأول		
٢,٩٠٥	١,٤٢٧	٢,٦٠	١,٣١٠	١,٣١	الدرجة	برجل الإرتقاء		الإرتقاء وإجتياز الحاجز
٣,٣٠٣	١,٥١٤	٢,٨٢	١,١٣١	١,٣٩	الدرجة	بالرجل الحرة		
٤,٦٦٧	١,١٢٢	٣,٣٣	٠,٨٤٩	١,٨٠	الدرجة	العدو بين الحواجز		
٥,٣٤٨	١,١٤٣	٣,٧٩	٠,٧٦٩	٢,١٠	الدرجة	العدو من الحاجز الأخير للنهاية		
٦,٧٠٧	١,٦١٥	٢٠,٨١	١,٩٦٠	٢٤,٧٢	الثانية	الزمن		
٦,٥٥١	٠,٣٩	٣,٩٦	٠,٣٢	٣,٢٠	الدرجة	اللغوى (اللفظى)	الذكاءات المتعددة	
٣,٠٢٨	٠,٧٦	٤,٠٨	٠,٥٧	٣,٤٢	الدرجة	الجسمى (الحركى)		
٤,٥٦٠	٠,٤٨	٤,٣٧	٠,٦٣	٣,٥٤	الدرجة	البصرى (المكانى)		
١٠,٠٠	٠,٢٥	٣,٥٢	٠,٤٧	٢,٣٠	الدرجة	الإجتماعى		
٧,١٥	٠,٢٠	٢,٤٨	٠,٢٦	١,٥١	الدرجة	الشخصى		

قيمة "ت" الجدولية عند مستوى معنوية (٠,٠٥) = (٢,٠٩٣)

يتضح من جدول (١٧) وجود فروق دالة إحصائياً بين متوسطى القياسين القبلى والبعدى
للمجموعة الضابطة قيد البحث فى مستوى الأداء المهارى لمسابقة ١٠٠م حواجز وبعض
الذكاءات المتعددة لصالح متوسط القياس البعدى.



شكل (٦) متوسط القياسيين القبلي والبعدى للمجموعة الضابطة في مستوى الأداء المهارى لمسابقة ١٠٠ م حواجز



شكل (٧) متوسط القياسيين القبلي والبعدى للمجموعة الضابطة في مستوى بعض الذكاءات المتعددة

جدول (١٨)

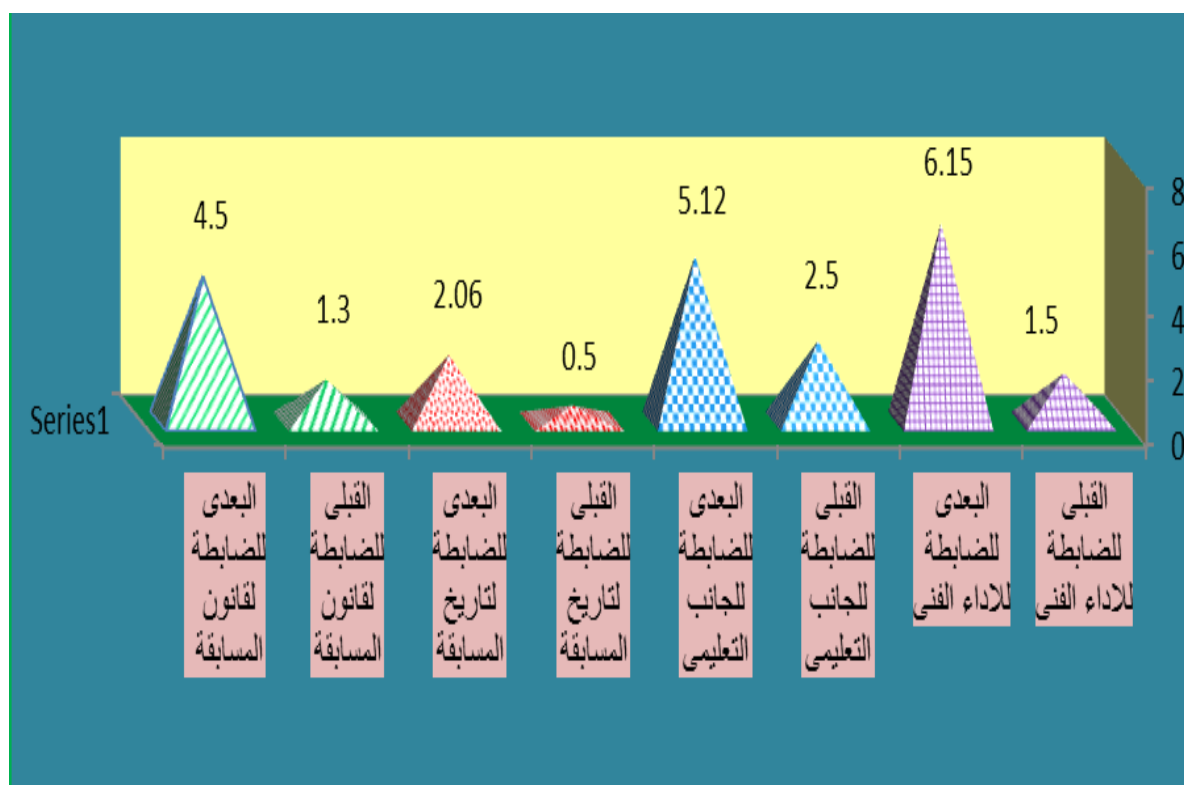
دلالة الفروق بين متوسطى القياسين القبلى والبعدى للمجموعة الضابطة

فى مستوى التحصيل المعرفى لمسابقة ١٠٠ ام حواجز ن = ٢٠

قيمة "ت"	القياس البعدى		القياس القبلى		وحدة القياس	المتغيرات	مستوى التحصيل المعرفى
	ع±	س-	ع±	س-			
١١,٣٤١	١,١٥٧	٦,١٥	١,٣٦٠	١,٥٠	الدرجة	الأداء الفنى لمسابقة ١٠٠ ام حواجز	
٤,٩٤٣	١,٥٤١	٥,١٢	١,٧٢٠	٢,٥٠	الدرجة	الجانب التعليمى لمسابقة ١٠٠ ام حواجز	
٦,٠٠	٠,٨١٥	٢,٠٦	٠,٧٨٨	٠,٥٠	الدرجة	تاريخ مسابقة ١٠٠ ام حواجز	
٨,٩١٤	١,٢٥٦	٤,٥٠	٠,٩٣١	١,٣٠	الدرجة	قانون مسابقة ١٠٠ ام حواجز	
٢١,١٤٢	١,٥٨٥	١٧,٨٣	١,٩٠٩	٥,٨٠	الدرجة	الدرجة الكلية	

قيمة "ت" الجدولية عند مستوى معنوية (٠,٠٥) = (٢,٠٩٣)

يتضح من جدول (١٨) وجود فروق دالة إحصائية بين متوسطى القياسين القبلى والبعدى للمجموعة الضابطة فى مستوى التحصيل المعرفى لمسابقة ١٠٠ ام حواجز ولصالح متوسط القياس البعدى.



شكل (٨) متوسط القياسيين القبلى والبعدى للمجموعة الضابطة

فى مستوى التحصيل المعرفى لمسابقة ١٠٠ ام حواجز

٣. عرض نتائج القياسين (البعديين) لمجموعتي البحث التجريبية والضابطة في مستوى الأداء المهارى والتحصيل المعرفى لمسابقة ١٠٠م حواجز وبعض الذكاءات المتعددة :

جدول (١٩)

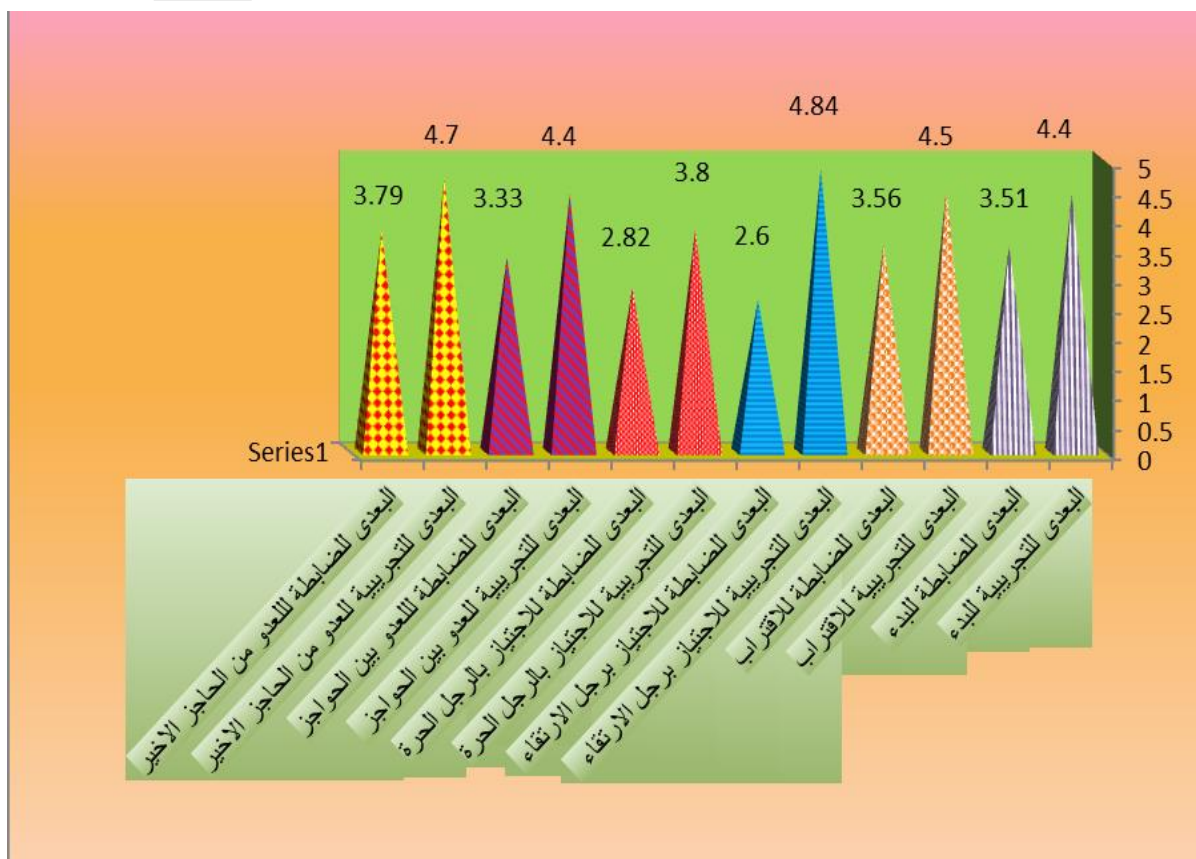
دلالة الفروق بين متوسطى القياسين البعديين لمجموعتي البحث التجريبية والضابطة فى مستوى الأداء المهارى لمسابقة ١٠٠م حواجز وبعض الذكاءات المتعددة

$$٢٠ = ٢ن = ١ن$$

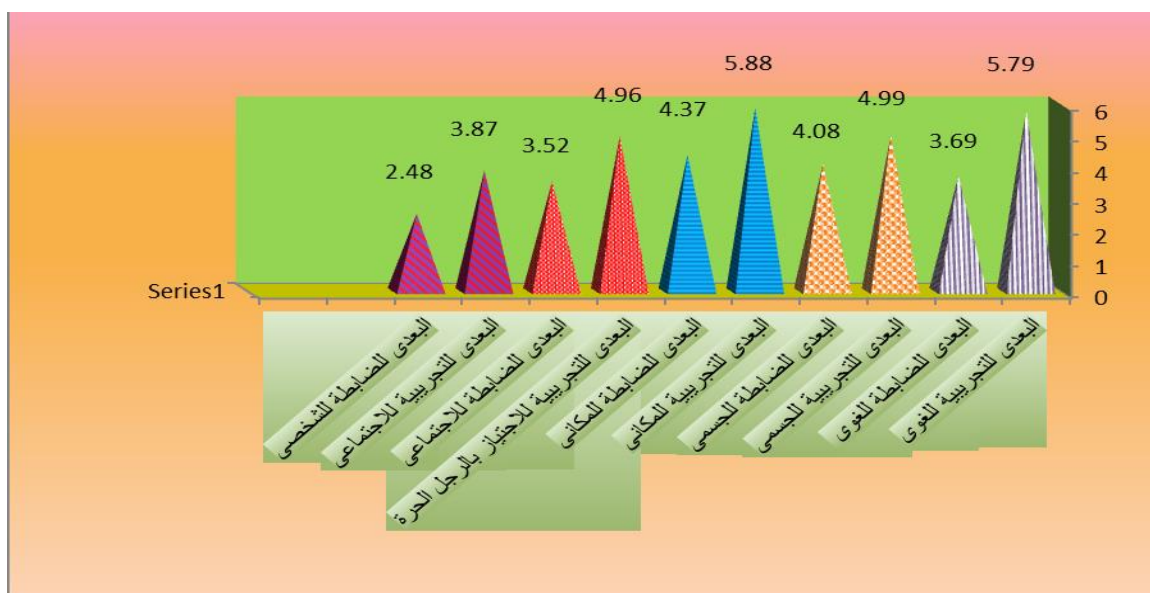
قيمة "ت"	القياس البعدى للمجموعة الضابطة		القياس البعدى للمجموعة التجريبية		وحدة القياس	المتغيرات	
	ع±	س-	ع±	س-			
٥,٠٢٨	٠,٨٤١	٣,٥١	٠,٧٢٢	٤,٤٠	الدرجة	البدء	
٤,٧٧٢	٠,٩٩٩	٣,٥٦	٠,٧١٨	٤,٥٠	الدرجة	الإقتراب حتى الحاجز الأول	
٥,٥٠٤	١,٤٢٧	٢,٦٠	٢,١٠٥	٤,٨٤	الدرجة	برجل الإرتقاء	الإرتقاء وإجتياز الحاجز
٣,٤٦٣	١,٥١٤	٢,٨٢	٠,٩١٠	٣,٨٠	الدرجة	بالرجل الحرة	
٤,١٤٧	١,١٢٢	٣,٣٣	١,١٥٧	٤,٤٠	الدرجة	العدو بين الحواجز	
٤,٠٤٤	١,١٤٣	٣,٧٩	٠,٨١٥	٤,٧٠	الدرجة	العدو من الحاجز الأخير للنهاية	
٦,٦٥٧	١,٦١٥	٢٠,٨١	١,٣٩٠	١٨,٥٤	الثانية	الزمن	
١٩,٦٧٧	٠,٣٩	٣,٩٦	٠,٤٣	٥,٧٩	الدرجة	اللغوى (اللفظى)	
٦,٦٩١	٠,٧٦	٤,٠٨	٠,٣٨	٤,٩٩	الدرجة	الجسمى (الحركى)	
١٦,٧٧٨	٠,٤٨	٤,٣٧	٠,٢٩	٥,٨٨	الدرجة	البصرى (المكانى)	
٢٧,١٧٠	٠,٢٥	٣,٥٢	٠,٢٢	٤,٩٦	الدرجة	الإجتماعى	
٣٢,٣٢٥	٠,٢٠	٢,٤٨	٠,١٨	٣,٨٧	الدرجة	الشخصى	

قيمة "ت" الجدولية عند مستوى معنوية (٠,٠٥) = (٢,٠٢١)

يتضح من جدول (١٩) وجود فروق دالة إحصائياً بين متوسطى القياسين البعديين لمجموعتي البحث التجريبية والضابطة قيد البحث فى مستوى الأداء المهارى لمسابقة ١٠٠م حواجز وبعض الذكاءات المتعددة ولصالح متوسط القياس البعدى للمجموعة التجريبية.



شكل (٩) متوسط القياسيين البعديين لمجموعتى البحث التجريبية والضابطة فى مستوى الأداء المهارى لمسابقة ١٠٠م حواجز



شكل (١٠) متوسط القياسيين البعديين لمجموعتى البحث التجريبية والضابطة فى بعض الذكاءات المتعددة

جدول (٢٠)

دلالة الفروق بين متوسطى القياسين البعديين لمجموعتى البحث التجريبية والضابطة
فى مستوى التحصيل المعرفى لمسابقة ١٠٠ م حواجز
ن = ٢٠ = ٢ ن

قيمة "ت"	القياس البعدى للمجموعة الضابطة		القياس البعدى للمجموعة التجريبية		وحدة القياس	المتغيرات
	ع±	س-	ع±	س-		
٦,٣٧١	١,١٥٧	٦,١٥	١,١٣٠	٧,٨٠	الدرجة	الأداء الفنى لمسابقة ١٠٠ م حواجز
٣,٧٥٠	١,٥٤١	٥,١٢	٠,٩٢٩	٦,٢٠	الدرجة	الجانب التعليمى لمسابقة ١٠٠ م حواجز
١,٧٥٨	٠,٨١٥	٢,٠٦	٠,٦٣٠	٢,٦٥	الدرجة	تاريخ مسابقة ١٠٠ م حواجز
٤,٦١٢	١,٢٥٦	٤,٥٠	٠,٧٢٣	٥,٥٧	الدرجة	قانون مسابقة ١٠٠ م حواجز
١٣,١٠٤	١,٥٨٥	١٧,٨٣	١,٣٦٨	٢٢,٢٢	الدرجة	الدرجة الكلية

قيمة "ت" الجدولية عند مستوى معنوية (٠,٠٥) = (٢,٠٢١)

يتضح من جدول (٢٠) وجود فروق دالة إحصائية بين متوسطى القياسين البعديين لمجموعتى البحث التجريبية والضابطة قيد البحث فى مستوى التحصيل المعرفى لمسابقة ١٠٠ م حواجز ولصالح متوسط القياس البعدى للمجموعة التجريبية.



شكل (١١) متوسط القياسيين البعديين لمجموعتى البحث التجريبية والضابطة
فى مستوى التحصيل المعرفى

١. مناقشة نتائج الفرض الأول:

يتضح من خلال جدول (١٥)، (١٦)، شكل (٣)، (٤)، (٥) وجود فروق دالة إحصائياً بين متوسطى القياسين القبلي والبعدي للمجموعة التجريبية في (مستوى الأداء المهارى - بعض الذكاءات المتعددة - التحصيل المعرفى) لمسابقة ١٠٠م حواجز ولصالح القياس البعدي حيث كانت قيمة ت المحسوبة لمتغيرات الأداء المهارى والذكاءات المتعددة والتحصيل المعرفى أكبر من قيمة ت الجدولية عند مستوى معنوية (٠,٠٥) مما يدل على وجود فروق دالة إحصائياً لصالح القياس البعدي.

وترجع الباحثة هذا التحسن في مستوى الاداء المهارى لمسابقة ١٠٠م حواجز إلى التأثير الايجابي للأنشطة التى نمت الذكاءات المتعددة وتعد الأساليب التى اتبعت مع المجموعة التجريبية فالذكاءات المتعددة عبارة عن عامل مؤثر تنتظم حوله العوامل المشاهدة، كما ان وجود تأثير دال إحصائياً للذكاءات المتعددة على كل من حل المشكلات وفاعلية الذات ، والتحصيل الدراسى كما أن أنشطة الذكاءات المتعددة وما تحويه من أساليب متكاملة مع بعضها البعض فى منظومة تدريسية بوجود مميزات متعددة ، وإضافة إلى ذلك أن الأنشطة التى اتبعتها الباحثة لتنمية الذكاءات المتعددة اتاحة فرصة للمتعلم لقيامه بدورين هما دور المتعلم ودور المعلم ، وتعلم كيفية اتخاذ القرارات وإصلاح الأخطاء للزميل فأن نسق الذكاءات المتعددة للطالبات هي: الذكاء الجسدي الحركي، والذكاء البصري المكاني، و الذكاء الاجتماعي، والذكاء اللغوي، والشخصي، وتشير بعض الدراسات والمراجع الى ان هذه الانشطة تفيد في توفير مدرس لكل متعلم ، كما تفيد في تنميه بعض الذكاءات المتعددة. (١٧) (٨) (٢٩) (٣٠)

وتتفق هذه النتائج مع نتائج بعض الدراسات حيث أظهرت نتائج هذه الدراسات أن الطلبة الذين استخدمت معهم نظرية الذكاءات المتعددة في التدريس حصلوا على أعلى النتائج في التحصيل التعليمي وزاد اندماجهم في العملية التعليمية، وارتفعت دافعيتهم للتعلم، و تحسن قدرة الطلبة على تذكر المادة وزيادة اندماجهم والمدة التي يقضونها في أداء المهمات وتقليل السلوكيات غير المرغوبة (النشاط الزائد). (٣) (٢٦) (٢٧) (٢٨)

كما أن استخدام نظرية الذكاءات المتعددة فى التعلم ساهم فى زيادة دافعية الطالبات نحو تعلم كافة المعلومات والمعارف النظرية لمسابقة ١٠٠م حواجز، وذلك لما يحتويه من معلومات

معروضة للطالبات في محتوى تعليمي محدد أدت الى تكوين قاعدة معرفية لديهن ساهمت في إستيعاب الجوانب النظرية لمسابقة ١٠٠م حواجز وتذكرها وسهولة إسترجعها وبالتالي حدوث فروق واضحة في مستوى التحصيل المعرفي لصالح القياس البعدي.

وبذلك تم التحقق من صحة الفرض الأول للبحث والذي ينص على انه " توجد فروق دالة إحصائية بين متوسطى القياسين (القبلي . البعدي) للمجموعة التجريبية في مستوى الأداء المهارى والتحصيل المعرفي لمسابقة ١٠٠م حواجز وبعض الذكاءات المتعددة لدى طالبات كلية التربية الرياضية لصالح متوسط القياس البعدي.

٢. مناقشة نتائج الفرض الثانى:

يتضح من خلال جدول (١٧)، (١٨)، شكل (٦)، (٧)، (٨) وجود فروق دالة إحصائياً بين متوسطى القياسين القبلي والبعدي للمجموعة الضابطة فى (مستوى الأداء المهارى- الذكاءات المتعددة - التحصيل المعرفي) لمسابقة ١٠٠م حواجز ولصالح القياس البعدي حيث كانت قيمة ت المحسوبة لمتغيرات الأداء المهارى والذكاءات المتعددة والتحصيل المعرفي أكبر من قيمة ت الجدولية عند مستوى معنوية (٠,٠٥) مما يدل على وجود فروق دالة إحصائياً لصالح القياس البعدي.

وتعزو الباحثة هذا التحسن في مستوى الأداء المهارى والذكاءات المتعددة والتحصيل المعرفي للمجموعة الضابطة إلى التأثير الإيجابي للأسلوب (التقليدى) والذي يعتمد على الشرح اللفظى للمهارة بطريقة نظرية مما يؤدي إلى اكتساب المعلومات والمعارف عن المسابقة فتعمل هذه المعلومات على زيادة معرفتهن بالمسابقة ومراحلها الفنية كذلك كيفية الأداء وكذلك تؤثر على الأداء الحركي نفسه .

كما أن المجال المعرفي وثيق الصلة بالمجال الحركي ولعل ما يؤكد ذلك تسمية أول مراحل تعلم المهارة باسم المرحلة المعرفية (١٦).

ويعتبر التعلم الحركى هو تغير فى السلوك أو الأداء الحركى نتيجة للممارسة والتدريب وليس للنضج أو إستخدام العقاقير المنشطة وغيرها من العوامل التى تؤثر تأثيراً وقتياً على الأداء الحركى. (٧)

و إتفقت الدراسة أيضا مع بعض الدراسات حيث أشارت نتائج تلك الدراسة الى أن استخدام الطريقة التقليدية فى التعليم والتمثلة فى قيام المعلم بالشرح واداء النموذج العملى للمهارة أثرت تأثيرا إيجابيا فى مستوى التحصيل المعرفى لدى المجموعة الضابطة، ولكن بدرجة أقل من مستوى التحصيل المعرفى لدى المجموعة التجريبية. (١٩)،(٢٠)

كما ترجع الباحثة ايضا التقدم فى مستوى الاداء فى المجموعة الضابطة إلى تأثير البرنامج التعليمي ذاته وما يحويه من خطوات تعليمية وكذلك التدريبات على المهارة وكذلك الأدوات المساعدة فى التعلم وأيضا التشابه فى البيئة التعليمية بين المجموعة الضابطة والتجريبية . ويتفق ذلك مع ما توصلت إليه نتائج بعض الدراسات والتي اشارت الى أن الأسلوب التقليدي له تأثير ايجابي محدود على مستوى الاداء المهارى . (١) (١٦) (١٧) (١٨)

وبذلك يتحقق صحة الفرض الثانى من فروض البحث والذي ينص على أنه " توجد فروق دالة إحصائية بين متوسطى القياسين (القبلي . البعدى) للمجموعة الضابطة فى مستوى الأداء المهارى والتحصيل المعرفى لمسابقة ١٠٠م حواجز وبعض الذكاءات المتعددة لدى طالبات كلية التربية الرياضية لصالح متوسط القياس البعدى.

٣. مناقشة نتائج الفرض الثالث:

يتضح من خلال جدول(١٩)،(٢٠) ، شكل (٩)،(١٠)،(١١) وجود فروق دالة إحصائياً بين متوسطى القياسين البعديين لمجموعتى البحث التجريبية والضابطة فى (مستوى الأداء المهارى- الذكاءات المتعددة - التحصيل المعرفى) لمسابقة ١٠٠م حواجز ولصالح القياس البعدى للمجموعة التجريبية حيث كانت قيمة ت المحسوبة لمتغيرات الأداء المهارى والذكاءات المتعددة والتحصيل المعرفى أكبر من قيمة ت الجدولية عند مستوى معنوية (٠,٠٥) مما يدل على وجود فروق دالة إحصائياً لصالح متوسط القياس البعدى للمجموعة التجريبية.

وترجع الباحثة هذا التقدم فى القياس البعدى لدى طالبات المجموعة التجريبية عن القياس البعدى لطالبات المجموعة الضابطة إلى استخدام أنشطه تدريسيه وفقا لتطبيق نظرية الذكاءات المتعددة ساهمت بشكل كبير فى تنمية بعض الذكاءات المتعددة المساهمة فى زيادة التحصيل المعرفى، ودافعية وحماس الطالبات نحو التعلم وتحسين مهاراتهم الأكاديمية، واستخدام تلك الأنشطة التدريسية أكثر فاعلية وملائمة للطالبات فالبرنامج التعليمي المقترح وفقا للذكاءات

المتعددة كان أكثر ايجابية على تحسين الأداء لمسابقه ١٠٠ م حواجز والذكاءات المتعددة والتحصيل المعرفى لمسابقة ١٠٠ م حواجز من الطريقة التقليدية (الشرح والعرض)، وهذا يتفق مع نتائج بعض الدراسات والمراجع والتي أشارت الى أن اختلاف نسب مساهمة الذكاءات المتعددة في التحصيل المعرفي ومستوى الأداء يكون اكثر ايجابية ، وأنه يوجد علاقة ارتباطيه بين كل من التحصيل المعرفي ومستوى الاداء المهارى مع بعض الذكاءات المتعددة وتطبيق أنشطه تدريسيه وفقا للذكاءات المتعددة ادى الي ارتفاع فى التحصيل المعرفي ومستوى الاداء المهارى لمسابقه ١٠٠ م حواجز ودافعية وحماس الطالبات نحو التعلم. (٣) (٨) (١٧) (٢٩) (٣٠)

وتتفق هذه النتائج أيضا مع نتائج بعض الدراسات والتي أظهرت فاعلية المقياس في تحديد الذكاء المتعدد لدى الأفراد ، كما أظهرت أيضا فاعلية البرنامج في رفع تحصيل الطلبة وأن معرفة الطلبة لنوع الذكاء النشط لديهم كان له أثر في زيادة ثقتهم بأنفسهم، وفي قدرتهم على اختبار أو تجريب استراتيجيات تعلميه جديدة يختارونها هم وتتناسب مع ما اكتسبوه من معرفة عن مواطن القوة التي لديهم بحيث أصبحوا ينظرون للمشكلة من الخارج وليس كجزء منها مما انعكس على تحسن تحصيلهن الدراسي. (٢٤)، (٢٥)

وبذلك يتحقق صحة الفرض الثالث من فروض البحث والذي ينص على أنه " توجد فروق دالة إحصائياً بين القياسين (البعديين) لمجموعتي البحث التجريبية والضابطة في مستوى الأداء المهارى والتحصيل المعرفى لمسابقة ١٠٠ م حواجز وبعض الذكاءات المتعددة لصالح القياس البعدى للمجموعة التجريبية.

. الإستنتاجات والتوصيات:

أ . الإستنتاجات:

في ضوء أهداف وفروض البحث وفي حدود العينة وما أسفرت عنه المعالجات الإحصائية ، وفي ضوء تفسير النتائج التي تم التوصل إليها ومناقشتها فقد توصلت الباحثة إلى الاستخلاصات التالية :

١- تم التوصل إلى حدوث تحسن بالنسبة لمجموعتي البحث التجريبية والضابطة في مستوى الأداء المهارى والتحصيل المعرفى لمسابقة ١٠٠ م حواجز والذكاءات المتعددة قيد البحث.

٢- تم التوصل إلى تفوق المجموعة التجريبية على المجموعة الضابطة في مستوى الأداء المهارى والتحصيل المعرفى لمسابقة ١٠٠م حواجز والذكاءات المتعددة قيد البحث.

ب. التوصيات :

في ضوء ما أسفرت عنه نتائج البحث توصى الباحثة بما يلي :

١- الاستفادة من نتائج البحث الحالى بوضع استراتيجيات تدريسية قائمة على نظرية الذكاءات المتعددة .

٢- إجراء دراسات وأبحاث باستخدام استراتيجيات تدريس وفقا للذكاءات المتعددة في الأنشطة الرياضية بشكل عام وفى مختلف مسابقات الميدان والمضمار بشكل خاص.

٣- صياغة محتوى مقررات التربية الرياضية لتتضمن أنشطة متنوعة تشمل كل أنواع الذكاءات المتعددة لدى المتعلمين.

٤- عمل دورات تدريبية لمعلمين وموجهين التربية الرياضية لتطبيق نظرية الذكاءات المتعددة في تخطيط وتنفيذ الأنشطة التعليمية لتشجيع المتعلمين على التفكير وفهم دوافعهم وقدراتهم.

٥- تطوير الأساليب والبرامج اللازمة لاستخدام نظرية الذكاءات المتعددة في الأنشطة الرياضية المختلفة .

٦- تصنيف المتعلمين طبقا لما يتمتعون به من ذكاءات متعددة وتوظيف هذا التصنيف في تعليم المهارات الحركية بما تتطلبه كل مهارة على حده، ومعرفة المتعلمين لأهمية كل نشاط وكيفية الاستفادة منه.

٧- إجراء المزيد من الدراسات والبحوث المشابهة للتعرف على علاقة الذكاءات المتعددة والتحصيل المعرفى بالأنشطة الرياضية المختلفة والعمل على تميمتها .

((المراجع))

١. المراجع العربية:

١. احمد الجراحي عبد الحليم "تأثير استراتيجيات وفقا للذكاءات المتعددة على التحصيل المعرفي ودرجة أداء بعض المهارات الأساسية للمبتدئين في الهوكي" ، رسالة دكتوراه، كلية التربية الرياضية للبنين والبنات ببورسعيد، جامعة بورسعيد.
٢. السيد محمد خيرى (٢٠٠٢): إختبار الذكاء العالى وكراسة التعليمات ، ط ٢، دار النهضة العربية ، القاهرة.
٣. أمل مصطفى أبو النصر " تأثير تنمية بعض الذكاءات المتعددة على التحصيل المعرفي ودرجة أداء بعض مهارات الجمباز بدرس التربية الرياضية لدى تلميذات المرحلة الإعدادية " ، رسالة ماجستير غير منشورة، كلية التربية الرياضية، جامعه بورسعيد.
٤. بسطويسي أحمد بسطويسي "سباقات المضمار ومسابقات الميدان" تعليم . تكنيك. تدريب "، دار الفكر العربي ، القاهرة.
٥. جابر عبد الحميد جابر الذكاءات المتعددة والفهم تنمية وتعميق، دار الفكر العربي، القاهرة.
٦. جابر محمد جابر (٢٠٠٣ م) : الذكاءات المتعددة والفهم ، القاهرة : دار الفكر العربي ، القاهرة .
٧. حسن السيد أبو عبده (٢٠٠٢ م): "أساسيات تدريس التربية الحركية البدنية، دار الإشعاع الفنية، الإسكندرية.
٨. داليا زكريا زيد (٢٠١٠ م): "نسق الذكاءات المتعددة لرياضي الأنشطة الفردية والجماعية، رسالة دكتوراه، كلية التربية الرياضية للبنات، جامعة الإسكندرية.
٩. سالى خالد سليمان "علاقة الذكاءات المتعددة والتحصيل المعرفي بمستوى أداء بعض المهارات الأساسية في الكرة الطائرة، رسالة ماجستير، غير منشورة"، كلية التربية الرياضية للبنين والبنات ببورسعيد، جامعة بورسعيد.

١٠. سمير عطية المعراج " أثر تعلم أنشطة الذكاءات المتعددة على دافعية التعلم لدى تلاميذ المرحلة الابتدائية، رسالة دكتوراه، كلية التربية، جامعة الزقازيق. (٢٠٠٨م):
١١. عادل عبد الله محمد قائمة الذكاءات المتعددة لتقييم الموهبة، كراسة التعليمات، دار الرشاد، القاهرة. (٢٠٠٥م):
١٢. كوثر حسين كوجك " اتجاهات حديثة في المناهج وطرق التدريس، التطبيقات في مجال التربية الأسرية، الطبعة الثانية، عالم الكتاب، القاهرة. (٢٠٠٣م):
١٣. محمد أمين المفتي (٢٠٠٤م): "الذكاءات المتعددة النظرية والتطبيق، المؤتمر العلمي السادس عشر (تكوين المعلم)، الجمعية المصرية للمناهج وطرق التدريس،المجلد ١،جامعة عين شمس.
١٤. محمد عبد السلام سالم " الاتجاهات الحديثة في دراسة الذكاءات المتعددة دراسة تحليلية في ضوء نظرية جاردرنر، المؤتمر العلمي الثامن، المجلد الأول، كلية التربية الرياضية ، جامعة حلوان.
١٥. محمد عبد الهادي حسين " مدرسة الذكاءات المتعددة، دار الكتاب الجامعي، غزة، فلسطين. (٢٠٠٥م):
١٦. مروة عمر الدهشوري " بروفيل أساليب التفكير وبعض الذكاءات المتعددة وعلاقتها بنتائج المباريات للاعبين المبارزة بسلاح الشيش، رسالة ماجستير، كلية التربية الرياضية للبنات بالقاهرة، جامعة حلوان. (٢٠٠٩م):
١٧. مصطفى محمد نصر الدين، أحمد يوسف عاشور " تأثير برنامج تعليمي وفقا للذكاءات المتعددة على درجة التحصيل المعرفي ومستوى أداء بعض المهارات الأساسية للمبتدئين في كرة السلة، إنتاج علمي، المجلة العلمية، العدد (٦٩)، كلية التربية الرياضية للبنين بأبي قير، جامعة الإسكندرية. (٢٠١٠م):
١٨. منال محمد الجندي " تدريس منهج الإيقاع الحركي المطور باستراتيجيات قائمة على نظرية الذكاء المتعدد وقياس أثره على نواتج التعلم، رسالة دكتوراه، كلية التربية الرياضية للبنات، جامعة الإسكندرية. (٢٠٠٦م):
١٩. نبيل محمد خطاب (٢٠٠٤م): " تأثير استخدام الأسلوب المتباين على التحصيل المعرفي والإنجاز الرقمي في مسابقة قذف القرص ، رسالة ماجستير غير منشورة، كلية التربية الرياضية ، جامعة دمياط.

٢٠. نسرين محمد عيد(٢٠٠٣م): " تصميم منظومة تعليمية باستخدام الحاسب الآلي وأثرها علي بعض جوانب التعلم لطلبة كلية التربية الرياضية في سلاح الشيش، رسالة ماجستير ، كلية التربية الرياضية، جامعة المنوفية.

٢١. هوارد جاردر (٢٠٠٥م): " الذكاء المتعدد في القرن الحادي والعشرين، دار الفجر للنشر والتوزيع، القاهرة.

٢٢ ولاء محمد صالح (٢٠٠٨م): " فاعلية استخدام الأنشطة التعليمية القائمة على نظرية الذكاءات المتعددة لتنمية مهارات التفكير الابتكاري في العلوم لدى تلاميذ المرحلة الإعدادية، رسالة ماجستير، كلية التربية، جامعة الزقازيق

٢. المراجع الأجنبية:

- 23- **Campbell ,B & Campbell ,L. (2009):** Teaching & learning through multiple intelligence(online).available:file://www.eric.edu.gov.com
- 24- **" Cornwell , B (2011):** Will awareness of their own intelligence profiles help my student become more independent learners (online).file://www.eric.edu.gov.com.:
- 25- **Costanzo, M(2011) :** " How can teacher and student working collaboratively to identify the student strongest intelligence through MI based assessment and classroom activities and use the understanding of these intelligence to guide the learning process, Boston: national center for the study (ERIC document reproduction service NO ED453386)
- 26- **Coustan ,T (2009) :** " What impact do English for speakers of other language (ESOL) activities informed by the multiple intelligence theory have on student engagement and learning strategies , wake forest university department of education (ERIC document reproduction service NO ED453386)
- 27- **Decker, S (2007) :** " Applying multiple Intelligences theory in the elementary foreign language classroom , wake forest university department of education (ERIC document reproduction service NO ED453386)

- 28- **Rebekah ,L (2004):** "Addressing multiple intelligences and learning styles : creating active learners , master research project, saint Xavier university (ERIC Documents Reproduction service No ED388397)
- 29- **Shearer, C. (2004)** " Multiple intelligences theory after 20 years. Teachers College Record, Vol .(106). No (1)
- 30- **Snyder, C. (2000):** " The Relationship between learning styles, multiple intelligences and academic achievement of high school students, Journal of High School, 83(2)..

٣ . مواقع على الشبكة الدولية للمعلومات :

- Niall Doglas (2002): Multiple Intelligence Test Last updated.Avaible online at:

http://www.nedprod.com/Niall_stuff/intelligence_test.html

(Accessed 27 August 2012 ,1:54 Am).