

## تأثير ممارسة رياضة الجودو كنشاط لاصفى على خفض السلوك العدوانى وعلاقته بالإنتماء الإجتماعى لدى تلاميذ المرحلة الإعدادية

\* د/ أحمد محمد نجيب حلمى

### المقدمة ومشكلة البحث:

من أجل خلق جيل متزن ومتكامل من جميع الجوانب يجب أن يبدأ الإهتمام من المراحل السنية الأولى التى هى الأساس الذى يتم البناء عليه، كما يجب أن تتكامل الرياضة المدرسية بالأندية الرياضية بالمشروعات القومية فى نسق واحد متناغم من أجل ذلك، والرياضة المدرسية من الأشياء الهامة التى يجب الإهتمام بها لما لها من أهمية بالغة فى بناء شخصية الفرد ككل، سواء على المستوى الصفى أو اللاصفى كما أن النشاط اللاصفى بالغ الأهمية لأنه قائم على الإختيارية وممارسة رياضات وألعاب غير مدرجة فى المنهج ولكنها تتكامل وتحقق الأهداف التعليمية، ورياضة الجودو من الرياضات التى يمكنها أن تضيف إذا ما طبقت فى أنشطة الرياضة المدرسية وذلك من أجل التطوير والتكامل مع القطاعات الأخرى بما يعود بالنفع على الفرد والتعليم والرياضة والمجتمع.

ويذكر يحيى الصاوى، محمد شداد، ياسر عبد الرؤف (٢٠٠٦م) أن رياضة الجودو إحدى الرياضات تستخدم للدفاع عن النفس وتتطلب سمات نفسية وإجتماعية خاصة بالإضافة إلى مواجهتها للقلق والعدوان وطبيعة مهاراتها تجذب الممارسين وذلك لأنها أكثر إحتكاكاً بشكل واقعى وتحتوى على مهارات الحماية المتمثلة فى السقطات والإشتباك المباشر وحمل الخصم ورميه على البساط من خلال مجموعة متنوعة من المهارات الحركية سواء للذراعين أو للوسط او للرجلين بالإضافة إلى مهارات التضحية ومهارات اللعب من أسفل كالتثبيت والخنق والكسر، ومن هنا يمكن ممارستها كنشاط لاصفى فى سن المدرسة من أجل التغلب على العدوان وتنمية الإنتماء الإجتماعى. (٦٧: ١، ٢١)

ويؤكد خلف الدسوقى وهالة نبيل (٢٠١٠م) أن رياضة الجودو تنمى شخصية ممارسيها بصورة شاملة ومتزنة وتنمى سمات لا تنمى فى الألعاب الجماعية نظراً لطبيعة المواجهة الفردية، بالإضافة إلى نزع سمة العدوانية وتنمية الإنتماء الإجتماعى وتكوين العلاقات الإجتماعية. (٢٣ : ١٦)

وتشير تهانى محمد (٢٠١٢م) أنه يجب إستخدام الرياضات المحببة لدى التلاميذ فى مراحل التعليم المختلفة من خلال الأنشطة الصفية واللاصفية بهدف المشاركة الفعالة التى

\* أستاذ مساعد بقسم المناهج وطرق تدريس التربية الرياضية- كلية التربية الرياضية- جامعة دمياط

تبعدهم عن الانطواء والسلبية وتساعدهم في اجتياز الكثير من المشاكل النفسية والاجتماعية التي يعانون منها وبالتالي تساعدهم على الاندماج الحقيقي والشعور بالانتماء. (١٥: ١٣٠)

وتنقسم مراحل التعليم إلى مراحل متعددة تعتبر أهمها مرحلة التعليم الأساسي والتي تتكون فيها شخصية الفرد ويحس فيها الفرد بذاته ويحتاج خلالها إلى الإحتواء الكامل من أجل وجود جيل سوى وذلك يتم من خلال التعامل مع ما يمر به الفرد من خبرات مختلفة وفق البيئة المحيطة (٥: ٤٦)

ويذكر سليمان عبد الواحد (٢٠١٣م) ان نمو التلميذ جسماً وعقلياً وإنفعالياً وإجتماعياً يتأثر بعوامل متعددة بين الجماعات المختلفة أو داخل الجماعة نفسها وهذه العوامل قد تكون وراثية أو سلوكية أو إجتماعية، ومن هنا يتضح دور المدرسة ووجود رفاق للتلميذ واختلاطه بالمعلمين بالإضافة إلى ما يحتويه المنهج من مواقف وأنشطة تسهم في نموه النفسى والاجتماعى فالتلميذ فى المدرسة يتعرض لمواقف مختلفة تشكل وجدانه يجب أن يعبر منه ليكون مهياً للحياة المستقبلية. (٢٨: ١٤، ١٥)

ويشير محمد الحيلة (٢٠٠٣) أن الرياضة المدرسية تنقسم إلى أنشطة صافية وهى التى يقوم بها المعلم والمتعلم كجزء أساسى فى منظومة التدريس داخل الغرفة الصافية وداخل إطار اليوم الدراسى، ويطلق عليها البعض اسم الأنشطة المنهاجية، أما الأنشطة اللاصفية هى التى يقوم بها المتعلم غالباً بتوجيه من المعلم داخل المؤسسة التعليمية أو خارجها وبشكل غير اجبارى لإثراء الخبرات التعليمية التى يكتسبها وعادة تكون خارج إطار اليوم الدراسى. (٤٦: ٤٦٦)

كما أن أنشطة الرياضة المدرسية الصافية قائمة على الرياضات التالية ألعاب القوى- الجمباز- الكرة الطائرة- كرة السلة- كرة اليد- كرة القدم، وهذه الرياضات تنمى جوانب إجتماعية هامة للتلاميذ ولكنها تحتاج إلى مزيد من الإضافة أو التخطيط والتنسيق مع الأنشطة اللاصفية لتحقيق مزيداً من التكامل، وهذا يتفق مع ما ذكره سيد عبد الوارث (٢٠١٦م) أن أوجه أنشطة التربية الرياضية يجب أن تحتوى على ألعاب جماعية (الكرة الطائرة- كرة السلة- كرة اليد- كرة القدم) وألعاب فردية (العاب قوى- جودو- كاراتية- ملاكمة- مصارعة... إلخ) ولياقة بدنية وكشافة مدرسية ومرشدات، من أجل تكوين علاقات إجتماعية جيدة تؤدى إلى إكتساب أنماط سلوكية إيجابية. (٢٨: ٩٨)

ويذكر شحاتة (٢٠٠٤م) الأنشطة اللاصفية جزء هام من المنهج الدراسى الحديث وتعتبر من العناصر المهمة فى بناء شخصيه التلاميذ من جميع الجوانب والمساعدة فى تكوين

عادات ومهارات وقيم إيجابية تحد من الظواهر الغير مألوفة السلبية، وتربيتهم التربوية السليمة، مما يعدهم لمواقف الحياه المستقبلية، ويضيف سيد عبد الوارث (٢٠١٦م) أن النشاط اللاصفي لم يعد مجهود جسدياً يهدف إلى تنمية العضلات فقط بل أصبح منهجاً تربوياً له قواعد واضحة، يهدف إلى إشباع ميول ورغبات التلاميذ بما يصعب تحقيقه بالنشاط الصفي فقط، بالإضافة إلى إحتواء طاقات التلاميذ التي قد تؤدي إلى العدوانية والتمرد والجنوح بما يعود بالسلب على بناء الشخصية والعملية التعليمية، (٢٠: ١٥، ١٩)، (٢٨: ١٢)

ووضع منصور (٢٠٠٨) مجموعة أهداف للأنشطة اللاصافية ومنها:

- إتاحة الفرصة لإكساب وتعديل الحاجات النفسية والاجتماعية لدى التلاميذ.
- اكتشاف المهارات والقدرات والمواهب لدى التلاميذ وتنميتها.
- تنمية الإلتناء والتفاعل الاجتماعي.
- الاعتماد على النفس واحترام آراء الآخرين.
- صقل مهارات التلاميذ من خلال التدريب. (٣٤: ٦٣)
- ويضيف سيد عبد الوارث (٢٠١٦م) مجموعة أخرى من أهداف النشاط اللاصفي ومنها:
- تعديل سلوك بعض الحالات النفسية الغير سوية مثل الخجل، العدوانية، القلق، التردد.
- تحقيق الصحة النفسية وعلاج المشكلات المتعلقة بها.
- ربط الحياة المدرسية بالحياة الإجتماعية.
- تنشئة التلاميذ على تخطيط العمل والإلتناء الإجتماعي وتحديد المسؤولية. (٢٨: ١٣، ١٤)
- وهذا يتفق مع دراسات كل من "عبد المنعم محمد (٢٠٠٦م) (٣٥)، أشرف اللافى (٢٠١٥م) (٩)، مروان حسنى (٢٠١٥م) (٥١)، محمد مصطفى (٢٠١٩م) (٤٧)، حسام السعيد، محمد حسن (٢٠٢١م) (١٩).

كما أن التلميذ الذى لديه ميول عدوانية عندما يلتحق بالمدرسة ويتعرض للضغوط الصارمة من عقاب وحجز حرية وواجبات تنموا عنده مشاعر الإحباط والقلق والغضب والتهديد فإنه يكون عدوانى ويحتاج إلى تفريغ طاقاته المكبوتة. (٢١: ٢٥)

ويشير عبد الرحمن العيسوى (١٩٩٣م) أن التربية السوية وسيلة من وسائل التكيف والإلتناء الإجتماعي والمحافظة عليها يؤدي إلى تماسك المجتمعات وبقائها، لذلك لابد من البعد عن السمات السلبية كالتعصب والعدوان، كما أن المدرسة والمناهج الدراسية والأنشطة المختلفة من الأهمية بما كان لتحقيق التنمية المتزنة. (٣٢: ٢٧٥، ٢٧٦)

ويذكر عبد الرحمن العيسوى (٢٠٠٠م) أن المرحلة السنية من سن إثني عشر عاماً هي فترة مراهقة وتحتوى على ثلاث شرائح الأولى مراهقة سوية والثانية مراهقة إنسحابيه والثالثة

مراهقة تمتاز بالعدوانية على النفس والغير، بالإضافة إلى ضعف التكيف الإجتماعى والإنتماء، وفى هذه المرحلة لابد من توجيه المراهق إلى ممارسة الأنشطة الرياضية التى يرغب فيها وتحتويه وتتناسب مع الشريحة الخاصة به، كما أن المراهق فى العام ينتمى إلى مجموعة الأقران لأنها بديل للأسرة، ولكن فى حالة العدوانية تقل عنده هذه الصفة. (٣٣: ٢٨٥، ٢٨٩، ٢٩٢) وهذا يتفق مع ذكرته دراسات كلاً من "مصطفى على رمضان، تحية محمد احمد (٢٠١٢م) (٥٤)، جعفر عبد كاظم، صبرى عبدالله كاظم (٢٠١٣م) (١٧)، عمار يوسف، ريماء حسيب (٢٠٢٣م) (٢٨)، أميرة عبد الحافظ (٢٠١٥م) (١٢)، محمود عصمت (٢٠١٦م) (٤٩)، زوفا لطفى، قندوز هشام (٢٠٢٠م) (٢٥)، ميروح عبد الوهاب، بورغدة مسعود محمد (٢٠٢٠م) (٥٧)، سلطان مشرف (٢٠٢١م) (٢٦).

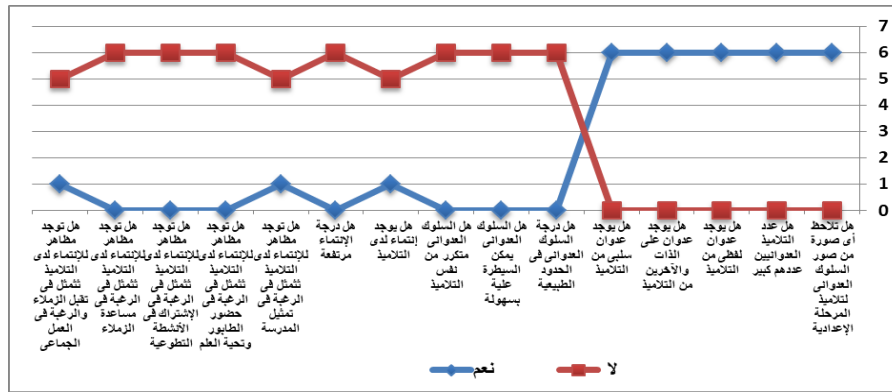
ولقد ظهرت مشكلة البحث من خلال متابعة الباحث لطلاب التدريب الميدانى وتواجهه فى المدرسة وملاحظة سلوك التلاميذ فى المرحلة الإعدادية منذ عام ٢٠١٩م حتى الآن لاحظ أنه يوجد عدوانية لديهم متمثلة فى العنف وسوء التعامل اللفظى والحركى مع زملائهم والمعلمين وطلاب التربية العملية، بالإضافة إلى عدم الرغبة فى تمثيل المدرسة فى النشاط الخارجى، والفصل فى الأنشطة الداخلية وعدم الإلتزام بالتعليمات مما يعرض الفريق للإستبعاد أو الخسارة وتفضيل العمل الفردى والشعور بالضيق بسرعة وعدم الثبات عند تقسيمهم إلى مجموعات.

وقام الباحث بالبحث فى المراجع العلمية بهدف التعرف على طبيعة مشكلة البحث وكيف يتم تحديد مسميات متغيراتها والتأكد منها فقام بالرجوع إلى المراجع والدراسات العلمية مثل "عبد الرحمن العيسوى (٢٠٠٠م) (٣٣)، عدنان فسفوس (٢٠٠٦م) (٣٦)، عمرو بدران (٢٠٠٨م) (٣٩)، وليد نادى (٢٠١٢م) (٦٣)، سلطان مشرف (٢٠٢١م) (٢٦)، وإستقر الباحث على تحديد متغيرين للبحث ألا وهم العدوان والإنتماء الإجتماعى.

وعندما قام بالبحث فى الدراسات العلمية مثل دراسة "زوفا لطفى، قندوز هشام (٢٠٢٠م) (٢٥)، ميروح عبد الوهاب، بورغدة مسعود محمد" (٢٠٢٠م) (٥٧) وجد أن هناك بعض الدراسات الوصفية والتى ليست فى البيئة المصرية ولكنها أوصت بإجراء دراسات على العدوان بإستخدام المنهج التجريبي فى رياضات الدفاع عن النفس، كما وجد دراسة جعفر عبد كاظم، صبرى عبدالله كاظم (٢٠١٣م) (١٧) والتى كانت أهم نتائجها أن طلاب المرحلة الإعدادية لديهم سلوك عدوانى مرتفع، بالإضافة إلى دراسة **Reynes E, Lorant J.** (٢٠٠٢م) (٧٣) والتى أشارت أن الجودو لا يخفض السلوك العدوانى لدى طلاب المرحلة الابتدائية ويجب التجربة على مراحل سنية مختلفة.

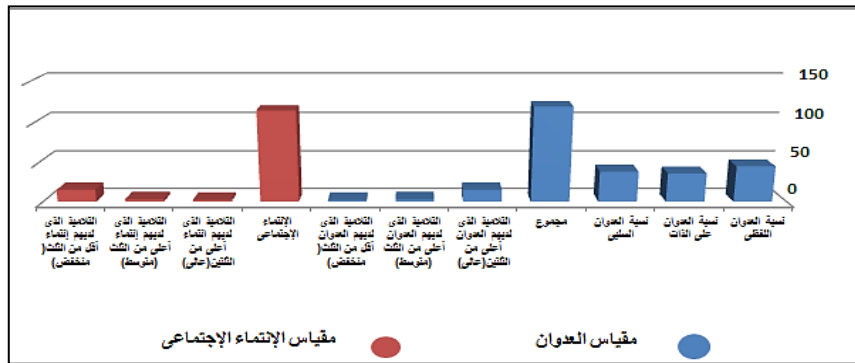
ومن أجل التأكد من صحة الملاحظة العلمية كان لابد من تقنين هذه الملاحظة للتأكد منها فقام الباحث بالخطوات التالية:

- إجراء إستطلاع رأى خبراء لثلاث معلمين تربية رياضية وثلاث أخصائيين إجتماعيين بثلاث مدارس حكومية للمرحلة الإعدادية منها مدرسة الطلمبات للتعليم الأساسى التى سيتم بها التجربة فى الفترة من ٢، ٣/١٠/٢٠٢٣م، بهدف التأكد من المشكلة ومدى إحساسهم بها، وكانت النتائج كما يوضحها الشكل التالى والجدول الموجود فى مرفق (٧):



شكل (١) إستبيان معلمى التربية الرياضية والأخصائيين الإجتماعيين حول العدوان والإنتماء الإجتماعى

- تطبيق مقياس العدوان ومقياس الإنتماء الإجتماعى بعد التأكد من صدقهم وثباتهم على عدد (٢٠) تلميذ بشكل عشوائى بمدرسة الطلمبات للتعليم الأساسى فى ١٨/١٠/٢٠٢٣م بهدف التأكد من وجود المشكلة، وكانت النتائج كما يوضحها الشكل التالى والجدول الموجود فى مرفق (٩)



شكل (٢) دراسة استطلاعية لمقياس السلوك العدوانى والإنتماء الإجتماعى

وبعد إجراء الخطوتين السابقتين وجد الباحث أن النشاط العدواني موجود لدى تلاميذ المرحلة الإعدادية بشكل واضح وبصورة كبيرة وهذا إتضح من نتائج مقياس العدوان، وما يقلل النسبة العامة هو تفاوت النسب بين التلاميذ، ووجود (٢) تلميذ لديهم بصورة ضئيلة، و(٣) بصورة متوسطة، و(١٥) بصورة عالية، وفي مقياس الإنتماء وجد أن من لديه عدوان إنتمائه قليل وما يؤثر على النسبة العامة تفاوت النسب بين التلاميذ، ووجود (١٥) تلميذ لديهم بصورة ضئيلة، و(٣) بصورة متوسطة، و(٢) بصورة عالية.

ونتائج الدراسة الإستطلاعية ليست مفاجئة بل جاءت متماشية مع ما ذكره عمرو بدران (٢٠٠٨م) أن العدوان يصاحبه فشل إجتماعى وعدم إنتماء وذلك على خلاف النظرة السائدة بأن العدوان لا يؤثر على التفاعل الإجتماعى والعمل المدرسى، والعدوان موجود فى المجتمعات لدى العديد من التلاميذ ويعتبر سلوكاً مألوفاً مثل فى حالات الدفاع عن النفس إلا أنه توجد درجات من العدوانية بدرجات غير مقبولة ونجدها فى المدارس على شكل إساءة لفظية أو جسدية للآخرين- تخريب ممتلكات المدرسة- عدم إطاعة التعليمات، وهذا يجعل الموضوع مهم ويجب الإهتمام به من قبل المهتمين بالرياضة المدرسية ومن الأفضل أن يتم تفريغ الإنفعالات والعدوان فى صورته الأولى حتى لا يكون هذا العدوان مدمر فى نهاية الأمر. (٣٩: ٢١٩-٢٢١)

ويرجع الباحث زيادة العدوان وقلة الإنتماء الإجتماعى فى المدارس الى زيادة المثيرات التى يتعرض لها التلاميذ سواء ضغط العملية التعليمية أو محتوى السوشيال ميديا أو العنف والإنفصال الأسرى أو الحالة الإقتصادية بالإضافة إلى قلة إستخدام الرياضات الفردية مثل رياضة الجودو والتى لا تمارس فى المدارس الحكومية والتى هى بمثابة بيئة آمنة (لأنها لعبة تمزج بين العقل والقوة وليست لعبة عنف) تعمل على تفريغ الشحنات الزائدة من العدوانية لدى التلاميذ فى فترة المراهقة والتى بالتبعية فإنها قد تؤدى إلى تقليل العدوانية والسماح بقبول الآخر وتنمية العلاقات الإجتماعية بين التلاميذ، وهذا يتفق مع ما ذكره محمد أنور (٢٠١٣م) أن هناك إرتباط وثيق بين العدوانية بكل مسبباتها المجتمعية وبين الإنتماء الإجتماعى وإحساس الفرد بالإنتماء الإيجابى، لأن كل هذا يؤثر على بناء المجتمع ككل. (٤١: ٢٤، ٣٠)

ويشير خالد الشبخلى (٢٠٠٥م) أن العدوان سلوك مكتسب عبر التعلم والمحاكاة حيث أن التلميذ يتعلم الإستجابة للمواقف المختلفة بطرق متعددة قد تكون بالعدوان أو بالتقبل وهذا يرجع إلى المؤثرات التى يتعرض لها كما أن سببه أن الطفل لا يعرف كيفية تقييم العلاقات الإجتماعية ويكون لديه مشكلة فى الإنتماء الإجتماعى. (٢١: ١٩، ٢٠)

وبعد ملاحظة الباحث وإطلاعه على المراجع والدراسات محلياً ودولياً وإجراء الدراسات الإستطلاعية وجد أن ممارسة رياضة الجودو كنشاط لا صفى قد تسهم فى خفض السلوك العدوانى وتنمية الإلتئام الإجتماعى لدى تلاميذ المرحلة الإعدادية، وعلى حد علم الباحث أنه لم تتطرق أى من تلك الدراسات إلى معرفه "تأثير ممارسة رياضة الجودو كنشاط لا صفى على السلوك العدوانى وعلاقته بالإلتئام الإجتماعى لدى تلاميذ المرحلة الإعدادية".

#### هدف البحث:

يهدف البحث إلى التعرف على "تأثير ممارسة رياضة الجودو كنشاط لا صفى على خفض السلوك العدوانى وعلاقته بالإلتئام الإجتماعى لدى تلاميذ المرحلة الإعدادية" من خلال التعرف على:

- تأثير ممارسة رياضة الجودو كنشاط لا صفى على خفض السلوك العدوانى لدى تلاميذ المرحلة الإعدادية.
- تأثير ممارسة رياضة الجودو كنشاط لا صفى على الإلتئام الإجتماعى لدى تلاميذ المرحلة الإعدادية.
- العلاقة بين مستوى السلوك العدوانى والإلتئام الإجتماعى لدى تلاميذ المرحلة الإعدادية.

#### فروض البحث:

فى ضوء هدف البحث يضع الباحث الفروض التالية:

- توجد فروق داله إحصائياً بين متوسط درجات القياسين (القبلى - البعدى) فى مستوى السلوك العدوانى لدى افراد مجموعة البحث ولصالح القياس البعدى
- توجد فروق داله إحصائياً بين متوسط درجات القياسين (القبلى - البعدى) فى مستوى الإلتئام الإجتماعى لدى افراد مجموعة البحث ولصالح القياس البعدى
- توجد علاقة عكسية داله بين مستوى السلوك العدوانى و مستوى الإلتئام الإجتماعى لدى تلاميذ المرحلة الإعدادية.

#### المصطلحات:

#### رياضة الجودو: Judo Sport

هى إحدى الرياضات الفردية التى تتكون من مهارات أساسية وحركية متنوعة منه ما يؤدى من الوقوف ومنها ما يؤدى من أسفل، يستخدمها الفرد للدفاع عن نفسه وهى بذلك تكون رياضة دفاعية هجومية تعتمد على الإستغلال الأمثل للعقل ولإمكانات الجسم المختلفة من أجل تحقيق الفوز على الخصم بأقل مجهود ممكن وبأعلى كفاءة ممكنة. (٤ : ١٦)

**النشاط اللاصفي: Extracurricular activity**

هو أنشطة متعددة لا ترتبط بالمقررات الدراسية، وتقدمها المدرسة، ويختارها التلميذ بما يتفق مع ميوله بتوجيه وإشراف من إدارة المدرسة. (٥٥ : ٤٥)

هو نشاط رياضي يؤديه التلميذ بشكل إختياري يمارس خارج إطار اليوم الدراسي أى بعد انتهائه ويهدف إلى مراعاة أوجه القصور وعلاجها بما يحقق الأهداف العملية التعليمية ويتكامل معها\*.

**السلوك العدواني: Aggressive behavior**

هو سلوك موجه وضار يقصد منه الإيذاء للذات أو للآخرين أو للممتلكات بشكل مباشر أو غير مباشر. (٣ : ١٥)

**الإنتماء الإجتماعي: social belonging**

هو مفهوم نفسى بصبغة إجتماعية و بإفتقاده يشعر المرء بالعزلة والغربة و ينتابه القلق والضيق وتحدث لديه مشكلات نفسية وإجتماعية يكون لها تأثير على وحدة المجتمع وتماسكه. (٦٣ : ٦)

**الدراسات المرجعية:**

- دراسة قام بها **Reynes E, Lorant J** (٢٠٠١م) (٧٢) تهدف إلى التعرف على هل تجذب فنون القتال التنافسية الأطفال العدوانيين، وإستخدم الباحثان المنهج الوصفي، وتم إختيار العينة عمدياً وتكونت العينة من ١٥٠ طفلاً بعمر ٨ سنوات، وتم إستخدام استبيان العدوان لبوس-بيري، وكانت أهم النتائج أن الأطفال الذين بدأوا التدريب على فنون الدفاع عن النفس لم يسجلوا درجات أكثر عدوانية من أقرانهم ولكنهم سجلوا درجات أعلى على مقياس الغضب. لكن هذا الاختلاف ظهر فقط عند الأطفال الذين يمارسون الجودو.

- دراسة قام بها **Reynes E, Lorant J** (٢٠٠٢م) (٧٣) تهدف إلى التعرف على تأثير تدريبات الجودو التقليدية على العدوانية لدى الأولاد الصغار، وإستخدم الباحثان المنهج التجريبي لمجموعتين أحدهما تجريبية والأخرى ضابطة، وتم إختيار العينة عمدياً وتكونت العينة من ٢٧ تلميذ من المدارس الإبتدائية لا يمارسوا رياضة الجودو و ٢٨ طالباً من طلاب الجودو يمارسون رياضة وتم إجراء قياس قبلي وقياس بعدى بعد مرور سنة، وكانت أهم النتائج أن لاعبي الجودو كانوا أكثر عدوانية (حصلوا على درجات

\* تعريف إجرائي.



أعلى في العدوان الكلي، والعدوان اللفظي، والغضب) من المجموعة الضابطة بعد عام واحد من التدريب، حتى لو لم تكن الاختلافات في العدوانية كبيرة لا تدعم الرأي القائل بأن تدريب الجودو يؤدي إلى خفض العدوانية لدى عينة من الأطفال في هذا السن الصغير.

- دراسة قام بها **Youngs, M** (٢٠٠٨م) (٧٦) تهدف إلى التعرف على توضيح العلاقة بين اشتراك التلاميذ في عدد من الأنشطة غير المنهجية، والإحساس بالانتماء للمدرسة، وإستخدام الباحثان المنهج الوصفي، وتم إختيار العينة عشوائياً وتكونت العينة من (٣٧٢) تلميذاً تتراوح أعمارهم بين (١١-١٥) عاماً اشتركوا في مجموعة من الأنشطة التنافسية غير المنهجية، وكانت أهم النتائج أن اشتراك التلاميذ في الأنشطة غير المنهجية عزز لديهم الإحساس الشديد بالانتماء والارتباط بالمدرسة.

- دراسة قام بها "مصطفى على رمضان، تحية محمد احمد" (٢٠١٢م) (٥٤) تهدف إلى التعرف على فعالية برنامج إرشادي لتنمية الانتماء لدى عينة من تلاميذ المرحلة الابتدائية، وإستخدام الباحثان المنهج التجريبي ذو التصميم التجريبي لمجموعة واحدة، وتم إختيار العينة عشوائياً وتكونت العينة من (٢٤) تلميذاً وتلميذة بالصفين الخامس والسادس الابتدائي بمدرسة الشهيد أسامة نصار الابتدائية بقها، محافظة القليوبية، متوسط أعمارهم (٩, ١٠) سنة وتم تقسيمهم إلى مجموعتين إحداهما ذكور وقوامها (١٢) تلميذاً والأخرى إناث وقوامها (١٢) تلميذة، وكانت أهم النتائج فعالية البرنامج الإرشادي المستخدم في تنمية الإلتزام لدى عينة الدراسة من الجنسين بعد تطبيق البرنامج.

- دراسة قام بها "جعفر كاظم، صبرى كاظم" (٢٠١٣) (١٧) تهدف إلى التعرف على تأثير السلوك العدواني لدى طلبة المرحلة الإعدادية، وإستخدام الباحثان المنهج الوصفي، وتم إختيار العينة عشوائياً وتكونت العينة من ٣٤٧٧ طالب وطالبة من الصف الرابع في المدارس الإعدادية والثانوية موزعين على ٣٢ مدرسة بواقع ٢٠ مدرسة للطلاب و١٢ مدرسة للطلاب، وكانت أهم النتائج أن هناك مستوى عالي من السلوك العدواني لدى طلاب المرحلة الإعدادية.

- دراسة قامت بها "أشرف اللافى" (٢٠١٥م) (٩) تهدف إلى التعرف على الاضطرابات السلوكية الشائعة بين تلاميذ المرحلة الإعدادية من وجهة نظر المعلمون، وإستخدام الباحث المنهج الوصفي، وتم إختيار العينة عشوائياً وتكونت العينة من ٦٠ معلم ومعلمة من ٥ مدارس حكومية، وكانت أهم النتائج أنه يوجد مستوى عالي من الاضطرابات السلوكية لدى التلاميذ يرتبط بالسلوك العدواني.

- دراسة قامت بها "أميرة عبد الحافظ" (٢٠١٥م) (١٢) تهدف إلى التعرف على الخصائص السيكومترية لمقياس السلوك العدوانى لدى طلاب المرحلة الإعدادية، وإستخدمت الباحثة المنهج الوصفى، وتم إختيار العينة عشوائياً وتكونت العينة من ١٦٠ طالب من طلاب المرحلة الإعدادية، وكانت أهم النتائج أن تم التوصل إلى مقياس لقياس العدوان لدى طلاب المرحلة الإعدادية ونجد أن نسبة العدوان مرتفع.
- دراسة قام بها "محمود عصمت" (٢٠١٦م) (٤٩) تهدف إلى التعرف على تأثير سلوك التمرد النفسى على السلوك العدوانى لدى طلاب المدارس الإعدادية الرياضية بصعيد مصر، وإستخدم الباحث المنهج الوصفى، وتم إختيار العينة عشوائياً وتكونت العينة من ٥٤٠ طالب من الصف من طلاب الصفين الثانى والثالث الإعدادى فى المدارس الإعدادية بمحافظة أسيوط، وكانت أهم النتائج أن سلوك التمر يرجع إلى السلوك العدوانى لدى طلاب المرحلة الإعدادية.
- دراسة قام بها **Trudy van der Stouwe, Anouk Jeanne Gubbels Spruit and Geert Jan J.M. Stams** (٢٠١٦م) (٧٥) تهدف إلى المشاركة فى فنون الدفاع عن النفس والسلوك الخارجى لدى الأحداث: مراجعة تحليلية تلوية، وإستخدم الباحثون المنهج الوصفى، وتم إختيار العينة عمدياً وتكونت من ١٢ دراسة (مقطعية أو طولية) للفنون القتالية (الجودو- الكاراتيه- التايكوندو- الأيكيدو- الكيمبو والملاكمة- المصارعة)، وخصائص العينة كانت رياضيون فريديون، رياضيون جماعيون أو غير رياضيين، وتمثل السلوك الخارجى فى ( الغضب مقابل السلوك العدوانى/ المعادى للمجتمع) وكانت أهم النتائج أن الكاراتيه أقل ارتباطاً بالسلوك الخارجى من الجودو، وهناك حاجة إلى بحث مستقل وقوى يحتوى على معلومات أكثر تفصيلاً عن العينة والرياضة وخصائص مجموعة المقارنة لاستبعاد أى آثار سلبية للمشاركة فى الفنون القتالية، ولتحديد الظروف التى قد تحدث فيها هذه التأثيرات.
- دراسة قام بها **Fabienne Ennigkeit & Franziska Leonie Beek** (٢٠١٩م) (٦٨) تهدف إلى تأثير الجودو على السلوك الاجتماعى مع اعتبار خاص لفترات التفكير، وإستخدم الباحثون المنهج التجريبي لثلاث مجموعات، وتم إختيار العينة عمدياً وتكونت من ٩٤ طالب وطالبة وكانت أهم النتائج تطور السلوك الاجتماعى فى الجودو لم تختلف المجموعة ذات فترات التأمل عن تلك الموجودة فى المجموعات الأخرى، ومع ذلك قد يكون هذا بسبب عوامل منهجية (على سبيل المثال، عينة صغيرة، فترة تدخل قصيرة)، ويجب إعادة التجربة لفترة زمنية أطول.

- دراسة قام بها **زوقة لطفى، قندوز هشام (٢٠٢٠م) (٢٥)** تهدف إلى التعرف على دور بعض الرياضات القتالية في التقليل من السلوك العدواني لدى المراهقين (دراسة ميدانية لنادى الكاراتيه- الجودو- الكونغ فو) بالمسيلة (الجزائر)، وإستخدم الباحثان المنهج الوصفي، وتم إختيار العينة عشوائياً وتكونت العينة من ١٠ لاعبين من كل نادى، وكانت أهم النتائج أن الرياضات القتالية لها دور في التقليل من سلوك العدوان لدى المراهقين، ويجب إجراء أبحاث مماثلة تستخدم المنهج التجريبي.
- دراسة قام بها **ميروح عبد الوهاب، بورغدة مسعود محمد (٢٠٢٠م) (٥٧)** تهدف إلى التعرف على تأثير ممارسة الرياضات القتالية على خفض السلوك العدواني، وإستخدم الباحثان المنهج الوصفي، وتم إختيار العينة عشوائياً وتكونت العينة من ٢٤ لاعب مقسمين إلى مجموعتين مجموعة تمارس رياضة الكاراتيه دون خوض منافسات ومجموعة أخرى تمارس فى المنافسات، وكانت أهم النتائج أنه توجد علاقة ارتباطية سلبية بين السلوك العدواني العام والسلوك العدواني فى الرياضة لدى كلتا عينتى الدراسة.
- دراسة قام بها **سلطان مشرف شلفوت (٢٠٢١م) (٢٦)** تهدف إلى التعرف على فاعلية برنامج ارشادي معرفي سلوكي لخفض السلوك العدواني لدى طلبة المرحلة المتوسطة فى منطقة الباحة، وإستخدم الباحثان المنهج التجريبي، وتم إختيار العينة عشوائياً وتكونت العينة من ٤٠ طالب من مدارس المرحلة المتوسطة، وكانت أهم النتائج أنه يجب الإهتمام بالمرحلة المتوسطة، والعمل على تنمية القدرات النفسية والسلوكية لديهم حتى يتحقق لديهم الجوانب الايجابية المختلفة لخفض السلوك العدواني.
- دراسة قام بها **Stanković N, Todorović D, Milošević N, Mitrović M, Stojiljković N. (٢٠٢٢م) (٧٤)** تهدف إلى التعرف على العدوانية لدى لاعبي الجودو ولاعبى الفرق: القيمة التنبؤية لسمات الشخصية والذكاء العاطفي والكفاءة الذاتية، وإستخدم الباحثون المنهج الوصفي، وتم إختيار العينة عمدياً وتكونت العينة من ١٤٠ رجلاً بعمر ١٩ عام منهم ٦٠ يمارسون رياضة الجودو، و ٨٠ يمارسون رياضات جماعية] كرة القدم ٣٤ (٤٢,٥%)، كرة اليد ٢٠ (٢٥%)، وكرة الماء ٢٦ (٣٢,٥%)، وكانوا يمارسون هذه الرياضات لمدة ٥ سنوات متواصلة وتنافسوا على مستوى الدولة على الأقل، وتم إستخدام استبيانات الورقة والقلم لمتغيرات البحث، وكانت أهم النتائج ن لاعبي الجودو المحترفين يتميزون بدرجة منخفضة من العدوان، وخاصة انخفاض مظاهر العدوان غير المباشرة والجسدية، كما أن أعضاء الرياضات الجماعية ظهرت لديهم نتائج عكسية، حيث يتميزون بزيادة العدوانية، وسمات الانفعال والانبساط الواضحة، وسمات أقل وضوحاً.

- دراسة قام بها "عمار يوسف، ريما حسيب" (٢٠٢٣م) (٣٨) تهدف إلى التعرف على ماهية العدوانية والنظريات المفسرة للسلوك العدوانى لدى الأطفال، وإستخدام الباحث المنهج التجريبي، وتم إختيار العينة عشوائياً وتكونت العينة من ٤٠ طالب من مدارس المرحلة المتوسطة، وكانت أهم النتائج أنه يجب الإهتمام بالمرحلة المتوسطة، والعمل على تنمية القدرات النفسية والسلوكية لديهم حتى يتحقق لديهم الجوانب الايجابية المختلفة لخفض السلوك العدوانى.

#### الإستفادة من الدراسات المرجعية :

- \* التأكد من مشكلة البحث.
- \* تحديد وفهم المتغيرات.
- \* إختيار المنهج المناسب لطبيعة الدراسة.
- \* تحديد المقاييس المستخدمة.
- \* تحديد البرنامج الزمنى.
- \* تفسير ومناقشه النتائج.
- \* تحديد أنسب المعالجات الإحصائية بما يتناسب مع طبيعة فروض وأهداف البحث.

#### طرق وإجراءات البحث:

##### منهج البحث:

استخدم الباحث المنهج التجريبي وذلك باستخدام التصميم التجريبي لمجموعة واحدة تجريبية، وبواسطة القياسين (القبلى - البعدى) لها.

##### مجتمع وعينة البحث:

يمثل مجتمع البحث تلاميذ مدرسة الطلمبات للتعليم الأساسى (مدرسة حكومية) التابعة لإدارة بنى عبيد التعليمية والمقيدين بسجلات المدرسة للعام الدراسي (٢٠٢٣-٢٠٢٤) والبالغ عددهم (١٧٨) تلميذاً، يمثل البنين (٩١) تلميذاً ويمثل البنات (٨٧) تلميذه وتراوحت أعمارهم من (١٢ - ١٥) سنة.

##### عينة البحث:

تم اختيار عينة البحث بالطريقة العمدية من التلاميذ البنين ذوى السلوك العدوانى المرتفع والذي لا يمارس أى رياضة بشكل منتظم، وبلغت العينة الأساسية للبحث (٣٠) تلميذاً، كما تم اختيار عدد (٢٠) تلميذ كمجموعة استطلاعية ذو سلوك عدوانى مرتفع ايضاً، كما تم إستبعاد عدد من التلاميذ للأسباب التالية:

- عدد (٧) من تلاميذ الصف الثالث الإعدادى لديهم سلوك عدوانى مرتفع لعدم الإنتظام فى الحضور وعدم تسجيل رغبة فى الإشتراك، أو لأنهم يمارسوا رياضة.

- تلميذات الصفوف التعليمية الثلاث الذى لديهم سلوك عدوانى على وعددهم (٧) لعدم رغبتهم فى الإشتراك، و**جدول (١)** يوضح ذلك:

### جدول (١)

#### التوصيف الإحصائى لمجتمع وعينة البحث

م	الوصف	العدد	النسبة
١	عينة البحث الأساسية ذو سلوك عدوانى مرتفع	٣٠	٪ ١٦,٨٥
٢	العينة الاستطلاعية	٢٠	٪ ١١,٢٣
٣	التلاميذ الراضون للإضمام	١٤	٪ ٧,٨٦
٤	باقى مجتمع البحث (سلوك عدوانى متوسط أو منخفض + بلا سلوك عدوانى)	١١٤	٪ ٦٤,٠٤
٥	إجمالى مجتمع البحث	١٧٨	٪ ١٠٠

يتضح من جدول (١) الأعداد والنسب المئوية لتلاميذ العينة الأساسية والإستطلاعية. ولتحديد عينة البحث بشكل دقيق قام الباحث بإستكمال تطبيق مقياس السلوك العدوانى على جميع التلاميذ بهدف معرفة التلاميذ الذى لديهم سلوك عدوانى وتحديد عينة البحث وكانت إجمالى النتائج (٢٠) تلميذ المشكلة الإستطلاعية + باقى المجتمع) كما فى الجدول التالى:

### جدول (٢)

#### توضيح نسبة السلوك العدوانى لدى تلاميذ المرحلة الإعدادية (ن=١٧٨)

الصف الدراسى	بنين	بنات	إجمالى	أكثر من ثلاثين الدرجة (مرتفع)		أعلى من ثلاث الدرجة (متوسط)		أقل من ثلاث الدرجة (منخفض)		لا يوجد لديهم سلوك عدوانى
				بنين	بنات	بنين	بنات	بنين	بنات	
الأول الإعدادى	٤٣	٣٤	٧٧	٢٥	٢	٣	٠	٣	١٢	٣٢
الثانى الإعدادى	٢٤	٣٠	٥٤	١٥	٢	٤	١	١	٤	٢٦
الثالث الإعدادى	٢٤	٢٣	٤٧	١٧	٣	٣	١	٢	٢	١٨
المجموع	٩١	٨٧	١٧٨	٥٧	٧	١٠	٢	٦	١٨	٧٦

يتضح من جدول (٢) أن السلوك العدوانى مرتفع عند البنين أكثر من البنات كما أن التلاميذ الذى ظهر لديهم سلوك عدوانى واضح مرتفع أو متوسط أو منخفض بلغ عددهم (١٠٢) أى بنسبة قدرها (٥٧,٥%)، وأن من ليس لديه أى سلوك عدوانى بلغ عددهم (٧٦) تلميذ وتلميذه بنسبة قدرها (٤٢,٥%)، وقام الباحث بترتيب الدرجات وقام بإختيار القيم المرتفعة من البنين والبنات وقام بعرض الإستمارة مرفق (٨) لإستطلاع رغبتهم فى المشاركة فى البحث من عدمه وهل يمارسوا أى رياضة أم لا بتاريخ ١٩/١٠/٢٠٢٣ م. من وكانت النتائج كما فى الجدول التالى:

## جدول (٣)

إستطلاع رأى التلاميذ ذو السلوك العدواني المرتفع حول رغبتهم فى المشاركة، وممارسة أى رياضة من عدمه (ن) = ٦٤

م	السؤال	الإستجابة	
		نعم	لا
١	هل لديك رغبة فى ممارسة رياضة الجودو (لعبة دفاع عن النفس) بعد انتهاء اليوم الدراسى؟	٥٠	١٤
٢	هل تمارس أى نشاط رياضى (بتلعب حاجة) بصورة منتظمة؟	٣	٦١

من خلال الجدولين السابقين (٢) (٣) تم تحديد عينة البحث فى صورتها النهائية من حيث نسبة السلوك العدواني وعدم ممارسة أى النشاط رياضى.

أسباب إختيار عينة البحث:

وقع اختيار الباحث على تلك المدرسة لتطبيق التجربة للأسباب التالية:

- توافر الإمكانيات اللازمة للتطبيق وممارسة رياضة الجودو مثل البساط كما فى مرفق (١٧)
- نظرا لقربها من الباحث.
- وجود عدد أطفال مناسب لتنفيذ التجربة وذلك بعد اخذ الموافقات الإدارية لذلك مرفق (١).
- مجتمع مثالى خام للتنفيذ حيث أن الغالبية العظمى للتلاميذ لا تمارس أى نشاط رياضى منظم.
- المستوى الإجتماعى والإقتصادى متشابه وفى مستوى واحد لجميع أفراد العينة.

اعتدالية توزيع عينة البحث:

قام الباحث بحساب معامل الالتواء لجميع القياسات المستخدمة قيد البحث، للتأكد من أن عينة البحث الأساسية تتوزع اعتدالياً فى جميع المتغيرات قيد البحث، كما هو موضح بجدولى (٤)، (٥).

## جدول (٤)

إعتدالية توزيع عينة البحث الأساسية والإستطلاعية فى المتغيرات قيد البحث (ن) = ٥٠

المتغيرات	وحدة القياس	الدرجة العظمى	المتوسط	الانحراف المعياري	الوسيط	معامل الإلتواء
العمر الزمنى	سنة	-	١٣,٨٦	٠,٧٠	١٤,٠٠	٠,٢٠
الطول	سم	-	١٤٣,٥٠	٢,٨١	١٤٥,٠٠	٠,٦٨
الوزن	كجم	-	٥١,٥٢	١,٣٩	٥٢,٠٠	٠,٦٠
اختبارا لجرى فى المكان (السرعة الحركية)	عدد	-	١٢,٤٨	١,٥٢	١٢,٠٠	١,١٨
اختبار الوثب العريض من الثبات (القوة المميزة بالسرعة)	سم	-	١٢٦,٧٨	٢,٣٣	١٢٥,٠٠	٠,٥٩
اختبار المسافة الأفقية الكوبرى	سم	-	٣٧,٤٠	٢,٠٣	٣٨,٠٠	٠,٠٨-

## تابع جدول (٤)

إعتدالية توزيع عينة البحث الأساسية والإستطلاعية في المتغيرات قيد البحث (ن) = ٥٠

معامل الالتواء	الوسيط	الانحراف المعياري	المتوسط	الدرجة العظمى	وحدة القياس	المتغيرات	
٠,٣٨	٤١,٠٠	١,٨٦	٤١,٨٠	-	سم	اختبار المسافة الأفقية الكوبري (رأسى)	
٠,١٢	١٦,٠٠	١,٣٧	١٥,٧٨	-	درجة	الإنبطاح المائل من الوقوف (الرشاقة)	
١,٨٠-	١٥,٠٠	١,١٩	١٤,٧٦	-	ث	اختبار الدوائر المرقمة (التوافق)	
١,٣٠-	٦٩,٠٠	١,٨٩	٦٨,٥٧	-	درجة	إختبار الوثب والتوازن فوق العلامات (التوازن)	
٠,١٤	١١,٠٠	٢,١٨	١٠,٥٠	-	عدد	إختبار ثنى الجذع من الرقود ثنى الركبتين (تحمل عضلى)	
٠,٦٧	٤٧,٠٠	١,٩٠	٤٦,٨٠	٦٠	درجة		الذكاء
٠,٢٧	٣٠,٠٠	٣,٣٨	٢٩,٥٨	٤٥	درجة		المستوى الإجتماعى والإقتصادى
٠,٩٧	٤٥,٠٠	١,٧٥	٤٥,٧٢	٥٣	درجة		العدوان اللفظى
٠,١٨-	٤٢,٠٠	١,٥٨	٤٢,١٤	٥٣	درجة		العدوان على الذات
٠,٠٧	٣٩,٠٠	٠,٩٥	٣٩,٠٤	٥٣	درجة		العدوان السلبي
٠,٦٧	١٢٦,٠٠	٣,١٢	١٢٦,٩٠	١٥٣	درجة		المجموع الكلى للمقياس
٠,١٨	٨٣,٠٠	٣,٢١	٨٤,٠٤	٢٧٥	درجة		الإنتماء الإجتماعى

يتضح من جدول (٤) أن جميع قيم معاملات الإلتواء المحسوبة تتحصر ما بين  $3 \pm$  مما يدل على اعتدالية توزيع أفراد عينة البحث فى تلك المتغيرات.

## جدول (٥)

إعتدالية توزيع عينة البحث الأساسية فى المتغيرات قيد البحث (ن) = ٣٠

معامل الالتواء	الوسيط	الانحراف المعياري	المتوسط	الدرجة العظمى	وحدة القياس	المتغيرات	
٠,٠٩	١٤,٠٠	٠,٦٩	١٣,٩٣	-	سنة	العمر الزمني	
٠,٧٦	١٤٣,٥٠	٢,٧٩	١٤٣,٢٣	-	سم	الطول	
٠,٧٢	٥١,٥٠	١,٣٨	٥١,٣٧	-	كجم	الوزن	
٠,٦٤	١٢,٠٠	١,٧٤	١٢,٨٧	-	عدد	اختبارا لجرى فى المكان (السرعة الحركية)	
٠,٨٢	١٢٥,٠٠	٢,٢٨	١٢٦,٥٧	-	سم	اختبار الوثب العريض من الثبات (القوة المميزة بالسرعة)	
٠,١٩	٣٨,٠٠	٢,٠٦	٣٧,١٣	-	سم	اختبار المسافة الأفقية الكوبري (أفقى)	
٠,٤٨	٤١,٠٠	١,٧٩	٤١,٦٣	-	سم	اختبار المسافة الأفقية الكوبري (رأسى)	
٠,٠٨	١٦,٠٠	١,٢٧	١٥,٨٠	-	درجة	الإنبطاح المائل من الوقوف (الرشاقة)	
٠,١٩	١٥,٠٠	٠,٥٣	١٥,١٧	-	ث	اختبار الدوائر المرقمة (التوافق)	
٠,١٢	٦٩,٠٠	٠,٩٨	٦٩,٢٧	-	درجة	إختبار الوثب والتوازن فوق العلامات (التوازن)	
٠,٤٥-	١١,٠٠	١,١٧	١٠,٥٧	-	عدد	إختبار ثنى الجذع من الرقود ثنى الركبتين (تحمل عضلى)	
٠,٦٥	٤٦,٥٠	٢,٠٢	٤٦,٨٣	٦٠	درجة		الذكاء
٠,٤٠	٣٠,٠٠	٣,٣٨	٢٩,٥٣	٤٥	درجة		المستوى الإجتماعى والإقتصادى
٠,٧٨	٤٥,٠٠	١,٨٩	٤٦,٠٠	٥٣	درجة		العدوان اللفظى
٠,٣٧-	٤٢,٠٠	١,٥٦	٤٢,٣٣	٥٣	درجة		العدوان على الذات
٠,١٥	٣٩,٠٠	١,٠١	٣٩,١٣	٥٣	درجة		العدوان السلبي
٠,٤٩	١٢٦,٥٠	٣,٣٩	١٢٧,٤٧	١٥٣	درجة		المجموع الكلى للمقياس
٠,٢٩	٨٢,٥٠	٣,٢٨	٨٣,٨٧	٢٧٥	درجة		الإنتماء الإجتماعى

يتضح من جدول (٥) أن جميع قيم معاملات الإلتواء المحسوبة تتحصر ما بين  $3 \pm$  مما يدل على اعتدالية توزيع أفراد عينة البحث في تلك المتغيرات.

أدوات ووسائل جمع البيانات:

إستند الباحث في جمع البيانات والمعلومات المرتبطة بالمتغيرات قيد البحث، والتي تعمل على تحقيق هدف البحث إلى الأدوات التالية:

التعرف على مكونات الصفات البدنية وإختباراتها في رياضة الجودو

قام الباحث بالرجوع إلى العديد من الكتب والمراجع العلمية التخصصية التي تحدثت عن أهم الصفات البدنية في رياضة الجودو، وبعض الدراسات المرجعية التي تناولت المرحلة السنية قيد البحث، كما يتضح من جدول (٦):

جدول (٦)

مسح مرجعي لبعض المؤلفات العلمية التخصصية والدراسات المرجعية لتحديد أهم مكونات الصفات البدنية

م	اسم المؤلف سنة النشر	رقم المرجع	سرعة مركبة	السرعة الانقباضية	سرعة رد فعل	الرشاقة	المرونة	تحمل السرعة	التحمل عقلي	التحمل العضلي	القوة الموجبة بالسرعة	التوازن	القوة الحسية	المقنة
١	طارق عوض (١٩٩٧)	(٧٩:٣٠)	*	*	*	*	*	-	*	*	*	*	*	*
٢	مراد طرفة (٢٠٠١م)	(٣٥٢:٥٠)	*	*	*	*	*	*	-	-	*	-	*	-
٣	خلف الدسوقي (٢٠٠٣)	(٢٢)	-	-	-	-	*	-	*	*	*	-	-	-
٤	يحي الصاوي وآخرون (٢٠٠٤م)	(١٩:٦٦)	-	-	-	*	*	-	*	*	*	*	-	-
٥	ياسر عبد الرؤف (٢٠٠٥م)	(١٣٧:٦٤)	-	-	*	*	*	*	*	*	*	-	*	-
٦	أحمد أبو الفضل (٢٠٠٦)	(٢٣١:١)	*	*	*	*	-	-	*	*	*	*	*	-
٧	ياسر عبد الرف عمرو عبد الرؤف (٢٠٠٦م)	(٢٨:٦٥)	-	-	*	*	*	-	-	-	*	*	-	-
٨	نادى أحمد علي (٢٠٠٩)	(١١٤:٥٩)	*	-	*	*	*	*	*	*	*	*	*	*
٩	خلف الدسوقي، هاله نبيل (٢٠١٠م)	(٢٢٣:٢٣)	*	*	*	-	*	*	*	*	*	-	*	-
١٠	عبدالحليم محمد عبد الحليم (٢٠١٣)	(١٤٩:٣١)	*	-	-	*	*	-	*	*	*	*	*	-
١١	محمد عابد (٢٠١٣)	(٤٤)	-	-	-	*	-	-	*	*	*	-	*	-
١٢	نيفين حسين محمود (٢٠١٥م)	(٦٢:٩١-)	*	*	*	-	-	-	-	-	-	*	*	-



تابع جدول (٦)  
مسح مرجعي لبعض المؤلفات العلمية التخصصية والدراسات المرجعية لتحديد أهم مكونات  
الصفات البدنية

م	اسم المؤلف سنة النشر	رقم المرجع	سرعة حركية	السرعة الانتقالية	سرعة رد فعل	الرشاقة	المرونة	تحمل السرعة	التحمل عطلي	التحمل الذني	القوة المميزة بالسرعة	التوازن	القوة المحيية	المقنة
١٣	محمود المغاوري (٢٠١٦)	(٤٨)	-	-	-	-	*	-	*	-	*	*	*	-
١٤	إيمان عسكر (٢٠٢٠)	(١٣)	-	-	-	*	-	-	-	-	-	-	-	-
١٥	مصطفى عبد الفتاح	(٥٣)	*	-	-	*	*	-	*	-	-	-	*	-
١٦	مى عاصم (٢٠٢١)	(٥٨)	-	-	-	-	*	-	-	-	-	-	*	-
١٧	أسامة محمد (٢٠٢٢)	(٧)	-	-	-	-	-	-	-	-	-	-	*	-
١٨	روجينا محمد (٢٠٢٢)	(٢٤)	-	-	-	-	-	-	-	-	-	-	*	-
١٩	منى عبدالحليم (٢٠٢٢)	(٥٦)	-	*	-	*	*	-	-	-	-	-	*	-
	المجموع	-	٨	٦	٨	١	١	٢	١	٨	١١	٩	١٥	٢

يتضح من جدول (٦) أن المسح المرجعي أسفر عن وجود (١٣) صفة بدنية ذكرها الخبراء. تم وضع الصفات التي نتجت عن المسح المرجعي والصفات البدنية التي تستخدم في دليل المعلم للمرحلة الإعدادية وأنسب الإختبارات التي تقيسها في إستمارة مرفق (٣) وتم عرضها على الخبراء في رياضة الجودو كما يتضح من جدول (٧):

## جدول (٧)

نسب موافقة الخبراء على الصفات البدنية والاختبارات الخاصة برياضة الجودو (ن=٧)

م	الصفة البدنية	موافقة الخبراء	النسبة المئوية	ك	الاختبار	موافقة الخبراء	النسبة المئوية	ك
١	سرعة رد الفعل	٣	٪٤٢,٩	٠,١٤	اختبار عدو ٣٠م من البدء المنخفض.	٢	٪٢٨,٥٧	١,٢٨
٢	السرعة الحركية	٧	٪١٠٠	*٧	اختبار سرعة أداء المهارة باستخدام جهاز قياس السرعة في الجودو.	١	٪١٤,٢٨	٣,٥٧
٣	السرعة الانتقالية	٤	٪٥٧,١	٠,١٤	اختبار العدو ٣٠م من بداية متحركة.	٢	٪٢٨,٥٧	١,٢٨
٤	القوة المميزة	٧	٪١٠٠	*٧	اختبار العدو اماما ١٠ ثواني	٢	٪٢٨,٥٧	١,٢٨
٥	القوة القصوى الثابتة	٢	٪٢٨,٥٧	١,٢٨	اختبار الوثب العريض من الثبات.	٧	٪١٠٠	*٧,٠٠
					اختبار قوة عضلات الظهر بالديناموميتر.	١	٪١٤,٢٨	٣,٥٧
					اختبار قوة عضلات الرجلين.	١	٪١٤,٢٨	٣,٥٧

## تابع جدول (٧)

نسب موافقة الخبراء على الصفات البدنية والاختبارات الخاصة برياضة الجودو (ن) = ٧

م	الصفة البدنية	موافقة الخبراء	النسبة المئوية	كا	الاختبار	موافقة الخبراء	النسبة المئوية	كا
٦	القوة القصوى الحركية	١	٪١٤,٢٨	٣,٥٧	اختبار قياس القوة القصوى لعضلات الرجلين.	١	٪١٤,٢٨	٣,٥٧
٧	التحمل الدوري التنفسي	١	٪١٤,٢٨	٣,٥٧	اختبار الجري المكوكي ٥٥ × ٥٥ م.	١	٪١٤,٢٨	٣,٥٧
٨	التحمل العضلي	٧	٪١٠٠	*٧,٠٠	إختبار ثنى الجذع من الرقود من وضع ثني الركبتين	٧	٪١٠٠	*٧,٠٠
		١	٪١٤,٢٨	٣,٥٧	اختبار انبساط مائل ثني الزراعيين.	١	٪١٤,٢٨	٣,٥٧
٩	تحمل السرعة	١	٪١٤,٢٨	٣,٥٧	اختبار العدو ٥٠ م من البدء المنخفض.	١	٪١٤,٢٨	٣,٥٧
١٠	التوافق الحركي	٧	٪١٠٠	*٧,٠٠	اختبار الدوائر المرقمة.	٧	٪١٠٠	*٧,٠٠
		١	٪١٤,٢٨	٣,٥٧	اختبار نط الحبل.	١	٪١٤,٢٨	٣,٥٧
١١	المرونة	٧	٪١٠٠	*٧,٠٠	اختبار المسافة الأفقية الكوبري.	٧	٪١٠٠	*٧,٠٠
١٢	الرشاقة	٧	٪١٠٠	*٧,٠٠	الانبطاح المائل من الوقوف لمدة ١٠ ثواني.	٧	٪١٠٠	*٧,٠٠
		١	٪١٤,٢٨	٣,٥٧	اختبار الخطوة الجانبية ١٠ ثواني	١	٪١٤,٢٨	٣,٥٧
١٣	التوازن	٧	٪١٠٠	*٧,٠٠	اختبار الوثب والتوازن فوق العلامات	٧	٪١٠٠	*٧,٠٠
		١	٪١٤,٢٨	٣,٥٧	اختبار الوقوف على مشط القدم	١	٪١٤,٢٨	٣,٥٧

قيمة كا الجدولية عند مستوى دلالة ٠,٠٥ = ٣,٨٤٠

يتضح من جدول (٧) أن قيمة (كا) المحسوبة للصفات البدنية تراوحت ما بين (٣,٥٧: \*٧) وقد إرتضى الباحث قيمة (كا) الدالة إحصائياً والتي قيمتها أكبر من قيمة (كا) الجدولية لصالح التكرار الأكبر وهو عدد الموافقين مما يوضح أن الصفات الدالة هي (السرعة الحركية، القوة المميزة بالسرعة، التوافق، المرونة، الرشاقة، التوازن، التحمل العضلي).

## الاختبارات البدنية في البحث (مرفق ٢) :

استخدم الباحث الاختبارات البدنية بهدف الضبط التجريبي للمتغيرات وتم الاطلاع على المراجع والابحاث العلمية وقام الباحث باستطلاع رأى الخبراء مرفق (١٢) للتعرف على الصفات البدنية التي تتناسب مع عينة البحث وقد تم اختيار أنسب الاختبارات الخاصة بها وكانت كالتالي:

## إختبارات قياس الصفات البدنية: مرفق (٤)

- السرعة الحركية: اختبارا لجرى فى المكان ١٥ ثانية. (٤٥ : ٣٨٠)
- القوة المميزة بالسرعة: اختبار الوثب العريض من الثبات. (٤٣ : ٩٣)
- التوافق الحركى: اختبار الدوائر المرقمة. (٦٧ : ١٢٢، ١٢٣)
- المرونة: إختبار المسافة الأفقية الكوبرى. (٦٧ : ١١٧)
- الرشاقة: الإنبطاح المائل من الوقوف لمدة ١٠ ثوانى. (٤٠ : ٢٩)
- التوازن: إختبار الوثب والتوازن فوق العلامات. (٦٧ : ١١٦)
- التحمل العضلى: إختبار الجلوس من الرقود من وضع ثنى الركبتين (٦٧ : ١١٤ : ١١٥)
- وقام الباحث بإيجاد المعاملات العلمية للاختبارات البدنية قيد البحث.

حساب المعاملات العلمية للصدق والثبات للاختبارات البدنية والمقاييس النفسية والإجتماعية:

قام الباحث بإجراء دراسة إستطلاعية فى الفترة من ٨-١١/١٠/٢٠٢٣ م للتأكد من:

- تدريب المساعدين مرفق (١٣) وصلاحيه ومعايرة الأجهزة والأدوات المستخدمة فى قياس الصفات البدنية وحساب المعاملات العلمية الصدق والثبات للاختبارات البدنية المستخدمة فى البحث.
- تدريب المساعدين على إجراء القياسات وطريقة تسجيلها فى الإستمارات المخصصة لذلك مرفق (٢) والتأكد من صلاحية ساعة الإيقاف وتجهيز الإختبارات ومعايرة ساعة الإيقاف.

## الصدق:

إستخدم الباحث طريقة صدق المقارنة الطرفية للعينه الإستطلاعية التى بلغ قوامها (٢٠ تلميذ) أى مقارنة بين (٦ تلاميذ) حصلوا على أعلى الدرجات، (٦ تلاميذ) حصلوا على أقل الدرجات بما يعادل ٢٧% لكل ربيع، وجدول (٨) يوضح ذلك.

## جدول (٨)

حساب معامل الصدق الإختبارات الصفات البدنية (ن=١ ن=٢) = ٦

الاختبار	ن	الربيع الأعلى		الربيع الأدنى		قيمة (U)	قيمة (Z)	مستوى الدلالة	حجم التأثير ( $\eta^2$ )
		متوسط الرتب	مجموع الرتب	متوسط الرتب	مجموع الرتب				
الجرى فى المكان (السرعة الحركية)	٦	٩,٥٠	٥٧,٠٠	٣,٥٠	٢١,٠٠	٠,٠٠	٣,١٤	٠,٠٠٢	١,٠٤٩
الوثب العريض من الثبات (قوة مميزة بالسرعة)	٦	٩,٥٠	٥٧,٠٠	٣,٥٠	٢١,٠٠	٠,٠٠	٣,٣١	٠,٠٠٢	١,١٠٦
الوثب والتوازن فوق العلامات (التوازن)	٦	٩,٥٠	٥٧,٠٠	٣,٥٠	٢١,٠٠	٠,٠٠	٣,٣١	٠,٠٠٢	١,١٠٦
المسافة الأفقية الكوبرى (المرونة) أفقى	٦	٩,٥٠	٥٧,٠٠	٣,٥٠	٢١,٠٠	٠,٠٠	٣,٣١	٠,٠٠٢	١,١٠٦

## تابع جدول (٨)

حساب معامل الصدق الإختبارات الصفات البدنية (ن=١ ن=٢) = ٦

الاختبار	ن	الربيع الأعلى		الربيع الأدنى		قيمة (U)	قيمة (Z)	مستوى الدلالة	حجم التأثير ( $\eta^2$ )
		متوسط الرتب	مجموع الرتب	متوسط الرتب	مجموع الرتب				
المسافة الأفقية الكوبرى (المرونة) رأسي	٦	٩,٥٠	٥٧,٠٠	٣,٥٠	٢١,٠٠	٠,٠٠	٢,٩٦	٠,٠٠٢	٠,٩٨٩
الإنبطاح المائل من الوقوف (الرشاقة)	٦	٩,٥٠	٥٧,٠٠	٣,٥٠	٢١,٠٠	٠,٠٠	٣,٠٣	٠,٠٠٢	١,٠١٢
الدوائر المرقمة (التوافق)	٦	٩,٥٠	٥٧,٠٠	٣,٥٠	٢١,٠٠	٠,٠٠	٣,٣١	٠,٠٠٢	١,١٠٦
ثنى الجذع من الرقود (تحمل عضلي)	٦	٩,٥٠	٥٧,٠٠	٣,٥٠	٢١,٠٠	٠,٠٠	٢,٩٨	٠,٠٠٢	٠,٩٩٤

قيمة (U) الجدولية عند مستوى معنوية  $0,05 = ٧,٠٠$ 

يتضح من جدول (٨) وجود فروق دالة إحصائية بين الربيع الأعلى والربيع الأدنى في الاختبارات البدنية لان قيمة U المحسوبة أقل من قيمتها الجدولية، كما أن مستوى الدلالة لقيم U المحسوبة أقل من  $0,05$  مما يدل على صدق الاختبار.

الثبات:

استخدم الباحث طريقة تطبيق الاختبار وإعادة تطبيقه، حيث تم إجراء تطبيق الاختبارات المستخدمة لقياس الصفات البدنية على عينة يبلغ قوامها (٢٠ تلميذ) وبعد ثلاثة أيام تم إعادة التطبيق بنفس شروط الإجراء الأول.

## جدول (٩)

حساب معامل الثبات لإختبارات الصفات البدنية (ن=١ ن=٢) = ٢٠

المتغيرات	وحدة القياس	التطبيق الأول		التطبيق الثاني		معامل ارتباط (r)	قيمة (Z)	sig	حجم التأثير cohens,d
		متوسط	انحراف	متوسط	انحراف				
الجري في المكان (السرعة الحركية)	عدد	١٢,٧٠	١,٨٤	١٢,٦٠	١,٩٨	*٠,٨٦	١,٤٥	٠,٦٥	٠,١٠
الوثب العريض من الثبات (قوة مميزة بالسرعة)	سم	١٢٦,٥٠	٢,٣٥	١٢٦,٦٠	٢,٨٩	*٠,٩٤	١,٦٣	٠,٦٥	٠,١٠
الوثب والتوازن فوق العلامات (التوازن)	درجة	٣٧,٦٠	٢,١٦	٣٧,٥٠	٢,٨٦	*٠,٩٥	١,٧١	٠,٦٥	٠,١٠
المسافة الأفقية الكوبرى (المرونة) أفقي	سم	٤١,٦٥	١,٦٩	٤١,٥٥	١,٦٤	*٠,٨١	٠,٥٦	٠,٦٥	٠,١٠
المسافة الأفقية الكوبرى (المرونة) رأسي	سم	١٦,١٥	١,٣١	١٦,١٠	٠,٩١	*٠,٦٩	١,٠٠	٠,٨	٠,٠٥
الإنبطاح المائل من الوقوف (الرشاقة)	درجة	١٤,٢٠	١,٦٤	١٤,١٥	١,٣٩	*٠,٧٥	١,٤٥	٠,٨٣	٠,٠٤
الدوائر المرقمة (التوافق)	ث	٦٨,٤٠	٢,٣٠	٦٨,٣٠	٣,٠٦	*٠,٩٧	٠,٥٦	٠,٦٥	٠,١٠
ثنى الجذع من الرقود (تحمل عضلي)	عدد	١٠,١٠	٢,١٠	١٠,٠٠	٢,١٥	*٠,٨٩	١,٣٧	٠,٦٥	٠,١٠

قيمة (r) الجدولية عند مستوى معنوية  $0,05 = ٠,٣٧٨$  \* دالةقيمة (Z) الجدولية عند مستوى معنوية  $0,05 = ٦٠$

يتضح من جدول (٩) أن قيمة (R) المحسوبة أعلى من قيمة (R) الجدولية، كما يتضح أن قيم (Z) المحسوبة أقل من قيمة (Z) الجدولية ومستوى الدلالة أكبر من ٠,٠٥ مما يدل على ثبات الاختبارات المستخدمة قيد البحث.

#### إختبار الذكاء:

قام الباحث بالإستعانة بإختبار الذكاء المصور الذى صممه أحمد ذكى صالح (٢) مرفق (٥) لقياس الذكاء لدى المراهقين فى محاولة منه للضبط التجريبي لذا قام الباحث بإجراء دراسة إستطلاعية بهدف تحديد الصدق والثبات وكانت الدراسة إستطلاعية فى الفترة من ٥ - ١٩/١٠/٢٠٢٣ م بهدف حساب الصدق والثبات وكانت نتائجها كالتالى:

#### الصدق:

إستخدم الباحث طريقة صدق المقارنة الطرفية للعينة الإستطلاعية التى بلغ قوامها (٢٠ تلميذ) أى مقارنة بين (٦ تلاميذ) حصلوا على أعلى الدرجات، (٦ تلاميذ) حصلوا على أقل الدرجات بما يعادل ٢٧% لكل ربيع، وجدول (١٠) يوضح ذلك.

#### جدول (١٠)

صدق المقارنة الطرفية لإختبار الذكاء (ن=٢=٦)

الاختبار	ن	الربيع الأعلى		الربيع الأدنى		قيمة (U)	قيمة (Z)	مستوى الدلالة	حجم التأثير (η²)
		متوسط الرتب	مجموع الرتب	متوسط الرتب	مجموع الرتب				
إختبار الذكاء المصور	٦	٩,٥٠	٥٧,٠٠	٣,٥٠	٢١,٠٠	٠,٠٠	٣,٣١	٠,٠٠٢	١,١٠٣

قيمة (U) الجدولية عند مستوى معنوية ٠,٠٥ = ٧,٠٠

يتضح من جدول (١٠) وجود فروق دالة إحصائيا بين الربيع الأعلى والربيع الأدنى فى إختبار الذكاء لان قيمة U المحسوبة أقل من قيمتها الجدولية، كما أن مستوى الدلالة لقيم U المحسوبة أقل من ٠,٠٥ مما يدل على صدق الاختبار.

#### الثبات:

إستخدم الباحث طريقة تطبيق الإختبار وإعادة تطبيقه، حيث تم إجراء تطبيق إختبار الذكاء على عينة يبلغ قوامها (٢٠ تلميذ) بنفس شروط الإجراء الأول بعد ١٤ يوم والنتائج يوضحها جدول (١١).

#### جدول (١١)

حساب معامل الثبات لاختبار الذكاء (ن=٢=٢٠)

المتغيرات	التطبيق الأول		التطبيق الثاني		معامل ارتباط (r)	قيمة (Z)	sig	حجم التأثير (cohens,d)
	متوسط	انحراف	متوسط	انحراف				
إختبار الذكاء المصور	٤٦,٨٥	٢,٤١	٤٦,٩	٢,٦٧	*٠,٨	٠,٩٢	٠,٣٥	٠,٢١

\* = دالة

قيمة (R) الجدولية عند مستوى معنوية ٠,٠٥ = ٠,٣٧٨

قيمة (Z) الجدولية عند مستوى معنوية ٠,٠٥ = ٦,٠

يتضح من جدول (١١) أن قيمة (R) المحسوبة أعلى من قيمة (R) الجدولية، كما يتضح أن قيم (Z) المحسوبة أقل من قيمة (Z) الجدولية ومستوى الدلالة أكبر من ٠,٠٥ مما يدل على ثبات الاختبار المستخدم قيد البحث.

#### إختبار قياس المستوى الإقتصادي والإجتماعي:

قام الباحث بالإستعانة بإختبار المستوى الإقتصادي والإجتماعي الذي صممه عصام محمد (٣٧) مرفق (٦) لقياس المستوى الإقتصادي والإجتماعي في محاولة منه للضبط التجريبي كلما أمكن من أجل عزل المؤثرات الخارجية التي قد تؤثر على نتائج، لذا قام الباحث بإجراء دراسة إستطلاعية بهدف تحديد الصدق والثبات لهذا الإختبار. وكانت الدراسة إستطلاعية من ٥ - ١٧/١٠/٢٠٢٣ م بهدف حساب الصدق والثبات وكانت نتائجها كالآتي:

#### الصدق:

إستخدم الباحث طريقة صدق المقارنة الطرفية للحصول على صدق إختبار المستوى الإقتصادي والإجتماعي، وذلك من خلال مقارنة درجات الربيع الأعلى والربيع الأدنى للعينة الإستطلاعية والتي يبلغ قوامها (٢٠ تلميذ) أى مقارنة بين (٦ تلاميذ) حصلوا على أعلى الدرجات، (٦ تلاميذ) حصلوا على أقل الدرجات بما يعادل ٢٧% لكل ربيع، وجدول (١٢) يوضح ذلك.

#### جدول (١٢)

حساب معامل الصدق لمقياس المستوى الإقتصادي والإجتماعي (ن=١، ن=٢) = ٦

المتغيرات	ن	الربيع الأعلى		الربيع الأدنى		قيمة (U)	قيمة (Z)	مستوى الدلالة	حجم التأثير ( $\eta^2$ )
		متوسط الرتب	مجموع الرتب	متوسط الرتب	مجموع الرتب				
إختبار المستوى الإقتصادي والإجتماعي	٦	٩,٥٠	٥٧,٠٠	٣,٥٠	٢١,٠٠	٠,٠٠	٢,٩٠٨	٠,٠٠٢	٠,٩٦٩

قيمة (U) الجدولية عند مستوى معنوية ٠,٠٥ = ٧,٠٠

يتضح من جدول (١٢) وجود فروق دالة إحصائياً بين الربيع الأعلى والربيع الأدنى في إختبار المستوى الإقتصادي والإجتماعي لان قيمة U المحسوبة أقل من قيمتها الجدولية، كما أن مستوى الدلالة لقيم U المحسوبة أقل من ٠,٠٥ مما يدل على صدق الاختبار.

#### الثبات:

إستخدم الباحث طريقة تطبيق الاختبار وإعادة تطبيقه، حيث تم إجراء تطبيق إختبار المستوى الإقتصادي والإجتماعي على عينة يبلغ قوامها (٢٠ تلميذ) وبعد إثني عشر يوماً تم إعادة التطبيق بنفس شروط الإجراء الأول وكانت النتائج كما في جدول (١٣).

## جدول (١٣)

حساب معامل الثبات مقياس المستوى الإقتصادي والإجتماعي (ن=١ ن=٢) = ٢٠

المتغيرات	التطبيق الأول		التطبيق الثاني		معامل ارتباط (r)	قيمة (Z)	sig	حجم التأثير (cohens,d)
	متوسط	انحراف	متوسط	انحراف				
اختبار المستوى الإجتماعي والإقتصادي	٢٩,٢٥	٣,١٨	٢٩,٦	٣,٢٢	*٠,٩٧	٠,٢١	٠,٨٤	٠,٠٥

قيمة (r) الجدولية عند مستوى معنوية ٠,٠٥ = ٠,٣٧٨ \* دالة

قيمة (Z) الجدولية عند مستوى معنوية ٠,٠٥ = ٦٠

يتضح من جدول (١٣) أن قيمة (r) المحسوبة أعلى من قيمة (r) الجدولية، كما يتضح أن قيم (Z) المحسوبة أقل من قيمة (Z) الجدولية ومستوى الدلالة أكبر من ٠,٠٥ مما يدل على ثبات الإختبار المستخدم قيد البحث.

مقياس السلوك العدوانى:

قام الباحث بالإستعانة بمقياس السلوك العدوانى والذى تم إعداده من قبل سيد محمد، هبة عبد البصير، إيمان لطفى (٢٠١٧م) (٢٩) مرفق (٩) لقياس السلوك العدوانى وإحتوى المقياس على ثلاثة أجزاء العدوان اللفظى، العدوان على الذات، العدوان السلبي، وكل محمر يتكون من ١٧ عبارة كل العبارات سلبية ما عدا العبارة رقم (٥) فى المحور الأول، ويتكون المقياس من (٥١) عبارة، وإستجابات المقياس ثلاثية (دائما- أحيانا- نادرا) (٣- ٢- ١) وهذا للعبارات الموجبة والعكس للعبارات السلبية، وقام الباحث فى محاولة منه للضبط التجريبي بإجراء دراسة إستطلاعية بهدف تحديد الصدق والثبات وكانت الدراسة إستطلاعية فى الفترة من ٤ - ١٨/١٠/٢٠٢٣م وكانت نتائجها كالاتى:

الصدق:

إستخدم الباحث طريقة صدق المقارنة الطرفية للعينة الإستطلاعية التى بلغ قوامها (٢٠ تلميذ) أى مقارنة بين (٦ تلاميذ) حصلوا على أعلى الدرجات، (٦ تلاميذ) حصلوا على أقل الدرجات بما يعادل أكثر من ٢٧% لكل ربيع، وجدول (١٤) يوضح ذلك.

## جدول (١٤)

صدق المقارنة الطرفية لمقياس السلوك العدوانى (ن=١ ن=٢) = ٦

الاختبار	ن	الربيع الأعلى		الربيع الأدنى		قيمة (U)	قيمة (Z)	مستوى الدلالة	حجم التأثير (η²)
		متوسط الرتب	مجموع الرتب	متوسط الرتب	مجموع الرتب				
العدوان اللفظى	٦	٩,٥٠	٥٧,٠٠	٣,٥٠	٢١,٠٠	٠,٠٠	٣,٠١	٠,٠٠٢	١,٠٠
العدوان على الذات	٦	٩,٥٠	٥٧,٠٠	٣,٥٠	٢١,٠٠	٠,٠٠	٣,١٢	٠,٠٠٢	١,٠٤
العدوان السلبي	٦	٩,٥٠	٥٧,٠٠	٣,٥٠	٢١,٠٠	٠,٠٠	٢,٩٨	٠,٠٠٢	٠,٩٩
الدرجة الكلية للمقياس	٦	٩,٥٠	٥٧,٠٠	٣,٥٠	٢١,٠٠	٠,٠٠	٢,٩١	٠,٠٠٢	٠,٩٧

قيمة (U) الجدولية عند مستوى معنوية ٠,٠٥ = ٧,٠٠

يتضح من جدول (١٤) وجود فروق دالة إحصائية بين الربيع الأعلى والربيع الأدنى في مقياس السلوك العدوانى لان قيمة U المحسوبة أقل من قيمتها الجدولية، كما أن مستوى الدلالة لقيم U المحسوبة أقل من ٠,٠٥ مما يدل على صدق الاختبار.

**الثبات:**

إستخدم الباحث طريقة تطبيق المقياس وإعادة تطبيقه، حيث تم إجراء تطبيق مقياس السلوك العدوانى على عينة يبلغ قوامها (تلميذ) بنفس شروط الإجراء الأول بعد ١٤ يوم والنتائج يوضحها جدول (١٥).

### جدول (١٥)

حساب معامل الثبات لمقياس السلوك العدوانى (ن=١) = ٢٠

حجم التأثير (cohens,d)	sig	قيمة (Z)	معامل إرتباط (r)	التطبيق الثانى		التطبيق الأول		المتغيرات
				متوسط	انحراف	متوسط	انحراف	
٠,٠٤	٠,٨٣	٠,٢٠	*٠,٩٨	٣,٧٣	٤٤,٠٥	٤,٤٧	٤٤,٠٠	العدوان اللفظى
٠,١	٠,٦٥	٠,٤٤	*٠,٩٦	٢,٥٦	٤١,٥٥	٣,٢٢	٤١,٤٥	العدوان على الذات
٠,٠٥	٠,٨١	٠,٢٢	*٠,٧٦	١,٤٥	٣٩,١٠	١,٤٦	٣٩,١٥	العدوان السلبى
٠,٢٣	٠,٢٨	١,٠٥	*٠,٩٨	٧,٤١	١٢٤,٠٥	٨,٥١	١٢٤,٦٠	الدرجة الكلية للمقياس

قيمة (r) الجدولية عند مستوى معنوية ٠,٠٥ = ٠,٣٥٩ \* = دالة

قيمة (Z) الجدولية عند مستوى معنوية ٠,٠٥ = ٦٠

يتضح من جدول (١٥) أن قيمة (r) المحسوبة أعلى من قيمة (r) الجدولية، كما يتضح أن قيم (Z) المحسوبة أقل من قيمة (Z) الجدولية ومستوى الدلالة أكبر من ٠,٠٥ مما يدل على ثبات المقياس المستخدم قيد البحث.

### مقياس الإنتماء الإجتماعى:

قام الباحث بالإستعانة بمقياس الإنتماء الإجتماعى والذى تم إعداده من قبل ثابت محمد، زكرى يوسف (٢٠٠٩م) (١٦) مرفق (١٠) لقياس الإنتماء الإجتماعى وإحتوى المقياس على (٥٥) عبارة، وإستجابات المقياس خماسية (تتطبق على تماما- تتطبق على بدرجة كبيرة- تتطبق على بدرجة متوسطة- تتطبق على قليلا- لا تتطبق ابدا)، وقد تم تقنين المقياس من قبل حازم أحمد (٢٠٢٣م) (١٨) ليناسب المرحلة الإعدادية فى البيئـة المصرية، وقام الباحث فى محاولة منه للضبط التجريبي بإجراء دراسة إستطلاعية بهدف تحديد الصدق والثبات وكانت الدراسة إستطلاعية فى الفترة من ٤ - ١٨/١٠/٢٠٢٣م وكانت نتائجها كالتالى:

**الصدق:**

إستخدم الباحث طريقة صدق المقارنة الطرفية للعينة الإستطلاعية التى بلغ قوامها (٢٠ تلميذ) أى مقارنة بين (٦ تلاميذ) حصلوا على أعلى الدرجات، (٦ تلاميذ) حصلوا على أقل الدرجات بما يعادل ٢٧% لكل ربيع، وجدول (١٦) يوضح ذلك.



## جدول (١٦)

صدق المقارنة الطرفية لمقياس الانتماء الإجتماعي (ن=١) = ٦

المتغيرات	ن	الربيع الأعلى		الربيع الأدنى		قيمة (U)	قيمة (Z)	مستوى الدلالة	حجم التأثير ( $\eta^2$ )
		متوسط الرتب	مجموع الرتب	متوسط الرتب	مجموع الرتب				
مقياس الانتماء الإجتماعي	٦	٩,٥٠	٥٧,٠٠	٣,٥٠	٢١,٠٠	٠,٠٠	٣,١٤	٠,٠٠	١,٠٥

قيمة (U) الجدولية عند مستوى معنوية ٠,٠٥ = ٧,٠٠

يتضح من جدول (١٦) وجود فروق دالة إحصائية بين الربيع الأعلى والربيع الأدنى في مقياس الانتماء الإجتماعي لان قيمة U المحسوبة أقل من قيمتها الجدولية، كما أن مستوى الدلالة لقيم U المحسوبة أقل من ٠,٠٥ مما يدل على صدق الاختبار.

الثبات:

إستخدم الباحث طريقة تطبيق المقياس وإعادة تطبيقه، حيث تم إجراء تطبيق مقياس السلوك العدوانى على عينة يبلغ قوامها (٢٠ تلميذ) بنفس شروط الإجراء الأول بعد ١٤ يوم والنتائج يوضحها جدول (١٧).

## جدول (١٧)

حساب معامل الثبات لمقياس الانتماء الإجتماعي (ن=١) = ٢٠

المتغيرات	التطبيق الأول		التطبيق الثاني		معامل ارتباط	قيمة (Z)	sig	حجم التأثير (cohens,d)
	متوسط	انحراف	متوسط	انحراف				
مقياس الانتماء الإجتماعي	٨٤,٩٥	٣,٨٥	٨٥,٠٥	٤,٤٤	*٠,٩٨	٠,٤٤	٠,٦٥	٠,١٠

قيمة (r) الجدولية عند مستوى معنوية ٠,٠٥ = ٠,٣٧٨ \* = دالة

قيمة (Z) الجدولية عند مستوى معنوية ٠,٠٥ = ٦٠

يتضح من جدول (١٧) أن قيمة (r) المحسوبة أعلى من قيمة (r) الجدولية، كما يتضح أن قيم (Z) المحسوبة أقل من قيمة (Z) الجدولية ومستوى الدلالة أكبر من ٠,٠٥ مما يدل على ثبات المقياس المستخدم قيد البحث.

تحديد المجال المهارى وكيفية القياس.:

قام الباحث بإختيار مهارات الحزام الأصفر والأساسيات نظراً لأن التلاميذ لم يمارسوا اللعبة من قبل ووضعها في إستمارة مرفق (١١) مع بعض المهارات الأخرى وتم عرضها على الخبراء مرفق (١٢) بهدف تحديد أنسب المهارات التى يمكن إستخدامها فى هذه المرحلة السنوية، وهؤلاء التلاميذ لم يمارسوا أى رياضات أخرى فردية أو جماعية.

## جدول (١٨)

النسب المئوية لآراء السادة الخبراء لتحديد المجال المهاري (ن)=٧

م	اسم المهارة	موافق	نسبة مئوية	غير موافق	نسبة مئوية	كا
المهارات الأساسية	المهارات الأساسية (وقفات- تحركات - مسكة البدلة - اخلا التوازن)	٧	٪١٠٠	٠	٪٠	*٧,٠٠٠
	السقطة الأمامية	٧	٪١٠٠	٠	٪٠	*٧,٠٠٠
	السقطة الخلفية	٧	٪١٠٠	٠	٪٠	*٧,٠٠٠
	السقطة الجانبية يمين - شمال	٧	٪١٠٠	٠	٪٠	*٧,٠٠٠
	السقطة الأمامية الدائرية يمين- شمال	٧	٪١٠٠	٠	٪٠	*٧,٠٠٠
مهارات التثبيت	إيبون سيوناجي	٧	٪١٠٠	٠	٪٠	*٧,٠٠٠
	مورتي سيوناجي	١	٪١٠	٦	٪٩٠	٣,٥٧١
	تاي أتوشي	٠	٪٠	٠	٪٠	٠,٠٠٠
مهارات التثبيت	كوشي جورما	٠	٪٠	٠	٪٠	٠,٠٠٠
	أجوشي	٧	٪١٠٠	٠	٪٠	*٧,٠٠٠
	أوكي جوشي	٠	٪٠	٠	٪٠	٠,٠٠٠
مهارات التثبيت	أو سوتو جاري	٧	٪١٠٠	٠	٪٠	*٧,٠٠٠
	كو سوتو جاري	٠	٪٠	٠	٪٠	٠,٠٠٠
	أو أتش جاري	١	٪١٠	٦	٪٩٠	٣,٥٧١
	كو أتش جاري	٠	٪٠	٠	٪٠	٠,٠٠٠
مهارات التثبيت	كيسا جاتامية	٧	٪١٠٠	٠	٪٠	*٧,٠٠٠
	كوزورية كيسا جاتامية	١	٪١٠	٦	٪٩٠	٣,٥٧١
	كامية شيهو جاتامية	٠	٪٠	٦	٪٩٠	٣,٥٧١
	كوزورية كامية شيهو جاتامية	٠	٪٠	٠	٪٠	٠,٠٠٠
مهارات التثبيت	نامية جوجي جيمي	٠	٪٠	٠	٪٠	٠,٠٠٠
	جياكو جوجي جيمي	٠	٪٠	٠	٪٠	٠,٠٠٠
	كانا جوجي جيمي	٠	٪٠	٠	٪٠	٠,٠٠٠
مهارات التثبيت	جوجي جاتامية	١	٪١٠	٦	٪٩٠	٣,٥٧١
	أودي جاتامية	٠	٪٠	٠	٪٠	٠,٠٠٠
	أودي حرامة	٠	٪٠	٠	٪٠	٠,٠٠٠

قيمة كا ٢ الجدولية عند مستوى دلالة ٠,٠٥ = ٣,٨٤٠

يتضح من جدول (١٨) أن قيمة (كا) المحسوبة تراوحت ما بين (٠ : ٧,٠٠) وقد إرتضى الباحث قيمة (كا) الدالة إحصائياً والتي قيمتها أكبر من قيمة (كا) الجدولية عند مستوى معنوية ٠,٠٥ والتي تساوى (٣,٨٤٠) لصالح التكرار الأكبر وهو عدد الموافقين وهذا يدل على أن المجال المهاري يتضمن (الوقفات، مسكة البدلة، التحركات، إخلال التوازن، السقطات، إيبون سيوناجي- أوجوشي- أو سوتو جاري - كيسا جاتامية - كاميه شيهو جاتاميه).

**البرنامج التعليمي للمجموعة التجريبية: مرفق (١٦)**

قام الباحث بالمراحل التالية أثناء إعداد البرنامج التعليمي ألا وهي:

- **مرحلة التحليل:** وفي هذه المرحلة قام الباحث بالإطلاع على الكتب والدراسات المرجعية التي تناولت متغيرات البحث المختلفة، وذلك للتعرف على الخطوات التي تم إتباعها والإستفادة منها، ولكي يلم الباحث بالمعلومات والمعارف التي تكون بمثابة معطيات حقيقية للإنتقال إلى الخطوة الثانية في بناء البرنامج التعليمي المقترح.

- **مرحلة التصميم والإعداد:** وفي هذه المرحلة يقوم بوضع الخطوط العريضة للبرنامج حيث قام الباحث بوضع تصور للشكل والمحتوى وقام بتجهيز الوحدات التعليمية التي تشرح المهارات التي تم تحديدها وذلك من خلال إستخدام مزيج متنوع أثناء التطبيق سواء تقسيم التلاميذ فردي - زوجي - جماعي، وتم تدريس المهارات بالطريقة الجزئية الكلية.

- **مرحلة التجريب والتطوير:** وذلك من خلال إجراء دراسة إستطلاعية على عينة إستطلاعية من الطلاب وعددهم (٢٠) تلميذ وذلك في الفترة الزمنية ١٩/١٠/٢٠٢٣م وذلك من أجل التعرف على مدى مناسبة البرنامج وما يحتويه ل قدرات التلاميذ وتحديد الطريقة المثلى في التطبيق واختبار صلاحية مكان التطبيق وأسفرت النتائج على: تحقيق الهدف المرجوا ومعرفة بعض العقبات وأصبح البرنامج جاهز للتطبيق في صورته الأولية.

**مرحلة الإنتاج النهائي:** أصبح البرنامج التعليمي بما يحتوي من مهارات لرياضة الجودو جاهز للإستخدام في صورته النهائية ومكان التطبيق والأدوات المستخدمة

**نموذج لوحة من البرنامج التعليمي المستخدم**

**الهدف:** أن يؤدي التلاميذ مهارة إبيون سيوناجي - أن يتم خفض السلوك العدواني لدى التلاميذ أن تنمي لدى التلاميذ الروابط والعلاقات الإجتماعية  
الأسبوع الأول / زمن الوحدة: ٢٠ ق / شدة الوحدة: ٦٠ : ٧٠%

الراحة البينية	الحجم			محتوي الوحدة اليومية	أجزاء الوحدة	الزمن
	زمن الأداء	المجموعات	التكرار			
٣٦٠ث	٣٠٠ث	-	٢	أداء لعبة تمهيدية لمهارة إبيون سيوناجي تسمى (التوازن) يتم فيها تقسيم التلاميذ إلى مجموعتين والمنافسة	إجماء موجة	جزء الإجماء والتهيئة ٥٠ق
١١٤ث	١٣٤ث	٥	٨	(وقوف فتحا) رفع الذراعين أماما وعاليا فجانبا ثم أسفل بالتبادل.	المرونة	جزء الإعداد البدني ٣٠ق
١٢٠ث	١٤٠ث	٣	١٠	(وقوف) جلوس على أربع قذف القدمين خلفا.	الرشاقة	
١٢٥ث	١٤٤ث	٦	٨	(وقوف) مواجه الزميل وجها لوجه (: حمل الزميل من على الكتف والجري للأمام ١٦م.	السرعة	
١١٤ث	١٩٢ث	٤	٨	(وقوف الذراعان جانبا) المشى أماما مع رفع الركبة عاليا للتصفيق أسفل الركبة	التوافق	
١٥٠ث	١٩٠ث	٥	٨	(وقوف مسك كرة طبية أمام الجسم) الوثب للأمام ١٦م.	القوة	
١٧٠ث	٢٢٤ث	٦	١٣	(رقود) ثني الجذع أماما أسفل والضغط.	تحمل	

الراحة البيئية	الحجم			محتوي الوحدة اليومية	أجزاء الوحدة الزمن	
	زمن الأداء	المجموعات	التكرار			
-	-	-	-	- يتم الشرح اللفظي للمهارة. - أداء نموذج توضيحي للمهارة. - يتم استخدام الطريقة الجزئية الكلية في تعليم مهارة إيبون سيوناجي من خلال الآتي: المرحلة الأولى: في العدة (١) كومي كاتا حرف تي المرحلة الثانية: في العدة (٢) كوزوشي للأمام المرحلة الثالثة: في العدة (٣) تسكوري من خلال وضع العضد في العضد والدوران. المرحلة الرابعة: في العدة (٤) كاكى من عمل سوسته بالقدمين وحمل الزميل ورميه على اليساط. ثم يتم دمج العادات بالتدرج مع بعضها البعض حتى يتم أداء المهارة بالطريقة الكلية.	تعليم ٣٥	الجزء الرئيسي ٧٠
-	-	-	-	- يتم أداء التدريبات الآتية علي المهارة : - أداء مهارة إيبون سيوناجي من الوضع الفردي. - أداء مهارة إيبون سيوناجي ككل ببطئ مع الزميل والتبديل. - أداء مهارة إيبون سيوناجي من الثبات مع الأوكي السلي والتبديل. - أداء مهارة إيبون سيوناجي من خلال أتش كومي ببطئ ثم تتزايد السرعة والتبديل. - أداء مهارة إيبون سيوناجي من التحرك مع الأوكي السلي والتبديل.	تطبيق ٣٥	
-	٢٠ث	-	-	-	٦-٢-١	جزء التهنئة ٥ق

## تحديد أبعاد البرنامج: مرفق (١٤)

قام الباحث بتحديد أبعاد البرنامج كما يوضحها جدول (١٩)، (٢٠، ٢١):

## جدول (١٩)

## توزيع أبعاد البرنامج

م	البيان	التوزيع الزمني
١	عدد الأسابيع	(٦) أسابيع
٢	إجمالي عدد الوحدات	(١٨) وحدة تعليمية
٣	عدد الوحدات في الأسبوع	(٣) وحدة
٤	زمن التطبيق في الوحدة الواحدة	(١٢٠) دقيقة
٥	زمن التطبيق في الأسبوع	(٣٦٠) دقيقة

### جدول (٢٠) التوزيع الكيفي للوحدات التعليمية

رقم الأسبوع	عدد الوحدة	محتوى الوحدات	التاريخ
الأسبوع الأول	٣	الوحدة التعليمية الأولى من البرنامج التعليمي المقترح	الخميس ٢٦/١٠/٢٠٢٣ م
		الوحدة التعليمية الثانية من البرنامج التعليمي المقترح	الأحد ٢٩/١٠/٢٠٢٣ م
		الوحدة التعليمية الثالثة من البرنامج التعليمي المقترح	الثلاثاء ٣١/١٠/٢٠٢٣ م
الاسبوع الثاني	٣	الوحدة التعليمية الرابعة من البرنامج التعليمي المقترح	الخميس ٢/١١/٢٠٢٣ م
		الوحدة التعليمية الخامسة من البرنامج التعليمي المقترح	الاحد ٥/١١/٢٠٢٣ م
		الوحدة التعليمية السادسة من البرنامج التعليمي المقترح	الثلاثاء ٧/١١/٢٠٢٣ م
الاسبوع الثالث	٣	الوحدة التعليمية السابعة من البرنامج التعليمي المقترح	الخميس ٩/١١/٢٠٢٣ م
		الوحدة التعليمية الثامنة من البرنامج التعليمي المقترح	الأحد ١٢/١١/٢٠٢٣ م
		الوحدة التعليمية التاسعة من البرنامج التعليمي المقترح	الثلاثاء ١٤/١١/٢٠٢٣ م
الاسبوع الرابع	٣	الوحدة التعليمية العاشرة من البرنامج التعليمي المقترح	الخميس ١٦/١١/٢٠٢٣ م
		الوحدة التعليمية الحادية عشر من البرنامج التعليمي المقترح	الأحد ١٩/١١/٢٠٢٣ م
		الوحدة التعليمية الثانية عشر من البرنامج التعليمي المقترح	الثلاثاء ٢١/١١/٢٠٢٣ م
الأسبوع الخامس	٣	الوحدة التعليمية الثالثة عشر من البرنامج التعليمي المقترح	الخميس ٢٣/١١/٢٠٢٣ م
		الوحدة التعليمية الرابعة عشر من البرنامج التعليمي المقترح	الأحد ٢٦/١١/٢٠٢٣ م
		الوحدة التعليمية الخامسة عشر من البرنامج التعليمي المقترح	الثلاثاء ٢٨/١١/٢٠٢٣ م
الأسبوع السادس	٣	الوحدة التعليمية السادسة عشر من البرنامج التعليمي المقترح	الخميس ٣٠/١١/٢٠٢٣ م
		الوحدة التعليمية السابعة عشر من البرنامج التعليمي المقترح	الأحد ٣/١٢/٢٠٢٣ م
		الوحدة التعليمية الثامنة عشر من البرنامج التعليمي المقترح تم التقديم يوم نظرا لظروف الانتخابات الرئاسية	الإثنين ٤/١٢/٢٠٢٣ م

### جدول (٢١) التوزيع الزمني للوحدة اليومية

المجموعة	زمن الوحدة التعليمية	الإحماء والتهيئة		الجزء الرئيسي	
		الاجراءات الادارية	الاعداد البدني	تعليمي	تطبيقي
تجريبية	١٢٠	١٥ ق	٣٠ ق	٧٠ ق	٥ ق

#### قياسات معدلات النمو:

قام الباحث بإجراء دراسة إستطلاعية في الفترة ١٠/١٠/٢٠٢٣ م بهدف التأكد من صلاحية الجهاز المستخدم لقياس (الطول- الوزن) ومعرفة العمر الزمني وتم تفرغ نتائج القياسات في الاستمارات المخصصة لذلك مرفق (٢).

#### إختيار المساعدين:

إستعان الباحث ببعض المساعدين مرفق (١٣)، وتم تدريبهم على كيفية القياس لجميع المتغيرات المختلفة قيد البحث، وكذلك كيفية تفرغ وتسجيل النتائج في الإستمارات المخصصة لذلك وكيفية تقييم الطلاب.

**الدراسات الاستطلاعية:**

قام الباحث بإجراء عدد (٨) دراسات استطلاعية للمتغيرات الآتية (مشكلة البحث، الطول والوزن، ذكاء، مستوى إقتصادي وإجتماعي، العدوان، الإنتماء الإجتماعي، بدني، البرنامج التعليمي) في الفترة الزمنية من ٢٠٢٣/١٠/٢ م إلى ٢٠٢٣/١٠/١٩ م، وذلك على عينة إستطلاعية من مجتمع البحث ومن خارج عينة البحث وكان من أبرز النقاط التي تم الإستفادة بها:

- التأكد من مناسبة الأزمنة للمحتوى المعروض على التلاميذ وأزمنة التطبيق والتأكد من صلاحية الأدوات والأجهزة المستخدمة في البحث، والصالحة المطبق بها التجربة.
- حساب المعاملات العلمية للمتغيرات قيد البحث.
- إخضاع المشكلة للملاحظة العلمية المقننة.
- تحديد عينة البحث.
- تدريب المساعدين.
- إجراءات تنفيذ التجربة:
- القياسات القبليّة:

تم إجراء القياسات القبليّة للمجموعة التجريبية في جميع المتغيرات قيد البحث بصفة عامة خلال الفترة الزمنية ٢٠٢٣/١٠/٢٢ م إلى ٢٠٢٣/١٠/٢٤ م.

**تطبيق التجربة:**

تم تطبيق برنامج التعليمي الذي يحتوي على مهارات الجودة على المجموعة التجريبية خلال الفترة الزمنية من ٢٠٢٣/١٠/٢٦ م إلى ٢٠٢٣/١٢/٤ م.

**القياسات البعدية:**

تم إجراء القياسات البعدية للمجموعة التجريبية في جميع المتغيرات قيد البحث، وبـنفس شروط وترتيب القياسات القبليّة خلال الفترة الزمنية من ٢٠٢٣/١٢/٥ م إلى ٢٠٢٣/١٢/٧ م.

**المعادلات الإحصائية المستخدمة في البحث:**

- المتوسط الحسابي.
- الانحراف المعياري
- معامل الارتباط
- معدل التغير
- ٢ ك
- الوسيط
- معامل الالتواء.
- اختبار (ت).
- النسبة المئوية %

وإستند الباحث فى النتائج إلى مستوى دلالة إحصائية عند مستوى ٠,٠٥، وإستعان الباحث بالجدول الإحصائية للتعرف على القيمة الجدولية مرجع رقم (٤٢: ٢٧٧ - ٢٨٤)، (٧٧)، (٧٨)  
عرض النتائج ومناقشتها:  
عرض نتائج الفرض الأول:

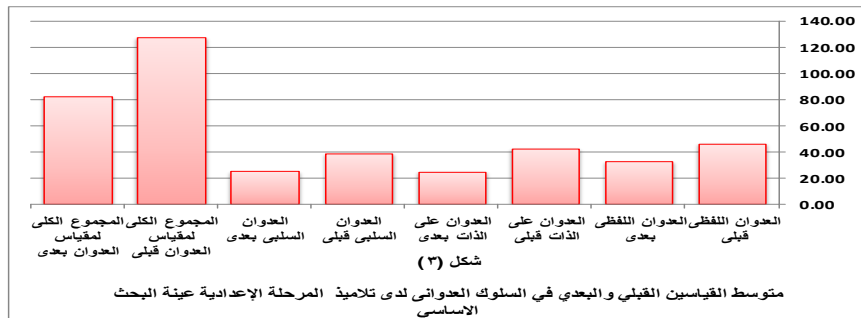
## جدول (٢٢)

دلالة الفروق بين متوسط القياسين (القبلى - البعدى) فى مستوى السلوك العدوانى لدى عينة البحث (ن) = ٣٠

المتغيرات	وحدة القياس	القياس القبلى		القياس البعدى		فرق المتوسطين	نسبة التغير	ت
		المتوسط	الانحراف	المتوسط	الانحراف			
العدوان اللفظى	درجة	٤٦,٠٠	١,٨٩	٣٢,٨٧	٠,٩٧	١٣,١٣	%٢٨,٥٥	*٣١,٤٧
العدوان على الذات	درجة	٤٢,٣٣	١,٥٦	٢٤,٤٠	١,٥٩	١٧,٩٣	%٤٢,٣٦	*٣٨,٧٩
العدوان السلبى	درجة	٣٩,١٣	١,٠١	٢٥,٣٠	٢,١٢	١٣,٨٣	%٣٥,٣٥	*٣٨,٥٢
الدرجة الكلية للمقياس	درجة	١٢٧,٤٧	٣,٣٩	٨٢,٥٧	١,٧٤	٤٤,٩٠	%٣٥,٢٢	*٧٢,٨٢

قيمة ت الجدولية عند ٠,٠٥ = ١,٦٦٩ \* = دالة

يتضح من جدول (٢٢) وجود فروق دالة إحصائية بين متوسط القياسين (القبلى - البعدى) لدى افراد عينة البحث الأساسية فى مقياس السلوك العدوانى لدى تلاميذ المرحلة الإعدادية وأبعاده حيث جاءت قيمة ت المحسوبة اكبر من قيمتها الجدولية مما يدل على وجود فروق دالة لصالح القياس القبلى أى ان مستوى السلوك العدوانى قد انخفض فى القياس البعدى عن القياس القبلى.



يتضح من جدول (٢٢) وشكل (٣) وجود فروق دالة إحصائية بين متوسط القياسين القبلى - البعدى للمجموعة التجريبية لصالح القياس البعدى، حيث أن قيم (ت) المحسوبة للسلوك العدوانى تراوحت ما بين (٣١,٤٧ : ٧٢,٨٢) وهذه القيمة أعلى من قيمة (ت) الجدولية والتي بلغت (١,٦٦٩) عند مستوى معنوية ٠,٠٥، كما يتضح ان نسبة التغير بلغت %٣٥,٢٢.

ويعزو الباحث هذا التقدم الذي طرأ على تلاميذ العينة الأساسية في خفض مستوى السلوك العدواني لدى تلاميذ المرحلة الإعدادية والذي ظهر من خلال نتائج البحث أن العدوان على الذات وعلى الآخرين حدث فيه أعلى نسبة تحسن يليه في نسبة التحسن العدوان السلبي ثم يليه العدوان اللفظي، إلى ممارسة رياضة الجودو والإحتكاك المباشر وتفريغ الطاقة العدوانية سواء مع البساط أو من خلال أداء المهارات والرمي على البساط، والذي انعكس إيجابياً على تقليل توجهاتهم العدوانية والحد من سلوكيات العدوان لديهم، حيث أن رياضة الجودو تتيح للممارسيها الدفاع عن النفس بالقدرة على الهجوم الآمن من خلال مزج القوة بالعقل والبعد عن العنف المفرط وهذا جعلها تحتوى السلوك العدواني الموجود لدى التلاميذ وساهمت في تقليله من خلال ممارسة مجموعة من المهارات المتنوعة سواء الأساسية والتي تمثلت في، المهارات الأساسية والتي إشتملت على الوقفات والتحركات ومسكة البدلة وإخلال التوازن والسقطات وهذه المهارات أقبل التلاميذ على ممارستها لما تتميز به من تعليمهم الطريقة الصحيحة للوقوف عند الدفاع والهجوم وكيفية التحرك ومسك الخصم بطريقة صحيحة وإخلال توازن الخصم والحفاظ على توازنه وأخيراً ومن الأشياء الهامة جداً كيفية السقوط الآمن من خلال أداء السقطات بأنواعها المختلفة، أو المهارات الحركية والتي إشتملت على مهارات متنوعة تؤدى باليدين مثل (إيبون سيوناجي) أو بالوسط مثل (أجوشي) أو بالرجلين مثل (أو سوتوجارى) وهذه المهارات الحركية لاقت إستحسان وقبول من قبل التلاميذ لما يوجد فيها من إحتكاك بالزميل من مسك وإشتباك مباشر ورمي على البساط، أو مهارات التثبيت مثل (كيسا جاتامية - كامية شيهو جاتامية) التي منحت للتلاميذ الشعور بالسيطرة على الخصم والتغلب عليه.

كما أن رياضة الجودو مع أنها لعبة فردية لكن ممارسة المهارات المختلفة تم من خلال أداء جماعى عند ممارسة المهارات الأساسية وأداء زوجى عند ممارسة المهارات الحركية والمهارات من أسفل، ولأن رياضة الجودو مهارتها لا تؤدى بصورة فردية ولا بد من وجود مدافع ومهاجم (أوكى وتورى) كل ذلك سمح للتلاميذ بالإحتكاك المباشر والتعامل مع بعضهم البعض بصورة مباشرة.

ويذكر يحيى الصاوى، محمد شداد، ياسر عبد الرؤف (٢٠٠٦م) أن رياضة الجودو إحدى الرياضات تستخدم للدفاع عن النفس وتتطلب سمات نفسية وإجتماعية خاصة بالإضافة إلى مواجهتها للقلق والعدوان وطبيعة مهاراتها تجذب الممارسين وذلك لأنها أكثر إحتكاكاً بشكل واقعى وتحتوى على مهارات الحماية المتمثلة فى السقطات والإشتباك المباشر وحمل الخصم ورميه على البساط من خلال مجموعة متنوعة من المهارات الحركية سواء للذراعين أو



للموسط أو للرجلين بالإضافة إلى مهارات التضحية ومهارات اللعب من أسفل كالتثبيت والخنق والكسر، ومن هنا يمكن ممارستها كنشاط لاصفي في سن المدرسة من أجل التغلب على العدوان وتنمية الإلتزام الإجتماعي. (٦٧: ١، ٢١)

كما أن التلميذ الذي لديه ميول عدوانية عندما يلتحق بالمدرسة ويتعرض للضغوط الصارمة من عقاب وحجز حرية وواجبات تنمو عنده مشاعر الإحباط والقلق والغضب والتهديد فإنه يكون عدواني ويحتاج إلى تفريغ طاقاته المكبوتة. (٢١ : ٢٥)

وجاءت نتائج هذه الدراسة متفقة مع دراسات كلا من "زوقة لطفى، قندوز هشام

Stanković N, Todorović D, (٢٥)، سلطان مشرف شلفوت (٢٠٢١م) (٢٦)،

Milošević N, Mitrović M, Stojiljković N. (٢٠٢٢م) (٧٤)، عمار يوسف، ريما

حسيب" (٢٠٢٣م) (٣٨) والتي جاءت جميعها مؤيدة لوجود ظاهرة السلوك العدواني وأنه يجب الإهتمام به في المرحلة الإعدادية والعمل على خفضه من خلال ممارسة الرياضات الفردية بصفة عامة ورياضة الجودو بصفة خاصة.

وبهذا يتحقق صحة الفرض الأول والذي ينص على أنه:

- توجد فروق داله إحصائياً بين متوسط درجات القياسين (القبلي - البعدي) في مستوى السلوك العدواني لدى افراد مجموعة البحث ولصالح القياس البعدي

ثانياً: عرض نتائج الفرض الثاني:

### جدول (٢٣)

دلالة الفروق بين متوسط القياسين (القبلي- البعدي) في مستوى الإلتزام الإجتماعي لدى عينة البحث (ن=٣٠)

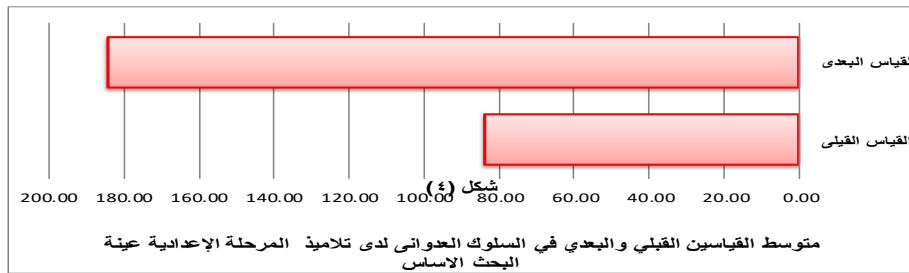
المتغيرات	وحدة القياس	القياس القبلي		القياس البعدي		فرق المتوسطين	نسبة التغير	ت
		المتوسط	الانحراف	المتوسط	الانحراف			
مقياس الإلتزام الإجتماعي	درجة	١٨٤,٤٧	٣,٩٣	٨٣,٨٧	٣,٢٨	١٠٠,٦٠	%٥٤,٥٣	*١٣٨,٧٧

قيمة ت الجدولية عند ٠,٠٥ = ١,٦٦٩ \* = دالة

يتضح من جدول (٢٣) وجود فروق دالة إحصائية بين متوسط القياسين (القبلي- البعدي) لدى افراد عينة البحث الأساسية في مستوى الإلتزام الإجتماعي حيث جاءت قيمة ت المحسوبة اكبر من قيمتها الجدولية مما يدل على وجود فروق دالة لصالح القياس البعدي.

يتضح من جدول (٢٣) وشكل (٤) وجود فروق دالة إحصائية بين متوسط القياسين القبلي- البعدي للمجموعة التجريبية لصالح القياس البعدي، حيث أن قيم (ت) المحسوبة لمستوى الإلتزام الإجتماعي والتي بلغت (١٣٨,٧٧) وهذه القيمة أعلى من قيمة (ت) الجدولية والتي بلغت (١,٦٦٩) عند مستوى معنوية ٠,٠٥، كما يتضح ان نسبة التغير بلغت %٥٤,٥٣.

ويعزو الباحث هذا التقدم الذي طرأ على تلاميذ العينة الأساسية في مستوى الانتماء الاجتماعي في المقام الأول إلى إنخفاض السلوك العدواني من خلال ممارسة رياضة الجودو التي سمحت لهم بتفريغ شحنات الغضب والتعصب الزائدة وبثت فيهم الثقة بالنفس وعدم القلق والخوف، وفي المقام الثاني أن رياضة الجودو عند ممارستها لا يؤدي التلميذ بمفرده طوال الوقت ولكن يؤدي مع زميل أو مجموعة من الزملاء وهذا جعله في إحتكاك مباشر معهم مما أدى إلى تنمية العلاقات الاجتماعية بين التلاميذ.



ويرجع الباحث أيضاً قلة السلوك العدواني لدى التلاميذ الممارسين لرياضة الجودو إلى حصولهم على التعزيز الإيجابي عند أداء مهارات بصورة فورية وأن مجهود كل تلميذ لا ينسب إلى غيره وأنه يؤدي كل المهارات بنفسه مثله مثل زملائه وجميع الأدوار متساوية، كل ذلك يؤثر إيجابياً ويحجب السلوك السلبي الذي يغذي السلوك العدواني ويؤثر بالتبعية على العلاقات الاجتماعية والانتماء الاجتماعي لديهم.

ويرجع الباحث أيضاً تفوق المشتركين في العروض الرياضية من حيث الانتماء الاجتماعي إلى ما يستشعرون به من إستحسان من قبل جمهور المشاهدين لهما مما قد يؤدي إلى اكتسابهم الثقة بالنفس والارتقاء بالذات وما ينعكس من ذلك على الشعور بالحاجة إلى الانتماء الاجتماعي لتغذية الشعور بالارتقاء الذاتي وبالتالي قد تصبح تمارين العروض الرياضية بمثابة دافع نحو تنمية تقديرهم لذاتهم في المنظومة الاجتماعية وهذا يتفق إلى حد كبير مع تشير إليه نهى درويش (٢٠١٥) عن الحاجة إلى الانتماء الاجتماعي والذي يمثل في جانب من جوانبه رغبة الفرد في أن يكون موضع الانتباه وتقدير الآخرين له وممارسة رياضات الجودو المتنوعة قد تقدم الفرصة لممارسة درجات من النجاح والإحساس بحاجة إلى اشباع الانتماء الاجتماعي مما يؤدي إلى نمو مفهوم الذات الإيجابي لدى التلاميذ والارتقاء بسلوكهم نحو الآخرين (٦١)

كما ان رياضة الجودو بها مهارات أساسية وعلى وجه الخصوص السقطات هدفها تهيئة بيئة آمنة لممارسة المهارات الحركية المختلفة الأخرى الأمر الذي يؤدي إلى المشاركة

الإيجابية ويقوى الروابط بين التلاميذ، وهذا يتفق هذا مع ما أشارت إليه كلا من امنة زقوت وعائدة صالح (٢٠٠٩) ان إتاحة الفرص للمشاركة الفعالة فى جو يملأه الود والطمأنينة يعمل على تعزيز الروابط الاجتماعية بين الممارسين. (١١: ١٢)

وهذا ما أشار اليه أسامة راتب وإبراهيم خليفة (٢٠٠٥) على أن المشاركة الإيجابية فى النشاط الرياضى أحد مصادر الاستمتاع الهامة باعتبارها نوع من تنفيذ الطاقة وتفرغ الانفعالات مما يؤدي إلى تعزيز العلاقات الاجتماعية بشكل ينمى الانتماء الاجتماعى. (٥: ٤٢)

ويتفق ذلك مع دراسة كل من وينفق فى هذا دراسات كل من العمرى عيسات وكلثوم صادراتى (٢٠٢٢) (١٠)، إسماعيل زواويد ونور الدين حامد (٢٠٢٠) (٨)، كونيشى وآخرون، Konishi et al (٢٠١٨) (٧١)، جارجودبيل Garaigordobil, M. (٢٠١٧) (٦٩)، نبيل شمروخ وكمال الخصاونة (٢٠١١) (٦٠)، جون ميلر John J. Miller (٢٠١١) (٧٠) بهذا يتحقق صحة الفرض الثانى والذى ينص على أنه: توجد فروق داله إحصائياً بين متوسط درجات القياسين (القبلى - البعدى) فى مستوى الانتماء الاجتماعى لدى افراد مجموعة البحث ولصالح القياس البعدى

عرض نتائج الفرض الثالث :

#### جدول (٢٤)

معامل الارتباط بين مستوى السلوك العدوانى وبين مستوى الانتماء الاجتماعى لدى تلاميذ المرحلة الاعدادية ن = ٣٠

معامل الارتباط	العدوان اللفظى	العدوان على الذات	العدوان السلبي	المقياس ككل
مقياس الانتماء الاجتماعى	*٠,٦٩-	*٠,٨٦-	*٠,٩٦-	*٠,٩٣-

قيمة (ر) الجدولية عند ٠,٠٥ = ٠,٣٧٨ \* = دال

يتضح من جدول (٢٤) وجود علاقة ارتباطية عكسية دالة بين مستوى السلوك العدوانى وأبعاده والانتماء الاجتماعى لدى عينة البحث الأساسية حيث جاءت جميع قيم معامل الارتباط المحسوبة سالبة وكانت أكبر من قيمتها الجدولية مما يدل على وجود علاقة عكسية دالة أى أنه كلما إنخفض مستوى السلوك العدوانى إرتفع مستوى الانتماء الاجتماعى لدى التلاميذ والعكس صحيح.

ويرجع الباحث هذا الإرتباط العكسى إلى أن إرتفاع السلوك العدوانى أحد أهم أسباب إنخفاض مستوى الانتماء الاجتماعى، وأن إنخفاض السلوك العدوانى هو أحد أهم أسباب إرتفاع مستوى الانتماء الاجتماعى لدى التلاميذ فى المرحلة الإعدادية، وهذا يجعل الفرد مترنا سويًا فى تعامله مع الآخرين.

وهذا يتفق مع ما ذكره محمد أنور (٢٠١٣م) أن هناك ارتباط وثيق بين العدوانية بكل مسبباتها المجتمعية وبين الانتماء الإجتماعى وإحساس الفرد بالانتماء الإيجابى، لأن كل هذا يؤثر على بناء المجتمع ككل. (٤١: ٢٤، ٣٠)

ويشير خالد الشخلى (٢٠٠٥م) أن التلميذ الذى لديه ميول عدوانية عندما يلتحق بالمدرسة ويتعرض للضغوط الصارمة من عقاب وحجز حرية وواجبات تنموا عنده مشاعر الإحباط والقلق والغضب والتهديد فإنه يكون عدوانى ويحتاج إلى تفريغ طاقاته المكبوتة. (٢١: ٢٥)

ومن خلال نتائج البحث ومما سبق نجد أن إرتفاع مستوى السلوك العدوانى ظاهره تؤثر سلباً على التلاميذ فى هذه المرحلة العمرية بصفة عامة وبصفة خاصة على الإلتماء الإجتماعى إذن لابد من الإهتمام بالأنشطة المدرسية الصفية واللاصفية وتتفق هذه النتائج مع نتائج دراسة وهذا يتفق مع ذكرته دراسات كلاً من: مصطفى على رمضان، تحية محمد احمد (٢٠١٢م) (٥٤)، جعفر كاظم، صبرى كاظم (٢٠١٣م) (١٧)، عمار يوسف، ريماس حسيب (٢٠٢٣م) (٣٨)، أميرة عبد الحافظ (٢٠١٥م) (١٢)، محمود عصمت (٢٠١٦م) (٤٩)، زوقة لطفى، قندوز هشام (٢٠٢٠م) (٢٥)، ميروح عبد الوهاب، بورغدة مسعود محمد (٢٠٢٠م) (٥٧)، سلطان مشرف (٢٠٢١م) (٢٦).

وبهذا يتحقق صحة الفرض الثالث والذى ينص على أنه: توجد علاقة عكسية دالة بين مستوى السلوك العدوانى و مستوى الإلتماء الإجتماعى لدى تلاميذ المرحلة الاعدادية. **إستخلاصات البحث:**

- فى ضوء عينة البحث وأدوات جمع البيانات وفى ضوء أهداف وفروض البحث توصل الباحث للإستخلاصات التالية:
- ممارسة رياضة الجودو أثرت إيجابياً على خفض السلوك العدوانى لدى تلاميذ المرحلة الإعدادية.
  - ممارسة رياضة الجودو أثرت إيجابياً على إرتفاع مستوى الإلتماء الإجتماعى لدى تلاميذ المرحلة الإعدادية.
  - توجد علاقة ارتباطية عكسية دالة بين مستوى السلوك العدوانى وأبعاده وبين الإلتماء الإجتماعى لدى تلاميذ المرحلة الاعدادية.

#### التوصيات:

- فى ضوء ما أظهرته نتائج البحث والإستنتاجات التى تم التوصل إليها، يوصى الباحث بالآتى:
- الإعتداد على رياضة الجودو كأحد الأدوات الإيجابية فى خفض السلوك العدوانى وتعزيز الإلتماء الإجتماعى لدى تلاميذ المرحلة الإعدادية، وفى حالة الممارسة لفترة أطول سوف يقل السلوك العدوانى أكثر وربما يتلاشى نهائياً ويزداد الإلتماء الإجتماعى.

- ضرورة الاهتمام بإدراج رياضة الجودو ضمن خطة الأنشطة المدرسية الصفية.
- إجراء المزيد من الدراسات المشابهة لطبيعة البحث الحالي على مراحل سنوية مختلفة.
- إجراء المزيد من الدراسات المشابهة لطبيعة البحث الحالي وربطها بجوانب نفسية وإجتماعية اخرى.
- إجراء المزيد من الدراسات المشابهة لطبيعة البحث الحالي على الألعاب والمنازلات الفردية الأخرى ومقارنة نتائجها مع نتائج رياضة الجودو.
- إجراء المزيد من الدراسات المشابهة لطبيعة البحث الحالي وربطها بالمستوى الإجتماعى والإقتصادى.

### (( المراجع ))

#### أولاً: المراجع العربية

- ١- أحمد أبو الفضل حجازى: الجودو (الأسس النظرية والتطبيقية)، عامر للطباعة والنشر، المنصورة، ٢٠٠٦م.
- ٢- أحمد ذكي صالح: علم النفس التربوى، ط٤، مكتبة النهضة، القاهرة، ١٩٩٢م.
- ٣- احمد محمد الزعبي: مشكلات الأطفال النفسية والسلوكية والدراسية (أسبابها وسبل علاجها)، دار الفكر المعاصر، دمشق، ٢٠٠٥م.
- ٤- أحمد محمد نجيب: الجودو الفن الراقى للدفاع عن النفس، مكتبة الفردوس، المنصورة، ٢٠١٧م.
- ٥- أسامة كامل راتب، إبراهيم عبد ربة خليفة: النمو والدافعية في توجيه النشاط الحركي للطفل والأنشطة الرياضية المدرسية، دار الفكر العربي، القاهرة، ٢٠٠٥م.
- ٦- أسامة كامل راتب، امين الخولى: التربية الحركية للطفل، ط٥، دار الفكر العربي، القاهرة، ١٩٩٤م.
- ٧- اسامة محمد علي: تأثير تدريبات القوة العضلية على تحسين العجز الثنائى للعضلات العاملة فى مهارات اللعب من أعلى للاعبى الجودو، رسالة دكتوراه غير منشورة، كلية التربية الرياضية، جامعة الاسكندرية، ٢٠٢٢م.
- ٨- إسماعيل زواويد، نور الدين حامد: دور النشاط الرياضي اللاصفي في تحقيق التوافق الاجتماعى لتلاميذ المرحلة المتوسطة: دراسة متمحورة حول البعد الاجتماعى، بحث منشور، المجلة الدولية للعلوم النفسية والرياضية، العدد ٤، المجموعة السعودية لعلم النفس الرياضي التطبيقي، ٢٠٢٠م.

- ٩- اشرف اللافى محمد: الاضطرابات السلوكية الشائعة بين تلاميذ المرحلة الإعدادية من وجهة نظر المعلمون، بحث منشور، المجلد ٢٦ العدد ١٠٣، مجلة كلية التربية، جامعة بنها، ٢٠١٥ م.
- ١٠- العمرى عيسات، كلثوم صدراتي: دور التربية البدنية والرياضية في ترشيد السلوك الاجتماعي للتلاميذ نحو قيم التعاون والتنافس، بحث منشور، مجلد ١٣، العدد ١، مجلة الابداع الرياضى، معهد علوم وتقنيات النشاطات البدنية والرياضة - جامعة محمد بوضياف المسيلة، ٢٠٢٢ م.
- ١١- أمينة عبد الحميد زقوت، عابدة شعبان صالح: فاعلية برنامج مقترح بالألعاب لرفع مؤشرات مفهوم الذات لدى الأطفال بمحافظة خان يونس، بحث منشور، مجلة جامعة الأزهر بغزة المجلد ١١ العدد ٢، سلسلة العلوم الإنسانية - جامعة الأزهر بغزة، ٢٠٠٩ م.
- ١٢- أميرة عبد الحافظ محمد: الخصائص السيكومترية لمقياس السلوك العدوانى لدى طلاب المرحلة الإعدادية، بحث منشور، العدد ٤١، الجزء ٢، مجلة الارشاد النفسى، مركز الإرشاد النفسى، جامعة عين شمس، ٢٠١٥ م.
- ١٣- إيمان عسكر احمد: تأثير تدريبات الساكيو على الرشاقة التفاعلية وتحركات القدمين الهجومية والدفاعية وعلاقتها بمستوى أداء الكاتا لدى الأثبال في رياضة الجودو، بحث منشور، العدد ٨٨، الجزء ١، المجلة العلمية للتربية البدنية وعلوم الرياضة، كلية التربية الرياضية للبنين، جامعة حلوان، ٢٠٢٠ م.
- ١٤- إيمان قناوي محمد: دور المؤسسات التربوية في مواجهة التتمرد المدرسي لتلاميذ المرحلة الإعدادية دراسة إجتماعية، بحث منشور، مجلة التربية، العدد ١٧٤، المجلد ٣، كلية التربية - جامعة الأزهر، ٢٠١٧ م.
- ١٥- تهانى محمد عبد القادر: درجة مظاهر وأسباب السلوك العدوانى لدى طلبة المرحلة الأساسية في المدارس الحكومية فى محافظات شمال الضفة الغربية وطرق علاجها من وجهة نظر المعلمين، رسالة ماجستير غير منشورة، كلية الدراسات العليا، جامعة النجاح الوطنية، نابلس، فلسطين، ٢٠١٢ م.
- ١٦- ثابت محمد خضير، ذكرى يوسف جميل: الانتماء الاجتماعي لدى طلبة كلية التربية الأساسية وعلاقته ببعض المتغيرات، بحث منشور، مجلة التربية والعلم، مجلد ١٦، العدد ١، كلية التربية - جامعة الموصل، ٢٠٠٩ م.

- ١٧- **جعفر كاظم المياحي، صبرى كاظم الركابي:** السلوك العدوانى لدى طلبة المرحلة الإعدادية، بحث منشور، المجلد ١٢، العدد ٥، مجلة لارك للفلسفة واللغويات والعلوم الاجتماعية، جامعة واسط، العراق، ٢٠١٣م.
- ١٨- **حازم أحمد السيد:** تأثير ممارسة العروض الرياضية على الانتماء الاجتماعي وعلاقته بالحد من التمر المدرسي لدى تلاميذ المرحلة الإعدادية، بحث منشور، العدد ٦٥، الجزء ٣، مجلة أسبوط لعلوم وفنون التربية الرياضية، كلية التربية الرياضية، جامعة أسبوط، ٢٠٢٣م
- ١٩- **حسام السعيد حسين، محمد حسن أحمد:** دور الأنشطة المدرسية فى تعزيز الهوية الوطنية لدى طلاب التعليم الإبتدائى بمصر، بحث منشور، المجلد ١٤، العدد ١، مجلة تطوير الأداء الجامعى، ٢٠٢١م.
- ٢٠- **حسن شحاته:** النشاط المدرسي "مفهومه ووظائفه ومجالات تطبيقه"، الطبعة الثامنة، الدار المصرية اللبنانية، القاهرة، ٢٠٠٤م.
- ٢١- **خالد خليل الشخلى:** المشكلات السلوكية لدى الأطفال الظاهرة، الوقاية، العلاج)، دار الكتاب الجامعى، العين، الإمارات العربية المتحدة، ٢٠٠٥م.
- ٢٢- **خلف محمود الدسوقي:** الأهمية النسبية للصفات البدنية الخاصة وقياسات أنثروبومترية علي مستوي أداء بعض المهارات الحركية للرمي من أعلي للناشئين في رياضة الجودو، بحث منشور، العدد ٦، [المجلة العلمية للبحوث والدراسات فى التربية الرياضية](#)، كلية التربية الرياضية، جامعة بورسعيد، ٢٠٠٣م.
- ٢٣- **خلف محمود الدسوقي، هالة نبيل يحي:** بعض الأسس النظرية والتطبيقية فى رياضة الجودو، مكتبة الجلاء الجامعية، بورفؤاد، ٢٠١٠م.
- ٢٤- **روجينا محمد كمال:** تأثير تدريبات البليوميترك على القدرة العضلية وبعض مهارات الرمي من اعلى والتثبيت الارضى لدى لاعبي الجودو، رسالة دكتوراه غير منشورة، كلية التربية الرياضية، جامعة بورسعيد، ٢٠٢٢م.
- ٢٥- **زوقة لطفى، قندوز هشام:** دور بعض الرياضات القتالية في التقليل من السلوك العدوانى لدى المراهقين (دراسة ميدانية لنادي الكراتيه- الجودو- الكونغ فو) بالمسيلة، بحث منشور، المجلد ١٢، العدد ٢، مجلة التحدى، جامعة العربى بن مهيدى، أم البواقي، الجزائر، ٢٠٢٠م.
- ٢٦- **سلطان مشرف شلفوت:** فاعلية برنامج ارشادي معرفي سلوكى لخفض السلوك العدوانى لدى طلبة المرحلة المتوسطة فى منطقة الباحة، بحث منشور، المجلد ٣٧، العدد ١، مجلة كلية التربية، جامعة أسبوط، مصر، ٢٠٢١م.

- ٢٧- سليمان عبد الواحد يوسف: علم النفس التعليمي نماذج التعلم وتطبيقاته فى حجرة الدراسة، ط١، دار أسامة للنشر والتوزيع، عمان، الأردن، ٢٠١٣م.
- ٢٨- سيد عبد الوارث: الأنشطة اللاصفية وإرساء القيم وزيادة التحصيل الدراسى، مكتبة الإخلاص، القاهرة، ٢٠١٦م.
- ٢٩- سيد محمد سيد صبحى، هبة عبد البصير بسيونى، إيمان لطفى إبراهيم: الخصائص السيكومترية لمقياس السلوك العدوانى لدى عينة من المراهقين، بحث منشور، العدد ٥٢، الجزء ٢، مجلة الإرشاد النفسى، مركز الإرشاد النفسى، جامعة عين شمس، القاهرة، ٢٠١٧م.
- ٣٠- طارق محمد عوض: تأثير برنامج تدريبي مقترح على بعض المتغيرات البدنية والمهارية والنفسية لدى الناشئين فى رياضة الجودو، رسالة دكتوراه غير منشورة، كلية التربية الرياضية، جامعة قناة السويس، ١٩٩٧م.
- ٣١- عبد الحليم محمد عبد الحليم: الطرق الحديثة لتعليم الجودو، دار الوفاء لدنيا الطباعة والنشر، الإسكندرية، ٢٠١٣م.
- ٣٢- عبد الرحمن العيسوى: مشكلات الطفولة والمراهقة (أسسها الفسيولوجية والنفسية)، دار العلوم العربية للطباعة والنشر، بيروت، لبنان، ١٩٩٣م.
- ٣٣- عبد الرحمن العيسوى: علم النفس العام، دار المعرفة الجامعية للطباعة والنشر، بيروت، لبنان، ٢٠٠٠م.
- ٣٤- عبد الصبور منصور: الأنشطة اللاصفية وعلاقتها ببعض الاضطرابات النفسية لدى التلاميذ المعاقين عقليا في مدارس الدمج، الملتقى الثامن للجمعية الخليجية للإعاقة، ٢٠٠٨م.
- ٣٥- عبد المنعم محمد درويش: فاعلية برنامج أنشطة صفية ولاصفية فى تنمية المهارات والقيم البيئية لتلاميذ الصف التاسع بالحلقة الثانية من التعليم الأساسى بدولة الإمارات، رسالة دكتوراه غير منشورة، معهد الدراسات والبحوث البيئية. التربية والثقافة البيئية، جامعة عين شمس، ٢٠٠٦م.
- ٣٦- عدنان أحمد الفسفوس: الدليل الإرشادي لمواجهة السلوك العدوانى لدى طلبة المدارس، السلسلة الإرشادية رقم (١)، المكتبة الإلكترونية أطفال الخليج، المملكة العربية السعودية، ٢٠٠٦م.
- ٣٧- عصام محمد عبد الوهاب: دراسة عاملية لمتغيرات المستوى الاقتصادى، بحث منشور، مجلة بحوث التربية الرياضية، كلية التربية الرياضية للبنين، جامعة الزقازيق، المجلد الثامن، العدد ١٣، ١٤ أغسطس، ١٩٩٠م.



- ٣٨- **عمار يوسف الوحيدى، ريماء حسيب شعيب:** ماهية العدوانية والنظريات المفسرة للسلوك العدوانى لدى الأطفال، **بحث منشور،** مجلد ٤، عدد ٢، مجلة الإبراهيمى للدراسات النفسية والتربوية، جامعة محمد البشير الإبراهيمى برج بوعريريج، الجزائر، ٢٠٢٣ م.
- ٣٩- **عمرو حسن بدران:** علم النفس التربوى الرياضى، دار الإسلام للطباعة والنشر، المنصورة، القاهرة، ٢٠٠٨ م.
- ٤٠- **محمد السيد خليل وآخرون:** التقويم والقياس نظريات وتطبيقات، مطبعة ٦ أكتوبر بالمنصورة، القاهرة، ٢٠٠٦ م.
- ٤١- **محمد أنور حجاب:** سيكولوجية الولاء والانتماء، المركز الدولى للدراسات المستقبلية والاستراتيجية، القاهرة، ٢٠١٣ م.
- ٤٢- **محمد جابر بريقع، إيهاب حامد البراوى، أحمد أحمد الجندى:** مبادئ الإحصاء التطبيقي، المنار للخدمات العلمية، المنصورة، ٢٠٠٥ م.
- ٤٣- **محمد حسن علاوي، محمد نصر الدين رضوان:** اختبارات الأداء الحركى، دار الفكر العربى، القاهرة ١٩٩٤ م.
- ٤٤- **محمد عابد حمادة:** تأثير تدريبات نوعية على بعض المتغيرات البدنية ونسبة تركيز حامض اللاكتيك فى الدم وفاعلية الأداء المهارى لدى ناشئى رياضة الجودو، رسالة ماجستير غير منشورة، كلية التربية الرياضية، جامعة أسيوط، ٢٠١٣ م.
- ٤٥- **محمد صبحي حساتين:** القياس والتقويم فى التربية البدنية، الجزء الأول، ط ٣، دار الفكر العربى، القاهرة، ١٩٩٥ م.
- ٤٦- **محمد محمود الحيلة:** طرق التدريس واستراتيجياتها، دار الكتاب الجامعي، العين، الامارات، ٢٠٠٣ م.
- ٤٧- **محمد مصطفى عبد الرحمن:** استخدام الأنشطة الصفية واللاصفية فى تدريس العلوم لصفوف المرحلة الأساسية العليا من وجهة نظر معلمي العلوم فى محافظة عجلون، **بحث منشور،** المجلد ١٠٨، العدد ٢، مجلة كلية التربية بالمنصورة، جامعة المنصورة، ٢٠١٩ م.
- ٤٨- **محمود المغاوري السيد:** برنامج تدريبي باستخدام تدريبات Vpr & TRX وتأثيره على مستوى اداء بعض مهارات الجودو للناشئين، رسالة دكتوراه غير منشورة، كلية التربية الرياضية للبنات، جامعة الإسكندرية، ٢٠١٦ م.

- ٤٩- محمود عصمت أحمد: تأثير سلوك التمرد النفسى على السلوك العدوانى لدى طلاب المدارس الإعدادية الرياضية بصعيد مصر، بحث منشور، المجلد ٣٢، العدد ١، مجلة كلية التربية، جامعة أسيوط، ٢٠١٦م.
- ٥٠- مراد إبراهيم طرفة: الجودو بين النظرية والتطبيق، دار الفكر العربى، القاهرة، ٢٠٠١م.
- ٥١- مروان حسنى الطيب: أثر استخدام الأنشطة الصفية واللاصفية فى الدراسات الاجتماعية على تنمية قيم المواطنة وأبعاد المسؤولية الاجتماعية لدى تلاميذ المرحلة الإعدادية، رسالة ماجستير غير منشورة، كلية التربية، جامعة الزقازيق، ٢٠١٥م.
- ٥٢- مصطفى عبد الفتاح حبارير: تأثير برنامج تدريبي لبعض مهارات السوتيمى وازا والكتامى وازا على فاعلية الأداء المهارى لدى المشروع القومى للناشئين لرياضة الجودو، بحث منشور، المجلد ٣٤، العدد ١٠، مجلة علوم الرياضة، كلية التربية الرياضية، جامعة المنيا، ٢٠٢١م.
- ٥٣- مصطفى على رمضان، تحية محمد احمد: فعالية برنامج إرشادي لتنمية الانتماء لدى عينة من تلاميذ المرحلة الابتدائية، بحث منشور، العدد ٩١، الجزء ٣، مجلة كلية التربية ببها، جامعة بنها، ٢٠١٢م.
- ٥٤- معيوف السبيعي: الكشف عن المواهب فى الأنشطة المدرسية، دار اليازورى العلمية للنشر والتوزيع، عمان، ٢٠٠٩م.
- ٥٥- منى عبدالحليم حسن: بناء مستويات معيارية لنسبة الدهون ووزن العضلات والتمثيل الغذائي وعلاقتهم بمستوي الأداء للاعبى بعض الرياضات الفردية، رسالة دكتوراه غير منشورة، كلية التربية الرياضية، جامعة بنها، ٢٠٢٢م.
- ٥٦- ميروح عبد الوهاب، بورغدة مسعود محمد: تأثير ممارسة الرياضات القتالية على خفض السلوك العدوانى، بحث منشور، المجلد ٣، العدد ١، مجلة دراسات في علوم الانسان والمجتمع - جامعة جيجل، الجزائر، ٢٠٢٠م.
- ٥٧- مي عاصم محمد: فاعلية التخلص من بعض مهارات (الأوسايكومي وازا) باستخدام تدريبات البيلاتس لدي لاعبات الجودو، بحث منشور، المجلد ٦٥، العدد ٦٥، المجلة العلمية لعلوم وفنون الرياضة، كلية التربية الرياضية للبنات، جامعة حلوان، ٢٠٢١م.

- ٥٨- نادى أحمد على: رؤية مستقبلية للنهوض برياضة الجودو، دار الوفاء لنديا الطباعة والنشر والتوزيع، الإسكندرية، ٢٠٠٩م.
- ٥٩- نبيل محمد شمروخ وكمال محمد كمال الخصاونة: الفوائد الاجتماعية الناتجة عن ممارسة النشاط الرياضي من وجهة نظر طلبة جامعة اليرموك، بحث منشور، المجلد ٢٥، العدد ٥، مجلة جامعة النجاح للأبحاث والعلوم الإنسانية، جامعة النجاح الوطنية - الأردن، ٢٠١١م.
- ٦٠- نهى السيد درويش: تأثير اليوجا على تقدير الذات وخفض درجة الانتباه المصحوب بالنشاط الحركي الذائد لتلاميذ المرحلة الابتدائية، بحث منشور، المجلة العلمية للتربية البدنية و علوم الرياضة، العدد ٧٣، كلية التربية الرياضية للبنين - جامعة حلوان، ٢٠١٥م.
- ٦١- نيفين حسين محمود: تقنيات فنون الجودو، كلية التربية الرياضية للبنات، الزقازيق، ٢٠١٤م.
- ٦٢- وليد نادي: دور الإعلام في تنمية الانتماء لدى الطفل الواقع والمأمول، الإدارة المركزية للدراسات والبحوث وزارة الثقافة، القاهرة، ٢٠١٢م.
- ٦٣- ياسر يوسف عبدالرؤوف: رياضة الجودو والقرن الحادي والعشرين، دار السحاب للنشر والتوزيع، القاهرة، ٢٠٠٥م.
- ٦٤- ياسر يوسف عبد الرؤوف، عمرو يوسف عبدالرؤوف: رياضة الجودو للأطفال والمبتدئين، ط١، القاهرة، ٢٠٠٦م.
- ٦٥- يحيى الصاوى محمود وآخرون: الجودو لكليات التربية الرياضية، كلية التربية الرياضية، جامعة حلوان، ٢٠٠٤م.
- ٦٦- يحيى الصاوى محمود وآخرون: أساسيات التدريب فى الجودو، الجزء الثانى، كلية التربية الرياضية، حلوان، ٢٠٠٦م.

### ثانياً: المراجع الأجنبية

- 67- Fabienne Ennigkeit & Franziska Leonie Beek: The effect of judo on social behavior with special consideration of periods of reflection, Journal of Martial Arts Research, 2019, Vol. 2, No. 2.
- 68- Garaigordobil, M. Conduct antisocial : cohesion con bullying cyber bullying strategies de resolution de conflicts, Psychosocial Intervention 26. 47.54,2017.

- 69- **John J. Miller:** Impact of a University Recreation Center on Social Belonging and Student Retention, *Recreational Sports Journal*, 2011, 35, 117-129
- 70- **Konishi et al:** Changes in Bullying in Relation to Friends, Competitiveness, and Self Worth. *Canadian Journal of School Psychology*, 2018.
- 71- **Reynes E, Lorant J.** Do competitive martial arts attract aggressive children? *Percept Mot Skills*. 2001 Oct;93(2) :382-6.doi: 10.2466/pms.2001.93.2.382. PMID: 11769893.
- 72- **Reynes E, Lorant J.** Effect of traditional judo training on aggressiveness among young boys. *Percept Mot Skills*. 2002 Feb;94(1):21-5. doi: 10.2466/pms.2002. 94.1.21. PMID: 11883564.
- 73- **Stanković N, Todorović D, Milošević N, Mitrović M, and other:** Predictive Value of Personality Traits, Emotional Intelligence and Self-Efficacy. *Front Psychol*. 2022 Jan 10;12:824123. doi: 10.3389/fpsyg.2021.824123. PMID: 35082739; PMCID: PMC8785184.
- 74- **Jeanne GubbelsTrudy van der Stouwe, Anouk Spruit and Geert Jan J.M. Stams:** Martial arts participation and externalizing behavior in juveniles: A meta-analytic review, *Aggression and Violent Behavior*, 2016-05-01, Volume 28, Pages 73-81, Copyright © 2016 Elsevier Ltd
- 75- **Youngs, M.** Extracurricular activity Participation and student reported sense of belongingness to school among alternative education students. MD, Central Michigan Universit 2008.
- 76- <https://real-statistics.com/statistics-tables/mann-whitney-table/>
- 77- <https://sebastian.com/mann-whitney-u-table/>