

## بناء إختبار معرفي خططي لطلاب تخصص تدريس الكرة الطائرة بكلية التربية

### الرياضية جامعة أسيوط

\*أ.د/ أيمن عبدة محمد

\*\*أ.د/ إيمان سيد أحمد محمد

\*\*\*أ.م.د/ بكر أنور تهاى

\*\*\*\*م.م/ مصطفى محمد عبدالحفيظ

### المقدمة ومشكلة البحث:

إن أبرز ما يميز عالمنا المعاصر ذلك التطور في جميع جوانب الحياة لكافة المجالات خاصة المجال التعليمي، ويمثل البحث العلمي أهمية في تحقيق التقدم الحضاري في المجالات المختلفة سواء كان بناء أو تطويراً أو تقويماً.

ويرى "محمد صبحي حسانين" (٢٠٠٠م) نقلاً عن بوتشر Bucher أن أهمية استخدام أساليب التقويم المناسبة في التربية الرياضية لمعرفة مواطن القوة والضعف للأفراد في البرامج الموضوعية لهم لتحديد مدى تقدمهم نحو الأهداف المرسومة، ولقد ثبت بالبحث العلمي ان جميع الاختبارات تعتبر من أكثر أدوات التقويم استخداماً أن لم يكن أكثرها علي الإطلاق. (١٥: ٩)

ويرى كل من "أمين أنور الخولي، جمال الدين عبد العاطي الشافعي" (٢٠٠١م) أن الاختبارات المعرفية غالباً ما تستخدم بجانب الاختبارات المهارية لتساعد المتعلم على فهم القوانين، والأساسيات والنواحي الفنية والمصطلحات داخل الأداء الرياضي لما لها من أهمية كبيرة في تحقيق أهداف البرنامج التعليمي من نمو شامل متكامل بدنياً ونفسياً وعقلياً واجتماعياً. (٦: ٣) وتحتل المعرفة الرياضية درجة كبيرة من الأهمية ويتأسس عليها اكتساب السلوك الصحيح للفرد أثناء تعلم المهارات الرياضية، و كلما ازداد إتقان المعارف النظرية الخاصة لكل نشاط رياضي وطرق تطبيقها كان المتعلم أقدر علي تنمية وتطوير المستوي المهاري إلي أقصى درجة، كما انه يستطيع الاحتفاظ بالمعلومات مدة طويلة عن احتفاظه بمهاراته الحركية وكذلك بلياقته البدنية.

ويعتبر تعليم القدرات العقلية المعرفية من أهم الجوانب التي لا يمكن الاستغناء عنها في مراحل تعليم الرياضة، وأن أنجح المدرسين هم من تنبهوا إلي أهمية الجانب المعرفي العقلي

\* أستاذ بقسم المناهج وتدريس التربية الرياضية كلية التربية الرياضية - جامعة أسيوط.

\*\* أستاذ بقسم المناهج وتدريس التربية الرياضية تخصص الكرة الطائرة - كلية التربية الرياضية - جامعة أسيوط.

\*\*\* أستاذ مساعد بقسم المناهج وتدريس التربية الرياضية - كلية التربية الرياضية - جامعة أسيوط.

\*\*\*\* مدرس مساعد بقسم المناهج وتدريس التربية الرياضية تخصص الكرة الطائرة - كلية التربية الرياضية - جامعة أسيوط

وخططوا لإكساب المعارف النظرية. و غالبا ما تستخدم الاختبارات المعرفية لتساعد المتعلم علي فهم الأداء الرياضي لما له من أهمية كبيرة في تحقيق الأهداف التعليمية، كما أن التقييم في التربية البدنية لا يكتمل دون أن يستخدم الاختبارات المعرفية حيث أن التقويم والقياس يفيدنا كوسيلة لتحديد مدى النجاح الذي وصلنا إليه كعاملين في هذا المجال وذلك في سبيل تحقيق أهدافنا. ومن هنا وجدت الباحثة أهمية بناء الاختبار المعرفي كوسيلة تقويمية وموضوعية هامة في المجال الرياضي لكي تحقق العملية التعليمية أهدافها.

حيث يذكر كل من **محمد صبحي حسنين وحمدى عبد المنعم احمد** (١٩٩٧م) ان المعرفة تشير الى الادراك والاكتشاف، والتعرف والتخيل، والحكم والتذكر، والتعليم والتفكير، التي من خلالها يحصل الفرد المتعلم على المعارف، فالتعليم الناجح يعتمد على الكشف والتجريب، حيث ان الممارسه والإتقان لا يتأتى ان فقد بتعلم المهارات والخطط وانما يلزم تزويد الممارس بالمعلومات والمعارف المتعلقة بالنشاط الممارس.(١٦ : ٥٠)

ويرى **احمد الموافي** (٢٠٠٤م) ان عمليه إمداد المتعلم بالمعلومات لا تقتصر فحسب على مجرد المعرفة في حد ذاتها، بل يجب أن تمتد الى القدره على توظيفها بحيث تكون قابلة للتطبيق، فاكساب المتعلم لتلك المعلومات النظرية وقدرته على توظيفها قد تؤدي الى تنميه المهارات والقدرات العقلية وإلى تحسين مستوى الأداء الحركي وتطوره، والقدرة على التصرف السريع في ظل الظروف المتغيره، وقد تسهم تلك المعارف والمعلومات النظرية في الإرتقاء بمستوى الفرد المتعلم في نوع النشاط الرياضي الممارس.(٢ : ١٨)

ويذكر "**سعد حماد الجميلي**"(٢٠٠٢م) أن الكرة الطائرة من الألعاب المشهورة والمعروفة أيضاً في كل بلدان العالم فكانت بدايتها سنة (١٨٥٩م)، إذ إنها لأقت إقبال من قبل جمهور غفير وبهذه السمات أصبحت من الألعاب الرياضية الأساسية في مؤسساتنا التربوية، وتمارس من قبل الطلاب والطالبات، وتدخل في برنامج المسابقات الرياضية على مستوى المدارس والأندية الرياضية.(٩ : ٩)

ويذكر **نكي محمد محمد حسن** أنه فقد اصبحت لعبة الكرة الطائرة تتسم بالديناميكية التي ينتج عنها ارتفاع مستوى الاثارة خاصه عند ممارسه متطلبات اللعبة، فنحن نلاحظ ان هناك تباين في الايقاع الحركي لها وينجلي ذلك من خلال التشكيلات الحركية والهجوم السريع والدفاع الفدائي. فلقد تطورت لعبه الكره الطائره تطورا كبيرا خاصه في الحقبة الأخيرة من هذا القرن حيث اتسع نطاق انتشار اللعبة ليشمل بلادا عديده في جميع انحاء العالم، الامر الذي دعى الى تطور شكل الاداء المهاري والخططي وكذا طرق اللعب،وبات النشاط الحركي اكثر تعقيدا، ولكي تحافظ

الكرة الطائرة كأحد الألعاب الجماعية ذات طبيعته الخاصة على المكانة التي تبوئتها كان لازماً على لاعبيها ان يؤدوا جميع المهارات الاساسيه والمتطلب الخططى فى اللعبة. وبالقاء الضوء على التطور الأخير فى الآونة الأخيرة على لعبه الكرة الطائرة نجد ان طرق اللاعب قد صاحبها ولا زالت تخضع إلى المزيد من التطور والنشاط الحركي للاعب إزدادا تعقيداً، ولم يقصد الأمر عند هذا الحد بل تناول محاولات جاده من جانب بعض المدربين لإيجاد طرق وأساليب فعالة سعي الى تحقيق اعلى شكل من اشكال النشاط الحركي للاعب يمكن ان تسهم في تقدم مستوى الاداء للاعبى الكرة الطائرة ووصولهم الى درجه عاليه من الانجاز المهاري والخططى الامثل. (٨: ٥٠٧)

ومن خلال ما توصل إليه الباحث من الدراسات المرجعية في مجال الكرة الطائرة لاحظ ندرة في وجود اختبارات معرفية خططية تقيس الجوانب المعرفية الخططية لدى طلاب تدريس الكرة الطائرة رغم أهميتها الحيوية في معرفة مقدار الحصائل المعرفية في هذه اللعبة.

ومن خلال عمل الباحث كمدرس مساعد بقسم المناهج وتدريس التربية الرياضية تخصص تدريس الكرة الطائرة لاحظ قلة وعى طلاب تخصص تدريس الكرة الطائرة بالجانب المعرفى الخططى فى مقرر تدريس الكرة الطائرة وعدم وصلهم الى مرحلة الاتقان والتثبيت من مراحل التعلم فى توصيف المقرر.

وإيماناً من الباحث بأهمية المعرفة وأدوات القياس والتقويم للحكم على مدى تقدم العملية التعليمية نحو أهدافها سعي الباحث لبناء إلی اختبار معرفي خططي لطلاب تدريس الكرة الطائرة بكلية التربية الرياضية جامعة أسيوط

#### هدف البحث:

يهدف البحث إلى بناء اختبار معرفي خططي لطلاب تخصص تدريس الكرة الطائرة بكلية التربية الرياضية جامعة أسيوط.

#### تساؤل البحث:

ما الاختبار المعرفي الخططي الذي يقيس الجوانب المعرفية في لعبة الكرة الطائرة لدى طلاب تدريس الكرة الطائرة بكلية التربية الرياضية جامعة أسيوط

#### الدراسات المرتبطة:

١- دراسة "علي مصطفى طه" (٢٠٠٢م) (١٢)، بعنوان "بناء اختبار معرفي في الكرة الطائرة لطلاب كلية التربية الرياضية (شعبة تعليم)"، وتهدف الدراسة إلى بناء اختبار معرفي في الكرة الطائرة لطلاب كلية التربية الرياضية (شعبة تعليم)، ووضع معايير تأتية T score

مقابلة لدرجات الاختبار المعرفي في الكرة الطائرة، واشتملت عينة البحث علي (٢٠٠) طالب، وقد استخدم الباحث المنهج الوصفي، وكانت أهم نتائج البحث بناء اختبار معرفي في الكرة الطائرة لطلاب كلية التربية الرياضية (شعبة تعليم).

٢- دراسة أحمد السيد الموفي (٢٠٠٤م) (٢)، بعنوان "تأثير استخدام بعض أساليب التدريس على مستوى التحصيل المهارى والمعرفي في الكرة الطائرة لطلاب كلية التربية الرياضية" وتهدف الدراسة إلى بناء اختبار معرفي في الكرة الطائرة، علي عينة قوامها (٣٠) طالب من طلاب الفرقة الاولي بكلية التربية الرياضية جامعه المنصوره، باستخدام المنهج الوصفي، وصيغت اسئلة الاختبار في صورة الصواب والخطا والاختيار من متعدد، وكان زمن الاختبار (٢٥ دقيقة).

٣- دراسة "ظه محمد السيد" (٢٠١٣م) (١١)، بعنوان "بناء اختبار معرفي في رياضة تنس الطاولة للمرحلة التمهيديّة بكلية التربية الرياضية\_جامعة أسيوط"، وتهدف الدراسة إلي بناء اختبار معرفي في رياضة تنس الطاولة للمرحلة التمهيديّة بكلية التربية الرياضية\_جامعة أسيوط، واشتملت العينة علي (٨٥) طالب، استخدم الباحث المنهج الوصفي، وكانت أهم نتائج البحث يمكن الاعتماد عليّة في قياس الجوانب المعرفية بعد أن تم استخراج معامل السهولة والصعوبة والتميز والصدق والثبات.

إجراءات البحث:

منهج البحث:

استخدم الباحث المنهج الوصفي نظرا لملاءمته لطبيعة وظروف البحث.

مجتمع البحث:

طلاب الفرقة الثالثة تخصص تدريس الكرة الطائرة بكلية التربية الرياضية جامعة أسيوط.

عينة البحث:

تم اختيار عينة البحث بالطريقة العمدية لعدد (٢٤) طالب من طلاب الفرقة الثالثة

تخصص تدريس الكرة الطائرة بكلية التربية الرياضية جامعة أسيوط

خطوات بناء الاختبار المعرفي:

قام الباحث بالإطلاع على عدد من المراجع العلمية التي تناولت أساليب التقويم

والاختبارات الموضوعية مثل (٥)، (١٥)، (١٤)، وأيضا الدراسات السابقة مثل دراسة كلاً من

(١)، (١٢)، (٢)، وذلك بهدف التعرف على عملية بناء الاختبار الجيد.

### تحديد الهدف من الاختبار:

تم تحديد الهدف من الاختبار المعرفي وتمثل في قياس مستوى المعرفة الخطئية للعينة قيد البحث في المعارف والحقائق والمفاهيم المرتبطة بخطط اللعب في الكرة الطائرة والتي يتضمنها البرنامج التعليمي المقترح، وقد روعي تناسب الاختبار مع مستوى المرحلة السنوية لعينة البحث وفقاً لتوصيف المقرر.

### تحديد محاور الاختبار:

بالإطلاع على المراجع العلمية المتخصصة في الكرة الطائرة مثل كلا من "سعد حماد الجميلي" (٢٠١٣م) (١٠)، "محمد لطفى السيد حسانين" (٢٠١١م) (١٧)، "على مصطفى طه" (٢٠٠٨م) (١٣) "أكرم زكى خطابية" (٢٠٠٦م) (٤)، "أيمن عبده محمد" (٢٠٠٦م) (٧)، وذلك لتحديد المحاور الرئيسة للاختبار.

وفي ضوء ذلك قام الباحث بأعداد استمارة لاستطلاع رأي السادة الخبراء في الكرة الطائرة ملحق (١) وعددهم (١٠) خبراء وذلك بهدف تحديد محاور الاختبار المعرفي لعينة البحث" طلاب تخصص تدريس الكرة الطائرة بكلية التربية الرياضية جامعة أسيوط" في المعارف والحقائق والمفاهيم المرتبطة بالجانب الخطئي في الكرة الطائرة ملحق (٢) وجدول (١) يوضح ذلك:

### جدول (١)

أراء الخبراء لتحديد محاور الاختبار المعرفي الخطئي لطلاب تخصص تدريس الكرة الطائرة

(ن=١٠)

م	محاور الاختبار	التكرار	النسبة المئوية
١	الخطط العامه	٤	٤٠%
٢	الاداءات الخطئية الهجومية الفردية	١٠	١٠٠%
٣	الاداءات الخطئية المركبة	٣	٣٠%
٤	الاداءات الخطئية الهجومية الزوجية	١٠	١٠٠%
٥	طرق اللعب	٨	٨٠%
٦	الجانب المهارى	٨	٨٠%
٧	مواقف اللعب	٩	٩٠%

ويتضح من جدول (١) أن النسبة المئوية لأراء السادة الخبراء تراوحت ما بين (٣٠% إلى ١٠٠%) وارتضى الباحث باختيار المحاور من نسبة (٨٠%) فأكثر وبذلك تم حذف محور

(١) الخطط العامة، ومحور (٣) الاداءات الخططية المركبة، وبذلك أصبح عدد محاور الاختبار (٥) محاور وتمثلوا فيما يلي (الاداءات الخططية الهجومية الفردية - الاداءات الخططية الهجومية الزوجية - طرق اللعب - الجانب المهارى - مواقف اللعب).  
تحديد الأهمية النسبية لمحاور الاختبار:

بعد الاطلاع علي المراجع والدراسات العلمية المتخصصة في الكرة الطائرة قام الباحث بأعداد استمارة لاستطلاع رأي الخبراء في مجال الكرة الطائرة ملحق (١) وعددهم (١٠) خبراء وذلك لتحديد الأهمية النسبية لكل محور من محاور الاختبار ملحق (٣) وجدول (٢) يوضح ذلك:

### جدول (٢)

آراء الخبراء لتحديد الأهمية النسبية لمحاور الاختبار المعرفي الخططي لطلاب تخصص تدريس الكرة الطائرة (ن=١٠)

م	محاور الاختبار	الأهمية النسبية	عدد التكرارات	النسبة المئوية
١	الاداءات الخططية الهجومية الفردية	٣٠%	١٠	١٠٠%
٢	الاداءات الخططية الهجومية الزوجية	٣٠%	٨	٨٠%
٣	طرق اللعب	١٥%	٩	٩٠%
٤	الجانب المهارى	١٥%	٨	٨٠%
٥	مواقف اللعب	١٠%	٨	٨٠%

ويتضح من جدول (٢) أن الأهمية النسبية وفقاً لآراء الخبراء لمحور الاداءات الخططية الهجومية الفردية قد بلغت (٣٠%) والأهمية النسبية لمحور الاداءات الخططية الهجومية الزوجية قد بلغت (٣٠%) والأهمية النسبية لمحور طرق اللعب بلغت (١٥%) والأهمية النسبية لمحور الجانب المهارى بلغت (١٥%) والأهمية النسبية لمحور مواقف اللعب بلغت (١٠%).

صياغة مفردات الاختبار:

تم صياغة مفردات الاختبار والتي بلغ عددها (١٣٧) مفردة، وقد جاءت في مجملها من نوع (الصواب والخطأ - والإختيار من متعدد) وقد روعي في هذه المفردات:

- أن تقيس كل مفردة ناتج تعلم معين.
- أن تكون مناسبة لسن ومستوى العينة.
- أن تكون خالية من التلميحات التي تقود إلى الإجابة الصحيحة والخطئة.

- أن تتسم بالشمول والدقة العلمية والوضوح، وعدم احتمال اللفظ لأكثر من مدلول، وتتسم بالبساطة والسهولة اللغوية.
- أن تقيس مستوى المعرفة الخطئية في الخمس محاور الرئيسية للاختبار قيد البحث.

#### تحديد المستويات المعرفية للاختبار:

في ضوء الأهداف السلوكية المراد قياسها، تم بناء الاختبار المعرفي في المحاور الرئيسية "قيد البحث" وقد روعي في ذلك المستويات المعرفية وفقاً لتصنيف بلوم bloom للأهداف في المجال الإدراكي. (١٨: ١١)

تعليمات الاختبار:

- قراءة كل سؤال بعناية
- وعدم ترك أي سؤال دون الإجابة عليه
- وضع درجة واحدة لكل سؤال تكون إجابة صحيحة
- ضرورة تسجيل الإجابات في مكانها المحدد لها مع أهمية كتابة البيانات المطلوبة بصورة واضحة وصحيحة.

#### إعداد الصورة الأولية للاختبار وعرضها على السادة المحكمين:

حيث را عي الباحث في اعداد الصورة الاولية للاختبار أن تكون المفردات متنوعة لأكبر قدر من المعلومات في الخمس محاور الرئيسية قيد البحث والتي يتضمنها البرنامج التعليمي، حيث بلغ عدد المفردات (١٣٧) مفردة تم توزيعها على كل محور بطريقة عشوائية ملحق (٤)، وتم ذكر التعليمات الخاصة بالاختبار في طريقة تسجيل الإجابة وجمع المعلومات التي تساعد في فهم المطلوب من العبارات ثم تم عرض هذه الصورة الأولية للاختبار على عدد (١٠) خبراء في مجال الكرة الطائرة في الفترة من ٢٠٢١/٧/١٥م إلى ٢٠٢١/٧/٢٥م، وذلك لإبداء الرأي حول ما يلي:

- مناسبة الأهداف التعليمية الموضوعية لمفردات الاختبار.
- الدقة العلمية والصياغة اللغوية لمفردات الاختبار.
- شمولية مفردات الاختبار للمعلومات المتضمنة بالبرنامج التعليمي المقترح.
- مناسبة الاختبار لطبيعة ومستوى العينة.
- وضوح تعليمات الاختبار.
- إبداء أية ملاحظات أو مقترحات.

• مدى صلاحية الاختبار للتطبيق.

وجداول (٣) يوضح ذلك:

### جدول (٣)

النسب المئوية لمفردات الاختبار المعرفي الخططي وفقاً لآراء السادة الخبراء (ن = ١٠)

مواقف اللعب		الجانب المهاري		طرق اللعب		الاداءات الخططية الهجومية الزوجية				الاداءات الخططية الهجومية الفردية			
النسبة المئوية	العبارة	النسبة المئوية	العبارة	النسبة المئوية	العبارة	النسبة المئوية	العبارة	النسبة المئوية	العبارة	النسبة المئوية	العبارة	النسبة المئوية	العبارة
%٥٠	١٢٢	%٨٠	٩٨	%٨٠	٧٣	%٥٠	٥٩	%٩٠	٣٤	%٨٠	٢٦	%٨٠	١
%٩٠	١٢٣	%٥٠	٩٩	%١٠٠	٧٤	%٩٠	٦٠	%٩٠	٣٥	%١٠٠	٢٧	%١٠٠	٢
%٩٠	١٢٤	%٨٠	١٠٠	%١٠٠	٧٥	%٩٠	٦١	%٩٠	٣٦	%٨٠	٢٨	%١٠٠	٣
%٩٠	١٢٥	%٩٠	١٠١	%١٠٠	٧٦	%٦٠	٦٢	%٨٠	٣٧	%٨٠	٢٩	%٨٠	٤
%٦٠	١٢٦	%٩٠	١٠٢	%١٠٠	٧٧	%١٠٠	٦٣	%٨٠	٣٨	%١٠٠	٣٠	%٨٠	٥
%٩٠	١٢٧	%٨٠	١٠٣	%٦٠	٧٨	%٦٠	٦٤	%١٠٠	٣٩	%١٠٠	٣١	%٨٠	٦
%٩٠	١٢٨	%٣٠	١٠٤	%٨٠	٧٩	%٨٠	٦٥	%٩٠	٤٠	%٩٠	٣٢	%٩٠	٧
%٧٠	١٢٩	%٨٠	١٠٥	%٨٠	٨٠	%١٠٠	٦٦	%٨٠	٤١	%٩٠	٣٣	%٨٠	٨
%٩٠	١٣٠	%٨٠	١٠٦	%٨٠	٨١	%١٠٠	٦٧	%١٠٠	٤٢			%٨٠	٩
%٩٠	١٣١	%٩٠	١٠٧	%٨٠	٨٢	%١٠٠	٦٨	%١٠٠	٤٣			%٨٠	١٠
%٩٠	١٣٢	%٩٠	١٠٨	%٨٠	٨٣	%٨٠	٦٩	%١٠٠	٤٤			%٨٠	١١
%٩٠	١٣٣	%٩٠	١٠٩	%٥٠	٨٤	%٩٠	٧٠	%١٠٠	٤٥			%٨٠	١٢
%٦٠	١٣٤	%٩٠	١١٠	%٨٠	٨٥	%٥٠	٧١	%١٠٠	٤٦			%٩٠	١٣
%٩٠	١٣٥	%٨٠	١١١	%٤٠	٨٦	%٥٠	٧٢	%٨٠	٤٧			%٩٠	١٤
%٩٠	١٣٦	%١٠٠	١١٢	%٩٠	٨٧			%٩٠	٤٨			%٨٠	١٥
%٨٠	١٣٧	%٧٠	١١٣	%٩٠	٨٨			%١٠٠	٤٩			%١٠٠	١٦
		%١٠٠	١١٤	%٤٠	٨٩			%٨٠	٥٠			%١٠٠	١٧
		%٤٠	١١٥	%٨٠	٩٠			%٨٠	٥١			%٨٠	١٨
		%٦٠	١١٦	%٩٠	٩١			%٩٠	٥٢			%٩٠	١٩
		%٨٠	١١٧	%٦٠	٩٢			%١٠٠	٥٣			%٨٠	٢٠
		%٩٠	١١٨	%٣٠	٩٣			%٨٠	٥٤			%٩٠	٢١
		%٩٠	١١٩	%٢٠	٩٤			%٩٠	٥٥			%٨٠	٢٢
		%٤٠	١٢٠	%٥٠	٩٥			%١٠٠	٥٦			%٤٠	٢٣
		%٨٠	١٢١	%٨٠	٩٦			%٩٠	٥٧			%٨٠	٢٤
				%٧٠	٩٧			%٩٠	٥٨			%٩٠	٢٥



يتضح من جدول (٣) النسبة المئوية لمفردات الاختبار المعرفي الخططي حيث ارتضى الباحث بنسبة (٨٠%) فاكتر وبذلك تم استبعاد المفردات التي حصلت علي نسبة أقل في كل محور علي النحو التالي:

- ١- محور الاداءات الخططية الهجومية الفردية حيث حصلت العبارة رقم (٢٣) على نسبة اقل من ٨٠% من آراء الخبراء وبالتالي تم استبعادها.
  - ٢- محور الاداءات الخططية الهجومية الزوجية حيث حصلت العبارات أرقام (٥٩، ٦٢، ٧١، ٦٤، ٧٢) على نسبة اقل من ٨٠% من آراء الخبراء وبالتالي تم استبعادها.
  - ٣- محور طرق اللعب حيث حصلت العبارات أرقام (٧٨، ٨٤، ٨٦، ٨٩، ٩٢، ٩٣، ٩٤، ٩٥، ٩٧) على نسبة اقل من ٨٠% من آراء الخبراء وبالتالي تم استبعادها.
  - ٤- محور الجانب المهاري حيث حصلت العبارات أرقام (٩٩، ١٠٤، ١١٥، ١١٣، ١١٦، ١٢٠) على نسبة اقل من ٨٠% من آراء الخبراء وبالتالي تم استبعادها.
  - ٥- محور مواقف اللعب حيث حصلت العبارات أرقام (١٢٢، ١٢٦، ١٢٩، ١٣٤) على نسبة اقل من ٨٠% من آراء الخبراء وبالتالي تم استبعادها.
- وبذلك تم استبعاد عدد (٢٥) عبارة من المحاور المختلفة للاختبار وبذلك أصبحت عدد مفردات الاختبار (١١٢) مفردة.

معامل السهولة والصعوبة والتميز لمفردات اختبار التحصيل المعرفي الخططي:

بعد عرض الإختبار المعرفي على السادة الخبراء، قام الباحث بتطبيق الاختبار المعرفي الخططي في صورته المبدئية على عينة قوامها (٢٤) طالب، بتاريخ ٥/١٠/٢٠٢١م، وذلك لحساب معاملات السهولة والصعوبة لمفردات الاختبار باستخدام المعادلة التالية:

عدد الأفراد الذين أجابوا إجابة صحيحة على كل مفردة

معامل السهولة =

عدد الأفراد الكلي

والعلاقة بين معامل السهولة ومعامل الصعوبة علاقة عكسية، بمعنى أن مجموعهم يساوي

الواحد الصحيح كالتالي:

معامل السهولة = ١ - معامل الصعوبة

معامل الصعوبة = ١ - معامل السهولة

- معامل التمييز:

لحساب معامل التمييز، رتبت درجات العينة تنازلياً، لتحديد الـ ٢٧% العليا وكذلك الـ ٢٧% السفلى، بهدف تحديد معامل التمييز لكل عبارة باستخدام المعادلة التالية:

$$\text{معامل التمييز} = \frac{\text{عدد الإجابات الصحيحة في المجموعة العليا} - \text{عدد الإجابات الصحيحة في المجموعة السفلى}}{\text{عدد المبحوثين في إحد المجموعتين}}$$

وقد تم قبول المفردات التي يتوفر فيها الشرطين التاليين:

- أن يكون معامل الصعوبة بين (٠.٣ - ٠.٧)
  - أن يكون معامل التمييز أكثر من (٠.٣٠)
- جدول (٤)

معاملات الصعوبة والتمييز لمفردات اختبار التحصيل المعرفي الخططي لطلاب تخصص تدريس الكرة الطائرة (ن = ٢٤)

رقم المفردة	معامل الصعوبة	معامل التمييز	رقم المفردة	معامل الصعوبة	معامل التمييز	رقم المفردة	معامل الصعوبة	معامل التمييز
١	٠.٦٠	٠.٥٧	٣٩	٠.٤٨	٠.٣٦	٧٧	٠.٤٨	٠.٧٩
٢	٠.٧٠	٠.٥٠	٤٠	٠.٤٤	٠.٥	٧٨	٠.٦٦	٠.٦٤
٣	٠.٥٦	٠.٣٦	٤١	٠.٥	٠.٦٤	٧٩	٠.٣٢	٠.٧٩
٤	٠.٦٨	٠.٤٣	٤٢	٠.٣٤	٠.٧٩	٨٠	٠.٦٨	٠.٥٧
٥	٠.٥٢	٠.٧١	٤٣	٠.٥٦	٠.٥٧	٨١	٠.٤٦	٠.٣٦
٦	٠.٥٨	٠.٧٩	٤٤	٠.٤٢	٠.٣٦	٨٢	٠.٣٤	٠.٦٤
٧	٠.٦٤	٠.٦٤	٤٥	٠.٥	٠.٧٩	٨٣	٠.٣٦	٠.٥
٨	٠.٦٨	٠.٧٩	٤٦	٠.٥٦	٠.٦٤	٨٤	٠.٥٤	٠.٧١
٩	٠.٦٦	٠.٥٧	٤٧	٠.٦٨	٠.٤٣	٨٥	٠.٥٦	٠.٣٦
*١٠	٠.٢٠	٠.٢٩	٤٨	٠.٥٢	٠.٩٣	٨٦	٠.٣	٠.٤٣
١١	٠.٦٨	٠.٦٤	٤٩	٠.٥٨	٠.٨٦	٨٧	٠.٦٦	٠.٣٦
١٢	٠.٦٦	٠.٥٠	٥٠	٠.٦٤	٠.٧٩	٨٨	٠.٣٦	٠.٨٦
١٣	٠.٥٦	٠.٣٦	٥١	٠.٣٢	٠.٥	٨٩	٠.٤٦	٠.٤٣
١٤	٠.٦٠	٠.٧١	٥٢	٠.٣٤	٠.٨٦	٩٠	٠.٣	٠.٦٤
١٥	٠.٦٤	٠.٩٣	٥٣	٠.٦٢	٠.٦٤	٩١	٠.٦٦	٠.٥٧
*١٦	٠.٧٨	٠.٢١	٥٤	٠.٧	٠.٥٧	٩٢	٠.٦٤	٠.٨٦
*١٧	٠.٨٤	٠.١٤	٥٥	٠.٣٤	٠.٧٩	٩٣	٠.٦٢	٠.٤٣

٠.٥٧	٠.٦٢	٩٤	٠.٧٩	٠.٣٦	٥٦	٠.٨٦	٠.٤٨	١٨
٠.٧١	٠.٣٢	٩٥	٠.٦٤	٠.٤٤	٥٧	٠.٣٦	٠.٦٦	١٩
٠.٤٣	٠.٥٦	٩٦	٠.٠٧-	٠.١	*٥٨	٠.٥٧	٠.٣٢	٢٠
٠.٣٦	٠.٥٨	٩٧	٠.٣٦	٠.٦٤	٥٩	٠.٤٣	٠.٣٤	٢١
٠.٤٣	٠.٥	٩٨	٠.٥٧	٠.٥٨	٦٠	٠.٨٦	٠.٦٢	٢٢
٠.٧٩	٠.٥٦	٩٩	٠.٦٤	٠.٥٦	٦١	٠.٧١	٠.٦٠	٢٣

## تابع جدول (٤)

معاملات الصعوبة والتمييز لمفردات اختبار التحصيل المعرفي الخططي لطلاب تخصص  
تدريس الكرة الطائرة (ن = ٢٤)

معامل التمييز	معامل الصعوبة	رقم المفردة	معامل التمييز	معامل الصعوبة	رقم المفردة	معامل التمييز	معامل الصعوبة	رقم المفردة
٠.٣٦	٠.٥٨	١٠٠	٠.٧٩	٠.٤٢	٦٢	٠.٦٤	٠.٤٢	٢٤
٠.٦٤	٠.٦	١٠١	٠.٥	٠.٦٤	٦٣	٠.٥٧	٠.٥٦	٢٥
٠.٥٧	٠.٥٦	١٠٢	٠.٢٣	٠.٢٨	*٦٤	٠.٧١	٠.٤٦	٢٦
٠.٣٥	٠.٥٧	١٠٣	٠.١٤	٠.٨	*٦٥	٠.٤٣	٠.٣٤	٢٧
٠.٤٣	٠.٦٤	١٠٤	٠.٤٣	٠.٦٤	٦٦	٠.٧٩	٠.٣٦	٢٨
٠.٦٥	٠.٣١	١٠٥	٠.٣٦	٠.٣٢	٦٧	٠.٩٣	٠.٥٤	٢٩
٠.٤٣	٠.٦٤	١٠٦	٠.٧٩	٠.٣٤	٦٨	٠.٧٩	٠.٧٠	٣٠
٠.٦٤	٠.٣	١٠٧	٠.٥٧	٠.٦٢	٦٩	٠.٠٧	٠.٨٠	*٣١
٠.٥٧	٠.٥٦	١٠٨	٠.٢١	٠.٠٨	*٧٠	٠.٤٣	٠.٦٢	٣٢
٠.٦٤	٠.٤٤	١٠٩	٠.٦٤	٠.٦٢	٧١	٠.٥٧	٠.٣٨	٣٣
٠.٦٩	٠.٣٧	١١٠	٠.٥٧	٠.٧	٧٢	٠.٣٦	٠.٦٦	٣٤
٠.٠٧	٠.٨٠	*١١١	٠.٣٦	٠.٤٨	٧٣	٠.٢٥	٠.١٢	*٣٥
٠.٢١	٠.٠٨	*١١٢	٠.٣٦	٠.٤٤	٧٤	٠.٧١	٠.٧٠	٣٦
٠.٣٦	٠.٥٦	١١٣	٠.٤٣	٠.٦٨	٧٥	٠.٤٣	٠.٦٤	٣٧
٠.٣٦	٠.٤٨	١١٤	٠.٠٧	٠.٨	*٧٦	٠.٧٩	٠.٥٦	٣٨

\* تحذف

يتضح من جدول (٤) أنه قد تم إستبعاد عدد (١٢) عبارة لم يتوفر فيهم شرطي معامل الصعوبة ومعامل التمييز وهي العبارات أرقام (١٠، ١٦، ١٧، ٣١، ٣٥، ٥٨، ٦٤، ٦٥، ٧٠، ٧٦، ١١١، ١١٢)، وبذلك أصبح عدد مفردات الاختبار (١٠٠) مفردة تراوح فيها معامل

الصعوبة ما بين (٠.٣، ٠.٧)، ومعامل التمييز ما بين (٠.٣٦، ٠.٩٣)، وبناء عليه فإنه يمكن استخدام الاختبار كأداة لتقييم التحصيل المعرفي الخططي لطلاب تخصص تدريس الكرة الطائرة.

#### الصورة النهائية للاختبار المعرفي الخططي ملحق (٥):

بعد عرض مفردات الأختبار الأولية علي السادة الخبراء وإيجاد معاملات السهولة والصعوبة والتميز تم حذف (٣٧) عبارات من إجمالي الصورة الأولية، (٢٥) عبارة وفقاً لأراء الخبراء، و(١٢) عبارة وفقاً لمعاملي الصعوبة والتميز، وأصبح الاختبار في صورته النهائية يتضمن (١٠٠) مفردة، ثم تم وضع المفردات في استمارة تم عرضها على مجموعة من الخبراء في مجال الكرة الطائرة والمناهج وعددهم (١٠) لمعرفة مدى صلاحية المفردات حيث اتضح موافقة الخبراء على الاختبار النهائي بنسبة مئوية قدرها (١٠٠%) على وضوح الأهمية النسبية لكل محور من محاور الاختبار ملحق (٣)، وشمولية الاختبار للمعلومات المتضمنة في البرنامج التعليمي، ومن ثم صلاحية الاختبار للتطبيق، وجدول (٥) يوضح أرقام وعدد مفردات كل محور في الشكل النهائي.

#### جدول رقم (٥)

##### محاور الاختبار المعرفي الخططي ومفرداتها وأرقامها

م	محاور الاختبار	نوع الأسئلة		إجمالي المفردات	أرقام المفردات
		الصواب والخطأ	الاختيار من متعدد		
١	الاداءات الخططية الهجومية الفردية	٢٨	-	٢٨	(١، ٤، ٦، ٧، ١٥، ٩، ٢٠، ٢٤، ٢٧، ٣٠، ٣٣، ٣٩، ٤٣، ٤٦، ٤٧، ٤٩، ٥٢، ٥٧، ٦٠، ٦٦، ٦٩، ٧٢، ٧٦، ٧٧، ٧٨، ٨١، ٨٣، ٨٧، ٨٩، ٩٤، ٩٧، ١٠٠)
٢	الاداءات الخططية الهجومية الزوجية	٣٠	-	٣٠	(٢٩، ٣٠، ٣١، ٣٢، ٣٣، ٣٤، ٣٥، ٣٦، ٣٧، ٣٨، ٣٩، ٤٠، ٤١، ٤٢، ٤٣، ٤٤، ٤٥، ٤٦، ٤٧، ٤٨، ٤٩، ٥٠، ٥١، ٥٢، ٥٣، ٥٤، ٥٥، ٥٦، ٥٧، ٥٨، ٥٩، ٦٠، ٦١، ٦٢، ٦٣، ٦٤، ٦٥، ٦٦، ٦٧، ٦٨، ٦٩، ٧٠، ٧١، ٧٢، ٧٣، ٧٤، ٧٥، ٧٦، ٧٧، ٧٨، ٧٩، ٨٠، ٨١، ٨٢، ٨٣، ٨٤، ٨٥، ٨٦، ٨٧، ٨٨، ٨٩، ٩٠، ٩١، ٩٢، ٩٣، ٩٤، ٩٥، ٩٦، ٩٧، ٩٨، ٩٩، ١٠٠)
٣	طرق اللعب	١٤	-	١٤	(١٤، ١٥، ١٦، ١٧، ١٨، ١٩، ٢٠، ٢١، ٢٢، ٢٣، ٢٤، ٢٥، ٢٦، ٢٧، ٢٨، ٢٩، ٣٠، ٣١، ٣٢، ٣٣، ٣٤، ٣٥، ٣٦، ٣٧، ٣٨، ٣٩، ٤٠، ٤١، ٤٢، ٤٣، ٤٤، ٤٥، ٤٦، ٤٧، ٤٨، ٤٩، ٥٠، ٥١، ٥٢، ٥٣، ٥٤، ٥٥، ٥٦، ٥٧، ٥٨، ٥٩، ٦٠، ٦١، ٦٢، ٦٣، ٦٤، ٦٥، ٦٦، ٦٧، ٦٨، ٦٩، ٧٠، ٧١، ٧٢، ٧٣، ٧٤، ٧٥، ٧٦، ٧٧، ٧٨، ٧٩، ٨٠، ٨١، ٨٢، ٨٣، ٨٤، ٨٥، ٨٦، ٨٧، ٨٨، ٨٩، ٩٠، ٩١، ٩٢، ٩٣، ٩٤، ٩٥، ٩٦، ٩٧، ٩٨، ٩٩، ١٠٠)
٤	الجانب المهارى	١٨	-	١٨	(١٨، ١٩، ٢٠، ٢١، ٢٢، ٢٣، ٢٤، ٢٥، ٢٦، ٢٧، ٢٨، ٢٩، ٣٠، ٣١، ٣٢، ٣٣، ٣٤، ٣٥، ٣٦، ٣٧، ٣٨، ٣٩، ٤٠، ٤١، ٤٢، ٤٣، ٤٤، ٤٥، ٤٦، ٤٧، ٤٨، ٤٩، ٥٠، ٥١، ٥٢، ٥٣، ٥٤، ٥٥، ٥٦، ٥٧، ٥٨، ٥٩، ٦٠، ٦١، ٦٢، ٦٣، ٦٤، ٦٥، ٦٦، ٦٧، ٦٨، ٦٩، ٧٠، ٧١، ٧٢، ٧٣، ٧٤، ٧٥، ٧٦، ٧٧، ٧٨، ٧٩، ٨٠، ٨١، ٨٢، ٨٣، ٨٤، ٨٥، ٨٦، ٨٧، ٨٨، ٨٩، ٩٠، ٩١، ٩٢، ٩٣، ٩٤، ٩٥، ٩٦، ٩٧، ٩٨، ٩٩، ١٠٠)
٥	مواقف اللعب	-	١٠	١٠	(١٠، ١١، ١٢، ١٣، ١٤، ١٥، ١٦، ١٧، ١٨، ١٩، ٢٠، ٢١، ٢٢، ٢٣، ٢٤، ٢٥، ٢٦، ٢٧، ٢٨، ٢٩، ٣٠، ٣١، ٣٢، ٣٣، ٣٤، ٣٥، ٣٦، ٣٧، ٣٨، ٣٩، ٤٠، ٤١، ٤٢، ٤٣، ٤٤، ٤٥، ٤٦، ٤٧، ٤٨، ٤٩، ٥٠، ٥١، ٥٢، ٥٣، ٥٤، ٥٥، ٥٦، ٥٧، ٥٨، ٥٩، ٦٠، ٦١، ٦٢، ٦٣، ٦٤، ٦٥، ٦٦، ٦٧، ٦٨، ٦٩، ٧٠، ٧١، ٧٢، ٧٣، ٧٤، ٧٥، ٧٦، ٧٧، ٧٨، ٧٩، ٨٠، ٨١، ٨٢، ٨٣، ٨٤، ٨٥، ٨٦، ٨٧، ٨٨، ٨٩، ٩٠، ٩١، ٩٢، ٩٣، ٩٤، ٩٥، ٩٦، ٩٧، ٩٨، ٩٩، ١٠٠)

### تقديرات الدرجات وطريقة التصحيح:

روعي عند تصحيح الاختبار أن تعطى درجة واحدة لكل إجابة صحيحة من عبارات الصواب والخطأ والإختيار من متعدد، وصفر لكل إجابة خاطئة، وبالتالي تكون الدرجة الكلية لاختبار التحصيل المعرفي من (١٠٠) درجة، وقد تم إعداد مفتاح التصحيح لتسهيل عملية التصحيح ملحق (٥).

-المعاملات العلمية للاختبار المعرفي الخططي لطلاب تخصص تدريس الكرة الطائرة:

قام الباحثون بتطبيق الاختبار على مجموعة استطلاعية قوامها (٢٥) طالب من نفس التخصص وخارج العينة الأساسية، وتم رصد الدرجات تمهيدا لحساب المعاملات الإحصائية والعلمية للاختبار.

أولاً: صدق الاختبار المعرفي الخططي:

صدق التمايز باستخدام المقارنة الطرفية:

قام الباحثون بتطبيق الاختبار على مجموعة استطلاعية قوامها (٢٥) طالب من نفس التخصص وخارج العينة الأساسية، والذين يتم تعليمهم نفس مهارات الكرة الطائرة (قيد البحث)، وتم رصد الدرجات تمهيدا لحساب المعاملات الإحصائية والعلمية للاختبار وجدول (٦) يوضح ذلك.

### جدول (٦)

دلالة الفروق بين الربيع الأعلى والأدنى

في الإختبار المعرفي الخططي للعينة قيد البحث (ن = ١٤)

الدلالة	قيمة "ت" المحسوبة	الربيع الأدنى		الربيع الأعلى		المتغيرات
		الانحراف المعياري	المتوسط الحسابي	الانحراف المعياري	المتوسط الحسابي	
دال	٨.٩٣٨	٢.٩١	٥١.٨٦	٢.٠٤	٦٣.٨٦	الإختبار المعرفي الخططي

قيمة "ت" الجدولية عند مستوى  $0.05 = 1.78$

يتضح من نتائج جدول (٦) وجود فروق دالة إحصائية بين الربيع الأعلى والأدنى في الإختبار المعرفي الخططي حيث بلغت قيمة "ت" المحسوبة (٨.٩٣٨)، وهي أكبر من قيمتها الجدولية، مما يدل على صدق الاختبار، وأنه صالح لما وضع من أجله.

ثانياً: ثبات اختبار التحصيل المعرفي الخططي:

لايجاد معامل ثبات الاختبار المعرفي الخططي استخدم الباحثون طريقة تطبيق الإختبار وإعادة تطبيق الإختبار على نفس المجموعة المستخدمة في الصدق وذلك في الفترة من ٢٠٢١/١٠/٧م إلي ٢٠٢١/١٠/١٤م بفارق زمني (٧ ايام) للإختبار قيد البحث وجدول (٧) يوضح ذلك.

### جدول (٧)

معامل الارتباط بين التطبيقين الأول والثاني في  
الاختبار المعرفي الخططي قيد البحث (ن=٢٥)

الدلالة	قيمة "ر" المحسوبة	إعادة التطبيق		التطبيق الأول		المتغيرات
		الانحراف المعياري	المتوسط الحسابي	الانحراف المعياري	المتوسط الحسابي	
دال	٠.٩٨	٤.٦٩	٥٨.١٦	٥.٠٠	٥٨.٤٨	الإختبار المعرفي الخططي

قيمة ر عند مستوى  $0.05 = 0.40$

يتضح من الجدول السابق أن هناك معامل ارتباط دال إحصائياً بين التطبيق الأول وإعادة التطبيق في الإختبار المعرفي الخططي مما يدل على ثبات ذلك الاختبار، حيث بلغ معامل الارتباط (٠.٩٨) وهو أكبر من قيمة "ر" الجدولية عند مستوى (٠.٥).  
تحديد زمن الاختبار:

قام الباحث بتحديد الزمن المناسب للإجابة على الاختبار في ضوء نتائج التطبيق على طلاب من مجتمع البحث ومن خارج العينة الأساسية:

الزمن الذي استغرقه أول طالب + الزمن الذي استغرقه آخر طالب

= زمن الاختبار

٢

وبذلك أمكن تحديد الزمن الكلي للاختبار وهو (٦٠) دقيقة وجدول (٨) يوضح ذلك.

### جدول (٨)

الزمن المناسب لتطبيق الاختبار المعرفي الخططي

م	أقل زمن استغرقه الطالب	أكبر زمن استغرقه الطالب	المجموع	الزمن المناسب للاختبار
١	٤٠ دقيقة	٨٠ دقيقة	١٢٠ دقيقة	٦٠ دقيقة

## عرض النتائج :

بناء على نتائج التحليل الإحصائي لبيانات البحث واسترشادا بالمراجع العلمية والدراسات السابقة يقدم الباحث فيما يلي عرض تفصيلي لنتائج البحث الحالي في ضوء هدف وتساؤل البحث:

ما الاختبار المعرفي الخططي الذي يقيس الجوانب المعرفية في لعبة الكرة الطائرة لدي طلاب  
تدريس الكرة الطائرة بكلية التربية الرياضية جامعة أسيوط

## جدول (٩)

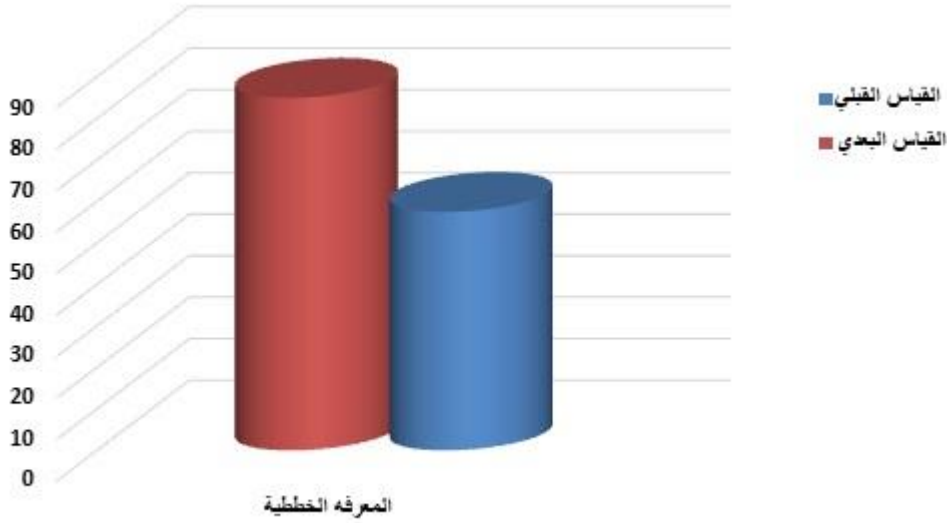
دلالة الفروق بين متوسطي القياسين القبلي والبعدي للمجموعة التجريبية  
في مستوى المعرفة الخططية لعينة قيد البحث (ن = ٢٤)

الدلالة	قيمة "ت" المحسوبة	نسبة التحسن	القياس البعدي		القياس القبلي		المتغيرات
			الانحراف المعياري	المتوسط الحسابي	الانحراف المعياري	المتوسط الحسابي	
دال	٥.٤٩	٤٧.٧٩	٦.٠٣	٨٤.٩٢	٥.٥٩	٥٧.٤٦	المعرفة الخططية

\*دال

قيمه (ت) عند مستوى دلالة (٠.٠٥) = ٢.٠٧

يتضح من نتائج جدول (٩) وجود فروق دالة إحصائياً عند مستوى (٠.٠٥) بين متوسطي درجات القياسين القبلي والبعدي للمجموعة التجريبية لصالح متوسط القياس البعدي في مستوى المعرفة الخططية حيث بلغت قيمة "ت" المحسوبة (٥.٤٩)، كما تراوحت نسبة التحسن (٤٧.٧٩%) وشكل (١) يوضح ذلك.



شكل (١)

رسم بياني يوضح دلالة الفروق بين متوسطي القياسين القبلي والبعدي للمجموعة

التجريبية في مستوى المعرفة الخطئية للعينة قيد البحث

بالنظر الى الجدول (٩) يتضح وجود فروق ذات دلالة احصائية بين متوسطات درجات القياسين القبلي والبعدي للمجموعه التجريبية في مستوى المعرفة الخطئية فى الكرة الطائرة لصالح القياس البعدي حيث تراوحت قيمة "ت" (٥.٤٩) عند مستوى (٠.٠٥) مما يشير الى التأثير الايجابى للبرنامج المقترح.

ويرى الباحث ان تحسن عينة البحث في التحصيل المعرفي يرجع الي انه تم تنظيم المحاور والعبارات الخطئية بطريقة منظمة ومشوقة نتيجة لاستخدام اوراق العمل وفقاً للاختبار المعرفي الخطئي.

وهذا ما يتفق مع ما توصلت اليه إيمان سيد احمد (٢٠١٠م) (٣) على مصطفى طه (٢٠٠٢م) (١٢) من حيث إختيار محاور الاختبار المعرفي وإختيار نوع الاسئلة وإستخدام المعالجات الاحصائية المناسبة لطبيعة البحث

#### مناقشة النتائج وتفسيرها :

بناء علي نتائج التحليل الإحصائي لبيانات البحث (التوزيع النسبي لعبارات الاختبار المعرفي قيد البحث في صورته الأولية) وبعد عرضة علي الخبراء وبعد حساب معاملات السهولة والصعوبة والتمييز، توصل الباحث إلي بناء اختبار معرفي خطئي فى الكرة الطائرة، وقد أحتوي



الاختبار في صورته النهائية علي (٥) محاور و(١٠٠) عبارة موزعة علي (٢) أنواع من الأسئلة هي (أسئلة الصواب والخطأ (٩٠) سؤال، أسئلة الاختيار من متعدد (١٠) سؤال، وقد حقق الاختبار معاملات صدق وثبات عالية حيث تراوح معامل الارتباط بين التطبيق الأول والتطبيق الثاني عند حساب الثبات (٠.٩٨)، وهو دال إحصائياً عند مستوي (٠.٠٥)، كما تحقق صدق المحتوي للاختبار المعرفي حيث بلغ معامل صدق التمايز (٨.٩٣٨) وهي قيمة دالة إحصائياً عند مستوي (٠.٠٥) وكان الزمن المناسب للاختبار هو (٦٠) دقيقة.

وهذا يتفق مع ما توصلت إليه دراسة كل من "إبراهيم إبراهيم عبده (٢٠٠٤م) (١)، علي مصطفى طه (٢٠٠٢م) (١٢)، من حيث اختيار محاور الاختبار وشكل مفردات الاختبار ونوع الأسئلة واستخدام المعالجات الإحصائية المناسبة لطبيعة البحث.

وبهذا يتحقق هدف البحث وهو بناء اختبار معرفي خططي لطلاب تدريس الكرة الطائرة بكلية التربية الرياضية جامعة أسيوط: يمكن الاعتماد عليه في قياس الجوانب المعرفية.

**الاستنتاجات:**

في ضوء أهداف البحث وفي حدود عينة البحث والإجراءات المتبعة توصل الباحث إلي النتائج التالية:

- بناء اختبار معرفي خططي لطلاب تدريس الكرة الطائرة بكلية التربية الرياضية جامعة أسيوط.
- اشتمل الاختبار في صورته النهائية علي (٥) محاور و(١٠٠) عبارة موزعة علي (٢) أنواع من الأسئلة هي (أسئلة الصواب والخطأ (٩٠) سؤال، أسئلة الاختيار من متعدد (١٠) سؤال).

**التوصيات:**

في ضوء نتائج البحث يوصي الباحث بما يلي:

- استخدام الاختبار المعرفي الخططي في رياضة الكرة الطائرة قيد البحث بصورة متتالية لتقييم المعلومات والمعارف بجانب الاختبارات البدنية والمهارية.
- بناء الاختبارات المعرفية الخططية المناسبة للمراحل السنوية المختلفة في رياضة الكرة الطائرة والرياضات الأخرى.

## المراجع

أولاً: المراجع العربية:

- ١- إبراهيم إبراهيم عبده (٢٠٠٩م): تأثير برنامج باستخدام الوسائط المتعددة التفاعلية علي الدافعية والتحصيل المعرفي ومستوي الاداء الحركي للمبتدئين في رياضة الملاكمة، رسالة دكتوراة، كلية التربية الرياضية، جامعة المنصورة.
- ٢- أحمد السيد الموافي: (٢٠٠٤م): "تأثير استخدام بعض أساليب التدريس على مستوى التحصيل المهارى والمعرفي في الكرة الطائرة لطلاب كلية التربية الرياضية"، رسالة دكتوراه غير منشورة، كلية التربية الرياضية، جامعة المنصورة
- ٣- إيمان سيد احمد (٢٠١٠م): برنامج الكتروني مقترح لتعليم مهارات الكرة الطائرة لطلاب كلية التربية الرياضية جامعة اسيوط رسالة دكتوراة ، كلية التربية الرياضية ، جامعة اسيوط
- ٤- أكرم زكى خطابية(٢٠٠٦م): موسوعة الكرة الطائرة الحديثة، دار الفكر، ط٣، عمان، الأردن.
- ٥- أمين انور الخولى، محمود عبدالفتاح عنان(١٩٩٩م): المعرفة الرياضية، دار الفكر العربي، القاهرة.
- ٦- أمين أنور الخولي، جمال الدين عبد العاطي الشافعي(٢٠٠١م): "مناهج التربية البدنية المعاصرة"، دار الفكر العربي، القاهرة.
- ٧- أيمن عبده محمد(٢٠١٠م): الأسس المنهجية لتدريس الكرة الطائرة، هابى رايت للطباعة والنشر، أسيوط.
- ٨- زكى محمد محمد حسن: الكرة الطائرة (الجوانب المهارية والخطية)، كلية التربية الرياضية للبنين، جامعة الإسكندرية
- ٩- سعد حماد الجميلى(٢٠٠٢م): الكرة الطائرة تعليم وتدريب وتحكيم، دار زهران للنشر.
- ١٠- سعد حماد الجميلى(٢٠١٣م): الكرة الطائرة والإعداد المهارى والخطي، دار زهران للنشر والتوزيع.
- ١١- طه محمد السيد(٢٠١٣م): بناء اختبار معرفي في رياضة تنس الطاولة للمرحلة التمهيدية بكلية التربية الرياضية جامعة أسيوط، المؤتمر العلمي الدولي حول علوم الرياضة في قلب الربيع العربي - كلية التربية الرياضية بجامعة أسيوط - مصر، الغردقة.

- ١٢- علي مصطفى طه (٢٠٠٢م): بناء اختبار معرفي في الكرة الطائرة لطلاب كلية التربية الرياضية (شعبة تعليم)، المجلة العلمية، العدد الخامس، كلية التربية الرياضية ببورسعيد، جامعة قناة السويس ديسمبر.
- ١٣- على مصطفى طه (٢٠٠٨م): الكرة الطائرة تاريخ - تعليم - تدريب - تحليل - قانون، دار الفكر العربي، ط٣.
- ١٤- ليلي السيد فرحات (٢٠٠١م): القياس المعرفي الرياضي، مركز الكتاب للنشر، القاهرة.
- ١٥- محمد صبحي حسنين (٢٠٠٠م): القياس والتقويم في التربية الرياضية، ط٤، دار الفكر العربي، القاهرة.
- ١٦- محمد صبحي حسنين، حمدي عبد المنعم أحمد (١٩٩٧م): الأسس العلمية للكرة الطائرة "بدني - مهاري - معرفي - نفسي - تحليلي"، مركز الكتاب، القاهرة.
- ١٧- محمد لطفى السيد حسنين (٢٠٠١م): فنيات الأداء الخططي في الكرة الطائرة، مركز الكتاب للنشر.

ثانياً: المراجع الأجنبية:

- 18- Isabel Waker(2001): Why visual training Programmes for sport don't work, Sports Sci,Mar.