

## تصميم مقياس معرفي لحكام كرة السلة في مسابقات ٣×٣ للصغار \*د/ أبوبكر محمد محمد مرسبي

### المقدمة ومشكلة البحث :

تتميز كرة السلة عن الكثير من الألعاب الأخرى بطبيعة خاصة تخلق لدي ممارسيها من اللاعبين حالة من التحدي والاصرار والمثابرة لتحقيق الفوز أو المحافظة عليه لسرعة إيقاع المباريات فيها الأمر الذي يجعل نتائج مبارياتها قد تتغير في غضون ثوان قليلة وهذا يشعر لاعبيها بالاستمتاع الواضح بمهاراتها، ولا يقتصر ذلك على اللاعبين ولكن على كل متابعي ومشاهدي مباريات كرة السلة.

وهذا ما يشير إليه "محمد عبدالرحيم اسماعيل" بأن كرة السلة تعد في الكثير من دول العالم من الألعاب الشعبية بل المنافس الأول لكرة القدم من حيث اجتذاب أكبر عدد من اللاعبين والمشاهدين ذلك لما تتميز به من إيقاع سريع ومناورات مستمرة متواصلة بين الهجوم والدفاع طوال المباراة، ويرتبط الوصول للمستويات العالية في كرة السلة بمدى قدرات القائمين على اللعبة سواء مدربين او حكام او إداريين علي إدارة عملية التعليم أي علي تخطيط وتنفيذ وتقويم عملية التدريب الرياضي بشكل يسمح بالوصول بهؤلاء اللاعبين للمنافسات الرياضية. (١٧: ١٥)

وتعتبر مرحلة الميني باسكت ( من ٩ إلى ١٢ سنة ) هي البداية الحقيقية لتعلم مهارات كرة السلة والتي تؤثر تأثيراً بالغاً في المستوى الفني الذي يصل إليه اللاعب مستقبلاً خلال المراحل التنافسية التالية وتلك المرحلة تتأثر بشكل واضح بطرق إعداد لاعبي هذه المرحلة بشكل يناسب قدراتهم وإمكاناتهم

\* مدرس كرة السلة بقسم المناهج وتدريب التربية الرياضية- كلية التربية الرياضية جامعة الوادي الجديد

ومن هنا اتجهت البحوث والدراسات في مجال كرة السلة إلى الاهتمام بطرق إعداد لاعبي هذه المرحلة وإدخال بعض التعديلات على اللوائح المنظمة لمنافسات تلك المرحلة بما يتمشي مع المرحلة العمرية وخصائص وقدرات لاعبيها نظراً لأهميتها، وكونها تتطلب الكثير من العناية والجهد المبنيين على استخدام ما يتناسب من إجراءات وتنظيم خلال مرحلة إعداد لاعب هذه المرحلة وثقله وتعليمه.

ولعبة كرة السلة للصغار هي لعبة للأولاد والبنات وبصفة جوهرية هي تعديلات للعبة كرة السلة للكبار لكي تلائم احتياجات الصغار وفلسفة لعبة (٣×٣) للصغار ببساطة ألا تدع اللاعبين الصغار يمارسوا لعبة لا تتناسب مع تطورهم البدني والنفسي بل يتم تعديل اللعبة لتناسبهم، وهدف لعبة كرة السلة للصغار ليس المكسب والخسارة ولكن الهدف هو أن تقدم لعبة كرة السلة للاعبين الصغار بمختلف قدراتهم ليتمتعوا بخبرات وتجارب غنية وجيدة تجعلهم متحمسين لكي يلعبوا كرة السلة للكبار. (١٤ : ١)

كما أن تعليم مهارات هذه المرحلة تعتبر الأساس لإكتساب اللاعبين المبتدئين لها، فالمبتدئ لا يستطيع أن يفرق بين الصواب والخطأ لأداء هذه المهارات لذا تلعب الطرق المتبعة لتعليم اللاعبين الصغار دوراً هاماً في تعليمهم هذه المهارات وذلك عن طريق الدور الهام الذي يقوم به مدرب هذه المرحلة الهامة عند بدء التعلم، فالطريقة التي يستخدمها في التعليم تساعده في التغلب علي الفروق الفردية بين اللاعبين (١٣ : ١١٧)

وفي هذا الصدد يرى الباحث أن هذا ما دفع الاتحاد الدولي لكرة السلة (FIBA) إلى إدخال الكثير من التعديلات على مسابقات اللاعبين الصغار من (٩-١٢ سنة) في يناير ٢٠١٥م وتمثلت هذه التعديلات في إستحداث نوع من المسابقات سميت مسابقات (٣×٣) للصغار، وقد وضعت لها القواعد المنظمة لكي تحقق تقدم للاعبين الصغار من الناحية المهارية والاستيعابية ويقع على

عناصر اللعبة المتمثلة في المدربين والحكام (بالإضافة للاعبين) فهم لهذه القواعد حتى يسمح لهم ذلك من تقديمها وتطبيقها بأسلوب يتماشى مع قدرات وامكانيات لاعبي هذه المرحلة.

وقد أشار العديد من التربويين إلي أن عملية التعلم تحدث نتيجة التفاعل بين بيئة التعلم بما تتضمنه من مناهج وطرق تدريس وأنشطة ووسائل من جهة، وبين استعدادات اللاعب وقدراته العقلية وسماته الشخصية من جهة أخرى، لهذا فإن فهم المدربين والحكام لنظريات التعلم وتطبيقها من المتطلبات الأساسية للتعليم الفعال، وضرورة مراعاتهم للمستحدثات التي قد تدخل على بيئة التعلم فهي تعطي مؤشرا عن كيفية حدوث التعلم، ومن ثم فإنها تساعد المعنيين باللعبة حكاما ومدربين علي إختيار الأساليب والأستراتيجيات التعليمية التي تتلائم مع قدرات اللاعبين وطبيعة المهارات المتعلمة. (٢٠: ١)

كما أكدت العديد من الدراسات والمراجع العلمية (١)، (٢)، (٤)، (٥)، (١٥)، (٢١)، (٢٢) علي أهمية مراعاة قدرات المتعلمين، الأمر الذي يستوجب من المعنيين باللعبة أن يكونوا على علم وإدراك لهذا أثناء العملية التعليمية وعمل مواءمة بينها وبين أساليب وإستراتيجيات التعليم المستخدمة أو إدخال بعض التعديلات اللازمة في ضوء ما هو جديد، وذلك للوصول باللاعبين الصغار إلي الحد الأمثل في الأداء.

وحكم كرة السلة يمثل أحد أضلاع كرة السلة الهامة والمؤثرة، حيث أنه يقع على عاتقه إخراج المباريات في صورة تنافسية يتحقق معها الهدف الأسمى من تنظيم تلك المسابقات وهي الأهداف التربوية العامة، لذا فإن حسن سير المباريات في كرة السلة يتوقف بصورة كبيرة على مدى إلتزام الحكام بالقواعد والقوانين المنظمة لتلك المسابقات ليس هذا فحسب بل ووضوح تلك القواعد لدى الحكام والفهم الجيد لها وهذا لن يتحقق دون إلمام الحكام بما هو جديد أو مستحدث لمواد القانون الدولي لكرة السلة.

وفي ضوء ما سبق فإن المعرفة الجيدة لحكام كرة السلة للجوانب المعرفية الحديثة في مسابقات (٣×٣) للصغار أمرا ضروريا وحتميا يكسب الحكام التفسير الصحيح للمواقف المختلفة خلال تلك المسابقات، الأمر الذي يحقق ما يسعى إليه الاتحاد المصري لكرة السلة وهو ضمان تنظيم تلك المسابقات المستحدثة بشكل يضمن معه الوصول إلى لاعبين متميزين في هذه المرحلة السنوية الصغيرة لتكون أساساً للوصول بهؤلاء اللاعبين الصغار مستقبلا إلى درجة عالية من الناحية الفنية.

ومن خلال عمل الباحث رئيسا لفرع الاتحاد المصري لكرة السلة بأسبوط خلال الموسم الرياضي ٢٠١٧/٢٠١٨م وسابق عمله مدربا لكرة السلة بالدورى الممتاز خلال الفترة من ١٩٩٨م إلى ٢٠١٥م، وعضوا لهيئة التدريس بكلية التربية الرياضية جامعة الوادى الجديد تخصص تدريس كرة سلة ومن خلال العديد من المقابلات الشخصية مع المسؤولين بالاتحاد المصري لكرة السلة بلجنة الميني باسكت، يرى الباحث ان حكم كرة السلة يقع على عاتقه مسئولية كبيرة خلال إدارته لمسابقات (٣×٣) للصغار حيث أن ذلك يتطلب منه أن يكون على معرفة جيدة بالقواعد المنظمة لتلك المسابقات والتي تختلف كلية عن مسابقات المراحل السنوية الأخرى، ونظرا لقيام الحكام الجدد (حكام الدرجة الثالثة) بإدارة مسابقات اللاعبين الصغار والتي لم تتطرق إليها برامج دورات الحكام الجدد، كذلك سابق خبراتهم التحكيمية المحدودة والتي تطلب ثقلهم ودعمهم المستمر حتى يكونوا على درجة جيدة تسمح لهم بالفهم الجيد للنواحي المعرفية لقانون كرة السلة بصفة عامة وقواعد مسابقات (٣×٣) للصغار بصفة خاصة.

ورغبة في الوصول إلى المزيد من المعرفة وتطوير كرة السلة بصعيد مصر وأملا في إرتقاء مستوى فرقها وحرصا على الوقوف على مستوى حكام تلك المسابقات ووجود الكثير من التساؤلات والغموض لدى هؤلاء الحكام عن

الفهم الصحيح للقواعد المنظمة لها والتعرف على نواحي القصور التي قد تكون موجود لدى الحكام فى الجوانب المعرفية لتلك القواعد ومحاولة علاجها، وفى حدود الإطلاع على الدراسات السابقة وجد أن تلك الدراسات لم تتطرق إلى القواعد المنظمة لتلك المسابقات بتصميم مقياس معرفى لحكام كرة السلة، وهذا ما دفع الباحث إلى تصميم مقياس معرفى لحكام كرة السلة فى مسابقات (٣×٣) للصغار نظرا لحدثة عهدا باللعبة حيث أنه لم يمر على صدور تلك القواعد من الاتحاد الدولى لكرة السلة ثلاث سنوات، وذلك للوصول إلى أداة موضوعية لتقييم حكام تلك المسابقات فى كرة السلة.

#### أهمية البحث :

إن البحث الحالي قد يسهم فى :

١- توجيه نظر القائمين فى لجان الحكام والمينى باسكت بالاتحاد العام لكرة السلة وبالفروع التابعة إلى أهمية وضع ما هو مستحدث ببرامج الدورات الخاصة بالحكام الجدد.

٢- التعرف على نقاط القوة والضعف فى الحصائل المعرفية لدى الحكام فى قواعد مسابقات (٣×٣) للصغار.

#### أهداف البحث :

يهدف البحث إلى :

١- تصميم مقياس معرفى لحكام كرة السلة فى مسابقات (٣×٣) للصغار بصعيد مصر.

٢- التعرف على الحصائل المعرفية لحكام كرة السلة الخاصة بقواعد مسابقات (٣×٣) للصغار بصعيد مصر.

#### تساؤلات البحث :

١- ما الجوانب المعرفية لمقياس حكام كرة السلة فى مسابقات (٣×٣) للصغار بصعيد مصر؟

٢- ما المستوى المعرفى لحكام كرة السلة بقواعد مسابقات (٣×٣) للصغار بصعيد مصر؟

٣- هل توجد فروق في المستوى المعرفى للحكام بقواعد مسابقات (٣×٣) للصغار طبقا للمحافظة؟

بعض المصطلحات الواردة في البحث :

- المقياس المعرفى: "Cognitive Measurement"

هو تحديد للمستوى الذى وصل إليه الفرد فى تحصيله لنوع التعلم أو

التدريب (٩ : ٣٥)

- مسابقات (٣×٣) للصغار :

يعرفها "الباحث إجرائيا" بأنها تلك التعديلات التى أدخلها الاتحاد الدولى لكرة السلة على كرة السلة للاعبين الصغار (٩-١٢ سنة) وهى تعديلا للعبة كرة السلة للكبار لكي تلائم احتياجات الصغار بشكل يسمح لهم بممارسة اللعبة بما يتناسب مع تطورهم البدني والنفسي وعلى مساحة أقل من نصف ملعب كرة السلة للكبار.

الدراسات السابقة :

١- دراسة "عادل كمال عبدالوهاب" (٢٠٠٢م) (٧) بعنوان "قياس مستوى التحصيل المعرفى لمدرربي كرة اليد" واستهدفت الدراسة تصميم مقياس معرفى لقياس مستوى التحصيل المعرفى لمدرربي الفئة الثانية والثالثة، واستخدم الباحث المنهج الوصفى على عينة قوامها (١٢٨) مدربا اختيرت بالطريقة العمدية، وكان من أهم نتائج الدراسة حصول مدرربي الفئة الثانية والثالثة على مستوى مقبول فى جميع المحاور.

٢- دراسة "عادل حسنى السيد، حازم كمال الدين عبدالعظيم" (٢٠٠٢م) (٨) بعنوان "بناء مقياس معرفى لحكام كرة السلة"، واستهدفت الدراسة بناء مقياس معرفى لحكام كرة السلة، واستخدم الباحثان المنهج الوصفى،

وتمثلت عينة الدراسة فى (٧٠) حكم تم اختيارهم بالطريقة العشوائية من محافظات الوجه القبلى، وكان من أهم نتائج الدراسة بناء مقياس معرفى لحكام كرة السلة والتعرف على المستوى المعرفى للحكام.

٣- دراسة "سماح محمد عفيفى" (٢٠٠٤م) (٦) بعنوان "تصميم مقياس معرفى لحكام مسابقات الميدان والمضمار"، واستهدفت الدراسة بناء اختبار معرفى لحكام مسابقات الميدان والمضمار، واستخدمت الباحثة المنهج الوصفى وتمثلت عينة الدراسة فى حكام مسابقات الميدان والمضمار الدرجة الثانية البالغ عددهم (٤٦) حكم تم اختيارهم بالطريقة العمدية، وكان من أهم النتائج تصميم مقياس معرفى لحكام مسابقات الميدان والمضمار.

٤- دراسة "أحمد محمد أسماعيل رميح" (٢٠١١م) (٣) بعنوان "بناء اختبار معرفى فى رياضة كرة القدم لطلاب كلية التربية الرياضية"، وأستهدفت الدراسة بناء اختبار معرفى لطلاب الفرقة الأولى فى بعض كليات التربية الرياضية فى رياضة كرة القدم، واستخدم الباحث المنهج الوصفى، وتمثلت عينة البحث فى طلاب الفرقة الأولى من طلاب الكلية، وكانت أهم أدوات جمع البيانات استمارة الاستبيان، ومن أهم النتائج التى توصلت إليها الدراسة بناء اختبار معرفى لطلاب الفرقة الأولى بالكلية.

٥- دراسة "عمرو أحمد محمد" (٢٠١٤م) (١١) بعنوان "تصميم مقياس معرفى ألكترونى لحكام رياضة الملاكمة"، واستهدفت الدراسة تصميم مقياس معرفى ألكترونى لحكام رياضة الملاكمة، واستخدم الباحث المنهج الوصفى، وتمثلت عينة الدراسة فى الخبراء فى مجال الادارة الرياضية وتحكيم الملاكمة، وعدد (٢٠) لتقنين المقياس، وكان من أهم النتائج تصميم مقياس معرفى ألكترونى لحكام الملاكمة وصلاحيه المقياس للهدف الذى تم تصميمه له.

التعليق على الدراسات السابقة :

رغم اختلاف الدراسات السابقة فى أهدافها وتوجهاتها إلا أن غالبيتها أشارت إلى الدراسات التى أهتمت بتصميم مقاييس معرفية فى رياضات مختلفة، كما يتضح من نتائج تلك الدراسات أنها أوضحت أهمية الجانب المعرفى لدى العينة المختاره حيث أشارت جميعها إلى أهمية الجانب المعرفى للرياضي (للحكم أو المدرب) لكى يستطيع القيام بدروه على الوجه الأكمل، وفي حدود علم الباحث يختلف البحث الحالي عن الدراسات السابقة لكونها أولى الأبحاث التى تهدف إلى تصميم مقياس معرفى لحكام كرة السلة فى مسابقات (٣ × ٣) للصغار، والتى تختلف كلية فى قواعدها عن مسابقات المراحل السنية الأكبر سنا كما هو الحال فى دراسة "عادل حسني السيد، حازم كمال الدين عبدالعظيم" حيث أن تلك المسابقات التى استحدثتها الاتحاد الدولى والتي أصدر لها لائحة خاصة لم يمر عليها ثلاث سنوات وقت القيام بالبحث الحالى الأمر الذى حث الباحث إلى القيام بهذا البحث.

#### إجراءات البحث :

#### المنهج المستخدم:

إستخدم البحث المنهج الوصفي لمناسبته وطبيعة البحث.

#### مجتمع البحث :

يمثل مجتمع البحث حكام كرة السلة (الدرجة الثالثة) بمحافظة المنيا- سوهاج- قنا أسوان للموسم الرياضي ٢٠١٧/٢٠١٨م، وقد خلي مجتمع البحث من حكام محافظتي بني سويف وأسيوط نظرا لالغاء منطقة بني سويف لكرة السلة وضمتها لمنطقة المنيا منذ أكثر من سبع سنوات، كذلك عدم وجود حكام درجة ثالثة بمحافظة أسيوط.

#### عينة البحث :

- تم إختيار العينة الأساسية بالطريقة العمدية قوامها (٦٥) حكم درجة ثالثة تمثل العينة الاساسية للبحث.



- العينة الاستطلاعية للبحث تمثلت في (١٥) حكم درجة الثالثة من مجتمع البحث ومن خارج العينة الأساسية.
- وبذلك تمثل العينة الأساسية والاستطلاعية نسبة قدرها (١٠٠%) من مجتمع البحث والبالغ عددهم (٨٠) حكم، وجدول (١) يوضح توصيف عينة البحث.

جدول (١)  
يوضح توصيف عينة البحث

م	المحافظة	عدد حكم الدرجة الثالثة
١	المنيا	٧
٢	سوهاج	٢٣
٣	قنا	٣٠
٤	أسوان	٢٠
٥	المجموع	٨٠

#### أدوات جمع البيانات:

- ١- المقابلات الشخصية
  - ٢- المقياس المعرفي لحكام كرة السلة في مسابقات (٣×٣) للصغار (إعداد الباحث)
  - ٣- الإجراءات الميدانية للبحث.
- خطوات تصميم المقياس المعرفي لحكام كرة السلة في مسابقات (٣×٣) للصغار من خلال المسح المرجعي للمراجع العلمية والدراسات السابقة في مجال كرة السلة كذلك الدراسات التي تناولت بناء المقاييس المعرفية (٢)، (٣)، (٦)، (٧)، (٨)، (١٠)، (١١)، (١٢)، (١٦)، (١٧)، (١٨)، (١٩) تم التوصل إلى الخطوات التالية لبناء المقياس المعرفي :

#### ١- تحديد الهدف من المقياس :

في ضوء هدف البحث تم تحديد الهدف من المقياس وتمثل في قياس مستوى التحصيل المعرفي لحكام كرة السلة لقواعد مسابقات (٣×٣) للصغار، وقد روعي

أن يتضمن المقياس جميع ما ورد بتلك القواعد التي أصدرها الاتحاد المصري لكرة السلة للمرحلة السنوية من (٩-١٢) سنة في يناير ٢٠١٦م.

## ٢- تحديد محاور المقياس :

من خلال المسح المرجعي للمراجع العلمية والدراسات السابقة تم التوصل إلى المحاور التالية :

١- الملعب والأدوات لمسابقات (٣×٣) للصغار

٢- القواعد القانونية لمسابقات (٣×٣) للصغار

٣- المهارات الأساسية لمرحلة (٩-١٢ سنة)

٤- تاريخ ونشأة مسابقات (٣×٣) للصغار

٥- الجانب النفسي

٦- خطط اللعب في مسابقات (٣×٣) للصغار

٧- عوامل الأمن والسلامة

وتم عرض هذه المحاور مرفق (٢) علي السادة الخبراء مرفق (١)

وجداول (٢) يوضح الأهمية النسبية لكل محور وفقا لأراء السادة الخبراء

### جدول (٢)

يوضح أراء السادة الخبراء لتحديد المحاور المناسبة للمقياس المعرفي

(ن=٩)

م	المحاور	مناسب	غير مناسب	النسبة المئوية
١	الملعب والأدوات لمسابقات (٣×٣) للصغار	٩	-	١٠٠%
٢	القواعد القانونية لمسابقات (٣×٣) للصغار	٩	-	١٠٠%
٣	المهارات الأساسية لتلك المرحلة	٣	٦	٣٣.٣٣%
٤	تاريخ ونشأة مسابقات (٣×٣) للصغار	٨	١	٨٨.٨٨%
٥	الجانب النفسي	٥	٤	٥٥.٥٥%
٦	خطط اللعب في مسابقات (٣×٣) للصغار	٢	٧	٢٢.٢٢%
٧	عوامل الأمن والسلامة	٧	٢	٧٧.٧٧%

يتضح من جدول (٢) أن النسبة المئوية لأراء السادة الخبراء تراوحت ما بين (٢٢.٢٢% - ١٠٠%) وقد أرتضى الباحث نسبة ٧٥% فما فوق لقبول المحور لذا تم استبعاد عدد ثلاثة محاور لم تحصل على نسبة مئوية ٧٥% وبذلك تمثلت محاور المقياس المعرفى التى اتفق عليها السادة الخبراء فى الملعب والأدوات لمسابقات (٣×٣) للصغار، القواعد القانونية لمسابقات (٣×٣) للصغار، تاريخ ونشأة مسابقات (٣×٣) للصغار، عوامل الأمن والسلامة.

### ٣- تحديد عبارات المقياس :

من خلال الإطلاع على المراجع العلمية والبحوث والدراسات روعي في تصميم عبارات المقياس أن تسمح بالحصول على بيانات دقيقة وأن تكون مفهومة ومصاغة بصورة سليمة لغوياً ولا تتضمن أكثر من معني واحد حتى لا تؤدي إلى التداخل وتحقيق الهدف التي وضعت من أجله وقد قام الباحث بصياغة عبارات محاور المقياس المعرفى لحكام كرة السلة فى مسابقات (٣×٣) للصغار في صورته الأولية مرفق (٣) وبلغ عددها (١٣٣) عبارة موزعة على المحاور المستخلصة وقد روعي في هذه العبارات ما يلي :

- أ- أن تقيس كل عباره قاعدة معينة
- ب- أن تتسم بالتنوع بحيث تشمل على أسئلة الاختيار من متعدد والصواب والخطأ و التكملة وتمثل درجات صعوبة مختلفة.
- ج- أن تتسم بالشمول والدقة العلمية وعدم إحتمال اللفظ لأكثر من معني وجدول (٣) يوضح ذلك.

جدول (٣)  
يوضح عبارات المقياس وتوزيعها على المحاور ونوع الأسئلة

المجموع	التكلمة	الصواب والخطأ	الاختبار من متعدد	المحاور
١٧	٥	٨	٤	الملعب والأدوات لمسابقات (٣×٣) للصغار
٨٧	٢٨	٣٣	٢٦	القواعد القانونية لمسابقات (٣×٣) للصغار
١١	٤	٣	٤	تاريخ ونشأة مسابقات (٣×٣) للصغار
١٨	٣	١٢	٣	عوامل الأمن والسلامة
١٣٣	٤٠	٥٦	٣٧	المجموع

٤- الخبراء :

تم عرض المقياس في صورته الأولية مرفق (٣) على السادة الخبراء مرفق (١) خلال الفترة ٢٠١٨/٤/١٠ إلى ٢٠١٨/٤/١٦ لتحديد مدى مناسبة تلك العبارات وسلامة الصياغة اللغوية والتعرف على مدى تغطية تلك العبارات لكافة النقاط الواردة بلائحة مسابقات (٣×٣) للصغار، كذلك إضافة أو حذف بعض العبارات في ضوء آراء السادة الخبراء طبقاً للنسبة المئوية لكل عبارة وجدول (٤) يوضح ذلك

جدول (٤)

يوضح النسب المئوية لعبارات المقياس المعرفى لحكام كرة السلة في مسابقات (٣×٣) للصغار حسب آراء السادة الخبراء (ن = ٩)

عوامل الأمن والسلامة	م	تاريخ ونشأة مسابقات (٣×٣) للصغار		القواعد القانونية لمسابقات (٣×٣) للصغار		القواعد القانونية لمسابقات (٣×٣) للصغار		القواعد القانونية لمسابقات (٣×٣) للصغار		الملعب والأدوات لمسابقات (٣×٣) للصغار	
		النسبة المئوية	م	النسبة المئوية	م	النسبة المئوية	م	النسبة المئوية	م	النسبة المئوية	م
	١	%١٠٠	١	%١٠٠	٦١	%٥٥.٥٥	٣١	%٨٨.٨٨	١	%١٠٠	١
	٢	%٨٨.٨٨	٢	%٣٣.٣٣	٦٢	%٥٥.٥٥	٣٢	%١٠٠	٢	%٨٨.٨٨	٢
	٣	%٨٨.٨٨	٣	%١٠٠	٦٣	%١٠٠	٣٣	%٤٤.٤٤	٣	%١٠٠	٣
	٤	%٧٧.٧٧	٤	%٤٤.٤٤	٦٤	%١٠٠	٣٤	%٤٤.٤٤	٤	%٤٤.٤٤	٤

تابع جدول (٤)

يوضح النسب المئوية لعبارات المقياس المعرفى لحكام كرة السلة  
فى مسابقات (٣×٣) للصغار حسب آراء السادة الخبراء (ن = ٩)

عوامل الأمن والسلامة		تاريخ ونشأة مسابقات للصغار (٣×٣)		القواعد القانونية لمسابقات للصغار (٣×٣)		القواعد القانونية لمسابقات للصغار (٣×٣)		القواعد القانونية لمسابقات للصغار (٣×٣)		الملعب والأدوات لمسابقات للصغار (٣×٣)	
النسبة المئوية	م	النسبة المئوية	م	النسبة المئوية	م	النسبة المئوية	م	النسبة المئوية	م	النسبة المئوية	م
%٥٥.٥٥	٥	%٦٦.٦٦	٥	%١٠٠	٦٥	%٦٦.٦٦	٣٥	%٦٦.٦٦	٥	%٥٥.٥٥	٥
%٥٥.٥٥	٦	%١٠٠	٦	%٨٨.٨٨	٦٦	%١٠٠	٣٦	%١٠٠	٦	%٨٨.٨٨	٦
%٦٦.٦٦	٧	%٦٦.٦٦	٧	%٧٧.٧٧	٦٧	%٨٨.٨٨	٣٧	%٨٨.٨٨	٧	%١٠٠	٧
%٨٨.٨٨	٨	%٣٣.٣٣	٨	%٧٧.٧٧	٦٨	%٨٨.٨٨	٣٨	%١٠٠	٨	%١٠٠	٨
%٨٨.٨٨	٩	%٧٧.٧٧	٩	%١٠٠	٦٩	%٦٦.٦٦	٣٩	%١٠٠	٩	%٨٨.٨٨	٩
%٧٧.٧٧	١٠	%٤٤.٤٤	١٠	%١٠٠	٧٠	%٨٨.٨٨	٤٠	%١٠٠	١٠	%٧٧.٧٧	١٠
%٥٥.٥٥	١١	%٧٧.٧٧	١١	%٨٨.٨٨	٧١	%٥٥.٥٥	٤١	%٨٨.٨٨	١١	%٦٦.٦٦	١١
%٥٥.٥٥	١٢	-	-	%١٠٠	٧٢	%١٠٠	٤٢	%٨٨.٨٨	١٢	%٧٧.٧٧	١٢
%١٠٠	١٣	-	-	%٨٨.٨٨	٧٣	%٨٨.٨٨	٤٣	%١٠٠	١٣	%١٠٠	١٣
%٨٨.٨٨	١٤	-	-	%٣٣.٣٣	٧٤	%٦٦.٦٦	٤٤	%١٠٠	١٤	%١٠٠	١٤
%٥٥.٥٥	١٥	-	-	%٤٤.٤٤	٧٥	%١٠٠	٤٥	%٧٧.٧٧	١٥	%٨٨.٨٨	١٥
%٦٦.٦٦	١٦	-	-	%١٠٠	٧٦	%٥٥.٥٥	٤٦	%٨٨.٨٨	١٦	%٨٨.٨٨	١٦
%١٠٠	١٧	-	-	%١٠٠	٧٧	%١٠٠	٤٧	%٧٧.٧٧	١٧	%١٠٠	١٧
%٨٨.٨٨	١٨	-	-	%٥٥.٥٥	٧٨	%٦٦.٦٦	٤٨	%٧٧.٧٧	١٨	-	-
-	-	-	-	%٨٨.٨٨	٧٩	%٥٥.٥٥	٤٩	%٨٨.٨٨	١٩	-	-
-	-	-	-	%٨٨.٨٨	٨٠	%٤٤.٤٤	٥٠	%١٠٠	٢٠	-	-
-	-	-	-	%٣٣.٣٣	٨١	%٣٣.٣٣	٥١	%١٠٠	٢١	-	-
-	-	-	-	%٧٧.٧٧	٨٢	%٨٨.٨٨	٥٢	%١٠٠	٢٢	-	-
-	-	-	-	%٤٤.٤٤	٨٣	%٣٣.٣٣	٥٣	%٧٧.٧٧	٢٣	-	-
-	-	-	-	%٨٨.٨٨	٨٤	%٤٤.٤٤	٥٤	%٨٨.٨٨	٢٤	-	-
-	-	-	-	%١٠٠	٨٥	%٥٥.٥٥	٥٥	%٧٧.٧٧	٢٥	-	-
-	-	-	-	%٥٥.٥٥	٨٦	%٦٦.٦٦	٥٦	%١٠٠	٢٦	-	-
-	-	-	-	%١٠٠	٨٧	%٤٤.٤٤	٥٧	%٦٦.٦٦	٢٧	-	-
-	-	-	-	-	-	%١٠٠	٥٨	%١٠٠	٢٨	-	-
-	-	-	-	-	-	%٨٨.٨٨	٥٩	%٨٨.٨٨	٢٩	-	-
-	-	-	-	-	-	%٧٧.٧٧	٦٠	%٦٦.٦٦	٣٠	-	-

يتضح من جدول (٤) ما يلى :

- محور الملعب والأدوات لمسابقات (٣×٣) للصغار: أن نسبة آراء الخبراء ترواحت ما بين (٤٤.٤٤%-١٠٠%) وقد أرتضى الباحث نسبة ٧٥% فأكثر فتم قبول عدد (١٤) عبارة وتم استبعاد عدد (٣) عبارات حصلت على نسبة أقل من ٧٥% وهى عبارات رقم (٤، ٥، ١١).
- محور القواعد القانونية لمسابقات (٣×٣) للصغار : أن نسبة آراء الخبراء ترواحت ما بين (٣٣.٣٣%-١٠٠%) وقد أرتضى الباحث نسبة ٧٥% فأكثر فتم قبول عدد (٥٧) عبارة وتم استبعاد عدد (٣٠) عبارة حصلت على نسبة أقل من ٧٥% وهى (٣، ٤، ٥، ٢٧، ٣٠، ٣١، ٣٢، ٣٥، ٣٩، ٤١، ٤٤، ٤٦، ٤٨، ٤٩، ٥٠، ٥١، ٥٣، ٥٤، ٥٥، ٥٦، ٥٧، ٦٢، ٦٣، ٦٤، ٧٤، ٧٥، ٧٨، ٨١، ٨٣، ٨٦).
- محور تاريخ ونشأة مسابقات (٣×٣) للصغار: أن نسبة آراء الخبراء ترواحت ما بين (٣٣.٣٣%-١٠٠%) وقد أرتضى الباحث نسبة ٧٥% فأكثر فتم قبول عدد (٥) عبارات وتم استبعاد عدد (٦) عبارات حصلت على نسبة أقل من ٧٥% وهى (٢، ٤، ٥، ٧، ٨، ١٠).
- محور عوامل الأمن والسلامة: أن نسبة آراء الخبراء ترواحت ما بين (٥٥.٥٥%-١٠٠%) وقد أرتضى الباحث نسبة ٧٥% فأكثر فتم قبول عدد (١١) عبارة وتم استبعاد عدد (٧) عبارات حصلت على نسبة أقل من ٧٥% وهى (٥، ٦، ٧، ١١، ١٢، ١٥، ١٦).  
وبذلك تم استبعاد عدد (٤٦) عبارة موزعة على المحاور المختلفة مرفق (٤) وجدول (٥) يوضح ذلك.

## جدول (٥)

يوضح العبارات المقبولة والعبارات المستبعدة وفقاً لآراء السادة الخبراء (ن)

(٩ =

م	المحاول	العبارات المقبولة	العبارات المستبعدة	المجموع
١	الملعب والأدوات لمسابقات (٣×٣) للصغار	١٤	٣	١٧
٢	القواعد القانونية لمسابقات (٣×٣) للصغار	٥٧	٣٠	٨٧
٣	تاريخ ونشأة مسابقات (٣×٣) للصغار	٥	٦	١١
٤	عوامل الأمن والسلامة	١١	٧	١٨
	المجموع	٨٧	٤٦	١٣٣

٥- تطبيق الصورة الثانية للمقياس: تم إعداد المقياس المعرفى لحكام كرة السلة فى مسابقات (٣×٣) للصغار فى صورته الثانية مرفق (٥) وأحتوى المقياس على عدد (٨٧) عبارة، حيث تم تطبيق المقياس على عينة استطلاعية من حكام الدرجة الثالثة من مجتمع البحث وخارج العينة الأساسية للبحث خلال الفترة من ٢٥/٤/٢٠١٨ إلى ١٠/٥/٢٠١٨ موبلغ عددها (١٥) حكم بهدف التوصل إلى أفضل صورة للمقياس ولتحقيق ذلك قام الباحث بما يلي :

٦- حساب صلاحية العبارات تبعاً لمعامل الصعوبة والسهولة ومعامل التمييز :

قام الباحث بحساب معامل السهولة والصعوبة والتمييز للمقياس للتأكد من مستوى السهولة والصعوبة المناسب للمقياس، ويوضح ذلك جدول (٦).

جدول (٦)  
يوضح معامل السهولة والصعوبة والتميز للمقياس المعرفي

معامل التمييز	معامل الصعوبة	معامل السهولة	رقم العبارة	معامل التمييز	معامل الصعوبة	معامل السهولة	رقم العبارة
٠,٢٤٠	٠,٦٠	٠,٤٠	٢	٠,٢٤٩	٠,٤٧	٠,٥٣	١
٠,٢٢١	٠,٦٧	٠,٣٣	٤	٠,٢٤٠	٠,٤٠	٠,٦٠	٣
٠,١٩٧	٠,٧٣	٠,٢٧	٦	٠,١١٣	٠,١٣	٠,٨٧	*٥
٠,٠٦٥	٠,٠٧	٠,٩٣	*٨	٠,٠٦٥	٠,٠٧	٠,٩٣	*٧
٠,١١٣	٠,٨٧	٠,١٣	*١٠	٠,٢٤٠	٠,٦٠	٠,٤٠	٩
٠,٢٤٠	٠,٤٠	٠,٦٠	١٢	٠,١٩٧	٠,٧٣	٠,٢٧	١١
٠,٢٤٩	٠,٤٧	٠,٥٣	١٤	٠,٢٢١	٠,٦٧	٠,٣٣	١٣
٠,٢٢١	٠,٣٣	٠,٦٧	١٦	٠,٢٤٩	٠,٥٣	٠,٤٧	١٥
٠,١٦٠	٠,٢٠	٠,٨٠	١٨	٠,١١٣	٠,٨٧	٠,١٣	*١٧
٠,٢٤٠	٠,٦٠	٠,٤٠	٢٠	٠,٢٤٩	٠,٤٧	٠,٥٣	١٩
٠,١٩٧	٠,٢٧	٠,٧٣	٢٢	٠,١٦٠	٠,٨٠	٠,٢٠	٢١
٠,٢٤٩	٠,٥٣	٠,٤٧	٢٤	٠,٢٢١	٠,٣٣	٠,٦٧	٢٣
٠,٢٤٠	٠,٤٠	٠,٦٠	٢٦	٠,٢٤٠	٠,٦٠	٠,٤٠	٢٥
٠,٠٦٥	٠,٠٧	٠,٩٣	*٢٨	٠,٠٦٥	٠,٩٣	٠,٠٧	*٢٧
٠,١٦٠	٠,٢٠	٠,٨٠	٣٠	٠,٢٤٩	٠,٤٧	٠,٥٣	٢٩
٠,١١٣	٠,٨٧	٠,١٣	*٣٢	٠,١٩٧	٠,٢٧	٠,٧٣	٣١
٠,١٩٧	٠,٧٣	٠,٢٧	٣٤	٠,٠٦٥	٠,٩٣	٠,٠٧	*٣٣
٠,٢٢١	٠,٦٧	٠,٣٣	٣٦	٠,٢٢١	٠,٣٣	٠,٦٧	٣٥
٠,٢٤٩	٠,٤٧	٠,٥٣	٣٨	٠,٢٤٠	٠,٤٠	٠,٦٠	٣٧
٠,١٩٧	٠,٢٧	٠,٧٣	٤٠	٠,٢٢١	٠,٦٧	٠,٣٣	٣٩
٠,٢٢١	٠,٣٣	٠,٦٧	٤٢	٠,٢٤٩	٠,٥٣	٠,٤٧	٤١
٠,٢٤٠	٠,٤٠	٠,٦٠	٤٤	٠,١٩٧	٠,٧٣	٠,٢٧	٤٣
٠,١٦٠	٠,٢٠	٠,٨٠	٤٦	٠,٢٤٩	٠,٤٧	٠,٥٣	٤٥
٠,١١٣	٠,١٣	٠,٨٧	*٤٨	٠,٢٤٠	٠,٤٠	٠,٦٠	٤٧
٠,٠٦٥	٠,٠٧	٠,٩٣	*٥٠	٠,٠٦٥	٠,٠٧	٠,٩٣	*٤٩
٠,٢٤٩	٠,٤٧	٠,٥٣	٥٢	٠,٢٢١	٠,٦٧	٠,٣٣	٥١
٠,٢٢١	٠,٣٣	٠,٦٧	٥٤	٠,١١٣	٠,٨٧	٠,١٣	*٥٣
٠,٢٤٠	٠,٦٠	٠,٤٠	٥٦	٠,٠٦٥	٠,٩٣	٠,٠٧	*٥٥
٠,١٩٧	٠,٢٧	٠,٧٣	٥٨	٠,٢٤٩	٠,٥٣	٠,٤٧	٥٧
٠,٠٦٥	٠,٩٣	٠,٠٧	*٦٠	٠,٢٢١	٠,٣٣	٠,٦٧	٥٩



تابع جدول (٦)  
يوضح معامل السهولة والصعوبة والتمييز للمقياس المعرفي

معامل التمييز	معامل الصعوبة	معامل السهولة	رقم العبارة	معامل التمييز	معامل الصعوبة	معامل السهولة	رقم العبارة
٠,١٩٧	٠,٧٣	٠,٢٧	٦٢	٠,٠٦٥	٠,٩٣	٠,٠٧	*٦١
٠,١١٣	٠,٨٧	٠,١٣	*٦٤	٠,١١٣	٠,١٣	٠,٨٧	*٦٣
٠,٢٢١	٠,٦٧	٠,٣٣	٦٦	٠,٠٦٥	٠,٠٧	٠,٩٣	*٦٥
٠,٢٤٠	٠,٤٠	٠,٦٠	٦٨	٠,٢٤٩	٠,٤٧	٠,٥٣	٦٧
٠,٠٦٥	٠,٩٣	٠,٠٧	*٧٠	٠,٢٢١	٠,٣٣	٠,٦٧	٦٩
٠,٢٤٩	٠,٥٣	٠,٤٧	٧٢	٠,٢٤٠	٠,٤٠	٠,٦٠	٧١
٠,١٩٧	٠,٢٧	٠,٧٣	٧٤	٠,٢٤٠	٠,٤٠	٠,٦٠	٧٣
٠,٢٢١	٠,٦٧	٠,٣٣	٧٦	٠,٢٤٩	٠,٥٣	٠,٤٧	٧٥
٠,٢٤٩	٠,٥٣	٠,٤٧	٧٨	٠,١٦٠	٠,٢٠	٠,٨٠	٧٧
٠,٢٤٩	٠,٤٧	٠,٥٣	٨٠	٠,٢٤٠	٠,٦٠	٠,٤٠	٧٩
٠,١٦٠	٠,٨٠	٠,٢٠	٨٢	٠,٢٢١	٠,٦٧	٠,٣٣	٨١
٠,٢٢١	٠,٣٣	٠,٦٧	٨٤	٠,١٩٧	٠,٧٣	٠,٢٧	٨٣
٠,٢٤٠	٠,٦٠	٠,٤٠	٨٦	٠,٢٤٩	٠,٤٧	٠,٥٣	٨٥
				٠,١١٣	٠,٨٧	٠,١٣	*٨٧

\* عبارات تم حذفها لسهولة أو صعوبتها

يتضح من جدول (٦) أن معامل التمييز للعبارات المقبولة تراوح بين ٠.١٦٠ إلى ٠.٢٤٩ وبذلك تم حذف عدد (٢١) عبارة لسهولة أو صعوبتها وهي العبارات (٥، ٧، ٨، ١٠، ١٧، ٢٧، ٢٨، ٣٢، ٣٣، ٤٨، ٤٩، ٥٠، ٥٣، ٥٥، ٦٠، ٦١، ٦٣، ٦٤، ٦٥، ٧٠، ٨٧)، وبذلك أصبحت عبارات المقياس (٦٦) عبارة، وجدول (٧) يوضح توزيع العبارات على محاور المقياس وفقا لنوع الأسئلة.

جدول (٧)  
يوضح عدد العبارات وتوزيعها على محاور المقياس وفقاً لنوع الأسئلة في صورتها النهائية

م	المحاور	الاختبار من متعدد	الصواب والخطأ	التكملة	المجموع
١	الملعب والأدوات لمسابقات (٣×٣) للصغار	٣	٣	٤	١٠
٢	القواعد القانونية لمسابقات (٣×٣) للصغار	١٩	١١	١١	٤١
٣	تاريخ ونشأة مسابقات (٣×٣) للصغار	٢	١	٢	٥
٤	عوامل الأمن والسلامة	٣	٦	١	١٠
المجموع					٦٦

توزيع عبارات المقياس :

تم توزيع عبارات المقياس بطريقة عشوائية وعددها (٦٦) عبارة للمحاور المختلفة وتم ترقيمها من ١ : ٦٦ وتم ذكر التعليمات الخاصة بالمقياس وطريقة الاجابة التي تساعد الحكم على فهم ما هو مطلوب لكل عبارة، وقام الباحث بوضع مفتاح لتصحيح للمقياس مرفق (٨) وجدول (٨) يوضح ذلك.

جدول (٨)  
توزيع العبارات على محاور المقياس وفقاً لنوع الأسئلة

م	المحور	الاختبار من متعدد	الصواب والخطأ	التكملة	المجموع
١	الملعب والأدوات لمسابقات (٣×٣) للصغار	٢١-٩-١	٤٥-٤٠-٣٣	٥٢-٥٥-٦٥-٦٠	١٠
٢	القواعد القانونية لمسابقات (٣×٣) للصغار	٢-٣-٤-٥-٦-٧-٨-٩-١٠-١٢-١٣-١٤-١٥-١٦-١٧-١٩-٢٢	٢٨-٣٠-٣٢-٣٤-٣٥-٣٦-٣٧-٣٨-٤٢-٤٤-٤٦-٤٨	٤٩-٥١-٥٣-٥٤-٥٦-٥٨-٥٩-٦١-٦٢-٦٣-٦٦	٤١
٣	تاريخ ونشأة مسابقات (٣×٣) للصغار	١١-١٨	٢٩	٥٠-٥٧	٥
٤	عوامل الأمن والسلامة	٢٠-٢٣-٢٦	٣٩-٤١-٣٦-٤٣-٤٧-٣١	٦٤	١٠
المجموع					٦٦

## ٨- المعاملات العلمية للمقياس المعرفى :

أولاً: الصدق: تم التأكد من صدق المقياس من خلال:

-صدق الاتساق الداخلى للمفردات:

قام الباحث بالتحقق من اتساق المقياس داخلياً، وذلك بحساب معاملات الارتباط بين درجة كل عبارة من عبارات المقياس ودرجة المحور الذى تندرج تحته العبارة، وأيضاً حساب معاملات الارتباط بين درجة كل محور والدرجة الكلية للمقياس، وذلك بعد تطبيق المقياس فى صورته الثانية (٨٧ مفردة) على عينة البحث الاستطلاعية، كما هو موضح بجداول (٩، ١٠، ١١، ١٢، ١٣).

## جدول (٩)

يوضح معاملات الارتباط بين درجة كل عبارة ودرجة المحور الأول الذى تندرج تحته العبارة (ن = ١٥)

المحور الأول ( الملعب والأدوات في مسابقات (٣×٣) للصغار)									
رقم	معامل الارتباط	رقم	معامل الارتباط	رقم	معامل الارتباط	رقم	معامل الارتباط	رقم	معامل الارتباط
١	**٠,٦٤٥	٢	**٠,٨٦٩	٣	**٠,٨٠٦	٤	*٠,٥٥٤	٥	NS٠,٢٣٧
٦	**٠,٧٣٢	٧	NS٠,٢٠٠	٨	NS٠,٣٣٥	٩	**٠,٨٧٣	١٠	NS٠,١٢٢
١١	**٠,٥٧٧	١٢	**٠,٦٣٩	١٣	**٠,٦٨٢	١٤	**٠,٥٩٩		

## جدول (١٠)

يوضح معاملات الارتباط بين درجة كل عبارة ودرجة المحور الثانى الذى تندرج تحته العبارة (ن = ١٥)

المحور الثانى ( القواعد القانونية لمسابقات (٣×٣) للصغار)									
رقم	معامل الارتباط	رقم	معامل الارتباط	رقم	معامل الارتباط	رقم	معامل الارتباط	رقم	معامل الارتباط
١٥	**٠,٥٦٧	١٦	**٠,٦٦١	١٧	NS٠,١٦٥	١٨	**٠,٧٢١	١٩	**٠,٦٩٣
٢٠	**٠,٥٩٢	٢١	**٠,٧٣٨	٢٢	**٠,٨٠٠	٢٣	**٠,٨٤٧	٢٤	**٠,٧٠٠
٢٥	**٠,٦٦١	٢٦	*٠,٥٧٧	٢٧	NS٠,٢٥٥	٢٨	NS٠,٠٨٤	٢٩	**٠,٦٠١
٣٠	**٠,٦٦٥	٣١	**٠,٦٩٢	٣٢	NS٠,٠٨٩	٣٣	NS٠,٠٤١	٣٤	**٠,٧١٠

تابع جدول (١٠)  
يوضح معاملات الارتباط بين درجة كل عبارة ودرجة المحور الثاني  
الذي تندرج تحته العبارة (ن = ١٥)

المحور الثاني (القواعد القانونية لمسابقات (٣×٣) للصغار)									
رقم	معامل الارتباط	رقم	معامل الارتباط	رقم	معامل الارتباط	رقم	معامل الارتباط	رقم	معامل الارتباط
٣٥	**٠,٦٣١	٣٦	**٠,٦٧٥	٣٧	**٠,٦٩٨	٣٨	**٠,٦٦٨	٣٩	**٠,٦٣٤
٤٠	**٠,٦٩٢	٤١	**٠,٧١٤	٤٢	**٠,٦٤٢	٤٣	**٠,٦٥٥	٤٤	**٠,٧١١
٤٥	**٠,٦٤٤	٤٦	**٠,٦٧٣	٤٧	**٠,٦٩٨	٤٨	NS٠,٠٦٨	٤٩	NS٠,١٣٥
٥٠	NS٠,٢٩٢	٥١	**٠,٧١٣	٥٢	*٠,٥٦٢	٥٣	NS٠,٢٤٥	٥٤	**٠,٧٢١
٥٥	NS٠,١٧٤	٥٦	**٠,٦٧٣	٥٧	**٠,٥٩٨	٥٨	**٠,٦٦٢	٥٩	**٠,٦٣١
٦٠	NS٠,٠٩٧	٦١	NS٠,١١٤	٦٢	**٠,٧٤٢	٦٣	NS٠,١٧٥	٦٤	NS٠,٠٤٠
٦٥	NS٠,١٤٥	٦٦	**٠,٦٧١	٦٧	**٠,٦٢٨	٦٨	**٠,٦٦٩	٦٩	**٠,٦٧١
٧٠	NS٠,١٧٢	٧١	**٠,٦٨٤						

جدول (١١)  
يوضح معاملات الارتباط بين درجة كل عبارة ودرجة المحور الثالث  
الذي تندرج تحته العبارة (ن = ١٥)

المحور الثالث (تاريخ ونشأة مسابقات (٣×٣) للصغار)									
رقم	معامل الارتباط	رقم	معامل الارتباط	رقم	معامل الارتباط	رقم	معامل الارتباط	رقم	معامل الارتباط
٧٢	**٠,٦٩٠	٧٣	**٠,٦٧٤	٧٤	**٠,٧٩٢	٧٥	**٠,٨٥٤	٧٦	**٠,٧٨١

جدول (١٢)  
يوضح معاملات الارتباط بين درجة كل عبارة ودرجة المحور الرابع  
الذي تندرج تحته العبارة (ن = ١٥)

المحور الرابع (عوامل الأمن والسلامة)									
رقم	معامل الارتباط	رقم	معامل الارتباط	رقم	معامل الارتباط	رقم	معامل الارتباط	رقم	معامل الارتباط
٧٧	**٠,٦٣٧	٧٨	*٠,٦٠٢	٧٩	**٠,٧٢١	٨٠	**٠,٦٤٥	٨١	**٠,٦٨٢
٨٢	**٠,٦٢٩	٨٣	**٠,٦٩٧	٨٤	**٠,٦٩١	٨٥	**٠,٦٨٧	٨٦	**٠,٧٠٣
٨٧	NS٠,٠٨٠								

جدول (١٣)  
معاملات الارتباط بين درجة كل محور والدرجة الكلية (ن = ١٥)

معامل الارتباط	المحور
**٠,٧٧٥	المحور الأول ( الملعب والأدوات في مسابقات (٣×٣) للصغار)
**٠,٩٣٧	المحور الثاني ( القواعد القانونية لمسابقات (٣×٣) للصغار)
**٠,٧٦٨	المحور الثالث ( تاريخ ونشأة مسابقات (٣×٣) للصغار)
**٠,٧٨٣	المحور الرابع ( عوامل الأمن والسلامة )

NS غير دال \* دالة عند مستوى ٠,٠٥ \*\* دالة عند مستوى ٠,٠١  
يتضح من الجداول (٩، ١٠، ١١، ١٢، ١٣) للاتساق الداخلي أن جميع قيم معاملات الارتباط لعبارات المقياس دالة احصائيا ما عدا العبارات أرقام (٥-٧-٨-١٠) من عبارات المحور الأول، والعبارات أرقام (١٧-٢٧-٢٨-٣٢-٣٣-٤٨-٤٩-٥٠-٥٣-٥٥-٦٠-٦١-٦٣-٦٤-٦٥-٧٠) من عبارات المحور الثاني، والعبارات رقم (٨٧) من عبارات المحور الرابع، وبالتالي تم حذفها لعدم تشبع ودلالة العبارات بمحاورها، وبذلك تم التحقق من صدق المقياس في صورته النهائية وأصبحت عباراته (٦٦) عبارة (

ثانيا: ثبات المقياس :

اعتمد الباحث في حساب الثبات على مايلي :

أ- طريقة إعادة الأختبار:

تم تطبيق المقياس على عينة استطلاعية قوامها (١٥) حكم من مجتمع البحث ومن خارج عينة البحث الأساسية ثم تم إعادة التطبيق بعد أسبوعين، وتم حساب معامل الارتباط بين التطبيقين الأول والثاني وجدول (١٤) يوضح ذلك

جدول (١٤)  
معاملات ثبات المقياس ومحاوره بطريقة إعادة الأختبار

معامل الثبات	المقياس ومحاوره
**٠,٨٨٧	المحور الأول ( الملعب والأدوات في مسابقات (٣×٣) للصغار)
**٠,٩١٢	المحور الثاني ( القواعد القانونية لمسابقات (٣×٣) للصغار)
**٠,٨٢٣	المحور الثالث ( تاريخ ونشأة مسابقات (٣×٣) للصغار)
**٠,٨٤٥	المحور الرابع ( عوامل الأمن والسلامة )
**٠,٩٣٦	المقياس المعرفي

\*\* دالة عند مستوى ٠.٠١

يتضح من جدول (١٤) ارتفاع معامل الثبات بين التطبيقين الأول والثاني حيث تراوحت القيم ما بين (٠.٨٢ : ٠.٩٣) وذلك يشير إلى قبول الأداة للتطبيق.

ب- طريقة معادلة ألفا كرونباك Alpha Cronbach Method :

استخدم الباحث معادلة ألفا كرونباك، وهي معادلة تستخدم في إيضاح المنطق العام لثبات الاختبار، وجدول (١٥) يوضح معاملات ثبات المقياس ومحاوره.

جدول (١٥)  
معاملات ثبات المقياس ومحاوره بطريقة ألفا كرونباك

معامل الثبات	المقياس ومحاوره
٠,٨٦٠	المحور الأول ( الملعب والأدوات في مسابقات (٣×٣) للصغار)
٠,٨٨٦	المحور الثاني ( القواعد القانونية لمسابقات (٣×٣) للصغار)
٠,٨٠٢	المحور الثالث ( تاريخ ونشأة مسابقات (٣×٣) للصغار)
٠,٨١٨	المحور الرابع ( عوامل الأمن والسلامة )
٠,٩١١	المقياس المعرفي

يتضح من جدول (١٥) أن قيمة معامل الثبات للمحاور تراوحت ما بين (٠.٨٠ : ٠.٨٨) ومعامل الثبات للمقياس ككل يساوي (٠.٩١) مما يدل على ثبات المقياس.

تحديد زمن الاجابة على المقياس :

لتحديد ذلك اتبعت الخطوات التالية :

- ١- تحديد وقت بداية الاجابة على المقياس
- ٢- حساب الزمن الذي استغرقه أول حكم فى الاجابة على عبارات المقياس
- ٣- حساب الزمن الي استغرقه آخر حكم فى الاجابة على عبارات المقياس
- ٤- من خلال المعادلة التالية تم تحديد الزمن المناسب للاجابة  
الزمن المناسب=الزمن الذي استغرقه أول حكم+الزمن الذي استغرقه آخر حكم

٢

وقد بلغ زمن الاجابة ٣٠ دقيقة.

**عرض النتائج :**

بعد الاجابة على تساؤل البحث الأول وهو ما الجوانب المعرفية لمقياس  
حكام كرة السلة فى مسابقات (٣×٣) للصغار بصعيد مصر؟ قام الباحث  
للإجابة على تساؤل البحث الثاني وهو ما المستوى المعرفى لحكام كرة السلة  
بقواعد مسابقات (٣×٣) للصغار بصعيد مصر؟ بتطبيق المقياس فى صورته  
النهائية بعد اجراء المعاملات العلمية مرفق (٧) على العينة الأساسية للبحث  
وقوامها (٦٥) حكما من حكام الدرجة الثالثة بصعيد مصر بمحافظات المنيا  
وسوهاج وقنا وأسوان خلال الفترة من ٢٠١٨/٥/٢٠ إلى ٢٠١٨/٦/١٥م  
وجداول (١٦) يوضح النسب المئوية ومتوسطات الدرجات التى حصل عليها  
الحكام.

جدول (١٦)  
يوضح النسب المئوية ومتوسطات الدرجات التي حصل عليها الحكام

المقاييس ككل	عوامل الأمن والسلامة	تاريخ ونشأة مسابقات الصغار (٣×٣)	القواعد القانونية لمسابقات الصغار (٣×٣)	الملعب والأدوات لمسابقات الصغار (٣×٣)	المحاور
٦٦	١٠	٥	٤١	١٠	عدد العبارات
٣٣,٠٠٠	٥,٠٠٠	٢,٥٠٠	٢٠,٥٠٠	٥,٠٠٠	المتوسط الفرضي
٣٥,٨٣٣	٧,٣٣٣	٢,٥٠٠	١٨,٨٣٣	٧,١٦٧	المتوسط
% ٥٤,٢٩	% ٧٣,٣٣	% ٥٠,٠٠	% ٤٥,٩٣	% ٧١,٦٧	محافظة المنيا ن=٦
متوسط	أعلى من المتوسط	متوسط	أقل من المتوسط	أعلى من المتوسط	المستوى المعرفي
٣٠,٩٤٤	٦,٥٠٠	٢,٦٦٧	١٥,٥٠٠	٦,٢٧٨	المتوسط
% ٤٦,٨٩	% ٦٥,٠٠	% ٥٣,٣٣	% ٣٧,٨٠	% ٦٢,٧٨	محافظة سوهاج ن=١٨
أقل من المتوسط	أعلى من المتوسط	متوسط	أقل من المتوسط	أعلى من المتوسط	المستوى المعرفي
٤٢,٢٠٠	٦,٨٤٠	٢,٨٤٠	٢٥,٥٦٠	٦,٩٦٠	المتوسط
% ٦٣,٩٤	% ٦٨,٤٠	% ٥٦,٨٠	% ٦٢,٣٤	% ٦٩,٦٠	محافظة قنا ن=٢٥
أعلى من المتوسط	أعلى من المتوسط	أعلى من المتوسط	أعلى من المتوسط	أعلى من المتوسط	المستوى المعرفي
٣٥,٩٣٨	٦,٦٨٨	٢,٥٦٣	٢٠,٨١٣	٥,٨٧٥	المتوسط
% ٥٤,٤٥	% ٦٦,٨٨	% ٥١,٢٥	% ٥٠,٧٦	% ٥٨,٧٥	محافظة اسوان ن=١٦
متوسط	أعلى من المتوسط	متوسط	متوسط	أعلى من المتوسط	المستوى المعرفي

يتضح من جدول (١٦) التالي :

- تتراوح نسبة متوسط حكام الدرجة الثالثة بمحافظة المنيا في محاور المقياس بين ٤٥.٩٣% في محور القواعد القانونية لمسابقات (٣×٣) للصغار، ٧٣.٣٣% في محور عوامل الأمن والسلامة.



- تتراوح نسبة متوسط حكام الدرجة الثالثة بمحافظة سوهاج فى محاور المقياس بين ٣٧.٨٠% فى محور القواعد القانونية لمسابقات (٣×٣) للصغار، ٦٥.٠٠% فى محور عوامل الأمن والسلامة.
- تتراوح نسبة متوسط حكام الدرجة الثالثة بمحافظة قنا فى محاور المقياس بين ٥٦.٨٠% فى محور نشأة وتاريخ مسابقات (٣×٣) للصغار، ٦٩.٦٠% فى محور الملعب والأدوات لمسابقات (٣×٣) للصغار.
- تتراوح نسبة متوسط حكام الدرجة الثالثة بمحافظة أسوان فى محاور المقياس بين ٥٠.٧٩% فى محور القواعد القانونية لمسابقات (٣×٣) للصغار، ٦٦.٨٨% فى محور عوامل الأمن والسلامة.
- وللاجابة على تساؤل البحث الثالث : وهو هل توجد فروق فى المستوى المعرفى للحكام طبقا للمحافظة؟

للتحقق من دلالة الفروق بين درجات الحكام فى المستوى المعرفى، قام الباحث بحساب دلالة الفروق باستخدام تحليل التباين "ف النسبة الفائية"، كما يتضح من الجداول (١٧)، (١٨)، (١٩)، (٢٠) :

#### جدول (١٧)

يوضح دلالة الفروق بين متوسطى درجات الحكام فى المستوى المعرفى (ن = ٦٥)

المحور	مجموع المربعات	درجة الحرية	مربع المتوسطات	النسبة الفائية (ف)	مستوى الدلالة
الملعب والأدوات	بين المجموعات	٣	٥,٠٢٠	٧,٠٩٦	٠,٠٠١
	داخل المجموعات	٦١	٠,٧٠٧		
	الكل	٦٤			
القواعد القانونية	بين المجموعات	٣	٣٦٤,٣٥١	٦٠,٤٠٧	٠,٠٠١
	داخل المجموعات	٦١	٦,٠٣٢		
	الكل	٦٤			
التاريخ والنشأة	بين المجموعات	٣	٠,٣٥٠	٠,٥٧٩	غير دال
	داخل المجموعات	٦١	٠,٦٠٣		
	الكل	٦٤			

## تابع جدول (١٧)

يوضح دلالة الفروق بين متوسطى درجات الحكام فى المستوى المعرفى (ن = ٦٥)

المحور		مجموع المربعات	درجة الحرية	مربع المتوسطات	النسبة القائية (ف)	مستوى الدلالة
عوامل الأمن والسلامة	بين المجموعات	٣,٤٣١	٣	١,١٤٤	٠,٨٨٧	غير دال
	داخل المجموعات	٧٨,٦٣١	٦١	١,٢٨٩		
	الكل	٨٢,٠٦٢	٦٤			
المقياس المعرفى	بين المجموعات	١٣٦٢,١٤٦	٣	٤٥٤,٠٤٩	٧١,٢٥٣	٠,٠٠١
	داخل المجموعات	٣٨٨,٧١٥	٦١	٦,٣٧٢		
	الكل	١٧٥٠,٨٦٢	٦٤			

يتضح من جدول (١٧) ما يلي: أن قيمة (ف = ٧,٠٩٦) دالة عند مستوى ٠,٠٠١ فى المحور الأول (الملعب والأدوات لمسابقات (٣ × ٣) للصغار)، مما يدل على وجود فروق جوهرية بين الحكام فى المستوى المعرفى طبقاً للمحافظة.

ولتوضيح اتجاه الفروق قام الباحث باستخدام اختبار Tukey HSD لمعرفة دلالة الفروق بين الحكام فى المستوى المعرفى طبقاً للمحافظة وجدول (١٨) يوضح ذلك

## جدول (١٨)

يوضح اتجاه الفروق بين الحكام فى المستوى المعرفى فى المحور الأول

المحور الأول - الملعب والأدوات لمسابقات (٣ × ٣) للصغار Tukey HSD

الحكام (أ)	الحكام (ب)	(أ - ب) فروق المتوسط	مستوى الدلالة
حكام المنيا	حكام سوهاج	٠,٨٨٩	غير دال
	حكام قنا	٠,٢٠٧	غير دال
	حكام أسوان	١,٢٩٢	٠,٠٥
حكام سوهاج	حكام قنا	-٠,٦٨٢	غير دال
	حكام أسوان	٠,٤٠٣	غير دال
حكام قنا	حكام أسوان	١,٠٨٥	٠,٠٥

يتضح من جدول (١٨) ما يلي :

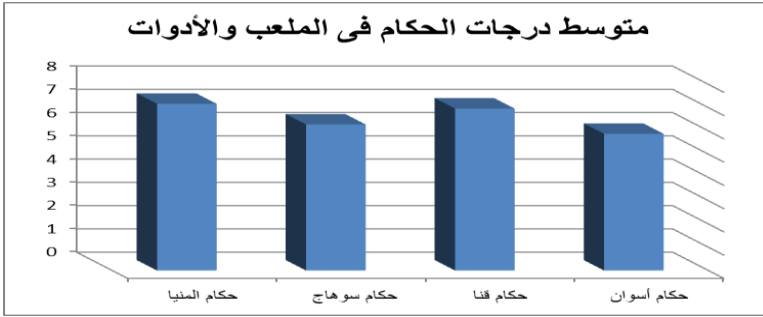
- أن هناك فروق دالة إحصائية بين حكام المنيا وحكام أسوان فى المستوى المعرفى (الملعب والأدوات) لمسابقات (٣ × ٣) للصغار، حيث أن قيمة

الفروق بين المتوسطات = ١,٢٩٢، وهي دالة عند مستوى ٠,٠٥ والفروق لصالح حكام المنيا .

- أن هناك فروق دالة إحصائية بين حكام قنا وحكام أسوان فى المستوى المعرفى (الملعب والأدوات) لمسابقات (٣×٣) للصغار، حيث أن قيمة الفروق بين المتوسطات = ١,٠٨٥، وهي دالة عند مستوى ٠,٠٥ والفروق لصالح حكام قنا .

- لا توجد فروق دالة إحصائية بين حكام المنيا وحكام سوهاج وقنا فى المستوى المعرفى (الملعب والأدوات) لمسابقات (٣×٣) للصغار .

- لا توجد فروق دالة إحصائية بين حكام سوهاج وحكام قنا وأسوان فى المستوى المعرفى (الملعب والأدوات) لمسابقات (٣×٣) للصغار .



شكل (١)

### يوضح متوسط درجات الحكام فى محور الملعب والأدوات

٢- أن قيمة (ف = ٦٠,٤٠٧) دالة عند مستوى ٠,٠٠١ فى المحور الثانى (القواعد القانونية لمسابقات (٣×٣) للصغار)، مما يدل على وجود فروق جوهرية بين الحكام فى المستوى المعرفى طبقاً للمحافظة .

ولتوضيح اتجاه الفروق قام الباحث باستخدام اختبار Tukey HSD لمعرفة دلالة الفروق بين الحكام فى المستوى المعرفى طبقاً للمحافظة وجدول (١٩) يوضح ذلك

## جدول (١٩)

يوضح اتجاه الفروق بين الحكام فى المستوى المعرفى فى المحور الثانى

المحور الثانى - القواعد القانونية لمسابقات (٣ × ٣) للصغار Tukey HSD

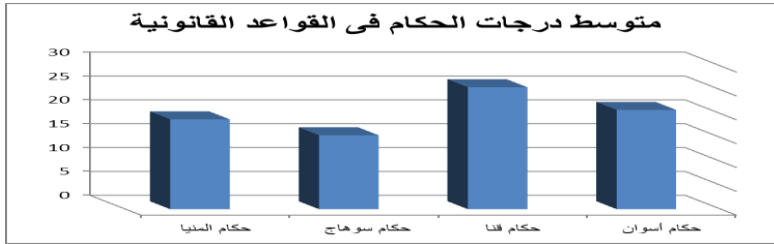
الحكام (أ)	الحكام (ب)	(أ - ب) فروق المتوسط	مستوى الدلالة
حكام المنيا	حكام سوهاج	٣,٣٣٣	٠,٠٥
	حكام قنا	٦,٧٢٣-	٠,٠١
	حكام أسوان	١,٩٧٩	غير دال
حكام سوهاج	حكام قنا	١٠,٠٦٠-	٠,٠١
	حكام أسوان	٥,٣١٣-	٠,٠١
حكام قنا	حكام أسوان	٤,٧٤٨	٠,٠١

يتضح من جدول (١٩) :

- أن هناك فروق دالة إحصائية بين حكام المنيا وحكام سوهاج فى المستوى المعرفى (القواعد القانونية) لمسابقات (٣ × ٣) للصغار، حيث أن قيمة الفروق بين المتوسطات = ٣,٣٣٣، وهى دالة عند مستوى ٠,٠٥ والفروق لصالح حكام المنيا.
- أن هناك فروق دالة إحصائية بين حكام المنيا وحكام قنا فى المستوى المعرفى (القواعد القانونية) لمسابقات (٣ × ٣) للصغار، حيث أن قيمة الفروق بين المتوسطات = ٦,٧٢٣-، وهى دالة عند مستوى ٠,٠١ والفروق لصالح حكام قنا.
- أن هناك فروق دالة إحصائية بين حكام سوهاج وحكام قنا فى المستوى المعرفى (القواعد القانونية) لمسابقات (٣ × ٣) للصغار، حيث أن قيمة الفروق بين المتوسطات = ١٠,٠٦٠-، وهى دالة عند مستوى ٠,٠١ والفروق لصالح حكام قنا.
- أن هناك فروق دالة إحصائية بين حكام سوهاج وحكام أسوان فى المستوى المعرفى (القواعد القانونية) لمسابقات (٣ × ٣) للصغار، حيث أن قيمة الفروق بين المتوسطات = ٥,٣١٣-، وهى دالة عند مستوى ٠,٠١ والفروق لصالح حكام أسوان.

- أن هناك فروق دالة إحصائية بين حكام قنا وحكام أسوان فى المستوى المعرفى (القواعد القانونية) لمسابقات (٣×٣) للصغار، حيث أن قيمة الفروق بين المتوسطات = ٤,٧٤٨، وهى دالة عند مستوى ٠,٠٥ والفروق لصالح حكام قنا.

- لا توجد فروق دالة إحصائية بين حكام المنيا وحكام أسوان فى المستوى المعرفى (القواعد القانونية) لمسابقات (٣×٣) للصغار.



شكل (٢)

### يوضح متوسط درجات الحكام فى المحور الثاني

٣- لا توجد فروق دالة إحصائية بين حكام المنيا وحكام سوهاج وقنا وأسوان فى المستوى المعرفى (تاريخ ونشأة مسابقات (٣×٣) للصغار).

٤- لا توجد فروق دالة إحصائية بين حكام المنيا وحكام سوهاج وقنا وأسوان فى المستوى المعرفى (عوامل الأمن والسلامة لمسابقات (٣×٣) للصغار).

٥- أن قيمة (ف = ٧١,٢٥٣) دالة عند مستوى ٠,٠٠١ فى المستوى المعرفى ككل، مما يدل على وجود فروق جوهرية بين الحكام فى المستوى المعرفى طبقاً للمحافظة.

ولتوضيح اتجاه الفروق قام الباحث باستخدام اختبار Tukey HSD لمعرفة دلالة الفروق بين الحكام فى المستوى المعرفى طبقاً للمحافظة وجدول (٢٠) يوضح ذلك

جدول (٢٠)

## يوضح اتجاه الفروق بين الحكام في المستوى المعرفى ككل

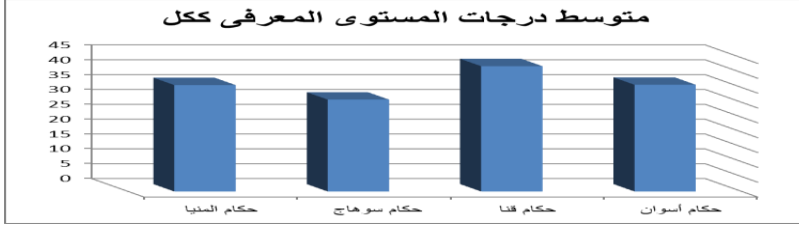
المحور الثانى - القواعد القانونية لمسابقات ( ٣×٣ ) للصغار Tukey HSD

الحكام (أ)	الحكام (ب)	(أ - ب) فروق المتوسط	مستوى الدلالة
حكام المنيا	حكام سوهاج	٤,٨٨٩	٠,٠١
	حكام قنا	٦,٣٦٧-	٠,٠١
	حكام أسوان	٠,١٠٤	غير دال
حكام سوهاج	حكام قنا	١١,٢٥٦-	٠,٠١
	حكام أسوان	٤,٩٩٣-	٠,٠١
حكام قنا	حكام أسوان	٦,٢٦٣	٠,٠١

ينتضح من جدول (٢٠) :

- أن هناك فروق دالة إحصائية بين حكام المنيا وحكام سوهاج فى المستوى المعرفى ككل، حيث أن قيمة الفروق بين المتوسطات = ٤,٨٨٩، وهى دالة عند مستوى ٠,٠١ والفروق لصالح حكام المنيا .
- أن هناك فروق دالة إحصائية بين حكام المنيا وحكام قنا فى المستوى المعرفى ككل، حيث أن قيمة الفروق بين المتوسطات = ٦,٣٦٧-، وهى دالة عند مستوى ٠,٠١ والفروق لصالح حكام قنا .
- أن هناك فروق دالة إحصائية بين حكام سوهاج وحكام قنا فى المستوى المعرفى ككل، حيث أن قيمة الفروق بين المتوسطات = ١١,٢٥٦-، وهى دالة عند مستوى ٠,٠١ والفروق لصالح حكام قنا .
- أن هناك فروق دالة إحصائية بين حكام سوهاج وحكام أسوان فى المستوى المعرفى ككل، حيث أن قيمة الفروق بين المتوسطات = ٤,٩٩٣-، وهى دالة عند مستوى ٠,٠١ والفروق لصالح حكام أسوان .
- أن هناك فروق دالة إحصائية بين حكام قنا وحكام أسوان فى المستوى المعرفى ككل، حيث أن قيمة الفروق بين المتوسطات = ٦,٢٦٣، وهى دالة عند مستوى ٠,٠٥ والفروق لصالح حكام قنا .

- لا توجد فروق دالة إحصائية بين حكام المنيا وحكام أسوان فى المستوى المعرفى ككل .



### شكل (٣)

#### يوضح متوسط درجات المستوى المعرفى ككل

#### تفسير النتائج ومناقشتها:

- يتضح من جدول (١٦) أن المستوى المعرفى للحكام فى محور عوامل الأمن والسلامة حصل على اعلى نسبة مئوية بين محاور المقياس، وان المستوى المعرفى للحكام فى محور القواعد القانونية لمسابقات (٣×٣) للصغار حصل على أقل نسبة مئوية بين محاور المقياس، ويرجع الباحث ذلك إلى أن محور عوامل الأمن والسلامة لم يطرأ عليه جديد فى اللائحة الصادرة فى ٢٠١٦ والخاصة بمسابقات (٣×٣) للصغار، وأن الجانب المعرفى فيه مرتبط بالقانون الدولى للعبة والذى سبق للحكام الجدد أن تعرفوا عليه فى برامج دراسات الحكام الجدد، بينما جاءت نسبة محور القواعد القانونية المنظمة لسير مباريات (٣×٣) للصغار أقل نسبة مئوية فى الجوانب المعرفية لدى الحكام ويرى الباحث ان ذلك قد يرجع إلى حداثة اللائحة الخاصة بقواعد مسابقات (٣×٣) للصغار والتي لم تتناولها أيدي الخبراء فى مجال تحكيم كرة السلة بالاتحاد المصرى لكرة السلة وفروعه بالشرح والتوضيح لحدائتها، كذلك عدم إدراجها فى برامج دراسات الحكام الجدد

- بينما جاء المستوى المعرفى للحكام فى محور الملعب والأدوات لمسابقات (٣×٣) للصغار أعلى من المتوسط بقليل.

- بينما جاء المستوى المعرفى للحكام فى محور تاريخ ونشأة مسابقات (٣×٣) للصغار عند المتوسط فى جميع المحافظات ما عدا محافظة قنا كانت النسبة أعلى من المتوسط.
- وبشكل عام يتضح من جداول (١٦)، (١٧)، (١٨)، (١٩)، (٢٠) ضعف المستوى المعرفى للحكام فى المحاور الأربعة للمقياس فى مسابقات (٣×٣) للصغار وأن حكام محافظة قنا جاء المستوى المعرفى لحكامها أعلى من باقى حكام المحافظات الأخرى بصعيد مصر ويرجع الباحث ذلك إلى كثرة عدد الأندية المسجلة للفرق المشاركة بالمراحل السنوية المختلفة وقوة مستوى فرق فرع قنا من الناحية الفنية ووجود زخم فى عدد المباريات التى يجريها على الفرع خلال الموسم الرياضى على مدار العشرة أعوام السابقة الأمر الذى جعل فرقها فى الصدارة فى مسابقات الاتحاد المصرى لكرة السلة فى جميع المراحل السنوية بالمقارنة بباقى محافظات الصعيد التى قد لا يتعدى عدد الفرق المسجلة فى كل مرحلة سنوية أربع فرق فى كثير من الأحيان وهذا سمح لحكام منطقة قنا لكرة السلة بإدارة عدد من المباريات أكثر بكثير بالمقارنة بحكام باقى المحافظات.

#### الاستنتاجات :

- فى ضوء مناقشة وتفسير نتائج البحث يستنتج الباحث قدرة المقياس المعرفى المقترح فى قياس الحصائل المعرفية لحكام كرة السلة فى مسابقات (٣×٣) للصغار من خلال محاور المقياس الأربعة وهى :
- محور الملعب والأدوات لمسابقات (٣×٣) للصغار
  - محور القواعد القانونية لمسابقات (٣×٣) للصغار
  - محور تاريخ ونشأة مسابقات (٣×٣) للصغار
  - محور عوامل الأمن والسلامة





- ٦- سماح محمد عفيفي: تصميم مقياس معرفى لحكام مسابقات الميدان والمضمار، رسالة ماجستير، كلية التربية الرياضية للبنات، جامعة حلوان، ٢٠٠٤م.
- ٧- عادل كمال عبدالوهاب: قياس مستوى التحصيل المعرفى لمدرربي كرة اليد، رسالة ماجستير، كلية التربية الرياضية، جامعة أسيوط، ٢٠٠٢م.
- ٨- عادل حسني السيد، حازم كمال الدين عبد العظيم: مقياس معرفى لحكام كرة السلة، مجلة أسيوط لعلوم وفنون التربية الرياضية، العدد ٢٣، الجزء الثالث كلية التربية الرياضية، جامعة أسيوط، ٢٠٠٢م.
- ٩- عباس محمود معوض: القياس النفسي بين النظرية والتطبيق، دار المعرفة الجامعية، القاهرة، ١٩٩٠م.
- ١٠- عبد العزيز النمر، مدحت صالح سيد: "كرة السلة تعليم وتدريب" دار القلم والنشر، القاهرة، ١٩٩٧م.
- ١١- عمرو أحمد محمد محمد: تصميم مقياس معرفى ألكتروني لحكام رياضة الملاكمة، رسالة ماجستير، كلية التربية الرياضية، جامعة أسيوط، ٢٠١٤م.
- ١٢- فادى فتوح عبده: "تأثير برنامج تعليمى باستخدام الألعاب التمهيدية على مستوى أداء بعض المهارات الأساسية والقدرات الحركية وعلاقتها بالتوافق النفسي والاجتماعى لدى براعم كرة القدم"، رسالة ماجستير، كلية التربية الرياضية، جامعة المنصورة، ٢٠١١م.
- ١٣- فوزي طه، رجب أحمد الكلز: المناهج المعاصرة، القاهرة، مطابع الفن، ١٩٨٣.
- ١٤- لائحة الاتحاد المصري لكرة السلة: القواعد المنظمة لمسابقات (٣×٣) للصغار، ٢٠١٦.

- ١٥- **محمد أحمد الشريف:** علاقة السعة العقلية بالتحصيل في الجغرافيا لتلاميذ المرحلة المتوسطة، رسالة الخليج العربي، الرياض، ٤٤٤ السنة ١٣، ١٩٩٢م.
- ١٦- **محمد صبحي حسانين:** "القياس والتقويم في التربية الرياضية" دار الفكر العربي للنشر، القاهرة، ط٤، ٢٠٠٠م.
- ١٧- **محمد عبدالرحيم اسماعيل:** الأساسيات المهارية والخططية الهجومية في كرة السلة، منشأة المعارف الأسكندرية، ط١، ٢٠٠٣م.
- ١٨- **محمد محمود عبد الدايم، محمد صبحي حسانين:** الحديث في كرة السلة الأسس العلمية والتطبيقية، تعليم، وتدريب، قياس، إنتقاء، قانون- ط٢، دار الفكر العربي، القاهرة ١٩٩٩م.
- ١٩- **محمد محمود عبد الدايم، محمد صبحي حسانين:** القياس في كرة السلة، دار الفكر العربي، القاهرة، ١٩٨٤م.
- ٢٠- **هدى محمد بابطين:** فاعلية استراتيجيات الذكاءات المتعددة في تدريس العلوم على تنمية استيعاب المفاهيم والتفكير العلمي والدافع للإنجاز لدى تلميذات الصف الثالث متوسط بمدينة مكة المكرمة، المؤتمر العلمي الحادي والعشرون، دار الضيافة، جامعة عين شمس، المجلد الرابع ٢٠٠٩م.

### **ثانياً: المراجع الأجنبية :**

- 21- **Gardener.H. (1993):** Multiple intelligences: theory in Practice. New York , Basic Books
- 22- **Martin, D David j.(2000):** Elementary Science Methods A constructivist Approach, wads worth Belmont, Second Edition ,USA.